

โครงการพัฒนาที่ดินจังหวัดสุโขทัย

อันเนื่องมาจากพระราชดำริ

อำเภอเมือง อำเภอศรีสำโรง จังหวัดสุโขทัย



พระราชดำริ

ตามที่สมเด็จพระเทพรัตนราชสุดาฯ สยามบรมราชกุมารี ทรงมีพระราชดำริให้หน่วยงานที่เกี่ยวข้อง พิจารณาให้ความช่วยเหลือราษฎรที่ประสบปัญหาน้ำท่วมในพื้นที่เขตอำเภอเมือง อำเภอศรีสำโรง จังหวัดสุโขทัย ทำให้พื้นที่ปลูกยาสูบได้รับความเสียหาย ราษฎรไม่สามารถเก็บเกี่ยวผลผลิตได้

วันที่ 29 ตุลาคม 2551 ท่านรองกิตติ ชันธมิตร ได้มาตรวจราชการและได้ปรารภถึงแนวพระราชดำริ ของสมเด็จพระเทพรัตนราชสุดาฯ สยามบรมราชกุมารี ทรงรับสั่งว่าจะทรงหาแนวทางแก้ไขอย่างไร เพื่อที่จะช่วยเหลือเกษตรกรที่ได้รับผลกระทบจากน้ำท่วมยาสูบ เช่น ทำนาและ มีโรงสีข้าว ดังนั้นต้องมาศึกษาว่า ปัญหาที่เกิดขึ้นจริงหรือไม่ อาจหาแนวทางในการดูอาชีพอื่นๆ ที่มาทดแทนได้หรือไม่

ความเป็นมาของโครงการ

การปลูกยาสูบบริเวณพื้นที่เขตอำเภอเมืองและอำเภอศรีสำโรง จังหวัดสุโขทัยได้เริ่มฤดูกาลเพาะปลูกในเดือนพฤศจิกายน และจะเก็บเกี่ยวผลผลิตแล้วเสร็จประมาณเดือนเมษายน ซึ่งเป็นช่วงไม่มีฝนตก แต่ในช่วงปลายเดือนมกราคมถึงต้นเดือนกุมภาพันธ์ 2551 ได้เกิดฝนตกหนักนอกฤดูกาล ทำให้พื้นที่ปลูกมีน้ำแช่ขัง ยาสูบได้รับความเสียหายอย่างรุนแรง ไม่อาจเก็บเกี่ยวผลผลิตได้และยืนต้นตายในที่สุด มีพื้นที่รวมทั้งสิ้นประมาณ 20,658 ไร่ สาเหตุมาจากสภาพพื้นที่ปลูกเป็นพื้นที่ราบลุ่ม มีลักษณะเป็นแอ่งกระทะ เป็นดินเหนียวเนื้อละเอียดที่มีการระบายน้ำเลว ทำให้น้ำไม่สามารถระบายออกจากพื้นที่ได้สะดวก เพื่อให้การใช้ประโยชน์ที่ดินบริเวณพื้นที่ดังกล่าว มีความเหมาะสมตามสภาพพื้นที่และลักษณะดิน ให้เกิดประสิทธิภาพและประสิทธิผล ดังนั้น จำเป็นต้องมีการกำหนดเขตการใช้ที่ดิน จัดรูปแบบแปลงปลูก รวมทั้งจัดรูปแบบการปลูกพืชหรือปฏิทินการปลูกพืช (crop calendar)

โดยกรมพัฒนาที่ดินได้ดำเนินการศึกษาสภาพพื้นที่ปลูกยาสูบที่ได้รับผลกระทบจากการเกิดน้ำท่วมในจังหวัดสุโขทัย และได้กราบบังคมทูล เมื่อวันที่ 27 มิถุนายน 2551 ถึงแนวทางการดำเนินงานแก้ไขปัญหาดังกล่าว ท่านกรมวังผู้ใหญ่ในสมเด็จพระเทพรัตนราชสุดาฯ สยามบรมราชกุมารี (รองกิตติ ชันธมิตร) และอดีตอธิบดีชัยวัฒน์ สิทธิบุศย์ ได้เข้าตรวจเยี่ยมพื้นที่และสอบถามข้อมูลเกษตรกรที่ได้รับผลกระทบจากปัญหาน้ำท่วมใบยาสูบในช่วงที่ผ่านมา และได้มีข้อเสนอแนะแก่เกษตรกรให้ทดลองเปลี่ยนแปลงพืชทางเลือกที่มีความเหมาะสมในแต่ละพื้นที่และเกษตรกรได้มีความสนใจ โดยมีหน่วยงานราชการเป็นเพียงผู้ช่วยในการแนะนำส่งเสริม

วันที่ 15 กรกฎาคม 2551 ที่ศาลากลางจังหวัดสุโขทัย เลขานุการโครงการประสานงานอันเนื่องมาจากพระราชดำริ ท่านเฉลิมเกียรติ แสนวิเศษ ได้มาติดตามสถานการณ์เพื่อรับทราบข้อเท็จจริงเกี่ยวกับน้ำท่วมยาสูบ

วันที่ 2 สิงหาคม 2551 ท่านรองกิตติ ชันธมิตร ได้มาตรวจราชการและเข้าร่วมประชุมกับหน่วยงานราชการที่สำนักงานเกษตรและสหกรณ์จังหวัดสุโขทัย ได้ผลสรุปโดยสำนักงานเกษตรและสหกรณ์จังหวัดสุโขทัยเป็นผู้จัดทำศูนย์การเรียนรู้ และสถานีพัฒนาที่ดินสุโขทัยจัดทำภารกิจด้านงานพัฒนาที่ดิน

วันที่ 4 พฤศจิกายน 2551 สำนักงานคณะกรรมการพิเศษเพื่อประสานงานโครงการอันเนื่องมาจากพระราชดำริ (สำนักงาน กปร.) โดยนายสุวัฒน์ เทพอารักษ์ (รองเลขาธิการคณะกรรมการพิเศษเพื่อประสานงานโครงการอันเนื่องมาจากพระราชดำริ) เป็นประธานได้มาตรวจราชการและติดตามความก้าวหน้าของโครงการที่จังหวัดสุโขทัยได้มอบหมายให้หน่วยงาน 5 หน่วยงาน ได้แก่ ชลประทานจังหวัดสุโขทัย สถานีพัฒนาที่ดินสุโขทัย สำนักงานเกษตรจังหวัดสุโขทัย โรงบ่มใบยาสูบสุโขทัยและสำนักงานเกษตรและสหกรณ์ไปประสานงานและบูรณาการและให้จัดทำแผนงานโครงการจนถึงแผนปฏิบัติงานให้แล้วเสร็จในวันที่ 30 พฤศจิกายน 2551 และมอบหมายให้สำนักงานเกษตรและสหกรณ์จังหวัดสุโขทัย แต่งตั้งคณะทำงานในระดับจังหวัด

วันที่ 29 มกราคม 2552 กรมวังผู้ใหญ่ในสมเด็จพระเทพรัตนราชสุดาฯ สยามบรมราชกุมารี รองกิตติ ชันฉมิตร และอดีตอธิบดีชัยวัฒน์ ลิทธิบุศย์ รองอธิบดีกรมพัฒนาที่ดิน นายเกรียงศักดิ์ หงษ์โต ติดตามความก้าวหน้าของการแก้ไขปัญหาของราษฎรที่ปลูกยาสูบ ในพื้นที่จังหวัดสุโขทัย

วันที่ 25 มิถุนายน 2552 รองกิตติ ชันฉมิตร และอดีตอธิบดีชัยวัฒน์ ลิทธิบุศย์ และคณะตรวจเยี่ยม พื้นที่โครงการและติดตามความก้าวหน้าของการแก้ไขปัญหาของราษฎรที่ปลูกยาสูบ ในพื้นที่จังหวัดสุโขทัย

วันที่ 22 กรกฎาคม 2552 นายวันชัย ไชยวรรณ รองผู้ว่าราชการจังหวัดสุโขทัยเป็นประธานเปิด โครงการส่งเสริมการเรียนรู้เพื่อแก้ไขปัญหาของราษฎรที่ปลูกยาสูบในพื้นที่จังหวัดสุโขทัย พร้อมด้วย คณะทำงานการแก้ไขปัญหาของราษฎรที่ปลูกยาสูบในพื้นที่จังหวัดสุโขทัย ณ ศูนย์วิจัยและพัฒนาการเกษตร ศรีสำโรง จังหวัดสุโขทัย ได้จัดกิจกรรมการศึกษาดูงานของเกษตรกรที่ได้รับผลกระทบปัญหาน้ำท่วมในพื้นที่ ปลูกยาสูบ เกี่ยวกับทางเลือกในการปลูกพืชแบบผสมผสาน

วัตถุประสงค์ของโครงการ

2. เพื่อหาแนวทางและรูปแบบการจัดการพืชทางเลือกในพื้นที่ที่ได้รับผลกระทบจากการเกิดภาวะน้ำท่วมอย่างเหมาะสม
3. เพื่อนำเทคโนโลยีของกรมพัฒนาที่ดินมาใช้ในการลดต้นทุนการผลิตพืช

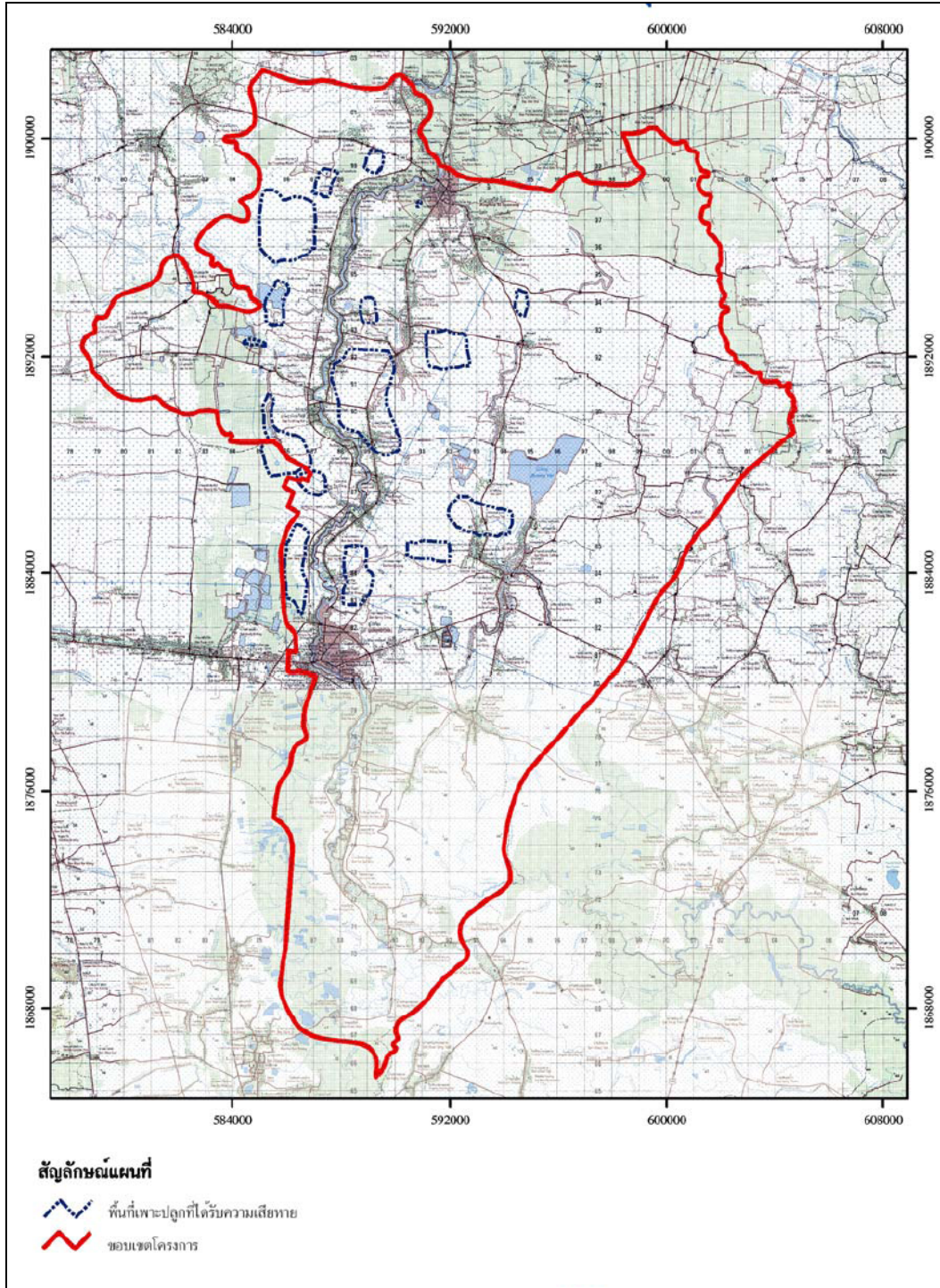
ที่ตั้งพื้นที่โครงการ

โครงการฯ ตั้งอยู่อำเภอเมือง และอำเภอศรีสำโรง จังหวัดสุโขทัย ครอบคลุมพื้นที่ 20,658 ไร่ ของ 2 อำเภอ ได้แก่ อำเภอศรีสำโรงและอำเภอเมืองสุโขทัย

แผนที่แสดงขอบเขต

โครงการพัฒนาที่ดินจังหวัดสุโขทัยอันเนื่องมาจากพระราชดำริ

อำเภอเมือง อำเภอศรีสำโรง จังหวัดสุโขทัย

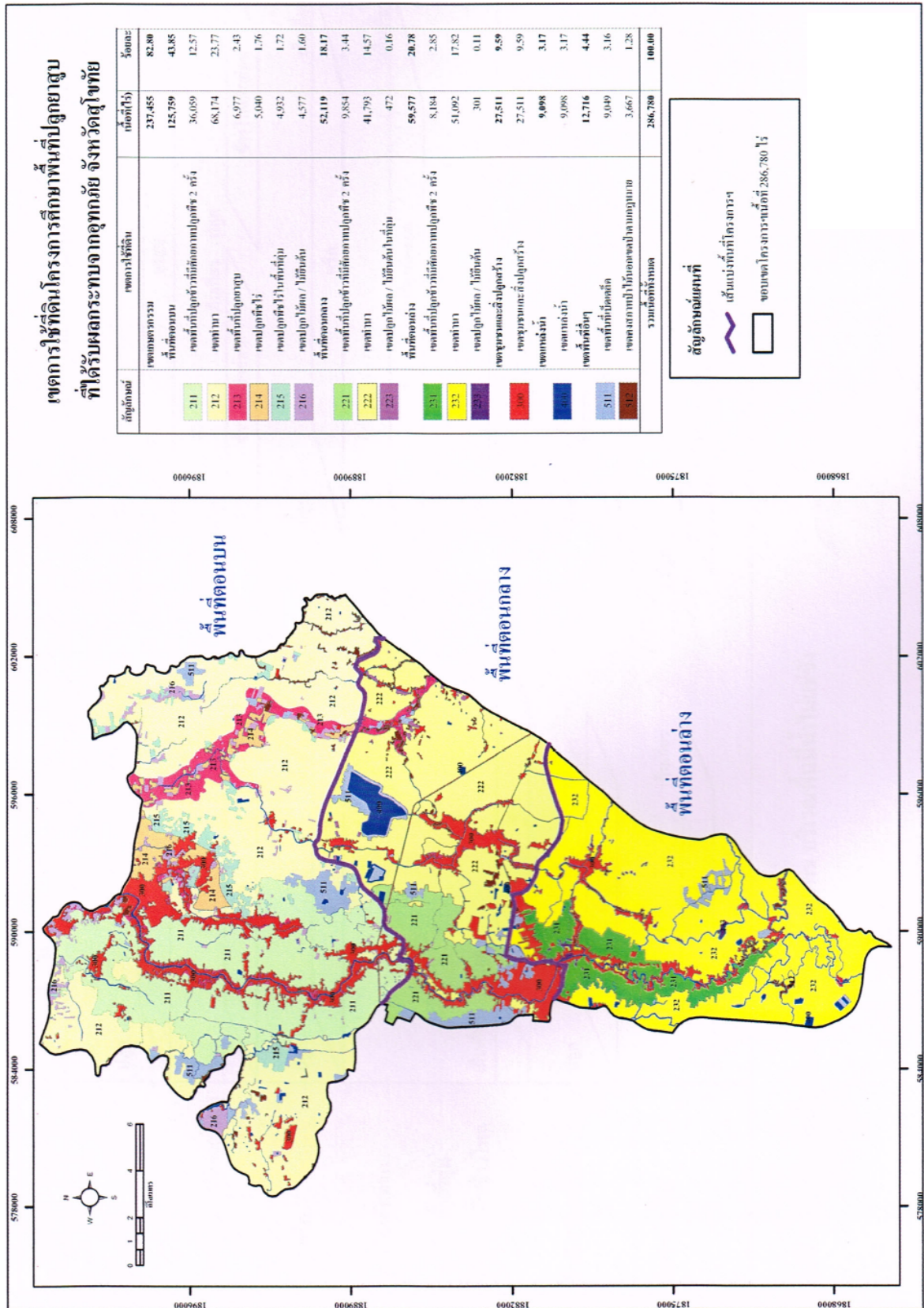


ที่มา : สถานีพัฒนาที่ดินสุโขทัย และสำนักงานพัฒนาที่ดินเขต 9

สถานะข้อมูล : ไฟล์ดิจิทัล (shp.) (ประสานกับทาง สพด.สุโขทัย แล้ว ทาง สพด.สุโขทัย กำลังตรวจสอบปรับปรุงข้อมูล)

9-003: พัฒนาที่ดินสุโขทัย

กิจกรรมที่มีการดำเนินงานในโครงการ



ที่มา : สถานีพัฒนาที่ดินสุโขทัย และสำนักงานพัฒนาที่ดินเขต 9

สถานะข้อมูล : ไฟล์ดิจิทัล (jpg.) (ประสานกับทาง สพด.สุโขทัย แล้ว ทาง สพด.สุโขทัย กำลังตรวจสอบปรับปรุงข้อมูล)

9-003: พัฒนาที่ดินสุโขทัย

กิจกรรมที่มีการดำเนินงานโดยกรมพัฒนาที่ดิน

หน่วยงานรับผิดชอบ : สถานีพัฒนาที่ดินสุโขทัย และสำนักงานพัฒนาที่ดินเขต 9

- กิจกรรมดำเนินงาน :
- 1) สาธิตการปรับปรุงแปลงนาเพื่อจัดระบบการระบายน้ำ
 - 2) แปลงสาธิตระบบการปลูกพืชหมุนเวียน
 - 3) แปลงสาธิตพืชทางเลือก