

โครงการอนุรักษ์พันธุกรรมพืช อันเนื่องมาจากพระราชดำริ

จังหวัดชุมพร



พระราชดำริ

พระบาทสมเด็จพระเจ้าอยู่หัว ทรงเห็นความสำคัญของการอนุรักษ์พันธุกรรมพืชมาเป็นเวลานาน ก่อนที่คำว่า “ความหลากหลายทางชีวภาพ (biological diversity) และอนุรักษ์ (conservation)” จะเป็นที่ยึดมั่นกันดีในประเทศไทย จากการเสด็จแปรพระราชฐานไปประทับ ณ วังไกลกังวล อำเภอหัวหิน จังหวัดประจวบคีรีขันธ์ ในปี พ.ศ.2503 เมื่อเสด็จผ่าน อำเภอท่ายาง จังหวัดเพชรบุรี ทอดพระเนตรเห็นต้นยางนาขนาดใหญ่ ขึ้นเป็นจำนวนมาก ทรงมีพระราชดำริที่จะสงวนป่ายางนา ด้วยพระราชทรัพย์ส่วนพระองค์ จึงทรงพระราชทานให้เก็บเมล็ดพันธุ์ยางนาไปเพาะที่ตำหนักเป็ยมสุข วังไกลกังวล อำเภอหัวหิน และนำต้นยางนาที่เพาะได้นำมาปลูกที่สวนจิตรลดา เพื่อเป็นแหล่งศึกษา ต่อมาในปี พ.ศ.2528 ทรงมีพระราชดำริให้ทำการอนุรักษ์ต้นขนุนใน

พระบรมมหาราชวัง และได้ดำเนินโครงการอนุรักษ์พรรณไม้ ในพระราชวังต่างๆ โดยการเพาะเลี้ยงเนื้อเยื่อ ต่อมาในปี พ.ศ.2529 ทรงมีพระราชดำริให้มีการอนุรักษ์ และขยายพันธุ์หวาย รวมทั้งดำเนินการจัดสร้างสวนสมุนไพรในโครงการสวนพระองค์ฯ สวนจิตรลดา

สมเด็จพระเทพรัตนราชสุดาฯ สยามบรมราชกุมารี ทรงสืบต่องานอนุรักษ์พันธุ์กรรมพืชโดยทรงมีพระราชดำริกับท่านเลขาธิการพระราชวัง ให้มีการดำเนินการอนุรักษ์พืชพรรณของประเทศ ในเดือนมิถุนายน พ.ศ.2535 ซึ่งโครงการอนุรักษ์พันธุ์กรรมพืชอันเนื่องมาจากพระราชดำริฯ ได้จัดสร้างธนาคารพืชพรรณสำหรับเก็บรักษาเมล็ดพันธุ์โดยการเพาะเลี้ยงเนื้อเยื่อรวมทั้งการศึกษาที่มีใช้พืชเศรษฐกิจ ให้มีการอนุรักษ์พันธุ์กรรมพืช โดยนำพระราชดำริฯ มาเป็นกรอบในการดำเนินการ

ความเป็นมาของโครงการ

เมื่อปี พ.ศ.2536 นายสุจินต์ ภูนิคม กำนันตำบลสลวย อำเภอท่าแซะ จังหวัดชุมพร และคณะได้ประสานงานหารือกับผู้อำนวยการบริษัททูลตราโปรดักส์ จำกัด และเกษตรจังหวัดชุมพร ในการนำพื้นที่สาธารณประโยชน์ หมู่ที่ 6 ตำบลสลวย (ปัจจุบันหมู่ที่ 5,6 ตำบลสลวย และหมู่ที่ 4,7 ตำบลสองพี่น้อง) เพื่อจัดทำโครงการอนุรักษ์พันธุ์ไม้ ซึ่งตรงกับขณะนั้นในโครงการสวนพระองค์สวนจิตรลดา ก็กำลังจัดหาพื้นที่เพื่อจัดทำโครงการอนุรักษ์พันธุ์กรรมพืช อันเนื่องมาจากพระราชดำริ สมเด็จพระเทพรัตนราชสุดาฯ สยามบรมราชกุมารี

ต่อมาทางโครงการสวนพระองค์สวนจิตรลดา โดยศาสตราจารย์พิเศษ ประชิต วามานนท์ (ที่ปรึกษาโครงการสวนพระองค์) พร้อมคณะได้เดินทางมาพบผู้ว่าราชการจังหวัดชุมพร (นายประยูร พรหมพันธุ์) เพื่อปรึกษาหารือในการจัดทำโครงการฯ โดยในระยะ 5 ปีแรก ใช้ชื่อโครงการว่า “โครงการอนุรักษ์พันธุ์ไม้และพิพัฒนาพันธุ์พืช ตามพระราชดำริ สมเด็จพระเทพรัตนราชสุดาฯ สยามบรมราชกุมารี จังหวัดชุมพร” โดยสำนักงานเกษตรจังหวัดชุมพรได้ทำโครงการเสนอความชอบจากผู้ว่าราชการจังหวัดชุมพร ไปยังผู้อำนวยการโครงการสวนพระองค์สวนจิตรลดา เพื่อโปรดนำความกราบบังคมทูลพระกรุณาทราบฝ่าละอองธุลีพระบาทในโอกาสอันสมควร และทางโครงการสวนพระองค์ได้แจ้งตอบรับเรื่องการนำโครงการอนุรักษ์พันธุ์ไม้และพิพัฒนาพันธุ์พืช จังหวัดชุมพร ทราบฝ่าละอองธุลีพระบาท เมื่อวันที่ 26 เมษายน พ.ศ.2536 และในการดำเนินโครงการอนุรักษ์สวนพระองค์สวนจิตรลดาได้ผนวกโครงการอนุรักษ์พันธุ์ไม้และพิพัฒนาพันธุ์พืช ของจังหวัดชุมพร เข้ากับโครงการอนุรักษ์พันธุ์กรรมพืชอันเนื่องมาจากพระราชดำริฯ ในส่วนกลางซึ่งมี ดร.พิศิษฐ์ วรอุไร เป็นประธาน คณะกรรมการบริหารโครงการ นายพรชัย จุฑามาศ ผู้ช่วยผู้อำนวยการโครงการสวนพระองค์เป็นเลขานุการคณะกรรมการ และจากการประชุมคณะกรรมการ เมื่อวันที่ 9 กรกฎาคม พ.ศ. 2540 ที่ประชุมมีมติเปลี่ยนชื่อ โครงการอนุรักษ์พันธุ์ไม้และพิพัฒนาพันธุ์พืช ตามพระราชดำริ สมเด็จพระเทพรัตนราชสุดาฯ สยามบรมราชกุมารี จังหวัดชุมพร เป็น “โครงการอนุรักษ์พันธุ์กรรมพืชอันเนื่องมาจากพระราชดำริ สมเด็จพระเทพรัตนราชสุดาฯ สยามบรมราชกุมารี สนองพระราชดำริโดยจังหวัดชุมพร”

วัตถุประสงค์ของโครงการ

1. เพื่ออนุรักษ์และรวบรวมพันธุ์กรรมพืช ของท้องถิ่น ของภูมิภาค และของประเทศ
2. เพื่อสร้างจิตสำนึกในการอนุรักษ์พันธุ์กรรมพืช และการใช้ทรัพยากรพืชให้แก่เยาวชน และประชาชนทั่วไป
3. เพื่อนำพันธุ์พืชที่อนุรักษ์ไปใช้ให้เกิดประโยชน์โดยตรงแก่ประชาชนในจังหวัดชุมพร
4. เพื่อเป็นแหล่งท่องเที่ยวเชิงอนุรักษ์ของจังหวัดชุมพร

ที่ตั้งพื้นที่โครงการ

พื้นที่ดำเนินการโครงการอนุรักษ์พันธุ์กรรมพืช อันเนื่องมาจากพระราชดำริฯ สนองพระราชดำริ โดยจังหวัดชุมพร มีทั้งหมด 3 แปลง คือ

แปลงที่ 1 แปลงพื้นที่ 1,945-3-64 ไร่ ตั้งอยู่หมู่ที่ 5,6 ตำบลสลูย อำเภอกาชาด และหมู่ที่ 4,7 ตำบลสองพี่น้อง อำเภอกาชาด จังหวัดชุมพร เป็นเขตป่าสงวนแห่งชาติ ป่าดิบชื้นและป่าสลูย

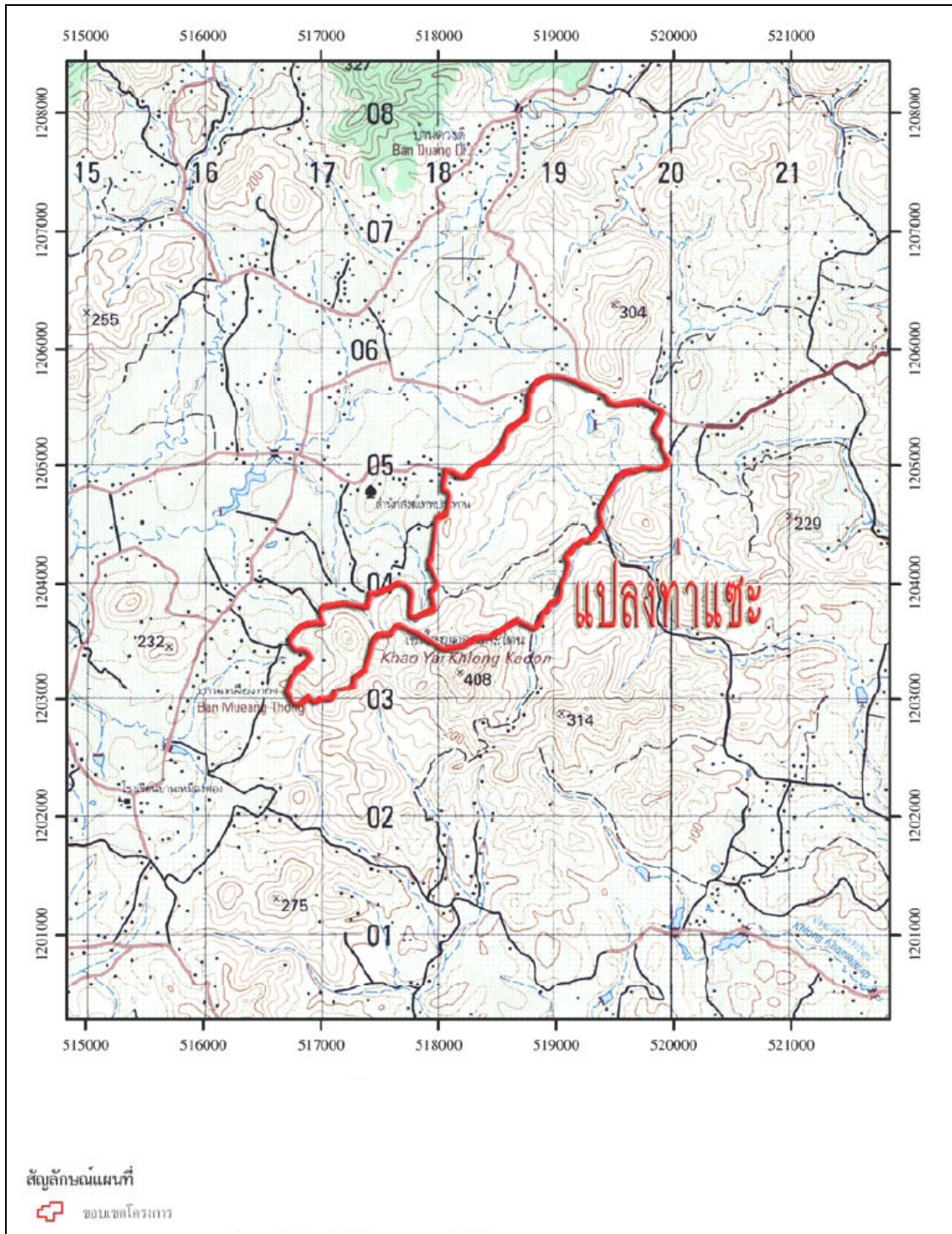
แปลงที่ 2 แปลงพื้นที่ 332-2-68 ไร่ ตั้งอยู่หมู่ที่ 4 ตำบลครน อำเภอสวี จังหวัดชุมพร เป็นพื้นที่ทุ่งหญ้าเลี้ยงสัตว์ของหมู่บ้าน

แปลงที่ 3 แปลงพื้นที่ 84-2-48 ไร่ ตั้งอยู่หมู่ที่ 13 ตำบลบางน้ำจืด อำเภอหลังสวน จังหวัดชุมพร เป็นพื้นที่สาธารณประโยชน์ของหมู่บ้าน

แผนที่แสดงขอบเขต

โครงการอนุรักษ์พันธุกรรมพืชอันเนื่องมาจากพระราชดำริ

จังหวัดชุมพร (แปลงที่ 1)



ที่มา : สถานีพัฒนาที่ดินชุมพร และสำนักงานพัฒนาที่ดินเขต 11

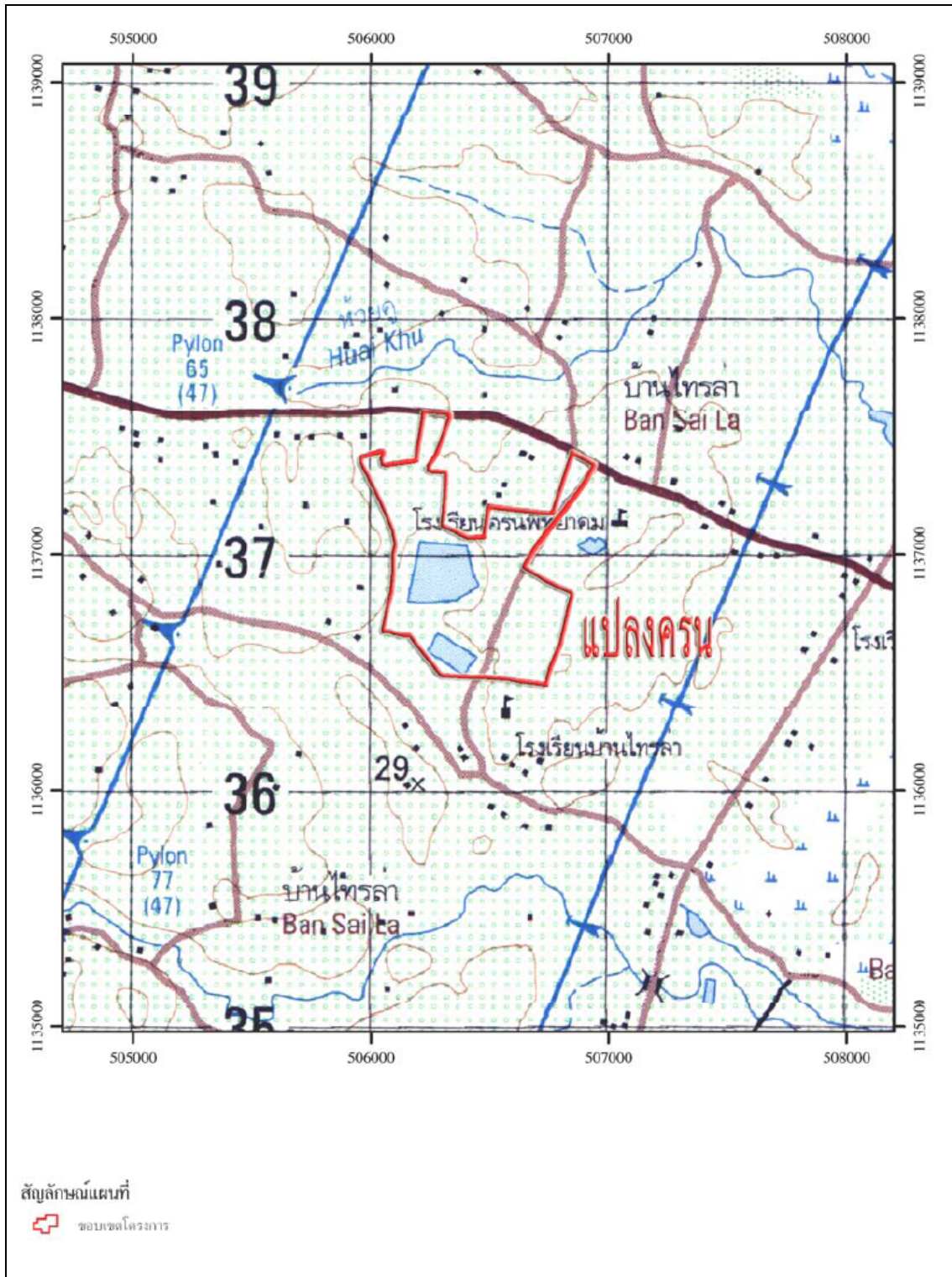
สถานะข้อมูล : ไฟล์ดิจิทัล (shp.)

แผนที่แสดงขอบเขต

11-003 : อนุรักษ์พันธุกรรมพืช ชุมพร

โครงการอนุรักษ์พันธุกรรมพืชอันเนื่องมาจากพระราชดำริ

จังหวัดชุมพร (แปลงที่ 2)



ที่มา : สถานีพัฒนาที่ดินชุมพร และสำนักงานพัฒนาที่ดินเขต 11

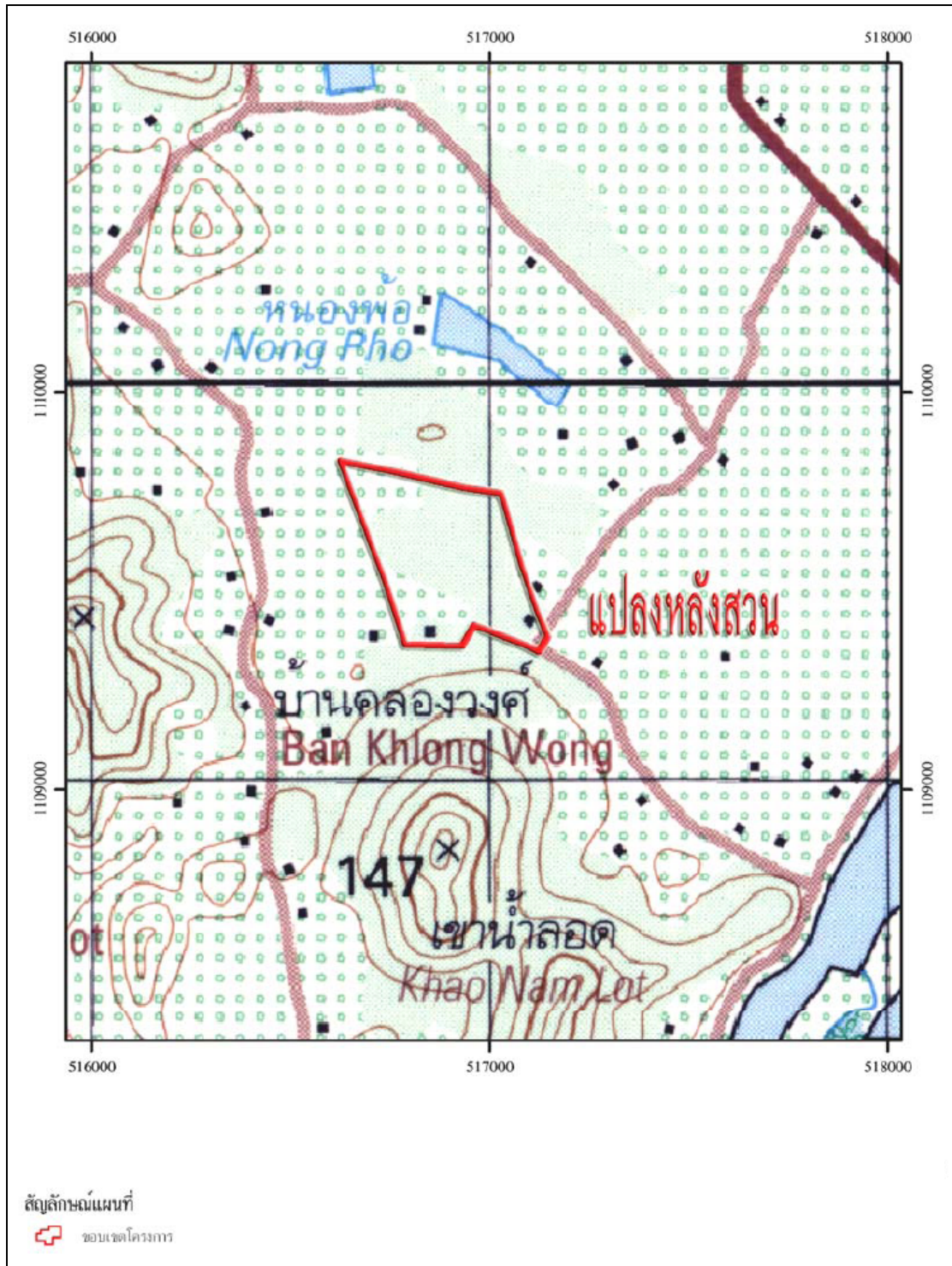
สถานะข้อมูล : ไฟล์ดิจิทัล (shp.)

แผนที่แสดงขอบเขต

11-003 : อนุรักษ์พันธุกรรมพืช ชุมพร

โครงการอนุรักษ์พันธุกรรมพืชอันเนื่องมาจากพระราชดำริ

จังหวัดชุมพร (แปลงที่ 3)



ที่มา : สถานีพัฒนาที่ดินชุมพร และสำนักงานพัฒนาที่ดินเขต 11

สถานะข้อมูล : ไฟล์ดิจิทัล (shp.)

กิจกรรมที่มีการดำเนินงานโดยกรมพัฒนาที่ดิน

11-003 : อนุรักษ์พันธุกรรมพืช ชุมพร

หน่วยงานรับผิดชอบ : สถานีพัฒนาที่ดินชุมพร และสำนักงานพัฒนาที่ดินเขต 11

กิจกรรมดำเนินงาน : 1. สำรวจเก็บรวบรวมพันธุ์กรรมพืช

- รวบรวมพันธุ์หญ้าแฝก 10 สายพันธุ์หลัก 1 ไร่

- รวบรวมพันธุ์พืชปรับปรุงบำรุงดิน 1 ไร่

- รวบรวมพันธุ์พืชคลุมดิน 1 ไร่

2. ปลูกรักษาพันธุ์กรรมพืช

- ปลูกหญ้าแฝก 10,000 กกล้า

3. กิจกรรมพิเศษสนับสนุนการอนุรักษ์พันธุ์กรรมพืช

- ผลิตปุ๋ยหมัก 40 ตัน

- ผลิตน้ำหมักชีวภาพ 1,000 ลิตร