

โครงการอนุรักษ์พันธุกรรมพืช อันเนื่องมาจากพระราชดำริ

จังหวัดสุราษฎร์ธานี



พระราชดำริ

ตามที่สมเด็จพระเทพรัตนราชสุดาฯ สยามบรมราชกุมารี ทรงมีพระราชกระแสกับ ดร.พิศิษฐ์ วรอุไร เมื่อวันที่ 8 สิงหาคม 2537 ณ อาคารชัยพัฒนา มีสาระสำคัญสรุปได้ว่า ได้ทรงสังเกตเห็นจังหวัดต่างๆ ในภาคใต้มีการใช้ไม้ดอกกันมากและมีจำนวนมากชนิด ต้องขอซื้อเข้ามาจากต่างประเทศ หากจะมีการผลิตไม้ดอกเสียเองในภาคใต้ก็จะเกิดประโยชน์มาก ดร.พิศิษฐ์ วรอุไร ได้กราบบังคมทูลทรงทราบว่ามีที่ดินของนิคมสหกรณ์อยู่บนเส้นทางหลวงสุราษฎร์ธานี-ตะกั่วป่า ใกล้กับอุทยานแห่งชาติเขาสก เหมาะสำหรับการผลิตไม้ดอก หากแต่ต้องได้รับอนุญาตจากกรมส่งเสริมสหกรณ์ก่อน สมเด็จพระเทพรัตนราชสุดาฯ สยามบรมราชกุมารี จึงทรงมีพระราชประสงค์จะทราบรายละเอียดเกี่ยวกับพื้นที่ดังกล่าว

จากข้อเท็จจริงที่สำนักงาน กปร. ได้กราบบังคมทูลในเบื้องต้น สมเด็จพระเทพรัตนราชสุดาฯ สยามบรมราชกุมารี ได้มีพระราชดำริเพิ่มเติมเมื่อวันที่ 4 ตุลาคม 2537 ว่าการปลูกไม้ดอกไม้ประดับในเขต สุราษฎร์ธานี ควรเลือกพื้นที่ดำเนินการทดลองในบริเวณบ้านทุ่งตาหมอน อำเภอพนม เนื่องจากไม่มีผลกระทบต่อการเกษตรในการใช้ที่ดิน ต่อมาจังหวัดสุราษฎร์ธานี ได้มีคำสั่งแต่งตั้งคณะทำงานระดับท้องถิ่น โดยสหกรณ์นิคมพนมได้ดำเนินการปรับพื้นที่ได้พื้นที่จำนวน 100 ไร่ 2 งาน ปรับปรุงถนนเข้าโครงการฯ สร้างถนนรอบโครงการฯ ขุดสระน้ำ 2 แห่ง และจัดสร้างบ้านพักเจ้าหน้าที่ 1 หลัง

ความเป็นมาของโครงการ

โครงการอนุรักษ์พันธุกรรมพืชอันเนื่องมาจากพระราชดำริฯ ที่อำเภอพนม จังหวัดสุราษฎร์ธานี เป็นพื้นที่ที่กรมส่งเสริมสหกรณ์และจังหวัดสุราษฎร์ธานีอนุญาตให้ใช้ในการอนุรักษ์พันธุกรรมพืชในเขตพื้นที่ภาคใต้ อยู่ในความรับผิดชอบของสหกรณ์นิคมพนมและได้ใช้ดำเนินงานตามโครงการตั้งแต่ปลายปี 2539 เป็นต้นมา โดยใช้เป็นพื้นที่ผลิตไม้ดอก ไม้ใบ ไม้ประดับที่เหมาะสมกับสภาพอากาศของภาคใต้ เป็นการส่งเสริมให้มีการใช้ ไม้ดอก ไม้ใบ ที่ผลิตในประเทศมากขึ้น อีกทั้งช่วยส่งเสริมรายได้ให้กับชาวบ้านในพื้นที่และบริเวณใกล้เคียง ส่วนพันธุ์ไม้หลักที่เคยปลูกในพื้นที่โครงการประกอบด้วย กัลฉวยไม้ลูกผสม กัลฉวยไม้แก้ว ดาหลา เกล็ดโคเนีย มะลิ ชิงแดง ชิงชมพู แกลดิโอลัส เดหลีและกัลฉวยไม้รองเท้านารี แต่เนื่องจากเจ้าหน้าที่โครงการที่ปฏิบัติงานอยู่ได้เคลื่อนย้ายวัสดุอุปกรณ์และต้นพันธุ์ไม้ต่างๆ ไปยังโครงการฯ ที่อำเภอท่าแซะ จังหวัดชุมพร แล้ว จึงสมควรให้มีการปรับปรุงพื้นที่โครงการฯ ของอำเภอพนม จังหวัดสุราษฎร์ธานีเสียใหม่ โดยการจัดทำแผนแม่บทระยะ 5 ปี (ปี 2550-2554) โดยบูรณาการแผนงาน/โครงการของหน่วยงานที่เกี่ยวข้อง พร้อมทั้งขอความร่วมมือเจ้าหน้าที่จากโครงการฯ อำเภอท่าแซะ จังหวัดชุมพร มาทำหน้าที่ช่วยบริหารจัดการในพื้นที่โครงการ 100 ไร่ 2 งาน

ส่วนกิจกรรมสร้างจิตสำนึกในการอนุรักษ์พันธุกรรมพืช เป็นกิจกรรมที่สร้างจิตสำนึก ให้กับเยาวชนบุคคลทั่วไป ให้เข้าใจถึงความสำคัญและเป็นประโยชน์ของพันธุกรรมพืช ให้รู้จักหวงแหนรู้จักเห็นประโยชน์ในกิจกรรมนี้มี “งานสวนพฤกษศาสตร์โรงเรียน” เป็นสื่อ โดยดำเนินการในสวนพฤกษศาสตร์โรงเรียนเป็นที่รวบรวมพรรณไม้ที่มีชีวิต มีที่เก็บพันธุ์ไม้แห้ง พรรณไม้ดอก มีห้องสมุดสำหรับการค้นคว้า มีการศึกษาต่อเนื่อง รวมทั้งให้โรงเรียนเป็นที่รวบรวมพันธุ์ไม้ท้องถิ่นที่หายากใกล้สูญพันธุ์และเป็นที่รวบรวมปัญหาท้องถิ่น การใช้สวนพฤกษศาสตร์โรงเรียนเป็นสื่อการสอนในวิชาต่างๆ ในจังหวัดสุราษฎร์ธานี ขณะนี้มีโรงเรียนสมาชิกสวนพฤกษศาสตร์โรงเรียนจำนวน 8 โรงเรียน

วัตถุประสงค์ของโครงการ

1. อนุรักษ์พืชพรรณและความหลากหลายทางชีวภาพของประเทศ
2. สำรวจขึ้นทะเบียนรหัสต้นของพืชที่มีอยู่เดิมและหายากใกล้สูญพันธุ์ เพื่อไปปลูกรักษาพันธุกรรมไว้ในพื้นที่ที่ปลอดภัย

3. ศึกษาพืชพรรณและความหลากหลายทางชีวภาพ เพื่อสร้างฐานองค์ความรู้ทางวิชาการ ที่จะนำไปสู่การอนุรักษ์ และพัฒนาอย่างยั่งยืน สู่เศรษฐกิจพอเพียง

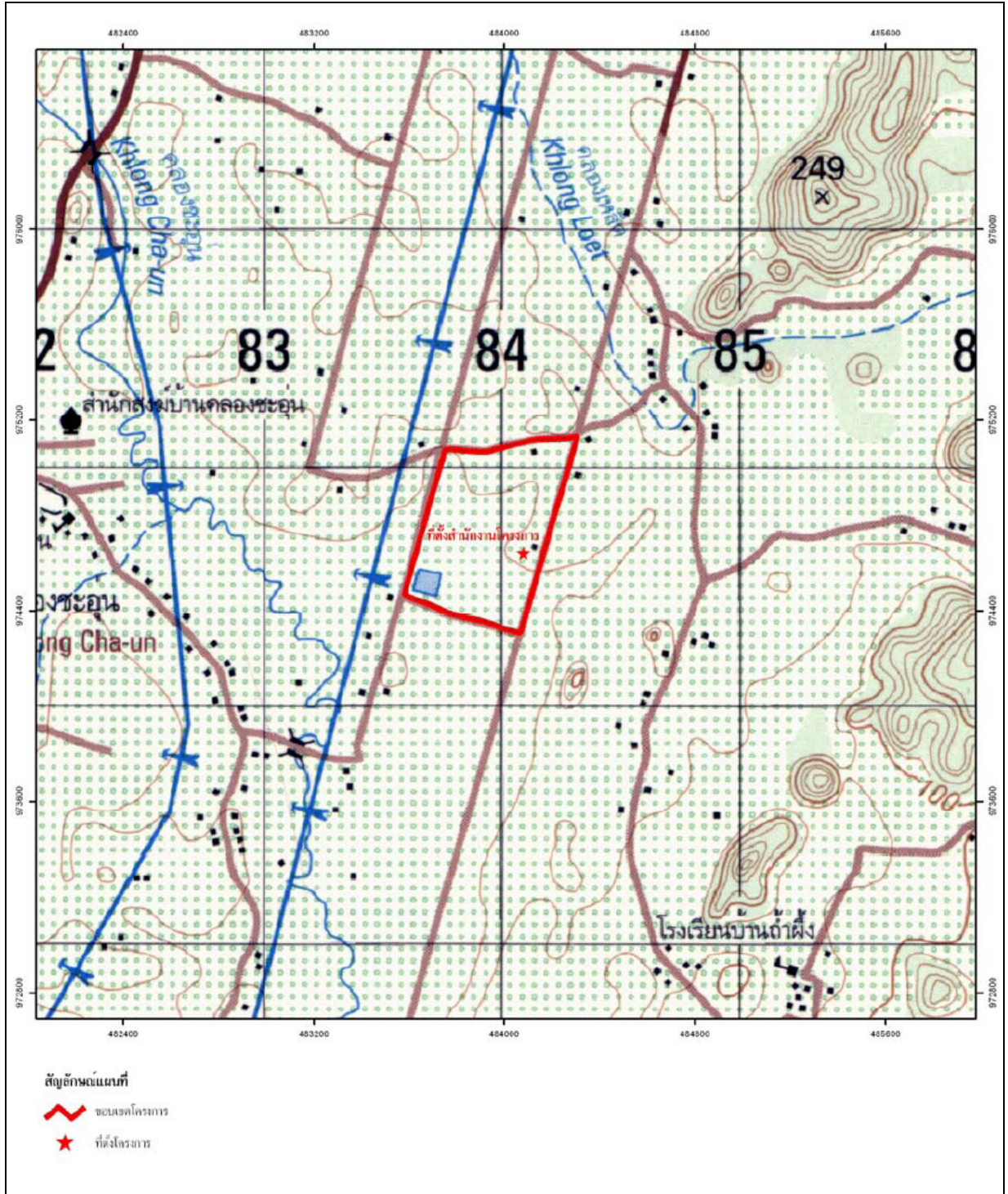
4. จัดทำศูนย์ข้อมูลพันธุกรรมพืช โดยเชื่อมโยงข้อมูลระหว่างหน่วยงานที่เข้าร่วมสนองพระราชดำริ เช่น ศูนย์ข้อมูลพรรณพฤกษชาติ หอพรรณไม้ กรมอุทยานแห่งชาติ สัตว์ป่าและพันธุ์พืชกับศูนย์ข้อมูลพันธุกรรมพืช สวนจิตรลดา และข้อมูลเกี่ยวกับพันธุกรรมพืชของหน่วยงานต่างๆ สื่อถึงกันในระบบเดียว

5. ปฏิบัติส่งเสริมให้เด็กและเยาวชนมีจิตสำนึกในการอนุรักษ์พันธุกรรมพืช และทรัพยากรธรรมชาติ

ที่ตั้งพื้นที่โครงการ

โครงการฯ ตั้งอยู่ที่บ้านทุ่งตาหนอน หมู่ 13 ตำบลคลองชะอุ่น อำเภอพนม จังหวัดสุราษฎร์ธานี มีพื้นที่ 148.9 ไร่

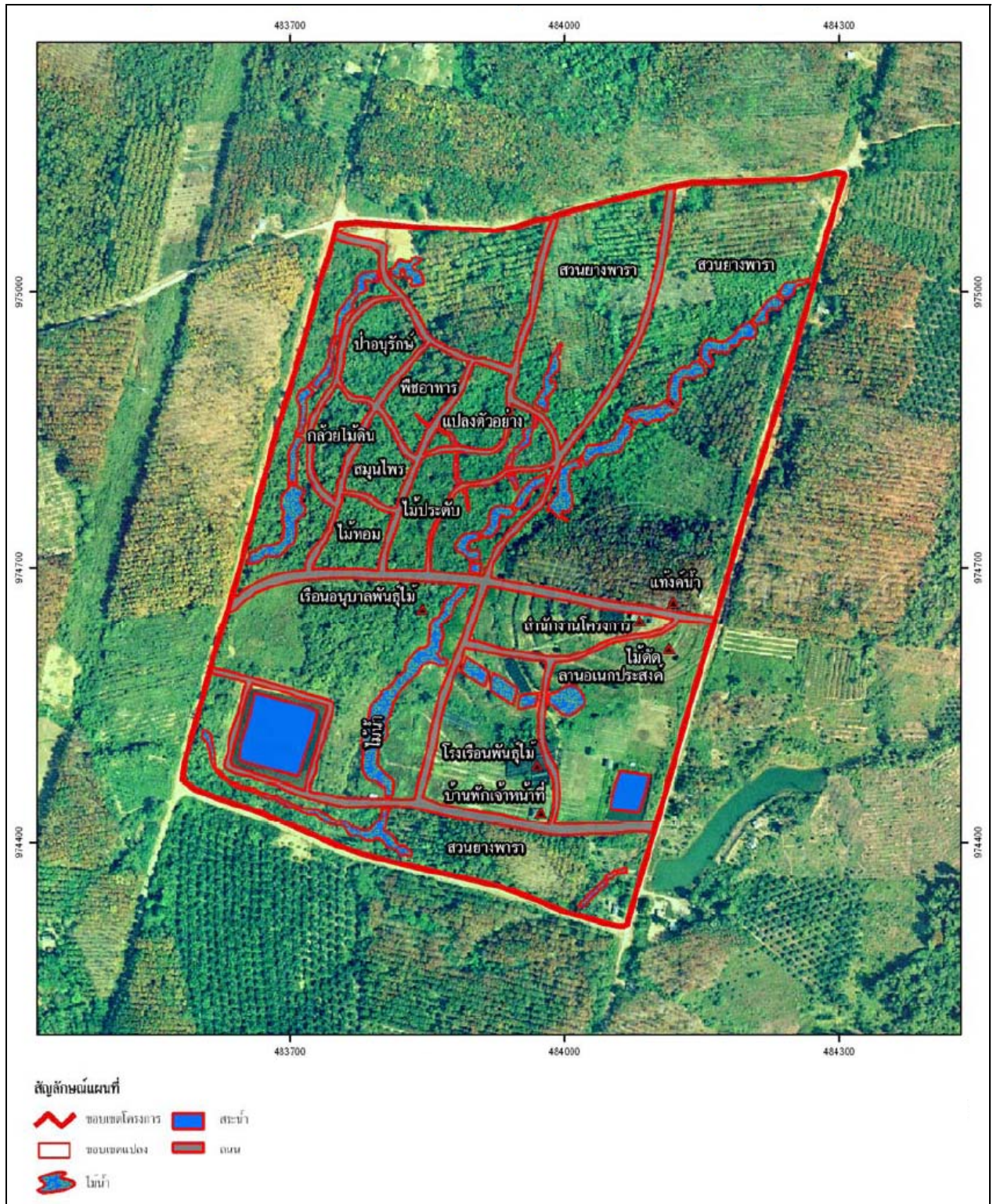
แผนที่แสดงขอบเขต
โครงการอนุรักษ์พันธุกรรมพืชอันเนื่องมาจากพระราชดำริ
จังหวัดสุราษฎร์ธานี



ที่มา : สถานีพัฒนาที่ดินสุราษฎร์ธานี และสำนักงานพัฒนาที่ดินเขต 11

สถานะข้อมูล : ไฟล์ดิจิทัล (shp.)

กิจกรรมที่มีการดำเนินงานในพื้นที่โครงการ



ที่มา : สถานีพัฒนาที่ดินสุราษฎร์ธานี และสำนักงานพัฒนาที่ดินเขต 11

สถานะข้อมูล : ไฟล์ดิจิทัล (jpg.)

11-002 : อนุรักษ์พันธุกรรมสุราษฎร์ธานี

กิจกรรมที่มีการดำเนินงานโดยกรมพัฒนาที่ดิน

หน่วยงานรับผิดชอบ : สถานีพัฒนาที่ดินสุราษฎร์ธานี และสำนักงานพัฒนาที่ดินเขต 11

- กิจกรรมดำเนินงาน :
- 1) สาธิต / ส่งเสริมการทำและการใช้ปุ๋ยหมักและปุ๋ยอินทรีย์น้ำ
 - 2) เรือนเพาะชำกล้าไม้
 - 3) การอนุรักษ์ดินและน้ำ (ปลูกแฝกคลุมหน้า)
 - 4) แปลงรวบรวมพันธุ์ปาล์ม
 - 5) รวบรวมพืชสมุนไพร