

โครงการอุทยานสิ่งแวดล้อมนานาชาติสิรินธร

ตำบลห้วยทรายเหนือ อำเภอชะอำ จังหวัดเพชรบุรี



พระราชดำริ

เมื่อ 14 สิงหาคม สมเด็จพระเทพรัตนราชสุดาฯ สยามบรมราชกุมารี ได้พระราชทานพระราชดำริกับ นายสุเมธ ตันติเวชกุล เลขาธิการ กปร. ณ พระราชนิเวศน์มฤคทายวัน ให้จัดหาพื้นที่ที่เหมาะสมเพื่อทดลอง และฟื้นฟูสภาพป่าชายเลนกลับคืนสู่ธรรมชาติ หลังจากนั้นได้เสด็จพระราชดำเนินทรงปลูกป่าชายเลนชนิดต่างๆ ที่คลองบางกรายใหญ่และคลองบางกรายน้อย ในวันที่ 17 สิงหาคม 2537 และได้พระราชทานพระราชดำริเพิ่มเติมกับผู้กำกับการ 1 กองบังคับการพิเศษ ในขณะนั้นให้ดำเนินการศึกษาและหาวิธีที่จะดูแลรักษาให้ต้นไม้ชายเลนที่ปลูกไว้ให้อยู่รอด และให้ดำเนินการปลูกป่าชายเลนต่อไปในพื้นที่ที่เหลืออยู่ทั้งสองแห่ง ที่บริเวณคลองบางกรายใหญ่ และคลองบางกรายน้อย

เมื่อวันที่ 2 เมษายน 2541 ขณะที่สมเด็จพระเทพรัตนราชสุดาฯ สยามบรมราชกุมารีเสด็จพระราชดำเนินมาทรงจักรยานและทรงวิ่งออกกำลังพระวรกายบริเวณค่ายพระรามหกได้ทอดพระเนตรสภาพดิน และพื้นที่ที่รกร้างที่มีคราบเกลือบนพื้นดินต่อมาได้พระราชทานพระราชดำริ กับ ท่านผู้หญิงบุตรี วีระไวทยะ ให้หาทางฟื้นฟูดินเสื่อมโทรมดังกล่าวให้เป็นพื้นที่สีเขียว และมีความสวยงามตามธรรมชาติเพื่อใช้เป็นพื้นที่นันทนาการและเป็นพื้นที่สำหรับศึกษาระบบนิเวศที่ได้ปรับตัวหลังจากมีการปรับปรุงพื้นที่แล้ว

ความเป็นมาของโครงการ

ปีพุทธศักราช 2546 เป็นปีพุทธศักราชแห่งมิ่งมงคลสมัยที่สมเด็จพระเทพรัตนราชสุดาฯ สยามบรมราชกุมารี ทรงเจริญพระชนมายุครบ 48 พรรษา กองบัญชาการตำรวจตระเวนชายแดนศูนย์ศึกษาการพัฒนาห้วยทรายอันเนื่องมาจากพระราชดำริและมูลนิธิพระราชนิเวศน์มฤคทายวันในพระอุปถัมภ์สมเด็จพระเจ้าภคินีเธอ เจ้าฟ้าเพชรรัตนราชสุดาสิริโสภาพัฒนาได้ร่วมกันจัดทำอุทยานสิ่งแวดล้อมนานาชาติเพื่อน้อมเกล้าถวายในศุภวาระเป็นสิริมงคลดังนี้

โดยมีแนวทางในการดำเนินการตามแนวพระราชดำริและพระราชกรณียกิจที่ได้เสด็จพระราชดำเนินมาทรงงานในบริเวณ ค่ายพระรามหก อำเภอชะอำ จังหวัดเพชรบุรี เป็นแนวทางในการดำเนินงานในอุทยานเป็นเหมือนพิพิธภัณฑ์ธรรมชาติที่มีชีวิต ดังนั้นเมื่ออุทยานแห่งนี้เสร็จสมบูรณ์แล้วจะเป็นสถานที่เผยแพร่พระเกียรติคุณและพระปรีชาสามารถในด้านการอนุรักษ์สิ่งแวดล้อม ประวัติศาสตร์ วัฒนธรรมให้เป็นที่ประจักษ์ทั้งประชาชนชาวไทยและชาวต่างประเทศและเป็นสถานที่ศึกษาความรู้ทางการฟื้นฟูป่าชายเลน ป่าชายหาด ป่าเบญจพรรณ และที่อยู่อาศัยของสัตว์นานาชนิด ตลอดจนเป็นสถานที่ส่งเสริมการท่องเที่ยวเชิงนิเวศวิทยา และเชิงประวัติศาสตร์อันทรงคุณค่าของประเทศไทยและของโลก

ในการนี้ ทรงพระกรุณาโปรดเกล้าโปรดกระหม่อมพระราชทานพระราชานุญาตให้อัญเชิญพระนามาภิไธยเป็นนามอุทยานว่า “อุทยานสิ่งแวดล้อมนานาชาติสิรินธร” และพระราชทานพระราชานุญาตให้อัญเชิญอักษรพระนามาภิไธย “สธ” ประดับตราสัญลักษณ์ของอุทยาน

วัตถุประสงค์ของโครงการ

1. เพื่อเฉลิมพระเกียรติสมเด็จพระเทพรัตนราชสุดาฯ สยามบรมราชกุมารี เนื่องในวโรกาสเฉลิมพระชนมายุครบ 48 พรรษา ในปี 2546
2. เพื่อเผยแพร่พระเกียรติคุณและพระปรีชาสามารถของสมเด็จพระเทพรัตนราชสุดาฯ ในด้านการอนุรักษ์สิ่งแวดล้อม ประวัติศาสตร์และวัฒนธรรมให้เป็นที่ประจักษ์แก่ประชาชนชาวไทยและชาวต่างประเทศ
3. เพื่อฟื้นฟูพัฒนาสิ่งแวดล้อมป่าชายเลน ป่าชายหาด ป่าเบญจพรรณ และที่อยู่อาศัยของสัตว์นานาชนิด
4. เพื่อส่งเสริมการท่องเที่ยวเชิงนิเวศวิทยา เชิงประวัติศาสตร์ และพระราชนิเวศน์มฤคทายวัน
5. เพื่อพัฒนาที่ดินเสื่อมโทรมเป็นพื้นที่การเกษตรที่ยั่งยืน ไม่ทำลายสิ่งแวดล้อม สาธิตให้ประชาชนและเกษตรกรในบริเวณใกล้เคียงสามารถนำไปเป็นตัวอย่างในการปรับปรุงพื้นที่การเกษตร

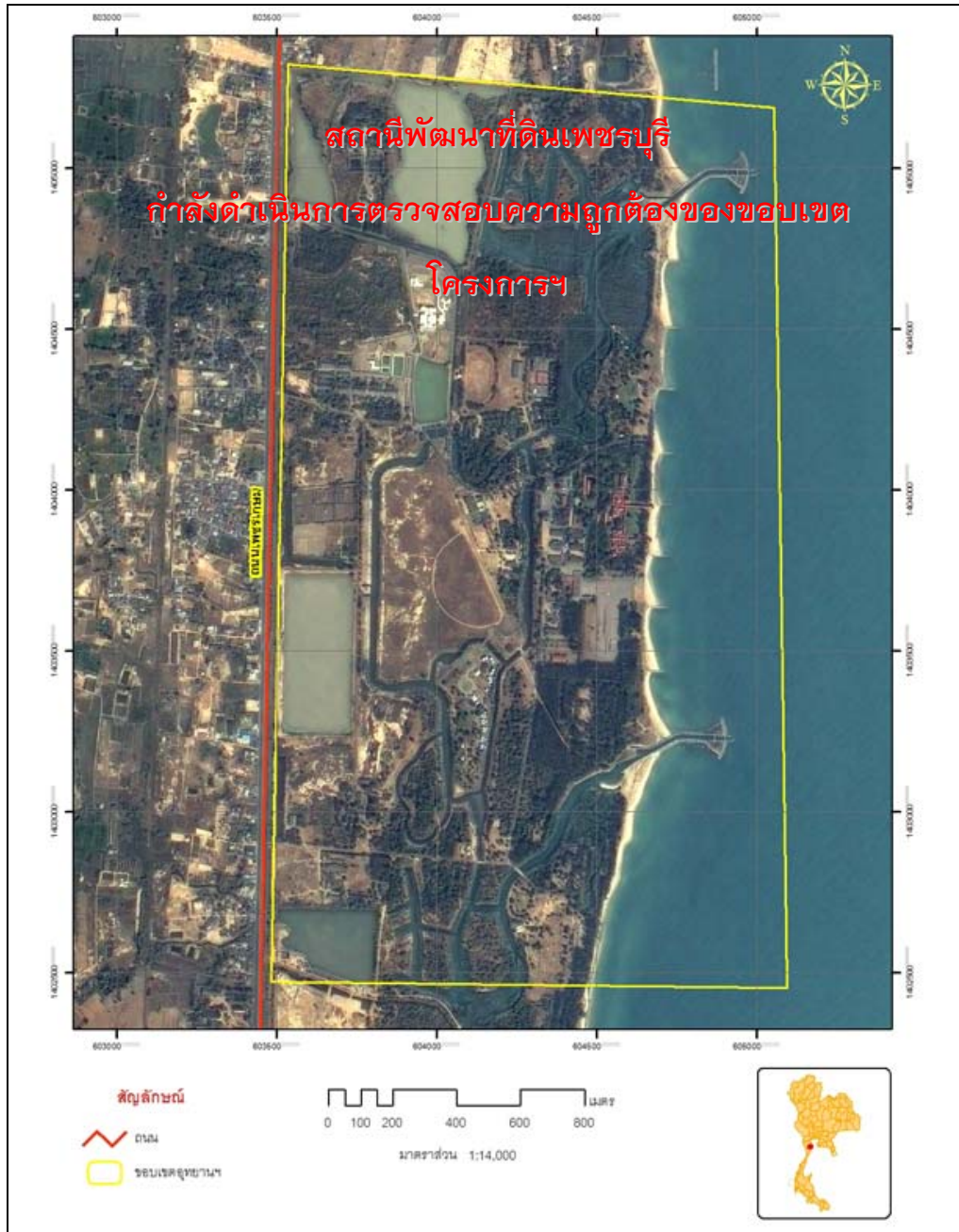
6. เพื่อการใช้ประโยชน์ในด้านการฝึกอบรมของกำลังพลตำรวจตระเวนชายแดน

7. เพื่อเป็นที่ศึกษาให้แก่ประชาชนในการกระตุ้น สร้างความคิด ความเข้าใจ และปลูกจิตสำนึกให้เห็นคุณค่าในการอนุรักษ์สิ่งแวดล้อมและสถานที่สำคัญทางประวัติศาสตร์ของประเทศ

ที่ตั้งพื้นที่โครงการ

โครงการฯ ตั้งอยู่ตำบลห้วยทรายเหนือ อำเภอชะอำ จังหวัดเพชรบุรี ในเขตพระราชานิเวศน์มฤคทายวัน โดยส่วนที่ติดต่อกับชายฝั่งทะเลครอบคลุมพื้นที่อันเป็นที่ตั้งของค่ายพระรามหก และค่ายนเรศวร สังกัดกองบัญชาการตำรวจตระเวนชายแดน รวมพื้นที่ประมาณ 2,600 ไร่

แผนที่แสดงขอบเขต
โครงการอุทยานสิ่งแวดล้อมนานาชาติสิรินธร
ตำบลห้วยทรายเหนือ อำเภอชะอำ จังหวัดเพชรบุรี



ที่มา : สำนักงานพัฒนาเทคโนโลยีอวกาศและภูมิสารสนเทศ (องค์การมหาชน)

สถานะข้อมูล : ไฟล์ดิจิทัล (jpg.) (ประสานกับทาง สพด.เพชรบุรี แล้ว ทาง สพด.เพชรบุรี กำลังตรวจสอบปรับปรุงข้อมูล)

กิจกรรมที่มีการดำเนินงานโดยกรมพัฒนาที่ดิน

หน่วยงานรับผิดชอบ : สถานีพัฒนาที่ดินเพชรบุรี และสำนักงานพัฒนาที่ดินเขต 10