

โครงการสวนพฤกษศาสตร์ ตามพระราชเสาวนีย์ในจังหวัดชายแดนภาคใต้

อำเภอเมือง จังหวัดนราธิวาส



พระราชดำริ

เมื่อวันที่ 21 ตุลาคม 2542 สมเด็จพระนางเจ้าสิริกิติ์ พระบรมราชินีนาถ ได้พระราชทานพระราชดำริ ณ พระตำหนักทักษิณราชินีเวสต์ ตำบลกะลุวอเหนือ อำเภอเมือง จังหวัดนราธิวาสดังนี้

“...ให้จังหวัดชายแดนภาคใต้ มีสวนพฤกษศาสตร์สำหรับรวบรวมพันธุ์ไม้ประจำถิ่น เพื่อการศึกษาการนันทนาการ และการท่องเที่ยวของประชาชน อย่างเช่น ที่จังหวัดเชียงใหม่ มีสวนพฤกษศาสตร์ที่ อำเภอแมริม...”

“...สวนพฤกษศาสตร์ในภาคใต้ จะเป็นแหล่งรวมพันธุ์ไม้และพันธุ์กรรมพืชในภาคใต้ เป็นที่อนุรักษ์และพัฒนาพันธุ์ไม้ และสามารถพัฒนาเป็นแหล่งท่องเที่ยวได้ การจัดสร้างสวนพฤกษศาสตร์ในภาคใต้บริเวณป่าเขาตันหยง และบริเวณป่าเขาสำนัก อำเภอเมือง จังหวัดนราธิวาส น่าจะเป็นสถานที่ที่เหมาะสม เพราะอยู่ไม่ไกลจากชุมชนเมือง

นราธิวาส มีพันธุ์ไม้ขึ้นอย่างอุดมสมบูรณ์ รวมทั้งอยู่ใกล้เส้นทางคมนาคมสายหลักเป็นการสะดวกต่อผู้ที่สนใจ และนักท่องเที่ยวทั้งชาวไทยและต่างประเทศที่มาเยี่ยมชม แต่อย่าทำให้ราษฎรที่อยู่ในพื้นที่ได้รับความเดือดร้อน และหากมีความจำเป็นต้องใช้ที่ดินที่ราษฎรครอบครองอยู่ ควรจะจ่ายค่าชดเชยด้วยความเป็นธรรม และเป็นที่น่าพอใจของทุกฝ่าย และไม่ควรถกก่อสร้างอาคารสิ่งปลูกสร้างมากเกินไปหรือขัดกับสภาพแวดล้อม...”

ความเป็นมาของโครงการ

เมื่อวันที่ 21 ตุลาคม 2542 สมเด็จพระนางเจ้าสิริกิติ์ พระบรมราชินีนาถ ได้พระราชทานพระราชดำริ ณ พระตำหนักทักษิณราชินีเวศน์ ตำบลกะลุวอเหนือ อำเภอเมือง จังหวัดนราธิวาส (ดังได้กล่าวไว้ข้างต้น)

เมื่อวันที่ 23 สิงหาคม 2543 สมเด็จพระนางเจ้าสิริกิติ์ พระบรมราชินีนาถ และสมเด็จพระบรมโอรสาธิราชฯ สยามมกุฎราชกุมาร ได้เสด็จพระราชดำเนินบริเวณอ่างเก็บน้ำใกล้บ้าน อำเภอเมืองนราธิวาส จังหวัดนราธิวาส ในการนี้สมเด็จพระนางเจ้าฯ พระบรมราชินีนาถ ได้มีพระราชดำริเกี่ยวกับแนวทางการดำเนินงานโครงการสวนพฤกษศาสตร์ชายแดนภาคใต้ สรุปสาระสำคัญได้ดังนี้

1. ให้เป็นที่รวบรวมพันธุ์ไม้ที่ใกล้จะสูญพันธุ์และหายาก
2. ให้ดำเนินงานโครงการเกิดประโยชน์แก่ประชาชนมากที่สุด

ต่อมาเมื่อวันที่ 10 เมษายน 2546 ณ เรือนที่ประทับโป่งแดง จังหวัดแม่ฮ่องสอน สมเด็จพระนางเจ้าสิริกิติ์ พระบรมราชินีนาถ ทรงมีพระราชวินิจฉัยเห็นด้วยที่จะให้มีหน่วยงานที่เกี่ยวข้อง เช่น องค์การสวนพฤกษศาสตร์ ศูนย์ศึกษาการพัฒนาพิกุลทองฯ ได้เข้าร่วมดำเนินการแบบบูรณาการเพื่อให้การดำเนินการจัดสร้างสวนพฤกษศาสตร์เป็นไปด้วยความเรียบร้อย และทรงรับที่จะเสด็จฯ ไปทรงเปิดสวนพฤกษศาสตร์ที่จังหวัดนราธิวาสในปี พ.ศ. 2547

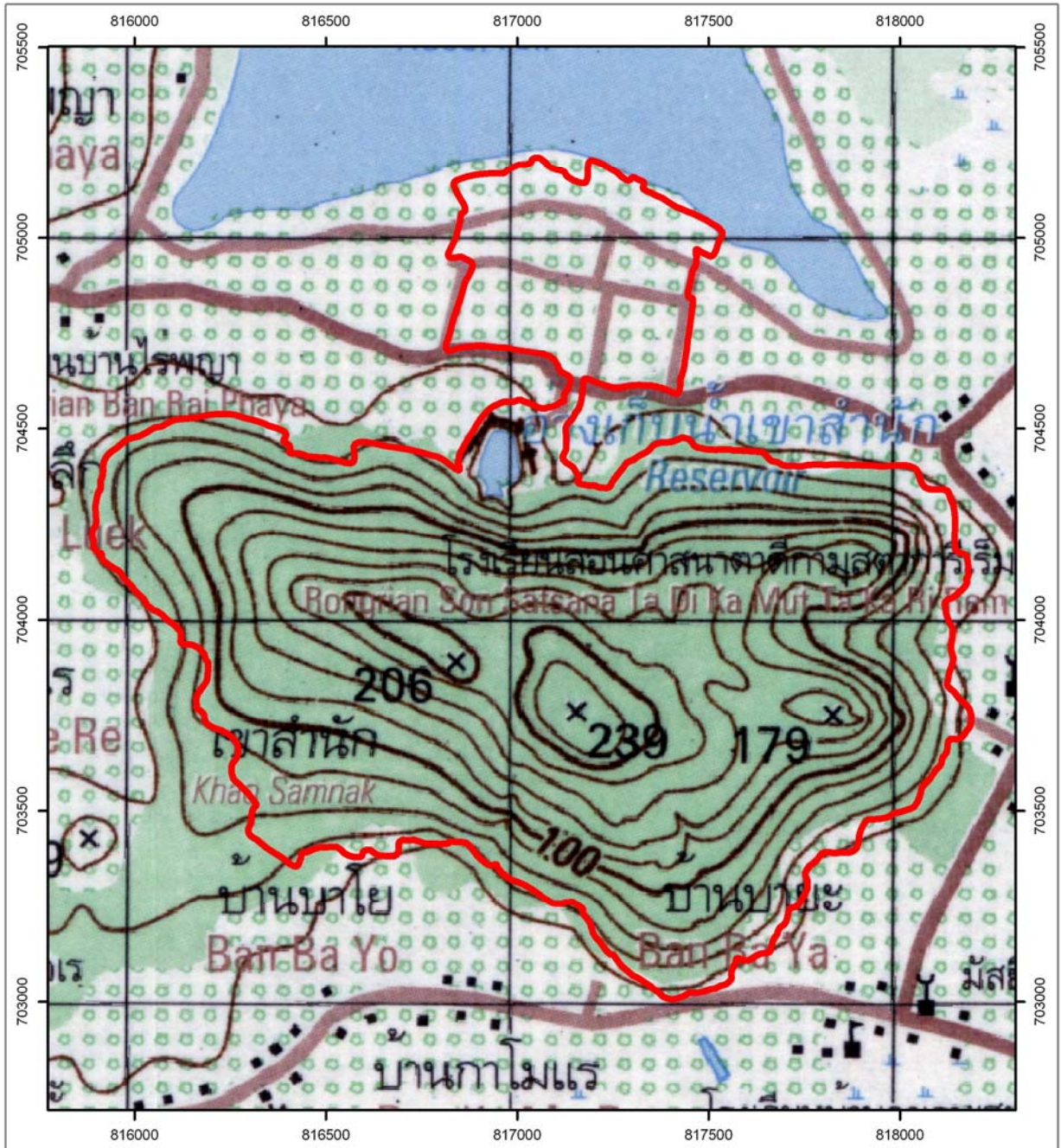
วัตถุประสงค์ของโครงการ

1. เพื่อดำเนินการจัดสร้างสวนพฤกษศาสตร์สำหรับรวบรวมพันธุ์ไม้ประจำถิ่น พันธุ์ไม้ใกล้สูญพันธุ์และพันธุ์ไม้หายาก
2. เพื่อศึกษาเป็นแหล่งท่องเที่ยวและนันทนาการของราษฎรทั่วไป

ที่ตั้งพื้นที่โครงการ

โครงการสวนพฤกษศาสตร์ตามพระราชเสาวนีย์ในจังหวัดชายแดนภาคใต้ตั้งอยู่ในเขตตำบลกะลุวอ และตำบลกะลุวอเหนือ อำเภอเมืองนราธิวาส จังหวัดนราธิวาส

แผนที่แสดงขอบเขต
โครงการสวนพฤกษศาสตร์ตามพระราชเสาวนีย์ในจังหวัดชายแดนภาคใต้
อำเภอเมือง จังหวัดนราธิวาส

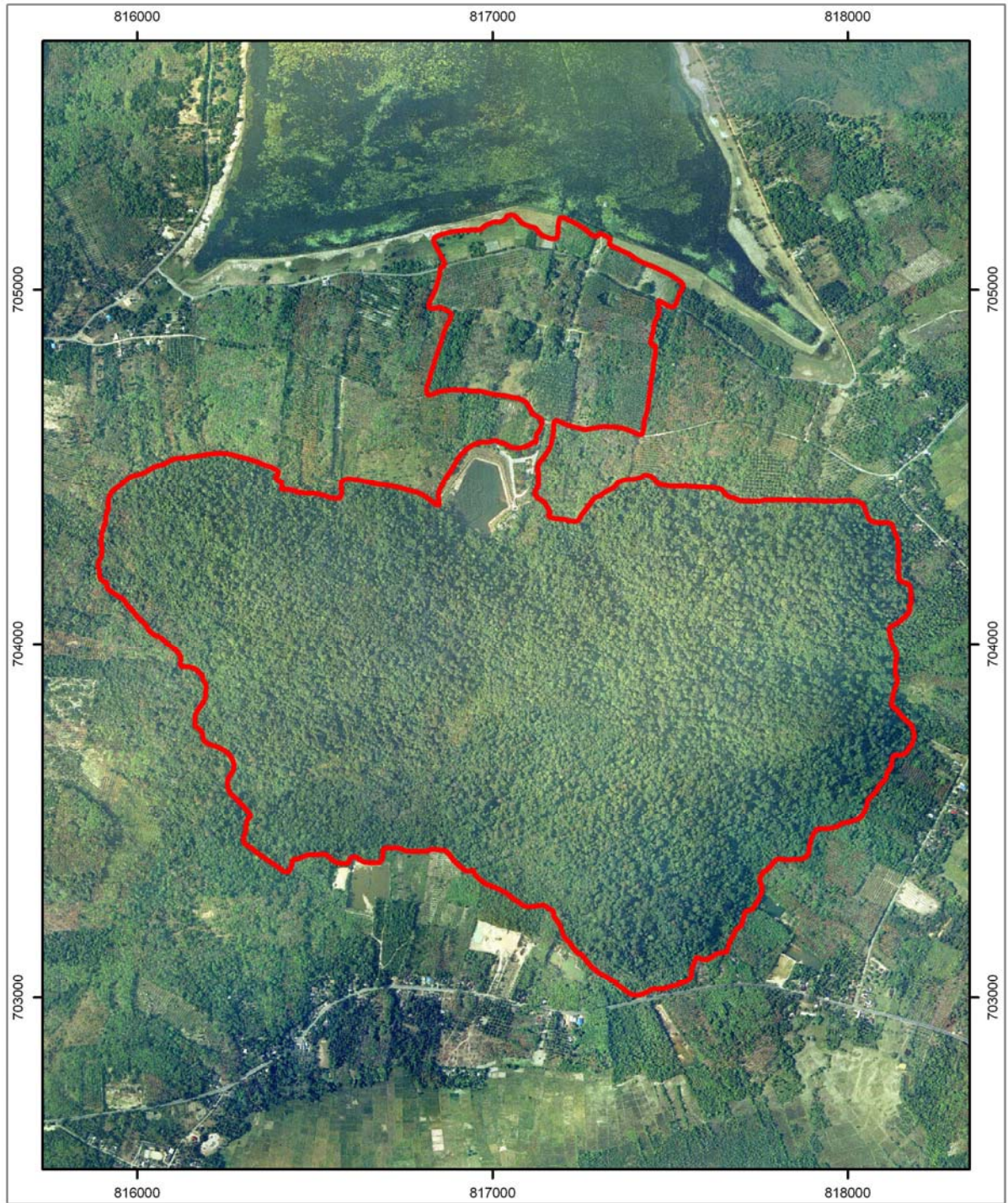


สัญลักษณ์

ขอบเขตโครงการ

ที่มา : ศูนย์ศึกษาการพัฒนาพิกุลทองฯ และสำนักงานพัฒนาที่ดินเขต 12

สถานะข้อมูล : ไฟล์ดิจิทัล (shp.)



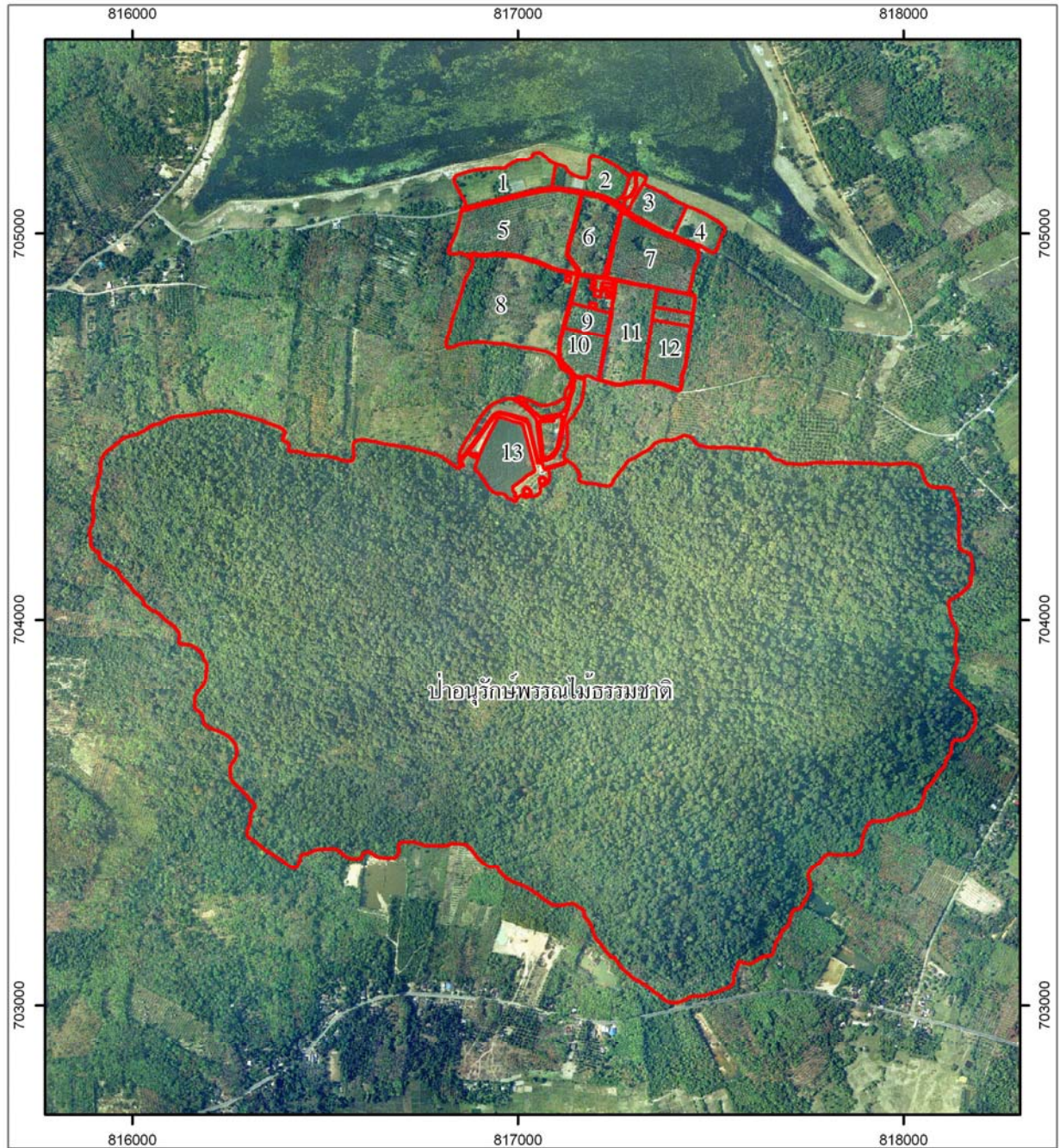
สัญลักษณ์

ขอบเขตโครงการ

ที่มา : ศูนย์ศึกษาการพัฒนาพิกุลทองฯ และสำนักงานพัฒนาที่ดินเขต 12

สถานะข้อมูล : ไฟล์ดิจิทัล (shp.)

กิจกรรมที่มีการดำเนินงานในพื้นที่โครงการ



สัญลักษณ์

- | | | | |
|----------------|------------------|---------------------|----------------|
| 1 ป่าล้มน้ำมัน | 5 ยางพาราร่วมสละ | 9 ยางพาราร่วมลองกอง | 13 อ่างเก็บน้ำ |
| 2 ยางพารา | 6 ยางพารา | 10 ยางพาราร่วมขนุน | |
| 3 ยางพารา | 7 ยางพารา | 11 ยางพารา | |
| 4 ป่าล้มน้ำมัน | 8 ยางพารา | 12 ยางพาราร่วมสละ | |

ที่มา : ศูนย์ศึกษาการพัฒนาพิกุลทองฯ และสำนักงานพัฒนาที่ดินเขต 12

สถานะข้อมูล : ไฟล์ดิจิทัล (shp.)

กิจกรรมที่มีการดำเนินงานโดยกรมพัฒนาที่ดิน

หน่วยงานรับผิดชอบ : ศูนย์ศึกษาการพัฒนาพิกุลทองฯ และสำนักงานพัฒนาที่ดินเขต 12

- กิจกรรมดำเนินงาน :
- 1) กิจกรรมปกป้องพันธุกรรมพืช
 - 2) กิจกรรมสำรวจเก็บรวบรวมพันธุกรรมพืช
 - 3) กิจกรรมปลูกรักษาพันธุกรรมพืช
 - 4) กิจกรรมงานวิจัย อนุรักษ์และใช้ประโยชน์พันธุกรรมพืช
 - 5) กิจกรรมศูนย์ข้อมูลพันธุกรรมพืช
 - 6) กิจกรรมพิเศษสนับสนุนการอนุรักษ์พันธุกรรมพืช
 - แปลงดงหาลา
 - แปลงกล้วยไม้พื้นเมืองและไม้ประดับพื้นเมือง
 - แปลงหวาย
 - แปลงหม้อข้าวหม้อแกงลิง
 - แปลงพันธุ์บัว
 - แปลงสมุนไพร
 - แปลงรวบรวมพรรณไม้พื้นเมืองและพรรณไม้หายาก
 - แปลงมันพื้นบ้าน