

โครงการพัฒนาเบ็ดเสร็จลุ่มน้ำสาขาแม่ปิง

อันเนื่องมาจากพระราชดำริ

ตำบลแม่สอบ อำเภอจอมทอง จังหวัดเชียงใหม่



พระราชดำริ

พระราชดำริเมื่อวันที่ 10 มกราคม 2527

เมื่อวันที่ 10 มกราคม 2527 พระบาทสมเด็จพระเจ้าอยู่หัว ได้เสด็จพระราชดำเนินเยี่ยมราษฎรและทอดพระเนตรอ่างเก็บน้ำแม่เรียง ในท้องที่ตำบลลสบปราบ อำเภอลสบปราบ จังหวัดลำปาง ได้มีพระราชดำริกับแม่ทัพภาคที่ 3 และอธิบดีกรมชลประทานเกี่ยวกับโครงการพัฒนาเบ็ดเสร็จลุ่มน้ำสาขาแม่ปิงฯ ดังนี้

“...ควรพิจารณาวางโครงการและก่อสร้างอ่างเก็บน้ำ ตามลำน้ำสาขาต่างๆของแม่ปิง ในเขตอำเภอจอมทอง อำเภอฮอด จังหวัดเชียงใหม่ และอำเภอบ้านโฮ้ง จังหวัดลำพูน ตามที่ทรงวางโครงการในช่วงระยะแรก จำนวน 13 อ่าง เพื่อจัดหาน้ำให้กับพื้นที่เพาะปลูกเดิมของราษฎรหมู่บ้านต่างๆ และพื้นที่ 6-020 : พัฒนาเบ็ดเสร็จลุ่มน้ำปิง

ป่าละเมาะที่จะบุกเบิกเป็นที่ทำกิน เพื่อจัดสรรให้กับราษฎรเข้าทำกินต่อไป รวมพื้นที่ประมาณ 4,000 ไร่ สามารถมีน้ำทำการเพาะปลูกได้ในฤดูแล้ง และมีน้ำเพื่อการอุปโภคบริโภค สำหรับหมู่บ้านต่างๆ ดังกล่าว ตลอดปี นอกจากนั้นยังจะมีน้ำไว้ช่วยส่งเสริมการพัฒนาทางด้านปศุสัตว์ การประมงการเกษตรและ อุตสาหกรรม ในพื้นที่พัฒนาการเกษตร ประมาณ 66,000 ไร่ ได้อีกด้วย ส่วนพื้นที่ต้นน้ำลำธารเหนืออ่างเก็บ น้ำต่างๆ ขึ้นไป มีพื้นที่ประมาณ 104,000 ไร่ จะใช้เป็นพื้นที่พัฒนาป่าไม้ โดยปลูกไม้สามอย่าง คือ ไม้พื้น ไม้ผล และไม้ใช้สอย เพื่อเป็นการอนุรักษ์ต้นน้ำลำธาร ของอ่างเก็บน้ำต่างๆ ดังกล่าว การดำเนินงานตาม โครงการฯ ในระยะแรกนี้ให้แม่ทัพภาคที่ 3 เป็นผู้ประสานงานกับหน่วยราชการที่เกี่ยวข้องต่อไป...”

พระราชดำริ เมื่อ 13 กุมภาพันธ์ 2528

พระบาทสมเด็จพระเจ้าอยู่หัว ได้มีพระราชดำริการพัฒนาของโครงการฯ ไว้ดังต่อไปนี้

“การพัฒนาตามโครงการพัฒนาเบ็ดเสร็จลุ่มน้ำสาขาแม่น้ำปิง อันเนื่องมาจากพระราชดำริ ควรพิจารณาแบ่งพื้นที่พัฒนา ออกเป็นแนวเขตดังต่อไปนี้

แนวที่ 1 ควรพิจารณากำหนดพื้นที่ตอนบน เป็นแนวต้นน้ำลำธารอย่างเคร่งครัด โดยให้ กรมชลประทานพิจารณาวางโครงการและก่อสร้างอ่างเก็บน้ำขนาดเล็กปิดกั้นลำห้วยสาขาของ ห้วยม่วง ห้วย สะแพด ห้วยยอน และลำห้วยต่าง ๆ ตามความเหมาะสม ในลักษณะเช่นเดียวกับ อ่างเก็บน้ำห้วยม่วงตอนบน และอ่างเก็บน้ำห้วยปู้ตอนบน

แนวที่ 2 ควรพิจารณากำหนดพื้นที่ตอนกลางบริเวณตามแนวเชิงเขา ซึ่งมีหมู่บ้านห้วยม่วง ผังซ้าย บ้านห้วยปู้ บ้านห้วยส้ม และห้วยสะแพด ตั้งอยู่เป็นแนวเขตพื้นที่ที่จะต้องพัฒนารัฐบาล ยกกระตือ ความ เป็นอยู่ของหมู่บ้านต่างๆ เหล่านี้ให้ดียิ่งขึ้น เพื่อเป็นแนวเขตป้องกันการบุกรุกป่า ต้นน้ำลำธารจาก บุคคลภายนอกด้วย

แนวที่ 3 เป็นพื้นที่ตอนล่าง มีพื้นที่ที่ได้รับประโยชน์จากระบบชลประทานเป็นจำนวนมาก โดยเฉพาะบริเวณที่อยู่ในเขตป่าสงวนแห่งชาติ หรือพื้นที่รกร้างว่างเปล่า ในความดูแลของทางราชการ ก็ควร ค่อยๆ ดำเนินการพัฒนาไปตามความเหมาะสม สำหรับแนวทางการจัดสรรที่ดินทำกินควรพิจารณาจัดสรร ที่ดินเป็นลักษณะสัมปทานรูปแบบพิเศษให้เข้าพื้นที่ทำกินแบบคล้ายการดำเนินงานในรูปแบบนิคม

พระราชดำริ เมื่อวันที่ 19 กุมภาพันธ์ 2528

มีพระราชดำริ ให้กรมวิชาการเกษตร พิจารณาด้วยว่า พืชชะคาเดเมีย เป็นพืชที่ต้องการน้ำพอควร จึงควร ได้ศึกษาในรายละเอียดเสียก่อนกล่าวคือ ปัญหาที่สำคัญดั้งเดิมของราษฎรในเขตพื้นที่ของโครงการฯ ก็คือปัญหา การขาดแคลนน้ำและมีการปลูกพืชเศรษฐกิจระยะสั้น เพื่อการดำรงชีพเป็นหลัก แต่ก็ประสบปัญหาความแห้งแล้งใน ฤดูเพาะปลูกมาโดยตลอด การที่จะส่งเสริมการปลูกพืชชะคาเดเมียเป็นพืชยืนต้น และต้องใช้เวลากว่า 5 - 6 ปี จึงจะเริ่มให้ผล ในขณะที่เดียวกันราษฎรต้องการปลูกพืชระยะสั้น เพื่อการดำรงชีพประจำวันประกอบกับปริมาณน้ำ ชลประทานที่จัดสร้างขึ้นมีปริมาณค่อนข้างจำกัด จึงเป็นเรื่องที่จะต้องศึกษาในรายละเอียดให้รอบคอบ และทำ แผนปฏิบัติการเสียก่อน และขอให้พิจารณาร่วมกันกับกรมชลประทาน และกรมพัฒนาที่ดินต่อไป

พระราชดำริ เมื่อวันที่ 5 กุมภาพันธ์ 2536

พระบาทสมเด็จพระเจ้าอยู่หัว ได้มีพระราชดำริแก่เลขาธิการสำนักงาน กปร. และอธิบดี

6-020 : พัฒนาเบ็ดเสร็จลุ่มน้ำปิง

กรมชลประทาน เกี่ยวกับการชลประทาน ณ พระตำหนักภูพิงคราชนิเวศน์ ดังนี้

“...ควรพิจารณานำแนวทางการจัดหาน้ำตามรูปแบบโครงการพัฒนาพื้นที่เกษตรน้ำฝน อันเนื่องมาจากพระราชดำริ บริเวณวัดมงคลชัย อำเภอมือง จังหวัดสระบุรี มาใช้กับพื้นที่บริเวณโครงการพัฒนาเบ็ดเสร็จลุ่มน้ำสาขาแม่น้ำปิง อันเนื่องมาจากพระราชดำริ อำเภोजอมทอง จังหวัดเชียงใหม่ และพื้นที่บริเวณที่ราษฎรน้อมเกล้าฯ ถวาย จำนวน 10 ไร่ ตำบลคุ้มเก่า อำเภอลำปาง จังหวัดกาฬสินธุ์ โดยให้เป็นตัวอย่างเพื่อการศึกษา นำมาปรับปรุงพื้นที่ให้สามารถทำการเกษตรได้อย่างสมบูรณ์

เมื่อการพิจารณาข้อมูลจากการตรวจสอบสภาพพื้นที่ และรายละเอียดจากแผนที่ มาตราส่วน 1 : 100,000 พื้นที่บริเวณบ้านห้วยมะควัด และหมู่บ้านป่าไม้ เห็นอย่างกับน้ำหนองกระทิง ตำบลแม่สอย อำเภोजอมทอง มีสภาพภูมิประเทศ เป็นเนินเล็ก ๆ สภาพดินลูกรังปนกรวด หน้าดินถูกกัดเซาะ มีอินทรีย์วัตถุน้อย ปัจจุบันไม่สามารถใช้ประโยชน์จากพื้นที่ดังกล่าวได้ แนวทางการพัฒนาตามรูปแบบโครงการพัฒนาพื้นที่เกษตรน้ำฝน โดยขุดลอกร่องหุบระหว่างลูกเนินให้ลึกและกว้าง แล้วนำดินที่ขุดไปปิดกั้นระหว่างลูกเนินให้สามารถเก็บกักน้ำได้เป็นช่วง ๆ ลงไปสู่ที่ต่ำกระจายไปตามความเหมาะสม สำหรับพื้นที่ที่จัดเป็นแปลงที่ทำกินและไม่มีร่องหุบ ควรพิจารณาขุดสระเพื่อเก็บน้ำในบริเวณที่มีพื้นที่รับน้ำไหลลงสระ ส่วนพื้นที่บริเวณยอดเนินซึ่งยากแก่การจัดการแหล่งน้ำเพื่อการเกษตร ควรใช้เป็นพื้นที่ปลูกป่า เพื่อเพิ่มความชุ่มชื้นและชะลอกระแส น้ำ โดยเฉพาะพื้นที่ที่ลาดชันมากควรปลูกหญ้าแฝก เพื่อป้องกันการกัดเซาะพังทลายของดิน และควรมีการปรับปรุงควบคู่ไปด้วย...”

พระราชดำริเมื่อวันที่ 28 มกราคม 2548

สมเด็จพระนางเจ้าฯ พระบรมราชินีนาถ เสด็จพระราชดำเนินปฏิบัติพระราชกรณียกิจในพื้นที่โครงการพัฒนาเบ็ดเสร็จลุ่มน้ำสาขาแม่น้ำปิง อันเนื่องมาจากพระราชดำริ ได้พระราชทานพระราชดำริ ความว่า อ่างเก็บน้ำมีน้ำเหลือน้อย สภาพป่าต้นน้ำลำธารแห้งแล้งมากให้ช่วยทำการป้องกันรักษาป่า และพัฒนาป่าไม้ให้มาก ๆ เพื่อจะได้เป็นป่าต้นน้ำลำธารชั้นดี เพื่อให้ราษฎรมีน้ำใช้อย่างเพียงพอตลอดไป

ความเป็นมาของโครงการ

โครงการพัฒนาเบ็ดเสร็จลุ่มน้ำสาขาแม่น้ำปิงอันเนื่องมาจากพระราชดำริ อำเภोजอมทอง อำเภอฮอด จังหวัดเชียงใหม่ และอำเภอบ้านโฮ่ง จังหวัดลำพูน ได้เริ่มดำเนินการตั้งแต่ปี พ.ศ. 2526 โดยศูนย์บริการการพัฒนาขยายพันธุ์ไม้ดอกไม้ผลบ้านไร่ อันเนื่องมาจากพระราชดำริ ซึ่งอยู่ในความดูแลของมหาวิทยาลัยเชียงใหม่ ได้เข้ามาดำเนินการทดลองเพาะปลูกดอกกลดดิโอรส และพืชพันธุ์ไม้อื่น ๆ ในเขตพื้นที่บ้านโรงวัว หมู่ที่ 5 ตำบลแม่สอย อำเภोजอมทอง จังหวัดเชียงใหม่ ได้พบว่า ราษฎรในพื้นที่โครงการมีความเป็นอยู่ที่ยากจน เนื่องจากสภาพดินฟ้าอากาศแห้งแล้ง ปริมาณน้ำฝนมีไม่เพียงพอต่อความต้องการเพาะปลูก และสภาพดินในพื้นที่มีคุณภาพต่ำ จนกระทั่ง ม.จ.จักรพันธ์เพ็ญศิริ จักรพันธ์ ได้เสด็จมาตรวจเยี่ยมการดำเนินงานของศูนย์บริการการพัฒนาขยายพันธุ์ไม้ดอกไม้ผล บ้านไร่ อันเนื่องมาจากพระราชดำริ ได้มีราษฎรเข้ามาร้องเรียนเกี่ยวกับปัญหาที่ทำกิน ม.จ.จักรพันธ์เพ็ญศิริ จักรพันธ์ จึงได้นำปัญหาความเดือดร้อนของราษฎรดังกล่าวกราบบังคมทูลพระบาทสมเด็จพระเจ้าอยู่หัว

6-020 : พัฒนาเบ็ดเสร็จลุ่มน้ำปิง

วัตถุประสงค์ของโครงการ

1. เพื่อเสริมสร้างสภาพแวดล้อมในพื้นที่โครงการให้มีความอุดมสมบูรณ์
2. เพื่อแก้ไขปัญหาของราษฎร ในส่วนที่เกี่ยวข้องกับปัจจัยพื้นฐาน ในด้านแหล่งน้ำและที่ดินทำกิน
3. เพื่อยกระดับฐานะความเป็นอยู่ของราษฎรในพื้นที่โครงการให้สูงขึ้น สามารถดำรงชีพอยู่ได้ตามความเหมาะสมของท้องถิ่น

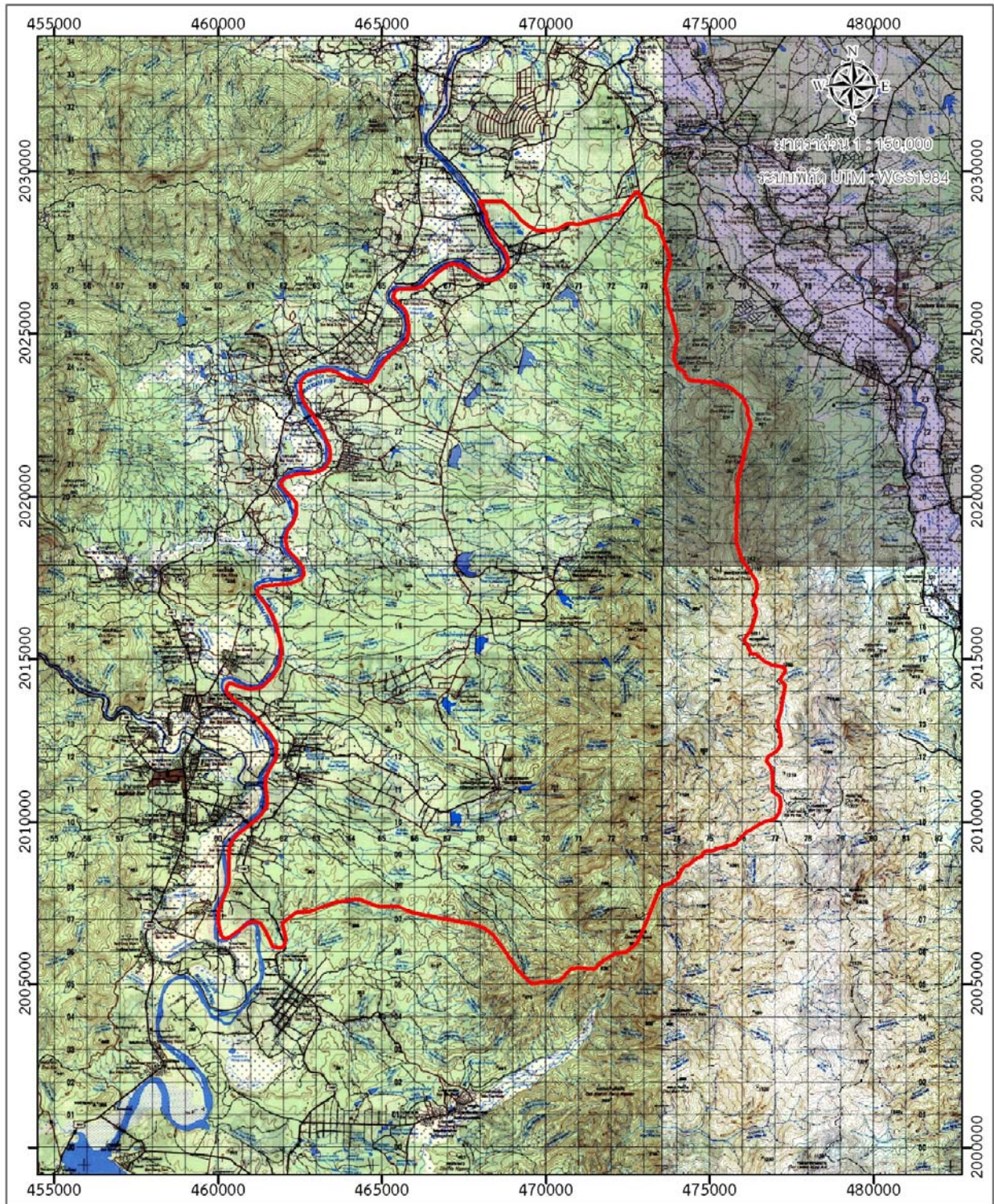
4. เพื่อใช้เป็นที่ย้ายผลการพัฒนา โดยนำผลการศึกษาของศูนย์การศึกษาการพัฒนาห้วยฮ่องไคร้อันเนื่องมาจากพระราชดำริ อำเภอดอยสะเก็ด จังหวัดเชียงใหม่ มาให้บริการแก่ราษฎรในพื้นที่โครงการ

ที่ตั้งพื้นที่โครงการ

โครงการฯ อยู่ในเขตพื้นที่อำเภอจอมทอง อำเภอฮอด จังหวัดเชียงใหม่ และอำเภอบ้านโฮ่ง จังหวัดลำพูน เนื้อที่ประมาณ 171,710 ไร่

แผนที่แสดงขอบเขตโครงการพัฒนาเบ็ดเสร็จกลุ่มน้ำสาขาแม่น้ำปิงฯ

ตำบลแม่สอบ อำเภอจอมทอง จังหวัดเชียงใหม่



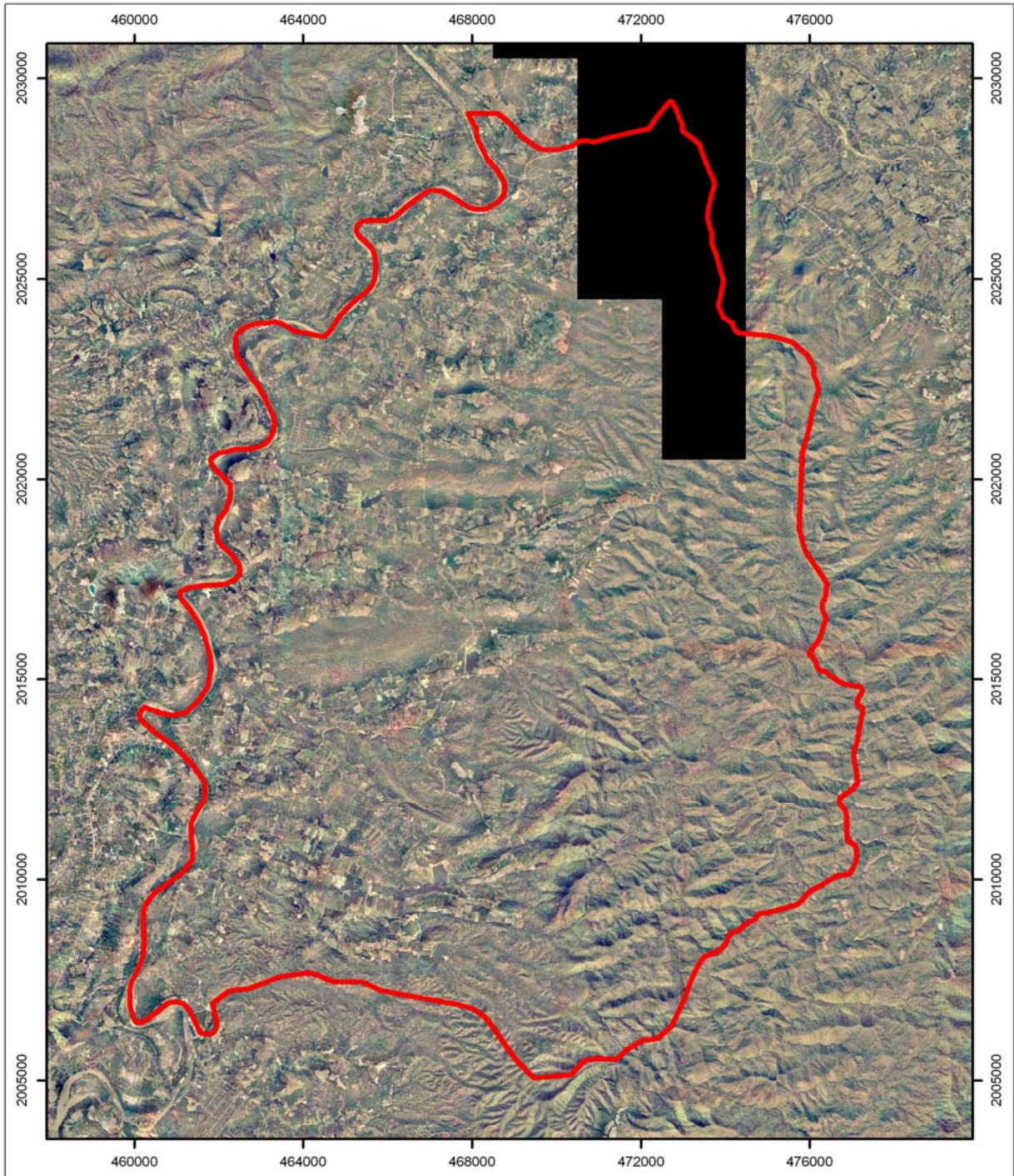
ที่มา : สถานีพัฒนาที่ดินเชียงใหม่ และสำนักงานพัฒนาที่ดินเขต 6 และสำนักบริหารพื้นที่อนุรักษ์ที่ 16

สถานะข้อมูล : ไฟล์ดิจิทัล (shp.)

แผนที่แสดงขอบเขตโครงการพัฒนาเบ็ดเสร็จลุ่มน้ำสาขาแม่น้ำปิงฯ

6-020 : พัฒนาเบ็ดเสร็จลุ่มน้ำปิง

ตำบลแม่สอบ อำเภอจอมทอง จังหวัดเชียงใหม่



สัญลักษณ์

 ขอบเขตโครงการ

ที่มา : สถานีพัฒนาที่ดินเชียงใหม่ และสำนักงานพัฒนาที่ดินเขต 6 และสำนักบริหารพื้นที่อนุรักษ์ที่ 16

สถานะข้อมูล : ไฟล์ดิจิทัล (shp.)

6-020 : พัฒนาเข็ดเสร็จคุ่มน้ำปิง