

โครงการพัฒนาพื้นที่ลุ่มน้ำปากพนัง อันเนื่องมาจากพระราชดำริ

จังหวัดนครศรีธรรมราช จังหวัดพัทลุง จังหวัดตรัง



พระราชดำริ

พระบาทสมเด็จพระเจ้าอยู่หัว ทรงมีพระราชดำริที่จะพัฒนาพื้นที่ลุ่มน้ำปากพนัง มีสาระสำคัญสรุปได้ว่า

1. ให้เร่งดำเนินการก่อสร้างประตูระบายน้ำปากพนัง เพราะเป็นจุดเริ่มต้น และเป็นงานหลักในการแก้ไขปัญหาการขาดแคลนน้ำจืด
2. ให้แก้ไขปัญหาน้ำท่วมในพื้นที่ทำกินของราษฎร ควรดำเนินการดังนี้
 - ขุดคลองระบายน้ำฉุกเฉินพร้อมก่อสร้างอาคารควบคุมปากคลอง เพื่อการระบายน้ำจากแม่น้ำปากพนังออกทะเลที่บริเวณหน้าประตูน้ำปากพนัง กรณีเกิดอุทกภัย
 - ขุดขยายคลองท่าพญา พร้อมก่อสร้างประตูระบายน้ำริมทะเล เพื่อการระบายน้ำออกอีกทางหนึ่ง
 - ขุดลอกคลองบ้านกลาง คลองปากพนัง คลองหน้าโกฏี พร้อมก่อสร้างประตูระบายน้ำคลองปากพนัง และประตูระบายน้ำคลองหน้าโกฏี เพื่อช่วยการระบายน้ำลงทะเลให้เร็วขึ้น
 - ขุดคลองระบายน้ำชะอวดแพรกเมือง พร้อมก่อสร้างประตูระบายน้ำออกจากพื้นที่โครงการฯ ลงสู่ทะเลกรณีเกิดอุทกภัย
3. กำหนดแนวเขตให้ชัดเจนและเหมาะสม เพื่อแยกพื้นที่น้ำจืดและพื้นที่น้ำเค็มออกจากกันให้แน่นอน โดยกำหนดให้ทิศตะวันออกของคลองปากพนัง (คลองหัวไทร) เป็นพื้นที่น้ำเค็ม โดยมอบให้กรมประมง พัฒนาจัดระบบชลประทานน้ำเค็ม ทั้งนี้กรมชลประทานกับกรมประมง ตลอดจนผู้เกี่ยวข้องร่วมกันพิจารณาหาแนว เขตที่เหมาะสมที่สุด
4. พื้นที่ทางทิศตะวันตกของลุ่มน้ำปากพนังเป็นเทือกเขาสูง ให้พิจารณาวางโครงการและก่อสร้างอ่างเก็บน้ำ หรือฝายทดน้ำ เพื่อช่วยเหลือพื้นที่การเกษตร เพื่อการอุปโภคบริโภค และช่วยบรรเทาอุทกภัยในพื้นที่ตอนล่าง
5. ให้พิจารณาก่อสร้างคลองลัดเชื่อมระหว่างแม่น้ำปากพนังด้านท้าย ประตูระบายน้ำอุทกวิภาชประสิทธิ์และท้ายประตูระบายน้ำฉุกเฉิน เพื่อลดระดับยอดคลื่นเรโซแนนซ์ของน้ำ
6. ควรจัดตั้งศูนย์ศึกษาเฉพาะกิจที่บริเวณประตูระบายน้ำหน้าโกฏี ในพื้นที่ของกรมประมงเพื่อทำการทดลองศึกษาและวิจัยด้านการประมงแบบครบวงจร
7. ควรพิจารณาเกี่ยวกับระบบระบายน้ำเสียจากนาุ้ง และน้ำเปรี้ยวจากพรุ รวมทั้งระบบบำบัดน้ำเสียจากชุมชน เช่น เขตชุมชนอำเภอเชียรใหญ่ และอำเภอชะอวด เพื่อให้ น้ำจืดที่กักเก็บไว้ในลำคลองต่างๆ ในเขตลุ่มน้ำ สามารถนำมาใช้ในการอุปโภคบริโภคได้อย่างสมบูรณ์

ความเป็นมาของโครงการ

โครงการพัฒนาพื้นที่ลุ่มน้ำปากพนัง อันเนื่องมาจากพระราชดำริ ตั้งอยู่บริเวณตะวันออกเฉียงใต้ของ จังหวัดนครศรีธรรมราช ในอดีตพื้นที่แห่งนี้เคยเป็นพื้นที่ที่มีความอุดมสมบูรณ์ ประชาชนส่วนใหญ่ประกอบ อาชีพเพาะปลูกมีการทำนามากที่สุด โดยอาศัยน้ำจากแม่น้ำปากพนัง ซึ่งเป็นแม่น้ำสายสำคัญของกลุ่มน้ำปาก พนัง จึงเป็นแหล่งปลูกข้าวชั้นดีของภาคใต้ รวมทั้งเป็นศูนย์กลางแห่งความเจริญรุ่งเรืองทุกๆ ด้าน จนเป็นที่ รู้จักของผู้คนอย่างกว้างขวางในนาม “เมืองแห่งอู้อ้าว อู่น้ำ”

ปัจจุบัน “ลุ่มน้ำปากพนัง” ที่อดีตเคยอุดมสมบูรณ์ กลับมีปัญหามากหลายประการเกิดขึ้นด้วยสาเหตุจาก สภาพแวดล้อมที่เปลี่ยนไป คือ จากจำนวนประชากรที่เพิ่มมากขึ้นด้วย แต่ป่าไม้ซึ่งเป็นต้นน้ำ ลำธารกลับลด จำนวนลงอย่างรวดเร็ว ทำให้ปริมาณน้ำจืดที่ป่าเคยดูดซับไว้ ไหลลงในแม่น้ำปากพนังและลำน้ำสาขาในช่วงฤดู แล้งลดลงด้วย ปริมาณน้ำจืดที่เคยมีใช้ปีละ 8-9 เดือน ลดลงเหลือปีละ 3 เดือน เท่านั้น

และเนื่องจากลักษณะของแม่น้ำปากพนัง มีระดับท้องน้ำอยู่ต่ำกว่าระดับน้ำทะเลและมีความลาดชัน น้อย เมื่อน้ำจืดทางด้านต้นน้ำมีปริมาณน้อย ทำให้น้ำเค็มสามารถรุกล้ำเข้าไปในแม่น้ำปากพนังและลำน้ำสาขา เป็นระยะทางเกือบ 100 กิโลเมตร

นอกจากนี้ ตอนใต้ของลุ่มน้ำปากพนัง ยังมี “พรุควนเคือง” ซึ่งเป็นพื้นที่ลุ่มขนาดใหญ่ ประมาณ 200,000 ไร่ มีน้ำท่วมขังตลอดปี มีสารไฟโรที่อยู่ในชั้นดินทำให้ดินมีสภาพเป็นกรด และปัญหาน้ำเปรี้ยว ราษฎรไม่สามารถใช้ประโยชน์เพื่อการเกษตรได้

รวมทั้งน้ำเน่าเสียจากการเพาะเลี้ยงกุ้งกุลาดำ ได้ไหลลงในลำน้ำต่างๆ จนไม่สามารถนำน้ำไปใช้ ใน การเพาะปลูกได้ กลายเป็นปัญหาที่ขัดแย้งระหว่างชาวนาข้าว และชาวนากุ้งอีกด้วย

อุทกภัยเป็นปัญหาสำคัญอีกประการหนึ่งของลุ่มน้ำปากพนังที่เกิดขึ้นในช่วงฤดูฝน เนื่องจากมีปริมาณ ฝนตกมาก แต่พื้นที่ลุ่มน้ำเป็นพื้นที่ลุ่มราบเรียบ มีความลาดชันน้อย ประกอบกับภาวะอุทกภัยมักเกิด ในช่วงน้ำทะเลหนุนสูง ทำให้ไม่สามารถระบายน้ำออกสู่ทะเลได้ เกิดภาวะน้ำท่วมทำความเสียหายให้แก่พื้นที่ เพาะปลูก และพื้นที่ชุมชนเมืองเป็นบริเวณกว้างขวาง

น้ำจืดขาดแคลน-น้ำเค็ม-น้ำเปรี้ยว และน้ำเสีย จึงเป็นปัญหาที่ชาวลุ่มน้ำปากพนังต้องเผชิญอยู่ใน ปัจจุบัน และเป็นสาเหตุในการประกอบอาชีพเกษตรกรรม โดยเฉพาะการทำนาได้รับความเสียหายผลผลิต ตกต่ำ ประชาชนมีฐานะยากจน ปัญหาเหล่านี้จำเป็นต้องรีบดำเนินการแก้ไข

ดังนั้นโครงการพัฒนาพื้นที่ลุ่มน้ำปากพนัง อันเนื่องมาจากพระราชดำริ จะเป็นหนทางหนึ่งที่จะช่วย พลิกฟื้นความอุดมสมบูรณ์ ให้กลับคืนสู่พื้นที่ลุ่มน้ำปากพนัง

วัตถุประสงค์ของโครงการ

1. เพื่อแก้ไขปัญหาการขาดแคลนน้ำจืด ปัญหาน้ำเค็มรุกล้ำพื้นที่เกษตร ปัญหาน้ำท่วมขังในฤดูฝน และปัญหาน้ำเปรี้ยว ที่เกิดขึ้นในพื้นที่ลุ่มน้ำปากพนัง รวมทั้งการฟื้นฟูระบบการเกษตร และแก้ไขปัญหาความ

ขัดแย้งระหว่างเกษตรกรอาชีพทำนาข้าวใช้น้ำฝนน้ำจืดกับอาชีพทำนาถั่วใช้น้ำเค็ม เพื่อให้ราษฎรในพื้นที่โครงการพัฒนาพื้นที่ลุ่มน้ำปากพนังอันเนื่องมาจากพระราชดำริ มีฐานะความเป็นอยู่ดีขึ้นโดยถ้วนหน้า

2. เพื่อให้ทรัพยากรที่ดินมีการใช้ประโยชน์อย่างยั่งยืน มีการนำระบบอนุรักษ์ดินและน้ำมาใช้ และมีการปรับปรุงบำรุงดิน เพื่อเพิ่มผลผลิตให้มากขึ้นเป็นการสร้างรายได้

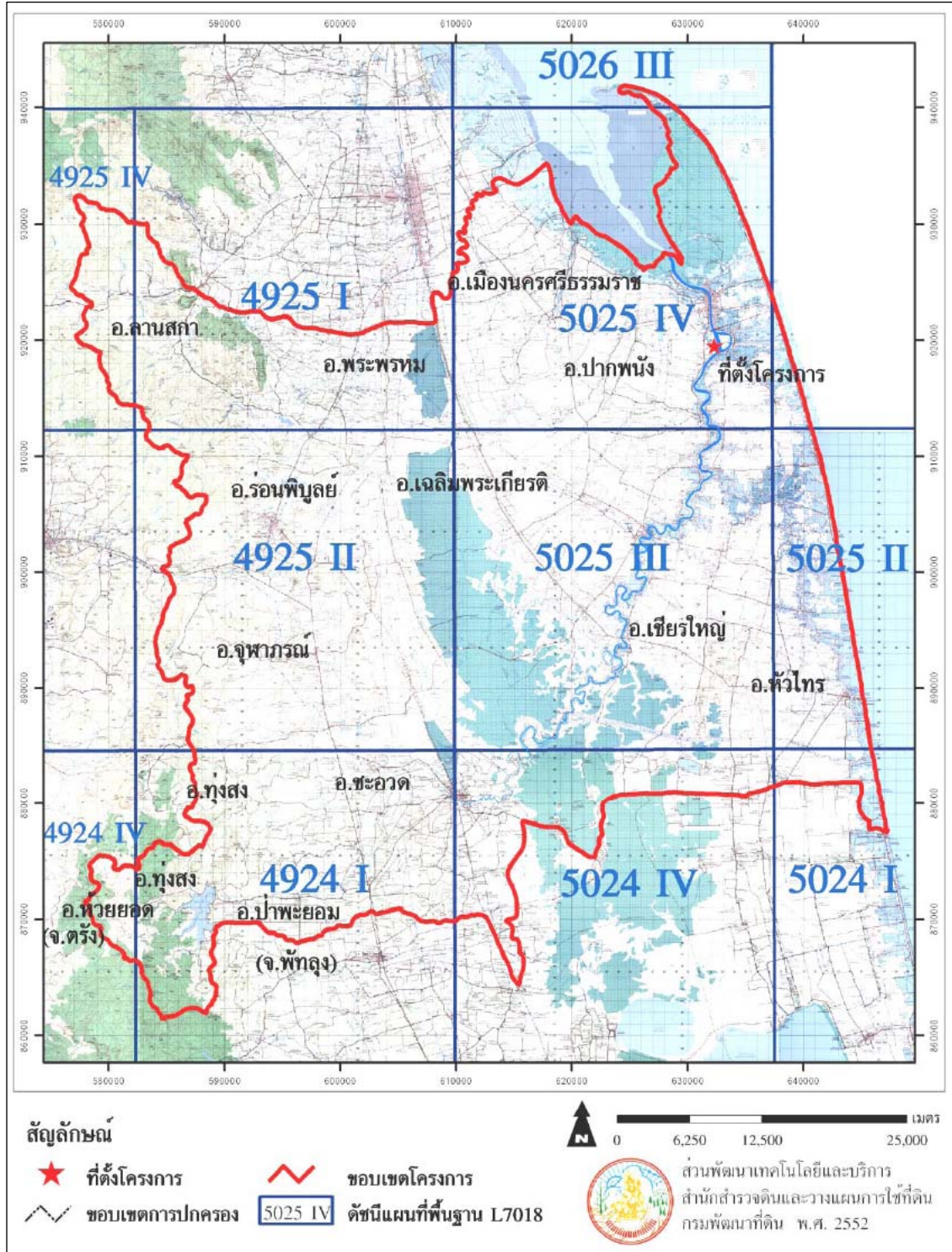
3. เพื่อเผยแพร่ถ่ายทอดเทคโนโลยี การพัฒนาที่ดินให้แก่เกษตรกรและชุมชน แบบมีส่วนร่วมและรับผิดชอบในการพัฒนาและแก้ไขปัญหาทรัพยากรที่ดินอย่างจริงจังและต่อเนื่อง

ที่ตั้งพื้นที่โครงการ

โครงการพัฒนาพื้นที่ลุ่มน้ำปากพนัง อันเนื่องมาจากพระราชดำริ

- ครอบคลุมพื้นที่จังหวัดนครศรีธรรมราช รวม 11 อำเภอ ได้แก่
 1. พื้นที่ทั้งหมดของอำเภอปากพนัง
 2. อำเภอเชียรใหญ่
 3. อำเภอร่อนพิบูลย์
 4. อำเภอจุฬาภรณ์
 5. อำเภอชะอวด
 6. อำเภอหัวไทร
 7. อำเภอพระพรหม
 8. อำเภอเฉลิมพระเกียรติ
 9. พื้นที่บางส่วนของอำเภอลานสกา
 10. อำเภอทุ่งสง
 11. อำเภอเมืองนครศรีธรรมราช
 - ครอบคลุมพื้นที่จังหวัดพัทลุง 1 อำเภอ ได้แก่ พื้นที่บางส่วนของอำเภอป่าพะยอม
 - ครอบคลุมพื้นที่จังหวัดตรัง 1 อำเภอ ได้แก่ พื้นที่บางส่วนของอำเภอห้วยยอด
- รวมพื้นที่ทั้งหมด 3,183.89 ตารางกิโลเมตร หรือ 1,989,932 ไร่

แผนที่แสดงขอบเขต
โครงการพัฒนาพื้นที่ลุ่มน้ำปากพนังอันเนื่องมาจากพระราชดำริ
จังหวัดนครศรีธรรมราช จังหวัดพัทลุง จังหวัดตรัง

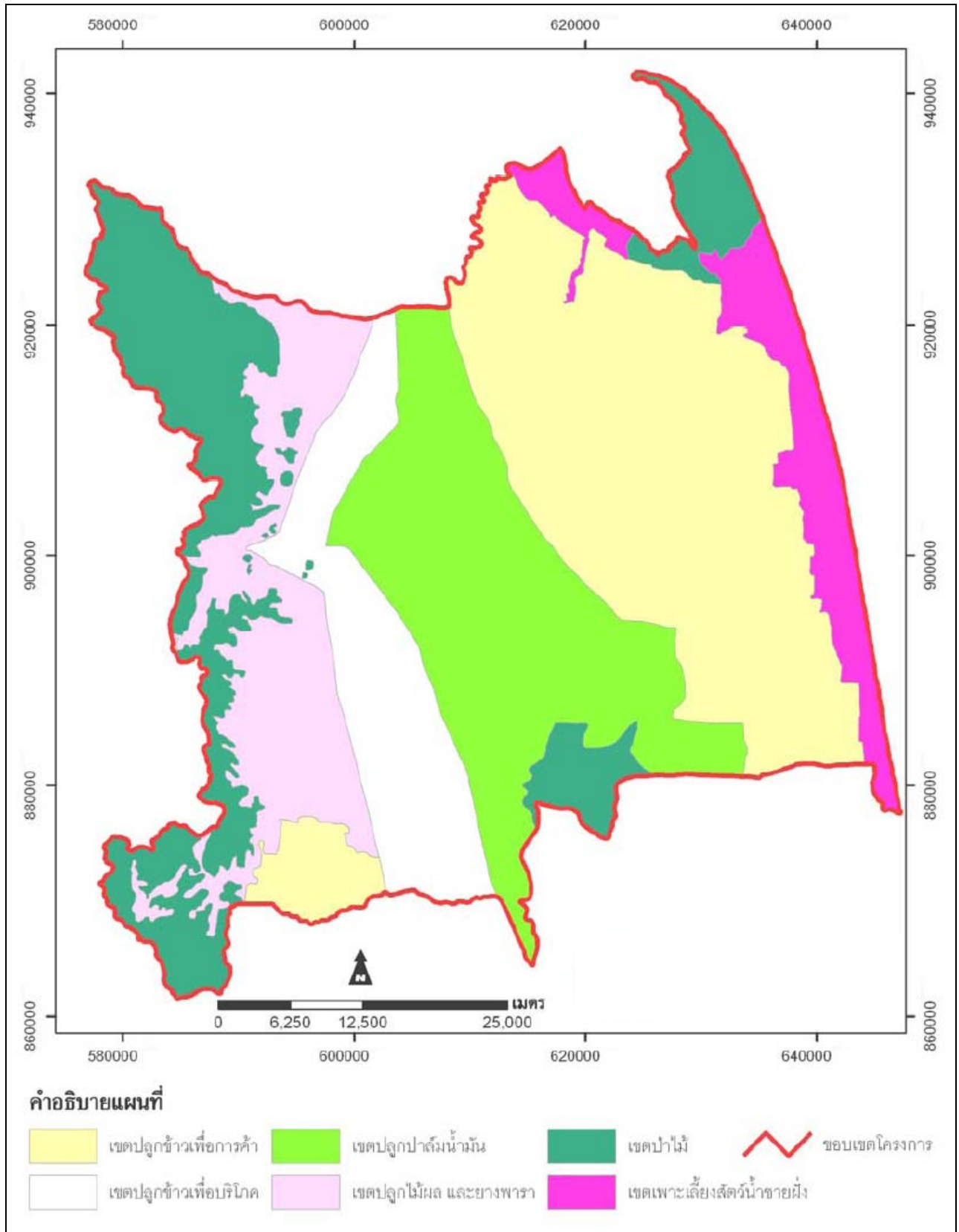


ที่มา : สถานีพัฒนาที่ดินนครศรีธรรมราช และสำนักงานพัฒนาที่ดินเขต 11

สถานะข้อมูล : ไฟล์ดิจิทัล (jpg.) (ได้ประสานกับทาง สพด.นครศรีธรรมราชแล้ว มีพื้นที่ขยายผลตามแผนของ กปร.)

11-001 : ลุ่มน้ำปากพนัง

กิจกรรมที่มีการดำเนินงานในพื้นที่โครงการ



ที่มา : สถานีพัฒนาที่ดินนครศรีธรรมราช และสำนักงานพัฒนาที่ดินเขต 11

สถานะข้อมูล : ไฟล์ดิจิทัล (jpg.)

11-001 : คู่มือน้ำปากพนัง

กิจกรรมที่มีการดำเนินงานโดยกรมพัฒนาที่ดิน

หน่วยงานรับผิดชอบ : สถานีพัฒนาที่ดินนครศรีธรรมราช และสำนักงานพัฒนาที่ดินเขต 11

- กิจกรรมดำเนินงาน :
- 1) การจัดระบบโครงสร้างการพัฒนาที่ดิน
 - การปรับปรุงแปลงนาลักษณะที่ 1
 - การปรับปรุงแปลงนาลักษณะที่ 2
 - การปรับปรุงแปลงนาลักษณะที่ 3
 - 2) การฟื้นฟูพื้นที่นาร้างเพื่อปลูกข้าว
 - 3) การปรับปรุงและพัฒนาพื้นที่ดินเปรี้ยว ดินกรดเพื่อปลูกพืชเศรษฐกิจ
 - การพัฒนาพื้นที่ดินเปรี้ยวจัดเพื่อปลูกข้าว
 - การพัฒนาดินกรดพื้นที่ปลูกไม้ผล ยางพารา และปาล์มน้ำมัน
 - 4) ส่งเสริมการใช้ปุ๋ยอินทรีย์ทดแทนสารเคมี/เกษตรอินทรีย์
 - 5) โรงงานผลิตปุ๋ยอินทรีย์
 - 6) การปลูกหญ้าแฝก
 - 7) การพัฒนาทรัพยากรน้ำ
 - 8) การติดตามการใช้ประโยชน์ที่ดิน