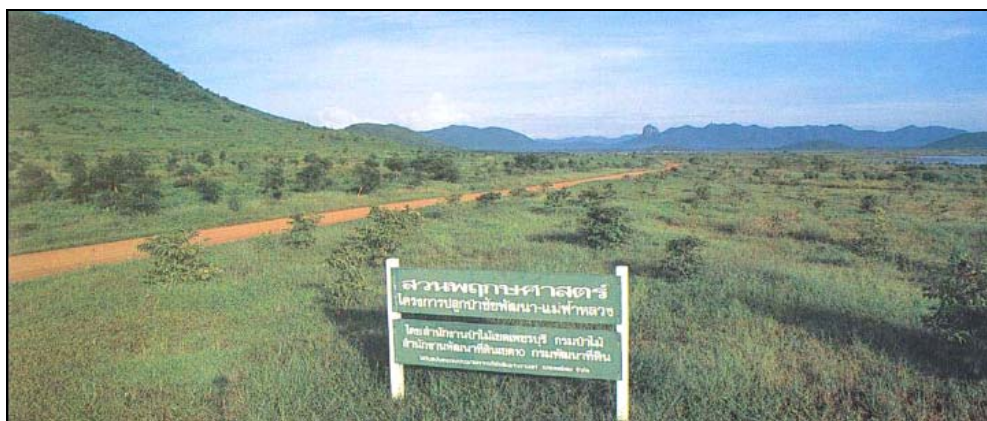


โครงการปลูกป่าชั้ยพัฒนา-แม่ฟ้าหลวง

ตามพระราชดำริ

ตำบลงพลับ อำเภอกงศึน จัังหวัดประจวบคีรีขันธ์
ตำบลงไร่ใหม่พัฒนา อำเภอละอ้าย จัังหวัดเพชรบุรี



พระราชดำริ

พระบาทสมเด็จพระเจ้าอยู่หัว และสมเด็จพระศรีนครินทราบรมราชชนนี มีพระราชดำริที่จะพระราชทานป่าไม้ให้กับปวงชนชาวไทย เนื่องในวโรกาสที่ พระบาทสมเด็จพระเจ้าอยู่หัว จะทรงครองราชย์ได้ 50 ปี เพื่อเป็นการฟื้นฟูสภาพแวดล้อมทางธรรมชาติ จึงมีพระราชดำริ เมื่อวันที่ 16 กรกฎาคม พ.ศ. 2536 ให้ ม.ร.ว.ดิศนัดดา ดิศกุล เลขาธิการมูลนิธิแม่ฟ้าหลวง และนายสุเมธ ตันติเวชกุล เลขาธิการคณะกรรมการพิเศษ เพื่อประสานงานโครงการอันเนื่องมาจากพระราชดำริ โดยให้มูลนิธิชัยพัฒนาและมูลนิธิแม่ฟ้าหลวง ร่วมกันดำเนินการปลูกป่าเพื่อพระราชทานให้แก่ประชาชนชาวไทย โดยให้มีหน่วยงานต่างๆ อาทิ กรมป่าไม้ กรมชลประทาน และกรมพัฒนาที่ดิน เข้ามาร่วมดำเนินการ ส่วนการดำเนินงานโครงการฯ นั้น รมัถระวัง อย่าให้มีผลกระทบกับปัญหาที่ดินทำกินของชาวบ้าน และในพื้นที่โครงการปลูกป่า ให้ปลูกแฝกเสริมไปด้วย

พระบาทสมเด็จพระเจ้าอยู่หัว ได้เสด็จพระราชดำเนินที่ศูนย์ศึกษาห้วยทราย เมื่อวันที่ 22 กรกฎาคม พ.ศ.2535 ในโอกาสที่ อธิบดีกรมพัฒนาที่ดินได้กราบบังคมทูลขอพระราชทานพระราชดำริ ในการนำพื้นที่ดังกล่าวมาใช้ในการศึกษาข้อมูลเกี่ยวกับการพัฒนาหญ้าแฝก ได้ทรงมีพระราชดำริ ให้กรมป่าไม้ กรมชลประทาน และกรมพัฒนาที่ดิน ร่วมกันดำเนินการและได้มีพระราชดำริ เมื่อปี พ.ศ. 2535 ในเรื่องการสร้างอ่างเก็บน้ำห้วยไม้ตาย ซึ่งอยู่ในพื้นที่โครงการฯ นี้โดยให้พิจารณาพื้นที่ตอนบนด้วยว่า อาจสร้างอ่างเก็บน้ำขนาดเล็กๆ ได้ ต่อมามูลนิธิชัยพัฒนาและมูลนิธิแม่ฟ้าหลวง ได้พิจารณาเลือกพื้นที่โครงการจัดพัฒนาที่ดิน ฯ ส่วนดังกล่าวเป็นพื้นที่ปลูกป่าพระราชทาน โดยให้ชื่อว่า “โครงการปลูกป่าชัยพัฒนา-แม่ฟ้าหลวง”

ความเป็นมาของโครงการ

บริษัทโคลไทยแลนด์ จำกัด ได้เช่าที่ดิน โครงการจัดพัฒนาที่ดินหนองพลับ – กลัดหลวงตามพระราชประสงค์ ระยะเวลาเช่า 20 ปี มีพื้นที่ประมาณ 4,794 ไร่ ทำการปลูกสับปะรด ซึ่งจะครบกำหนดในเดือน เมษายน พ.ศ. 2536 ทางโครงการจัดพัฒนาที่ดินของกรมพัฒนาที่ดิน ได้พิจารณาว่าพื้นที่ดังกล่าว ซึ่งทำการปลูกสับปะรดติดต่อกันมานานถึง 20 ปี หากจะจัดพื้นที่ให้ราษฎรทำกินก็มีปัญหาดินเสื่อมโทรม ดินขาดความอุดมสมบูรณ์ หนาดินถูกชะล้างและพัดพาไปจนหมดหรือเกือบหมด เกิดการกัดเซาะเป็นร่องน้ำลึกจำนวนมาก ทำให้ดินเสื่อมโทรมอย่างรุนแรง ประกอบกับการใช้สารเคมีติดต่อกันมายาวนานอาจมีผลตกค้างเป็นอันตรายต่อพืชและสัตว์เลี้ยง ดังนั้นการใช้ประโยชน์ที่ดินเพื่อการเกษตรจึงค่อนข้างลำบากต้องลงทุนสูง ไม่คุ้มค่ากับการลงทุน หากจัดเป็นที่ทำกินให้แก่เกษตรกรก็จะเป็นการสร้างปัญหาแก่เกษตรกร และประเทศชาติไม่มีที่สิ้นสุด จึงเห็นว่าน่าจะนำมาใช้ประโยชน์เป็นพื้นที่ศึกษาและพัฒนาฟื้นฟูคุณภาพดิน น้ำ และป่าไม้เป็นการขยายผลการศึกษาจากโครงการศูนย์ศึกษาการพัฒนาห้วยทราย โครงการศึกษาวิธีการฟื้นฟูที่ดินเสื่อมโทรมเขาชะงุ้ม และโครงการศูนย์ศึกษาการพัฒนาห้วยฮ่องไคร้ นำมาขยายผลในพื้นที่โครงการนี้

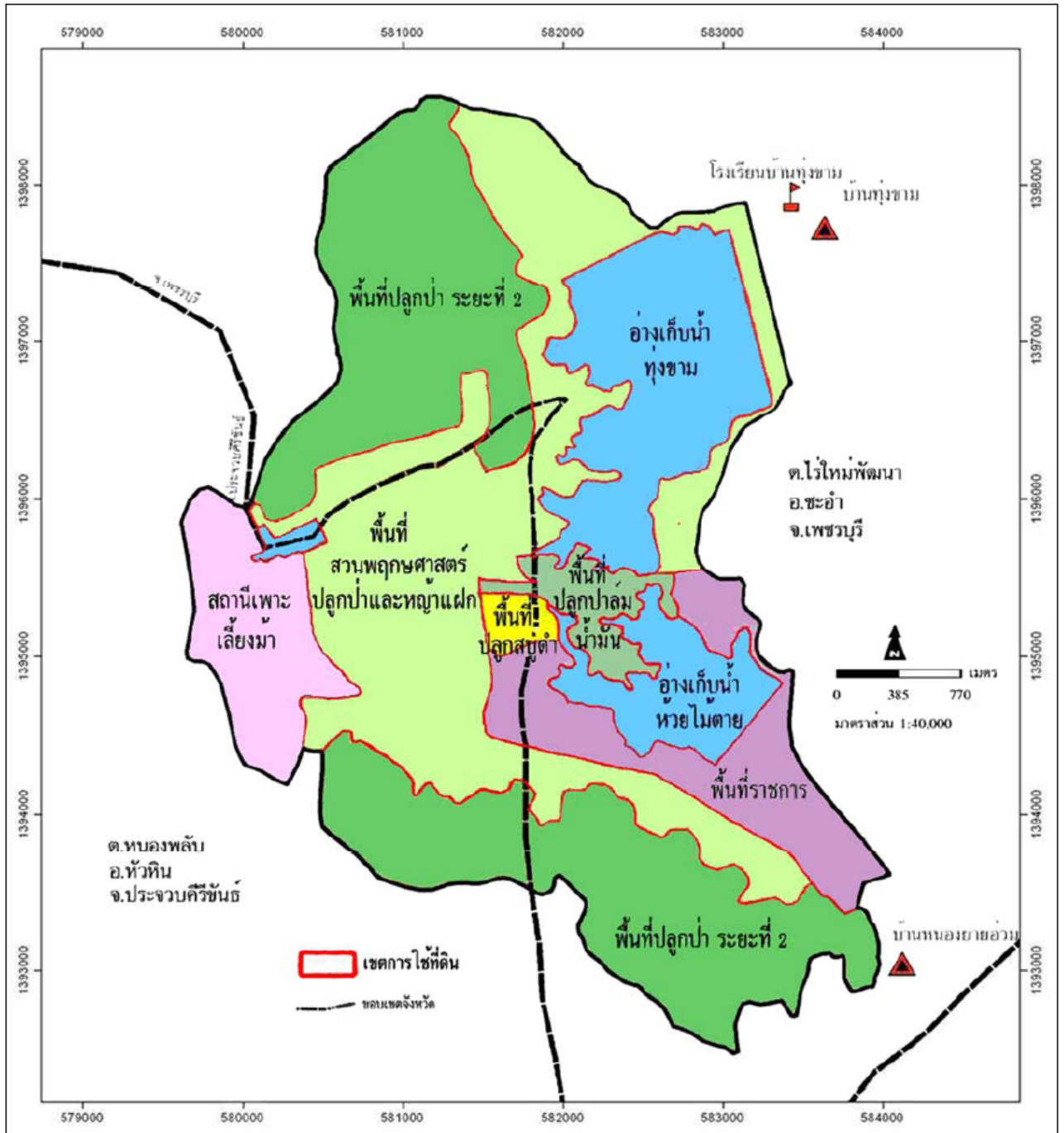
วัตถุประสงค์ของโครงการ

1. เพื่อการอนุรักษ์ พัฒนา พื้นฟูสภาพสิ่งแวดล้อมธรรมชาติ ทั้งในด้านป่าไม้ แหล่งน้ำ ดินรวมทั้งสภาวะแวดล้อมอื่นๆ ให้บังเกิดความสมบูรณ์แก่แผ่นดิน โดยการปลูกป่า และจัดทำสวนพฤกษศาสตร์ควบคู่กับการอนุรักษ์ดินและน้ำ พื้นฟูคุณภาพดินโดยใช้หญ้าแฝก และการจัดหาแหล่งน้ำ
2. เพื่อเสริมสร้างทัศนคติและความสำนึกรับผิดชอบที่พึงมีต่อประเทศชาติ ให้กับประชาชนในท้องถิ่น และให้ประชาชนมีส่วนร่วมในการพัฒนาตามโครงการให้มากที่สุด
3. เพื่อจัดทำฐานข้อมูล ด้านทรัพยากรดิน ทรัพยากรน้ำ ป่าไม้ และสภาพการใช้ประโยชน์ที่ดิน การวางแผนการใช้ที่ดิน แผนการดำเนินงาน ตลอดจนกิจกรรมดำเนินการในแต่ละปีงบประมาณ สำหรับใช้ประโยชน์ในการวางแผนการจัดการพื้นที่โครงการฯ
4. เพื่อนำผลงานการศึกษาทดลอง จากศูนย์การศึกษาพัฒนาและโครงการต่างๆ ตามพระราชดำริมาขยายผล
5. เพื่อศึกษา วิจัย และพัฒนาเกี่ยวกับหญ้าแฝกตามพระราชดำริ
6. เพื่อเป็นแหล่งเรียนรู้ ศึกษาค้นคว้า แก่เกษตรกร และประชาชนที่สนใจทั่วไป

ที่ตั้งพื้นที่โครงการ

โครงการฯ ตั้งอยู่ตำบลหนองพลับ อำเภอหัวหิน จังหวัดประจวบคีรีขันธ์ และตำบลไร่ใหม่พัฒนา อำเภอชะอำ จังหวัดเพชรบุรี มีพื้นที่ทั้งหมดประมาณ 10,300 ไร่

กิจกรรมที่มีการดำเนินงานในพื้นที่โครงการ



ที่มา : โครงการปลูกป่าชายพัฒนา-แม่ฟ้าหลวงตามพระราชดำริ และสำนักงานพัฒนาที่ดินเขต 10

สถานะข้อมูล : ไฟล์ดิจิทัล (shp.)

กิจกรรมที่มีการดำเนินงานโดยกรมพัฒนาที่ดิน

หน่วยงานรับผิดชอบ : โครงการปลูกป่าชายพัฒนา-แม่ฟ้าหลวงตามพระราชดำริ สถานีพัฒนาที่ดินเพชรบุรี และสำนักงานพัฒนาที่ดินเขต 10

- กิจกรรมดำเนินงาน :
- 1) การเตรียมพันธุ์หญ้าแฝก การปลูกหญ้าแฝกในแปลงการขยายพันธุ์หญ้าแฝก การศึกษาหญ้าแฝก
 - 2) การปรับปรุงบำรุงดินด้วยพืชปุ๋ยสด ทำปุ๋ยหมัก
 - 3) แปลงสาธิตการทดลองใช้สารสะเดาบดไล่แมลงกับพืชผัก
 - 4) จัดทำสวนสมุนไพร
 - 5) ก่อสร้างและซ่อมแซมทางลำเลียง
 - 6) การก่อสร้างบ่อตกตะกอน และชุดลอกบ่อตกตะกอน ฯลฯ