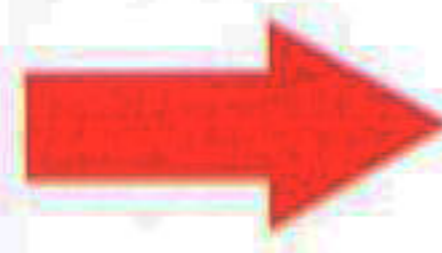


# ซุบเปอร์ พด.1



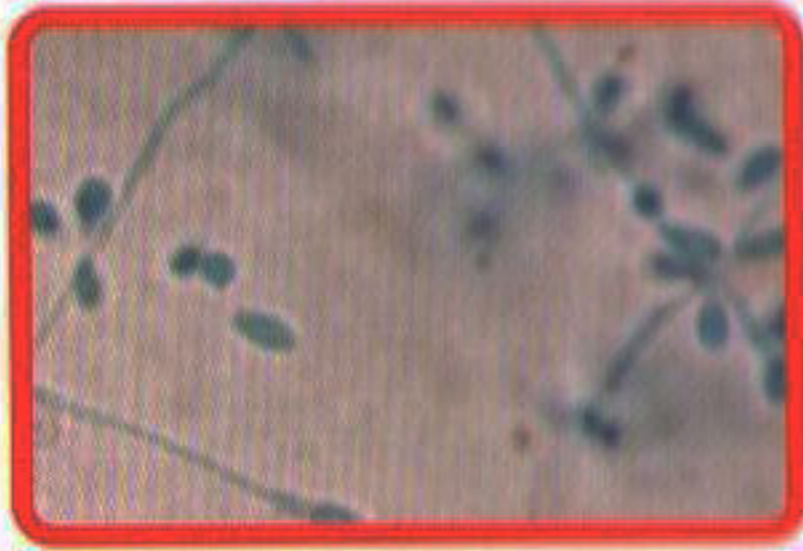
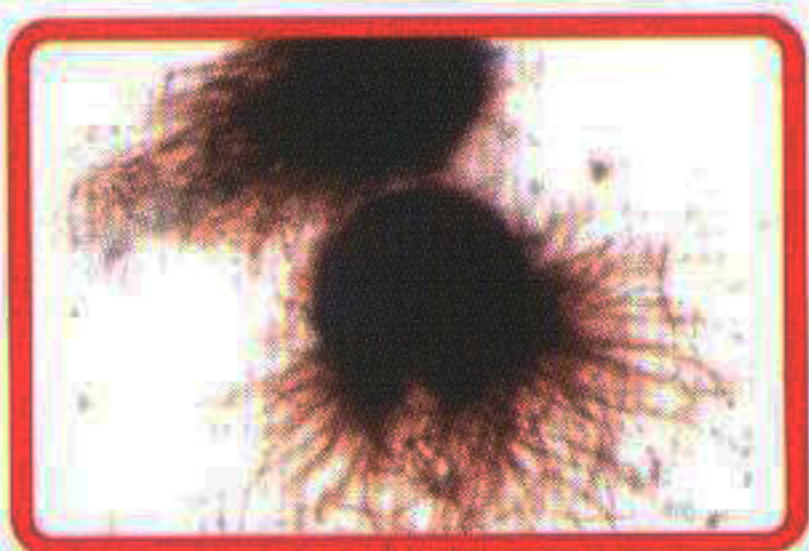
## ความหมายของปุ๋ยหมัก

ปุ๋ยหมักเป็นปุ๋ยอินทรีย์ชนิดหนึ่งเกิดจากการนำซาก หรือเศษเหลือจากพืชมาหมักรวมกัน และผ่านกระบวนการย่อยสลายโดยกิจกรรมจุลินทรีย์ จนเปลี่ยนสภาพไปจากเดิมเป็นวัสดุที่มีลักษณะอ่อนนุ่ม เปื่อยยุ่ย ไม่แข็งกระด้าง และมีสีน้ำตาลปนดำ



## สารเร่งซุบเปอร์ พด.1 สำหรับผลิตปุ๋ยหมัก

เป็นกลุ่มจุลินทรีย์ที่มีประสิทธิภาพสูงในการย่อยสลายวัสดุเหลือใช้จากการเกษตรที่มีองค์ประกอบของเซลลูโลสและไขมันที่ย่อยสลายยาก เช่น ทะลายปาล์ม ขี้เลื่อย เปลือกถั่ว เปลือกเมล็ดกาแฟ เพื่อผลิตปุ๋ยหมักในเวลารวดเร็ว เป็นจุลินทรีย์ที่ทนอุณหภูมิสูง ประกอบด้วยจุลินทรีย์ที่ย่อยสลายเซลลูโลส และจุลินทรีย์ที่ย่อยไขมัน



## ส่วนผสมของวัสดุ

ในการกองปุ๋ยหมัก 1 ตัน ประกอบด้วย

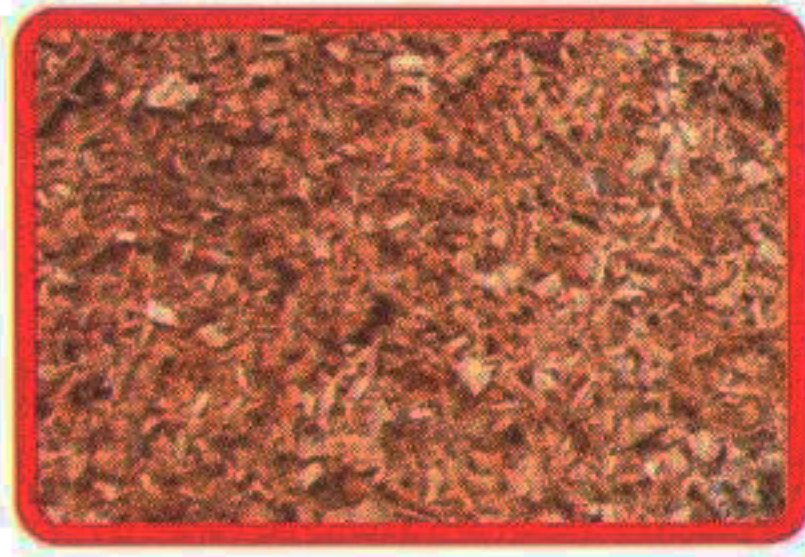
เศษพืชแห้ง	1,000	กิโลกรัม
มูลสัตว์	200	กิโลกรัม
ปุ๋ยไนโตรเจน	2	กิโลกรัม
(หรือน้ำหมักชีวภาพที่ผลิตจากปลา)	9	ลิตร)
สารเร่งซุบเปอร์ พด.1	1	ซอง (100 กรัม)







ทะลายปาล์ม



ขี้เลื่อย



เปลือกเมล็ดกาแฟ



เปลือกสมูดำ



เปลือกถั่ว

## วิธีการกองปุ๋ยหมัก

กองปุ๋ยหมัก 1 ตัน มีความกว้าง 2 เมตร ยาว 3 เมตร สูง 1.5 เมตร การกองมี 2 วิธี วัสดุที่มีขนาดเล็ก คลุกเคล้าวัสดุให้เข้ากันแล้วกองเป็นรูปสี่เหลี่ยมผืนผ้า วัสดุที่มีชิ้นส่วนยาวให้กองเป็นชั้นๆ 3-4 ชั้น แบ่งส่วนผสมที่จะกองออกเป็น 3-4 ส่วนตามจำนวนชั้นที่กอง ดังนี้

- ผสมสารเร่งซูเปอร์ พด.1 ในน้ำ 20 ลิตร คนนาน 5-10 นาที เพื่อกระตุ้นให้จุลินทรีย์ออกจากสภาพที่เป็นสปอร์และพร้อมที่จะเกิดกิจกรรมการย่อยสลาย
- การกองชั้นแรกนำวัสดุที่แบ่งไว้ส่วนที่หนึ่ง มากองเป็นชั้น มีขนาดกว้าง 2 เมตร ยาว 3 เมตร สูง 30-40 เซนติเมตร ย่ำให้พอแน่นและรดน้ำให้ชุ่ม
- นำมูลสัตว์โรยที่ผิวหน้าเศษพืช
- โรยปุ๋ยไนโตรเจนทับบนชั้นของมูลสัตว์ หรือรดด้วยน้ำหมักชีวภาพจากปลา
- ราดสารละลายสารเร่งให้ทั่วโดยแบ่งใส่เป็นชั้นๆ
- หลังจากนั้นนำเศษพืชมากองทับเพื่อทำชั้นต่อไป ปฏิบัติเหมือนการกองชั้นแรก ทำเช่นนี้อีก 2-3 ชั้น ชั้นบนสุดของกองปุ๋ยปิดทับด้วยเศษพืชที่เหลืออยู่ เพื่อป้องกันการสูญเสียความชื้น





## การดูแลรักษากองปุ๋ยหมัก

- รดน้ำรักษาความชื้นในกองปุ๋ย ให้กองปุ๋ยชุ่มอยู่เสมอมีความชื้น 50-60 เปอร์เซ็นต์
- ควรกลับกองปุ๋ยหมัก 7-10 วันต่อครั้ง เพื่อเป็นการระบายอากาศ เพิ่มออกซิเจนและช่วยให้วัสดุคลุกเคล้าเข้ากัน
- เก็บรักษากองปุ๋ยหมักที่เสร็จแล้วไว้ในโรงเรือนหลบแดดและฝน



## หลักการพิจารณาปุ๋ยหมักที่เสร็จสมบูรณ์แล้ว

1. สีของวัสดุเศษพืชมีสีน้ำตาลเข้มจนถึงสีดำ
2. ลักษณะของวัสดุเศษพืชมีลักษณะอ่อนนุ่ม ยุ่ย ขาดออกจากกันง่าย
3. กลิ่นของวัสดุปุ๋ยหมักที่สมบูรณ์จะไม่มีกลิ่นเหม็น
4. อุณหภูมิภายในและภายนอกกองปุ๋ยใกล้เคียงกัน
5. สังเกตเห็นการเจริญของพืชบนกองปุ๋ยหมัก
6. ค่าอัตราส่วนคาร์บอนต่อไนโตรเจนเท่ากับหรือต่ำกว่า 20 : 1



## อัตราและวิธีการใช้ปุ๋ยหมัก

**ข้าว** : ใช้ 2 ตันต่อไร่ หว่านให้ทั่วพื้นที่แล้วไถกลบก่อนปลูกพืช

**พืชไร่** : ใช้ 2 ตันต่อไร่ โรยเป็นแถวตามแนวปลูกพืชแล้วคลุกเคล้ากับดิน

**พืชผัก** : ใช้ 4 ตันต่อไร่ หว่านทั่วแปลงปลูกไถกลบขณะเตรียมดิน

### ไม้ผล ไม้ยืนต้น

เตรียมหลุมปลูก : ใช้ 20 กิโลกรัมต่อหลุม คลุกเคล้าปุ๋ยหมักกับดินใส่รองกันหลุม

ต้นพืชที่เจริญแล้ว : ใช้ 20-50 กิโลกรัมต่อต้น โดยขุดร่องลึก 10 เซนติเมตร ตามแนวทรงพุ่มของต้น ใส่ปุ๋ยหมักในร่องและกลบด้วยดินหรือหว่านให้ทั่วภายใต้ทรงพุ่ม

**ไม้ตัดดอก** : ใส่ปุ๋ยหมัก 2 ตันต่อไร่

**ไม้ดอกยืนต้น** : ใช้ 5-10 กิโลกรัมต่อหลุม



## ประโยชน์ของปุ๋ยหมัก

1. ปรับปรุงคุณสมบัติทางกายภาพดิน ให้ดินร่วนซุย การระบายอากาศ และการอุ้มน้ำของดินดีขึ้น
2. เป็นแหล่งธาตุอาหารพืช ทั้งธาตุอาหารหลัก ธาตุอาหารรอง และจุลธาตุ
3. ดูดซับและเป็นแหล่งเก็บธาตุอาหารในดินไม่ให้ถูกชะล้างสูญเสียบ่อยง่าย และปลดปล่อยออกมาให้พืชใช้ประโยชน์ที่ละน้อยตามฤดูกาล
4. เพิ่มความต้านทานต่อการเปลี่ยนแปลงความเป็นกรดเป็นด่างของดิน
5. เพิ่มแหล่งอาหารของจุลินทรีย์ดิน

