

แนวทางส่งเสริมการเกษตรที่เหมาะสม ตามฐานข้อมูลแผนที่เกษตรเชิงรุก (Agri-Map) ของจังหวัดในภาคใต้

1. กระบี่

2. ชุมพร

3. ตรัง

4. นครศรีธรรมราช

5. นราธิวาส

6. ปัตตานี

7. พังงา

8. พัทลุง

9. ภูเก็ต

10. ยะลา

11. ระนอง

12. สงขลา

13. สตูล

14. สุราษฎร์ธานี

กระทรวงเกษตรและสหกรณ์ 2564

1

แนวทางส่งเสริมการเกษตรที่เหมาะสม
ตามฐานข้อมูลแผนที่เกษตรเชิงรุก (Agri-Map)
จังหวัดกระบี่

แนวทางการส่งเสริมการเกษตรที่เหมาะสม
ตามฐานข้อมูลแผนที่เกษตรเชิงรุก (Agri - Map)

จังหวัดกระบี่



กระทรวงเกษตรและสหกรณ์ 2564

แนวทางส่งเสริมพื้นที่ปลูกพืชเศรษฐกิจสำคัญ

กระบี่

แผนที่การใช้ที่ดิน



- โรงเรือนเรือน
- ที่นันทนาการ
- พื้นที่ชุมชนและสิ่งปลูกสร้าง
- ที่นันทนาการ
- ที่นันทนาการ
- ที่นันทนาการ
- สถานที่เพาะเลี้ยงสัตว์น้ำ
- ที่นันทนาการ
- ทุ่งหญ้าและโรงเรือนเลี้ยงสัตว์
- พืชสวน
- ไม้ผล
- ไม้ยืนต้น
- พืชไร่
- ที่นันทนาการ
- เกษตรผสมผสาน/ไร่นาสวนผสม

พื้นที่จังหวัด	2,942,820	ไร่	
พื้นที่เกษตรกรรม	2,209,036	ไร่	ร้อยละ 75.07
พื้นที่ ส.ป.ก.	839,473	ไร่	ร้อยละ 25.21
พื้นที่ชลประทาน	45,202	ไร่	ร้อยละ 1.36

พืชเศรษฐกิจสำคัญที่มีพื้นที่ปลูกมาก
ปาล์มน้ำมัน ยางพารา มะพร้าว ข้าว

พืชเศรษฐกิจอนาคตเด่น
กาแฟพันธุ์โรบัสต้า

แนวทางส่งเสริมพื้นที่ปลูกพืชเศรษฐกิจสำคัญในจังหวัดกระบี่

ลำดับ	ชนิดพืช	พื้นที่ปลูกจริง (ไร่)	พื้นที่ศักยภาพ (ไร่) (S1+S2)	พื้นที่ปลูกพืชชนิดอื่นในพื้นที่ศักยภาพที่สมควรปรับเปลี่ยน (ไร่) (S3+N)				พื้นที่ปรับเปลี่ยนรวม (ไร่)	หมายเหตุ
				ข้าว	ยางพารา	มะพร้าว	ปาล์มน้ำมัน		
1	ปาล์มน้ำมัน	1,022,083	816,863	725	5,403	225	-	6,353	พื้นที่ที่ควรส่งเสริมให้มีการปรับเปลี่ยนไปปลูกปาล์มน้ำมัน กระจายอยู่ใน อ.เขาพนม อ.เกาะลันตา อ.เหนือคลอง เป็นต้น
2	ยางพารา	720,760	1,180,021	1,347	-	-	67,120	68,467	พื้นที่ที่ควรส่งเสริมให้มีการปรับเปลี่ยนไปปลูกยางพารา กระจายอยู่ใน อ.ปลายพระยา อ.เขาพนม อ.อ่าวลึก อ.เมือง อ.เหนือคลอง เป็นต้น
3	มะพร้าว	3,464	1,400,472	1,060	-	-	1,895	2,955	พื้นที่ที่ควรส่งเสริมให้มีการปรับเปลี่ยนไปปลูกมะพร้าว กระจายอยู่ใน อ.เหนือคลอง อ.คลองท่อม อ.เกาะลันตา เป็นต้น
4	ข้าว	2,712	25,933	-	5,542	-	728	6,270	พื้นที่ที่ควรส่งเสริมให้มีการปรับเปลี่ยนไปปลูกข้าว กระจายอยู่ใน อ.เขาพนม อ.เหนือคลอง อ.คลองท่อม อ.เกาะลันตา เป็นต้น

ตัวอย่างพื้นที่ปลูกปัจจุบันและพื้นที่ศักยภาพคงเหลือจังหวัดกระบี่

ปาล์มน้ำมัน



พื้นที่ปลูกปัจจุบัน
1,022,083 ไร่

- เหมาะสมสูง
- เหมาะสมปานกลาง
- เหมาะสมเล็กน้อย
- ไม่เหมาะสม

ศักยภาพคงเหลือ
816,863 ไร่

- เหมาะสมสูง (คงเหลือ)
- เหมาะสมสูง (ปลูก)
- เหมาะสมปานกลาง (คงเหลือ)
- เหมาะสมปานกลาง (ปลูก)



ยางพารา

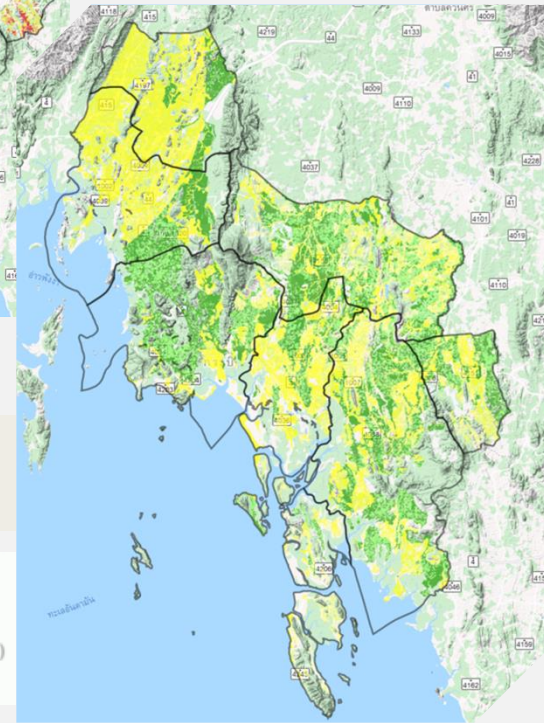


พื้นที่ปลูกปัจจุบัน
720,760 ไร่

- เหมาะสมสูง
- เหมาะสมปานกลาง
- เหมาะสมเล็กน้อย
- ไม่เหมาะสม

ศักยภาพคงเหลือ
1,180,021 ไร่

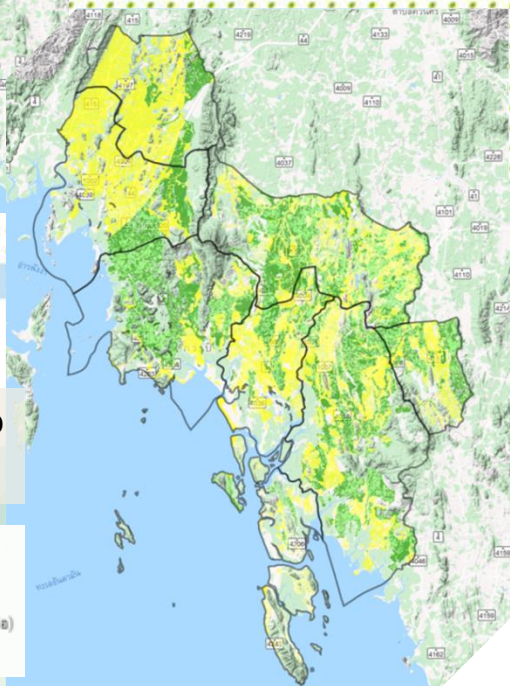
- เหมาะสมสูง (คงเหลือ)
- เหมาะสมสูง (ปลูก)
- เหมาะสมปานกลาง (คงเหลือ)
- เหมาะสมปานกลาง (ปลูก)



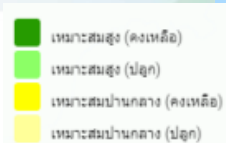
ยางพารา



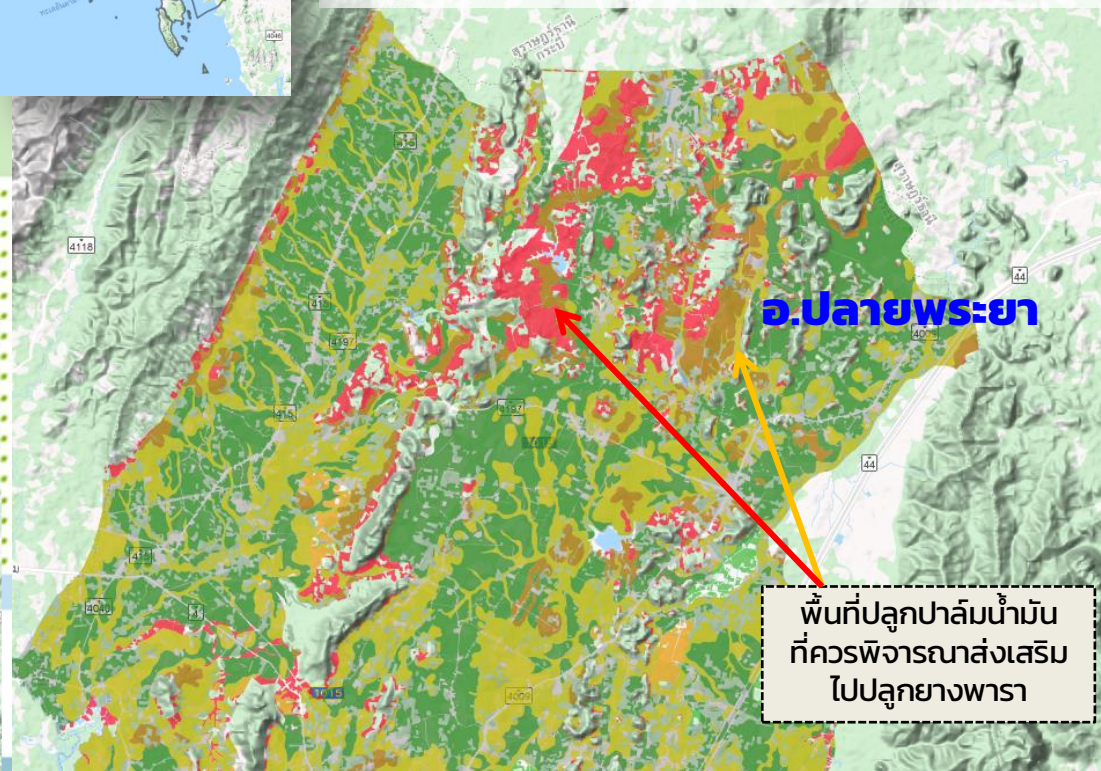
พื้นที่ปลูกปัจจุบัน
720,760 ไร่



ศักยภาพคงเหลือ
1,180,021 ไร่



พื้นที่ปลูกปาล์มน้ำมันที่ควรพิจารณาส่งเสริมไปปลูกยางพารา ในจังหวัดกระบี่



บริเวณสีแดงและสีส้มที่ซ้อนทับบนสีเทา คือ พื้นที่ปลูกปาล์มน้ำมันที่ควรพิจารณาส่งเสริมไปปลูกยางพารา 67,120 ไร่

2

แนวทางส่งเสริมการเกษตรที่เหมาะสม
ตามฐานข้อมูลแผนที่เกษตรเชิงรุก (Agri-Map)
จังหวัดชุมพร

แนวทางการส่งเสริมการเกษตรที่เหมาะสม
ตามฐานข้อมูลแผนที่เกษตรเชิงรุก (Agri - Map)

จังหวัดชุมพร



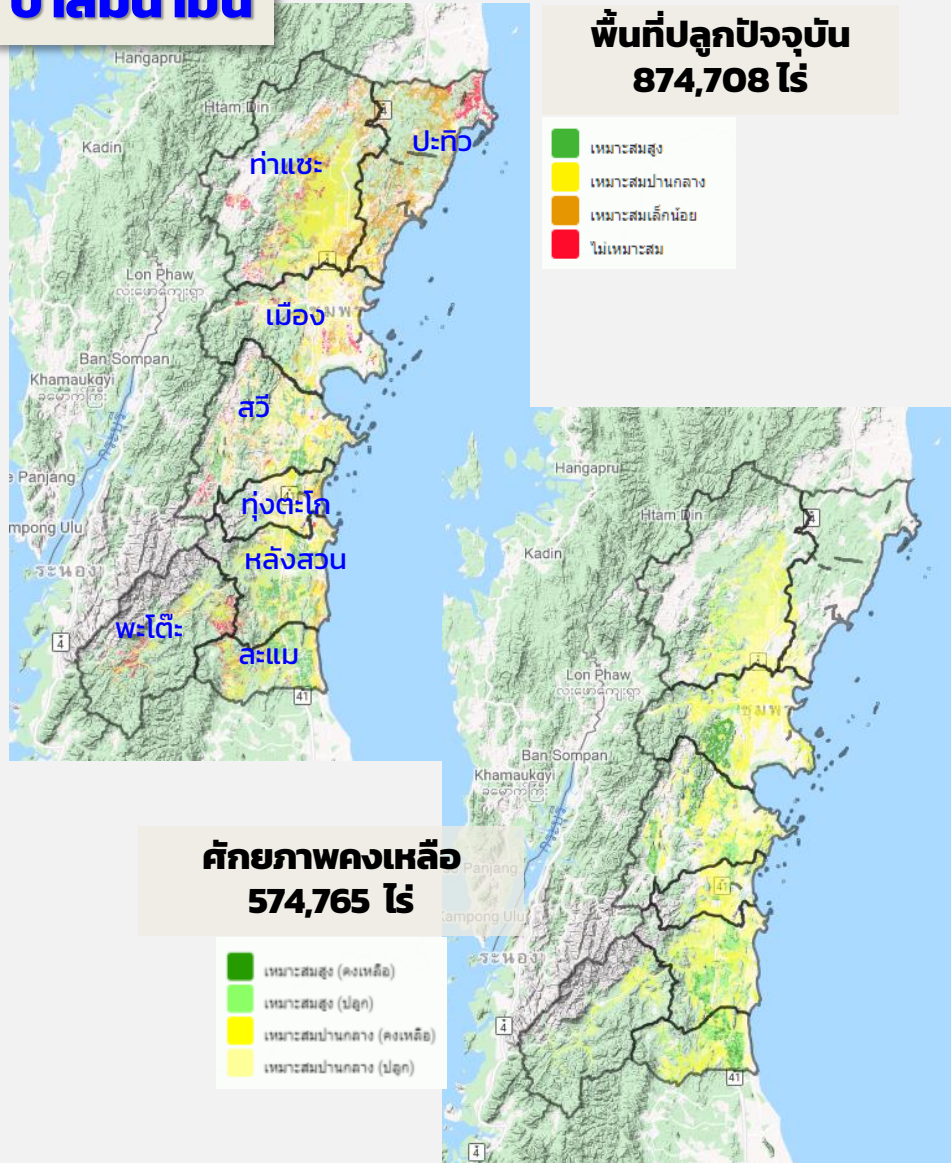
กระทรวงเกษตรและสหกรณ์ 2564

แนวทางส่งเสริมพื้นที่ปลูกพืชเศรษฐกิจสำคัญในจังหวัดชุมพร

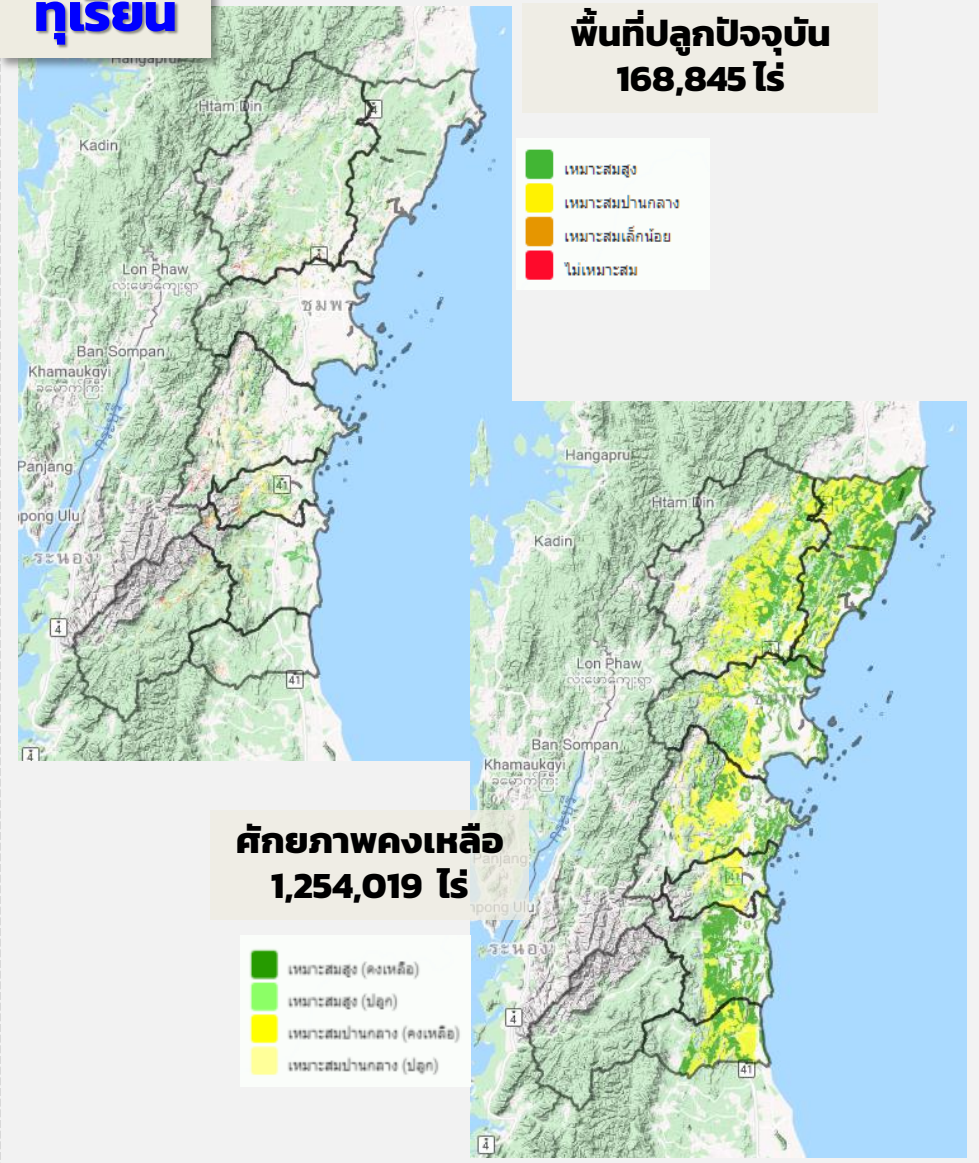
ลำดับ	ชนิดพืช	พื้นที่ปลูกจริง (ไร่)	พื้นที่ศักยภาพ (ไร่) (S1+S2)	พื้นที่ปลูกพืชชนิดอื่นในพื้นที่ศักยภาพที่สมควรปรับเปลี่ยน (ไร่) (S3+N)				พื้นที่ปรับเปลี่ยนรวม (ไร่)	หมายเหตุ
				มะพร้าว	ทุเรียน	ปาล์มน้ำมัน	ยางพารา		
1	ปาล์มน้ำมัน	874,708	574,765	22,733	14,333	-	-	37,066	พื้นที่ที่ควรส่งเสริมให้มีการปรับเปลี่ยนไปปลูกปาล์มน้ำมัน กระจายอยู่ใน อ.เมือง อ.สวี อ.ท่าแซะ อ.พะโต๊ะ อ.หลังสวน เป็นต้น
2	ยางพารา	543,110	1,054,606	16,190	-	178,683	-	194,873	พื้นที่ที่ควรส่งเสริมให้มีการปรับเปลี่ยนไปปลูกยางพารา กระจายอยู่ใน อ.ปะทิว อ.ท่าแซะ อ.หลังสวน อ.ละแม เป็นต้น
3	ทุเรียน	168,845	1,254,019	17,307	-	208,140	38,915	264,362	พื้นที่ที่ควรส่งเสริมให้มีการปรับเปลี่ยนไปปลูกทุเรียน กระจายอยู่ใน อ.ปะทิว อ.ท่าแซะ อ.สวี อ.หลังสวน เป็นต้น
4	มะพร้าว	112,363	909,893	-	9,301	109,828	-	119,129	พื้นที่ที่ควรส่งเสริมให้มีการปรับเปลี่ยนไปปลูกทุเรียน กระจายอยู่ใน อ.ปะทิว อ.ท่าแซะ อ.สวี อ.หลังสวน เป็นต้น

ตัวอย่างพื้นที่ปลูกปัจจุบันและพื้นที่ศักยภาพคงเหลือจังหวัดชุมพร

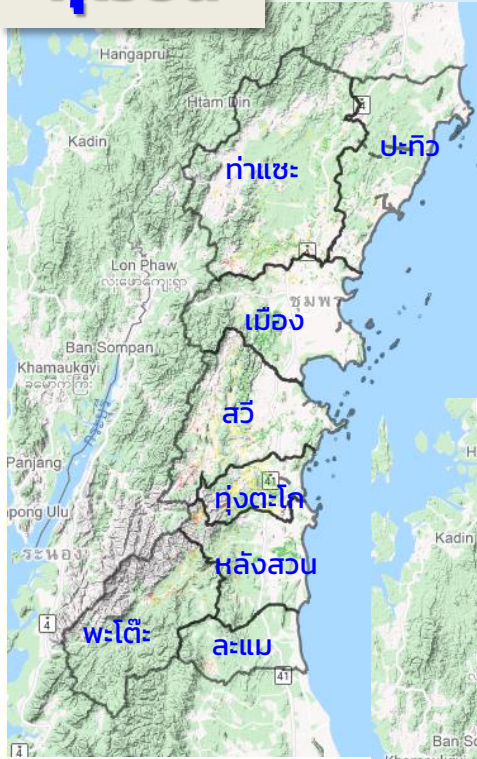
พาล์มน้ำมัน



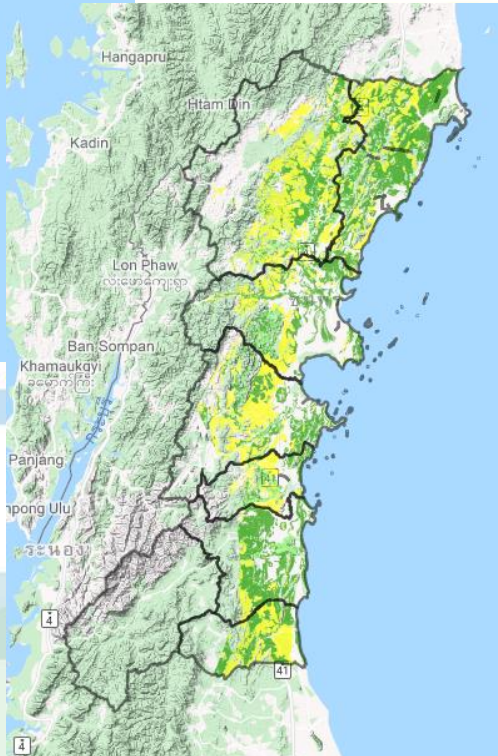
ทุเรียน



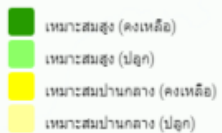
ทุเรียน



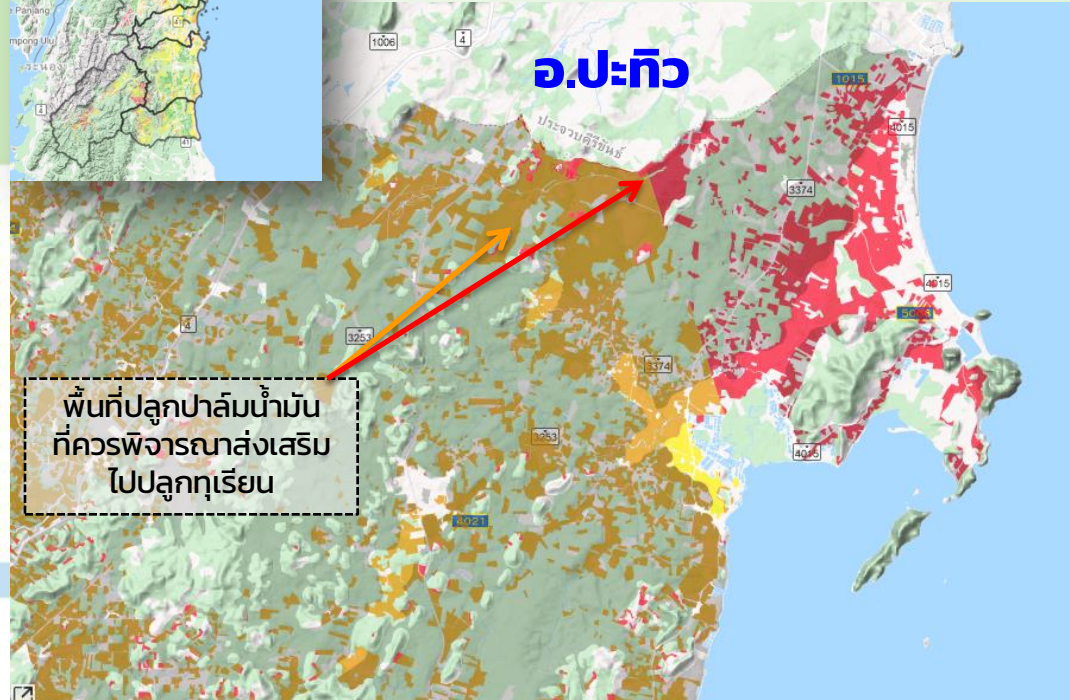
พื้นที่ปลูกปัจจุบัน
168,845 ไร่



ศักยภาพคงเหลือ
1,254,019 ไร่



พื้นที่ปลูกปาล์มน้ำมันที่ควรพิจารณา ส่งเสริมไปปลูกทุเรียน ในจังหวัดชุมพร



บริเวณสีแดงและสีส้มที่ซ้อนทับบนสีเทา คือ
พื้นที่ปลูกปาล์มน้ำมันที่ควรพิจารณาส่งเสริม
ไปปลูกทุเรียน 208,140 ไร่

3

แนวทางส่งเสริมการเกษตรที่เหมาะสม
ตามฐานข้อมูลแผนที่เกษตรเชิงรุก (Agri-Map)
จังหวัดตรัง

แนวทางการส่งเสริมการเกษตรที่เหมาะสม
ตามฐานข้อมูลแผนที่เกษตรเชิงรุก (Agri - Map)

จังหวัดตรัง

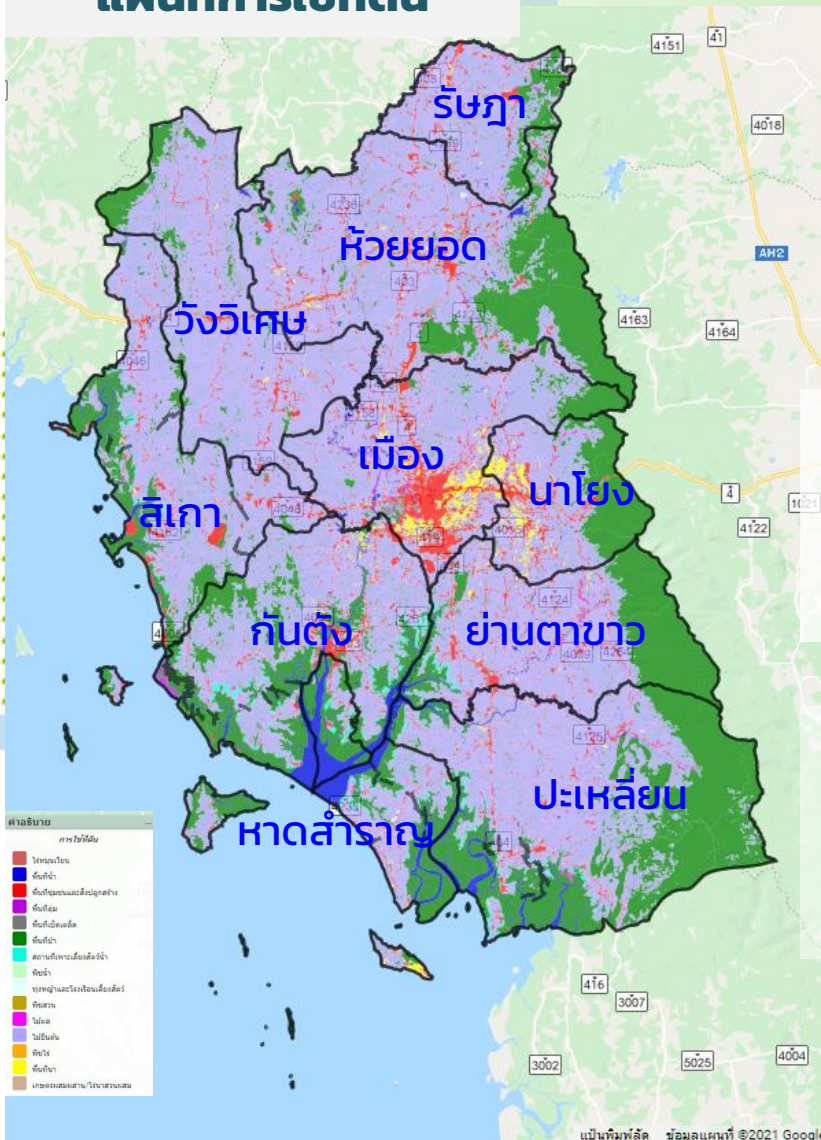


กระทรวงเกษตรและสหกรณ์ 2564

แนวทางส่งเสริมพื้นที่ปลูกพืชเศรษฐกิจสำคัญ

ตรัง

แผนที่การใช้ที่ดิน



พื้นที่จังหวัด	3,073,449	ไร่	
พื้นที่เกษตรกรรม	1,998,420	ไร่	ร้อยละ 65.03
พื้นที่ ส.ป.ก.	610,037	ไร่	ร้อยละ 19.85
พื้นที่ชลประทาน	128,394	ไร่	ร้อยละ 4.37

พืชเศรษฐกิจสำคัญที่มีพื้นที่ปลูกมาก
ยางพารา ปาล์มน้ำมัน ข้าว มังคุด

พืชเศรษฐกิจอนาคตเด่น

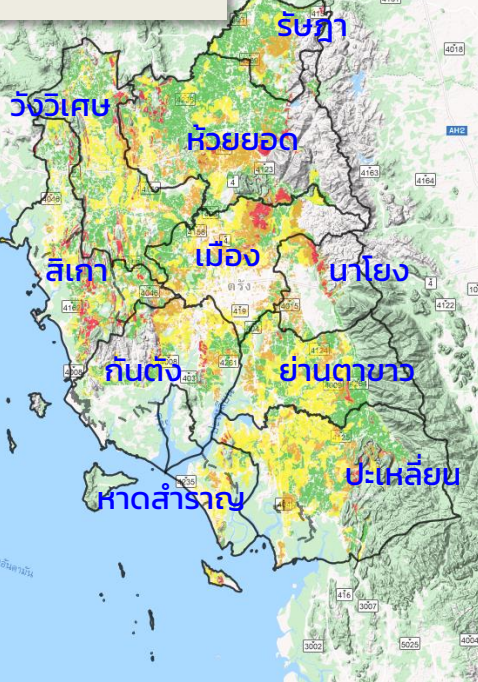
ข้าว

แนวทางส่งเสริมพื้นที่ปลูกพืชเศรษฐกิจสำคัญในจังหวัดตรัง

ลำดับ	ชนิดพืช	พื้นที่ปลูกจริง (ไร่)	พื้นที่ศักยภาพ (ไร่) (S1+S2)	พื้นที่ปลูกพืชชนิดอื่นในพื้นที่ศักยภาพที่สมควรปรับเปลี่ยน (ไร่) (S3+N)			พื้นที่ปรับเปลี่ยนรวม (ไร่)	หมายเหตุ
				ปาล์มน้ำมัน	ข้าว	ยางพารา		
1	ยางพารา	1,200,357	353,136	14,022	2,140	-	16,162	พื้นที่ที่ควรส่งเสริมให้มีการปรับเปลี่ยนไปปลูกยางพารา กระจายอยู่ใน อ. หาดสำราญ อ.ปะเหลียน อ.วังวิเศษ อ.สิเกา เป็นต้น
2	ปาล์มน้ำมัน	205,873	1,092,811	-	1,275	96,555	97,830	พื้นที่ที่ควรส่งเสริมให้มีการปรับเปลี่ยนไปปลูกยางพารา กระจายอยู่ใน อ.ปะเหลียน อ.เมือง อ.ห้วยยอด อ.วังวิเศษ อ.นาโยง เป็นต้น
3	ข้าว	13,100	115,873	1,778	-	53,759	55,537	พื้นที่ที่ควรส่งเสริมให้มีการปรับเปลี่ยนไปปลูกข้าว กระจายอยู่ใน อ.เมือง อ.นาโยง อ.ห้วยยอด อ.วังวิเศษ อ.ปะเหลียน เป็นต้น
4	มังคุด	4,886	1,447,210	26,015	2,147	-	28,162	พื้นที่ที่ควรส่งเสริมให้มีการปรับเปลี่ยนไปปลูกมังคุด กระจายอยู่ใน อ.สิเกา อ.ห้วยยอด อ.วังวิเศษ อ.ปะเหลียน เป็นต้น

ตัวอย่างพื้นที่ปลูกปัจจุบันและพื้นที่ศักยภาพคงเหลือจังหวัดตรัง

ยางพารา

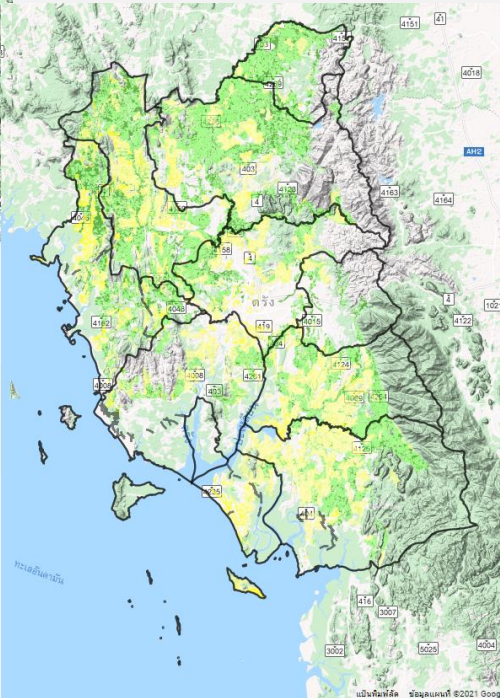


พื้นที่ปลูกปัจจุบัน
1,200,357 ไร่

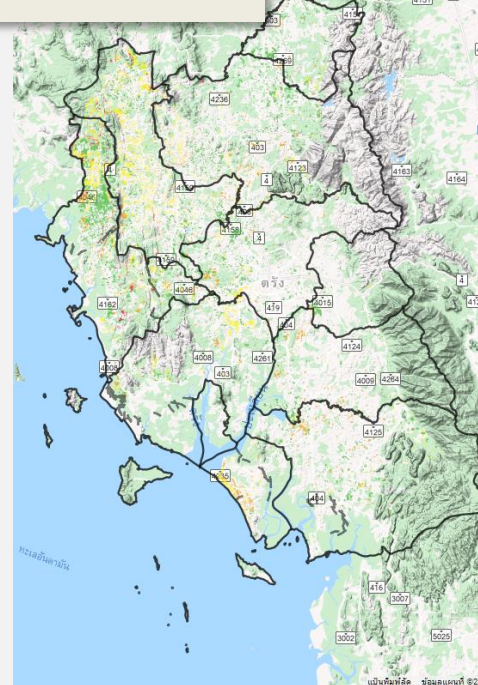
- เหมาะสมสูง
- เหมาะสมปานกลาง
- เหมาะสมเล็กน้อย
- ไม่เหมาะสม

ศักยภาพคงเหลือ
353,136 ไร่

- เหมาะสมสูง (คงเหลือ)
- เหมาะสมสูง (ปลูก)
- เหมาะสมปานกลาง (คงเหลือ)
- เหมาะสมปานกลาง (ปลูก)



ปาล์มน้ำมัน

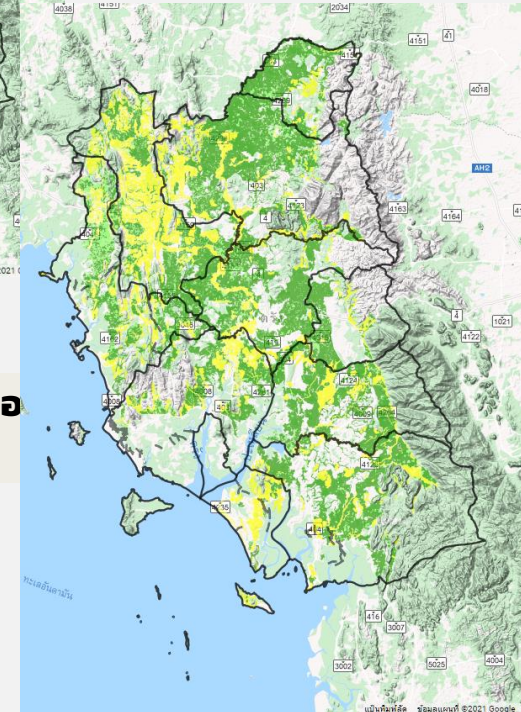


พื้นที่ปลูกปัจจุบัน
205,873 ไร่

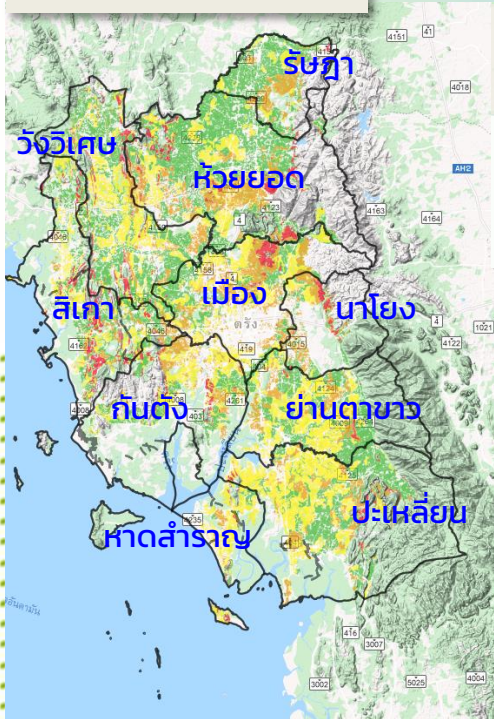
- เหมาะสมสูง
- เหมาะสมปานกลาง
- เหมาะสมเล็กน้อย
- ไม่เหมาะสม

ศักยภาพคงเหลือ
1,092,811 ไร่

- เหมาะสมสูง (คงเหลือ)
- เหมาะสมสูง (ปลูก)
- เหมาะสมปานกลาง (คงเหลือ)
- เหมาะสมปานกลาง (ปลูก)



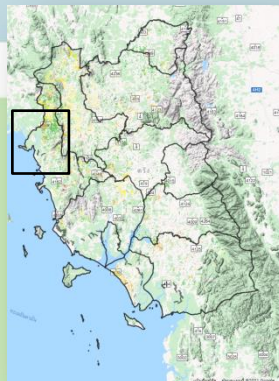
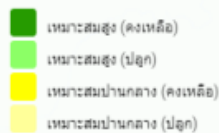
ยางพารา



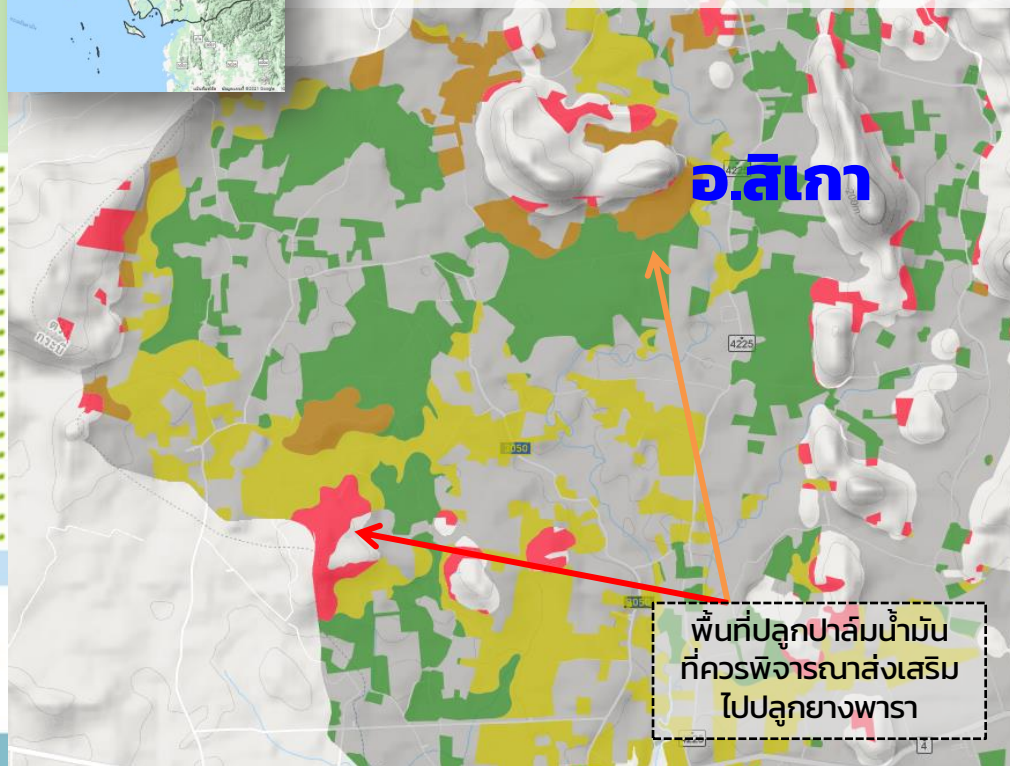
พื้นที่ปลูกปัจจุบัน
1,200,357 ไร่



ศักยภาพคงเหลือ
353,136 ไร่



พื้นที่ปลูกปาล์มน้ำมันที่ควรพิจารณา ส่งเสริมไปปลูกยางพารา ในจังหวัดตรัง



บริเวณสีแดงและสีส้มที่ซ้อนทับบนสีเทา คือ
พื้นที่ปลูกปาล์มน้ำมันที่ควรพิจารณาส่งเสริม
ไปปลูกยางพารา 14,022 ไร่

4

**แนวทางส่งเสริมการเกษตรที่เหมาะสม
ตามฐานข้อมูลแผนที่เกษตรเชิงรุก (Agri-Map)
จังหวัดนครศรีธรรมราช**

แนวทางการส่งเสริมการเกษตรที่เหมาะสม
ตามฐานข้อมูลแผนที่เกษตรเชิงรุก (Agri - Map)

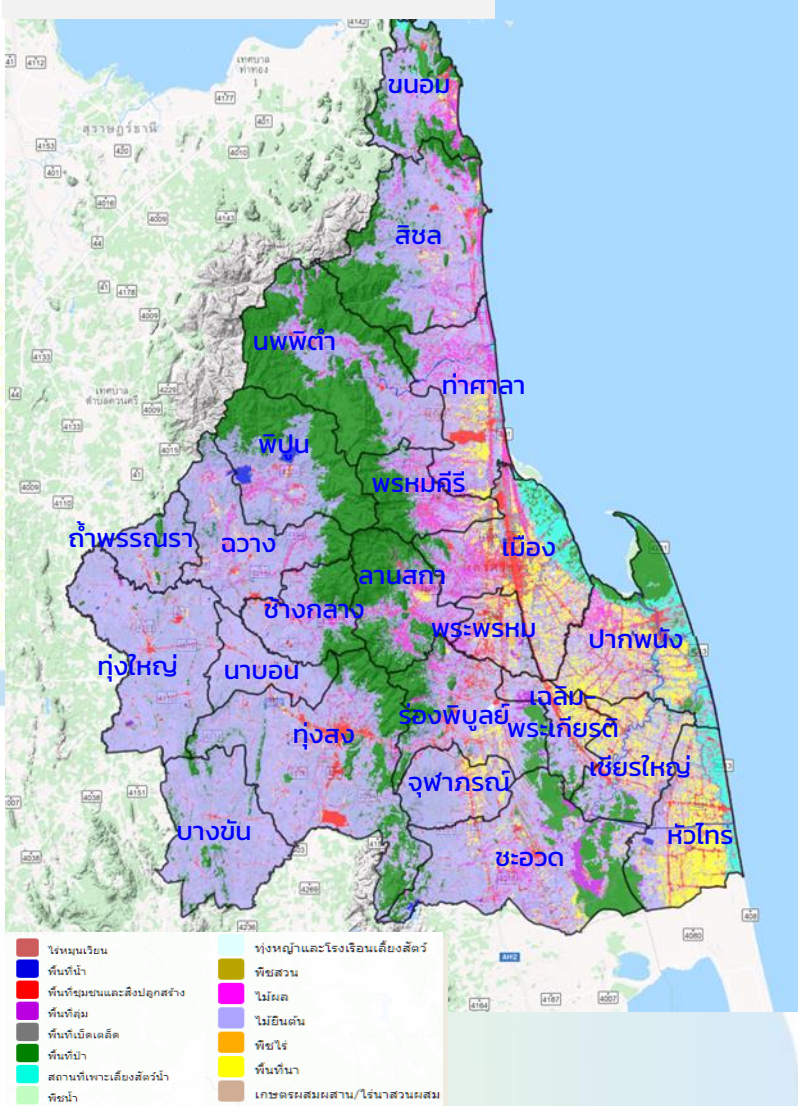
จังหวัดนครศรีธรรมราช



กระทรวงเกษตรและสหกรณ์ 2564

แนวทางส่งเสริมพื้นที่ปลูกพืชเศรษฐกิจสำคัญ นครศรีธรรมราช

แผนที่การใช้ที่ดิน



พื้นที่จังหวัด	6,214,064	ไร่	
พื้นที่เกษตรกรรม	3,254,215	ไร่	ร้อยละ 52.37
พื้นที่ ส.ป.ก.	839,473	ไร่	ร้อยละ 11.05
พื้นที่ชลประทาน	771,745	ไร่	ร้อยละ 12.48

พืชเศรษฐกิจสำคัญที่มีพื้นที่ปลูกมาก
ยางพารา ปาล์มน้ำมัน ข้าว มังคุด

พืชเศรษฐกิจอนาคตเด่น

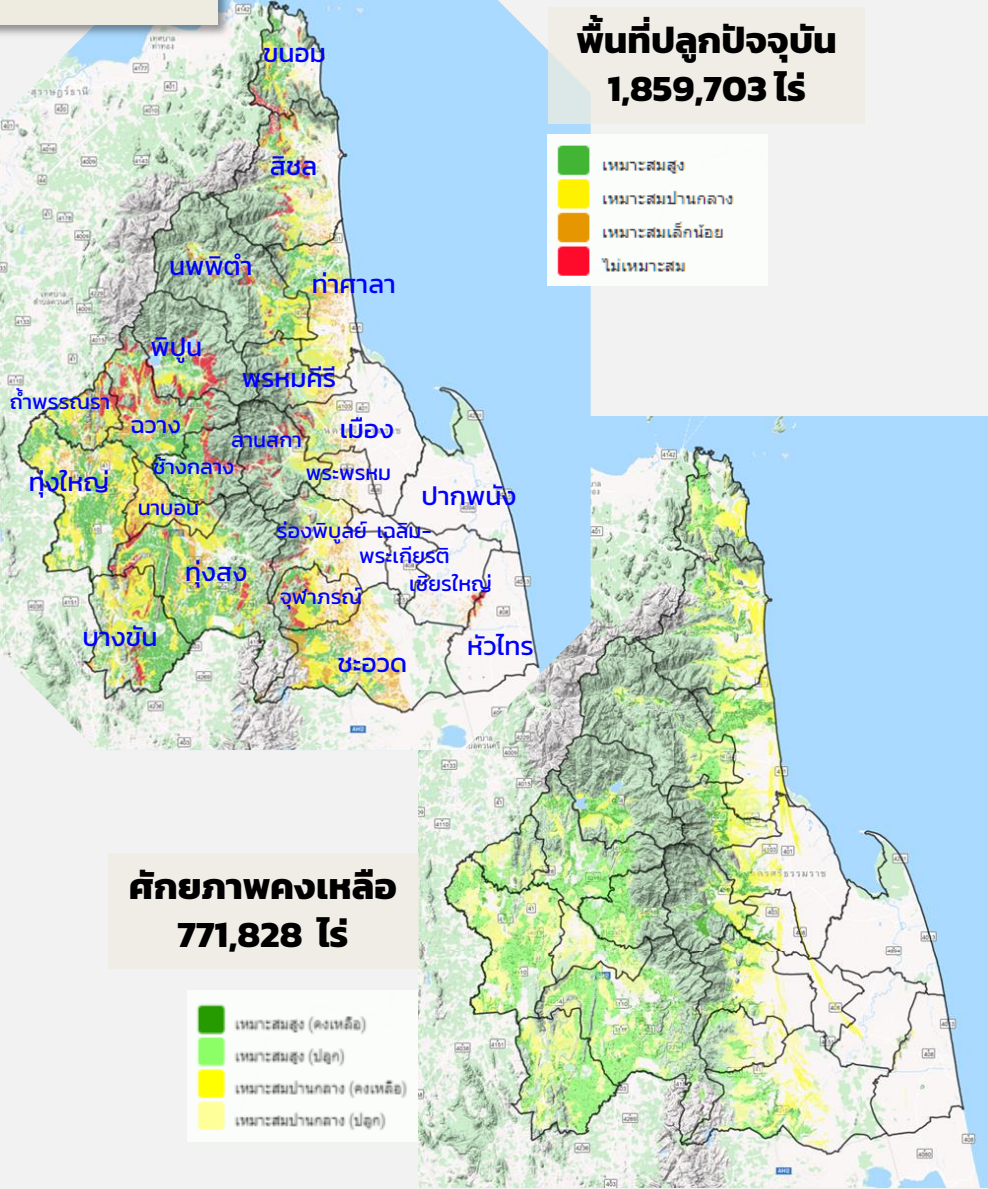
ทุเรียนนอกฤดู (ทุเรียนทวาย)

แนวทางส่งเสริมพื้นที่ปลูกพืชเศรษฐกิจสำคัญในจังหวัดนครศรีธรรมราช

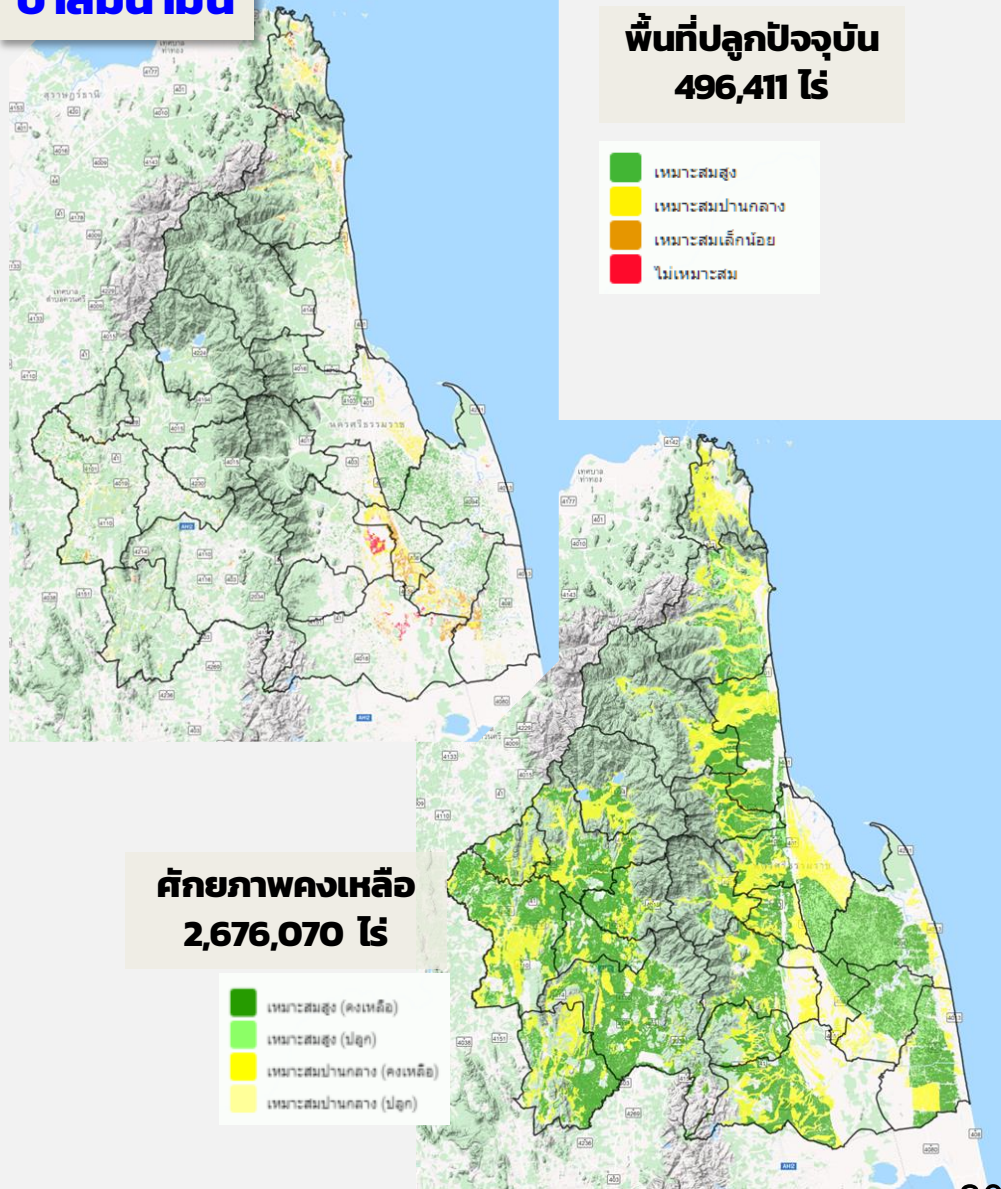
ลำดับ	ชนิดพืช	พื้นที่ปลูกจริง (ไร่)	พื้นที่ศักยภาพ (ไร่) (S1+S2)	พื้นที่ปลูกพืชชนิดอื่นในพื้นที่ศักยภาพที่สมควรปรับเปลี่ยน (ไร่) (S3+N)				พื้นที่ปรับเปลี่ยนรวม (ไร่)	หมายเหตุ
				ยางพารา	ปาล์มน้ำมัน	มังคุด	มะพร้าว		
1	ยางพารา	1,859,703	771,828	-	15,049	3,068	7,670	25,787	พื้นที่ที่ควรส่งเสริมให้มีการปรับเปลี่ยนไปปลูกยางพารากระจายอยู่ใน อ.สิชล อ.ชะอวด อ.ท่าศาลา อ.ขนอม เป็นต้น
2	ปาล์มน้ำมัน	496,411	2,676,070	206,976	-	25,081	42,903	294,434	พื้นที่ที่ควรส่งเสริมให้มีการปรับเปลี่ยนไปปลูกปาล์มน้ำมันกระจายอยู่ใน อ.ร่อนพิบูลย์ อ.ชะอวด อ.สิชล อ.เฉลิมพระเกียรติ เป็นต้น *ไม่ส่งเสริมให้มีการปรับเปลี่ยนพื้นที่ไปปลูกปาล์มน้ำมันเพิ่ม
3	ข้าว	297,352	892,663	201,585	-	25,011	41,140	287,149	พื้นที่ที่ควรส่งเสริมให้มีการปรับเปลี่ยนไปปลูกมข้าว กระจายอยู่ใน อ.เฉลิมพระเกียรติ อ.เชียรใหญ่ อ.ร่อนพิบูลย์ เป็นต้น
4	มังคุด	217,506	1,944,794	60,537	13,932	-	829	75,298	พื้นที่ที่ควรส่งเสริมให้มีการปรับเปลี่ยนไปปลูกมังคุด กระจายอยู่ใน อ. ชะอวด อ. สิชล อ. เมือง นครศรีธรรมราช อ. เฉลิมพระเกียรติ เป็นต้น
5	ทุเรียน (พืชโตเด่น)	179,548	1,976,349	60,537	13,932	-	829	75,298	พื้นที่ที่ควรส่งเสริมให้มีการปรับเปลี่ยนไปปลูกทุเรียน กระจายอยู่ใน อ.ชะอวด อ.ฉวาง อ.สิชล อ.จุฬาภรณ์ อ.ทุ่งสง เป็นต้น

ตัวอย่างพื้นที่ปลูกปัจจุบันและพื้นที่ศักยภาพคงเหลือจังหวัดนครศรีธรรมราช

ยางพารา



ปาล์มน้ำมัน



5

แนวทางส่งเสริมการเกษตรที่เหมาะสม
ตามฐานข้อมูลแผนที่เกษตรเชิงรุก (Agri-Map)
จังหวัดนราธิวาส

แนวทางการส่งเสริมการเกษตรที่เหมาะสม
ตามฐานข้อมูลแผนที่เกษตรเชิงรุก (Agri - Map)

จังหวัดนราธิวาส

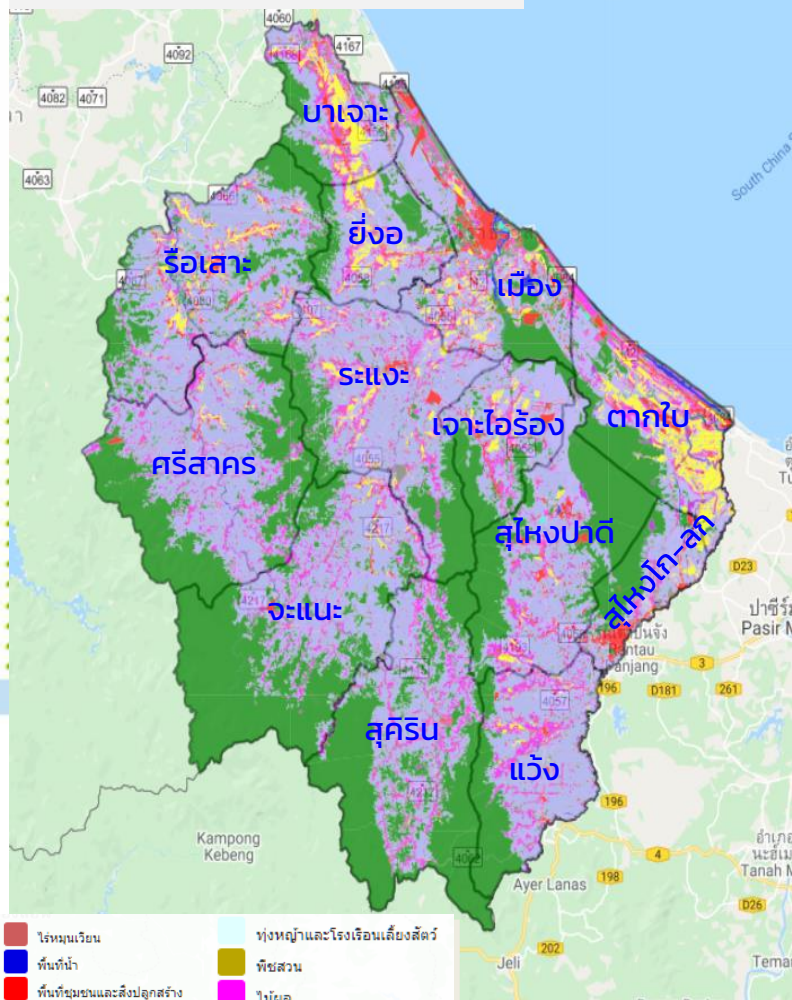


กระทรวงเกษตรและสหกรณ์ 2564

แนวทางส่งเสริมพื้นที่ปลูกพืชเศรษฐกิจสำคัญ

นราธิวาส

แผนที่การใช้ที่ดิน



โรตหมุนเวียน	ทุ่งหญ้าและโรงเรือนเลี้ยงสัตว์
พื้นที่ป่า	พืชสวน
พื้นที่ชุมชนและสิ่งปลูกสร้าง	ไม้ผล
พื้นที่ตม	ไม้ยืนต้น
พื้นที่เบ็ดเตล็ด	พืชไร่
พื้นที่ป่า	พื้นที่นา
สถานที่เพาะเลี้ยงสัตว์น้ำ	เกษตรผสมผสาน/ไร่นาสวนผสม
พืชน้ำ	

พื้นที่จังหวัด	2,797,144	ไร่	
พื้นที่เกษตรกรรม	1,565,129	ไร่	ร้อยละ 55.95
พื้นที่ ส.ป.ก.	38,075	ไร่	ร้อยละ 1.36
พื้นที่ชลประทาน	213,557	ไร่	ร้อยละ 7.61

พืชเศรษฐกิจสำคัญที่มีพื้นที่ปลูกมาก
ยางพารา ข้าว ปาล์มน้ำมัน มะพร้าว

พืชเศรษฐกิจอนาคตเด่น

ลองกองต้นหยงมัส

แนวทางส่งเสริมพื้นที่ปลูกพืชเศรษฐกิจสำคัญในจังหวัดนราธิวาส

ลำดับ	ชนิดพืช	พื้นที่ปลูกจริง (ไร่)	พื้นที่ศักยภาพ (ไร่) (S1+S2)	พื้นที่ปลูกพืชชนิดอื่นในพื้นที่ศักยภาพที่สมควรปรับเปลี่ยน (ไร่) (S3+N)				พื้นที่ปรับเปลี่ยนรวม (ไร่)	หมายเหตุ
				ยางพารา	ข้าว	ทุเรียน	มะพร้าว		
1	ยางพารา	906,137	421,917	-	16,423	70	7,511	24,004	พื้นที่ที่ควรส่งเสริมให้มีการปรับเปลี่ยนไปปลูกยางพารากระจายอยู่ใน อ.รือเสาะ อ.บาเจาะ อ.ระแงะ เป็นต้น
2	ข้าว	103,810	127,723	49,906	-	1,903	1,427	53,236	พื้นที่ที่ควรส่งเสริมให้มีการปรับเปลี่ยนไปปลูกข้าว กระจายอยู่ใน อ.เจาะไอร้อง อ.สุไหงปาดี อ.เมืองนราธิวาส เป็นต้น
3	ปาล์มน้ำมัน	47,650	1,150,846	86,318	25,121	1,914	2,191	115,544	พื้นที่ที่ควรส่งเสริมให้มีการปรับเปลี่ยนไปปลูกปาล์มน้ำมัน กระจายอยู่ใน อ.เจาะไอร้อง อ.สุไหงปาดี อ.เมืองนราธิวาส เป็นต้น
4	มะพร้าว	22,169	892,690	-	14,694	-	-	14,694	พื้นที่ที่ควรส่งเสริมให้มีการปรับเปลี่ยนไปปลูกมะพร้าว กระจายอยู่ใน อ.รือเสาะ อ.ระแงะ อ.บาเจาะ เป็นต้น

ตัวอย่างพื้นที่ปลูกปัจจุบันและพื้นที่ศักยภาพคงเหลือจังหวัดนราธิวาส

ยางพารา

พื้นที่ปลูกปัจจุบัน
906,137 ไร่

- เหมาะสมสูง
- เหมาะสมปานกลาง
- เหมาะสมเล็กน้อย
- ไม่เหมาะสม

ข้าว

พื้นที่ปลูกปัจจุบัน
103,810 ไร่

- เหมาะสมสูง
- เหมาะสมปานกลาง
- เหมาะสมเล็กน้อย
- ไม่เหมาะสม

ศักยภาพคงเหลือ
421,917 ไร่

- เหมาะสมสูง (คงเหลือ)
- เหมาะสมสูง (ปลูก)
- เหมาะสมปานกลาง (คงเหลือ)
- เหมาะสมปานกลาง (ปลูก)

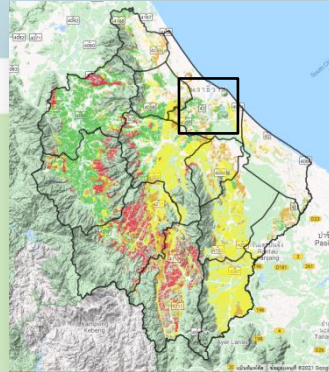
ศักยภาพคงเหลือ
127,723 ไร่

- เหมาะสมสูง (คงเหลือ)
- เหมาะสมสูง (ปลูก)
- เหมาะสมปานกลาง (คงเหลือ)
- เหมาะสมปานกลาง (ปลูก)

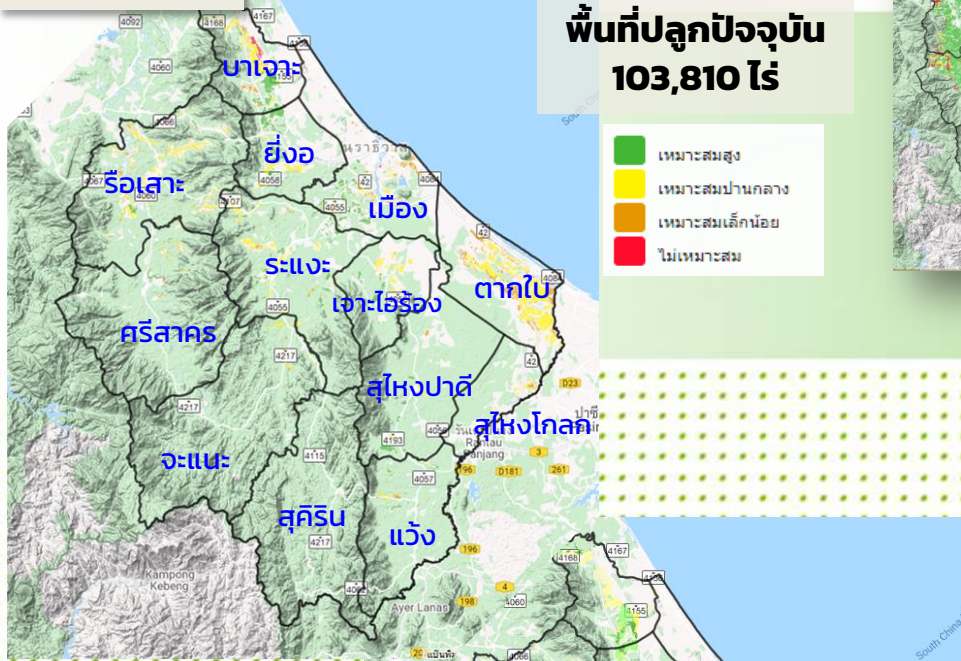
ข้าว

พื้นที่ปลูกปัจจุบัน
103,810 ไร่

- เหมาะสมสูง
- เหมาะสมปานกลาง
- เหมาะสมเล็กน้อย
- ไม่เหมาะสม



พื้นที่ปลูกยางพาราที่ควรพิจารณา ส่งเสริมไปปลูกข้าว ในจังหวัดนราธิวาส

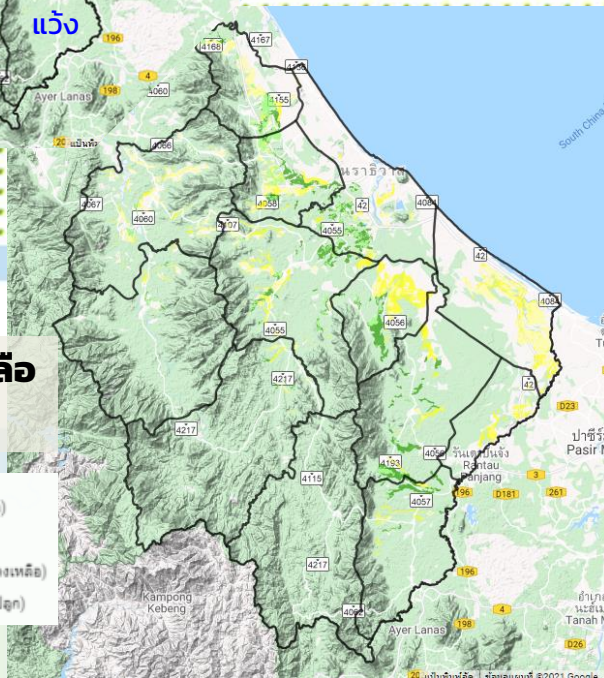


อ.เมือง



ศักยภาพคงเหลือ
127,723 ไร่

- เหมาะสมสูง (คงเหลือ)
- เหมาะสมสูง (ปลูก)
- เหมาะสมปานกลาง (คงเหลือ)
- เหมาะสมปานกลาง (ปลูก)



บริเวณสีแดงและสีส้มที่ซ้อนทับบนสีเทา คือ
พื้นที่ปลูกยางพาราที่ควรพิจารณา
ส่งเสริมไปปลูกข้าว 49,906 ไร่

6

แนวทางส่งเสริมการเกษตรที่เหมาะสม
ตามฐานข้อมูลแผนที่เกษตรเชิงรุก (Agri-Map)
จังหวัดปัตตานี

แนวทางการส่งเสริมการเกษตรที่เหมาะสม
ตามฐานข้อมูลแผนที่เกษตรเชิงรุก (Agri - Map)

จังหวัดปัตตานี

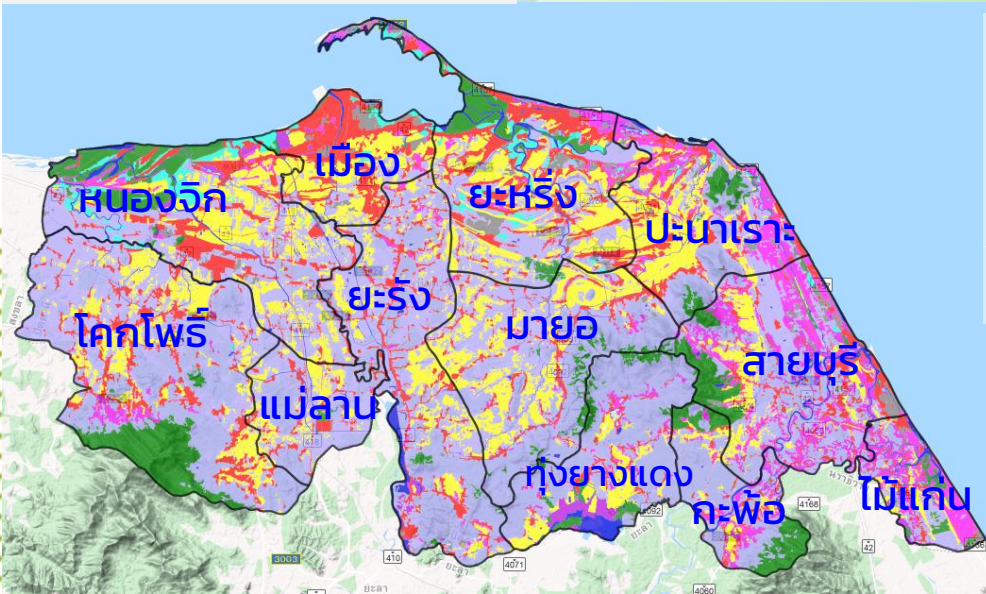


กระทรวงเกษตรและสหกรณ์ 2564

แนวทางส่งเสริมพื้นที่ปลูกพืชเศรษฐกิจสำคัญ

ปัตตานี

แผนที่การใช้ที่ดิน



พื้นที่จังหวัด	1,212,723	ไร่	
พื้นที่เกษตรกรรม	912,900	ไร่	ร้อยละ 75.28
พื้นที่ ส.ป.ก.	29,922	ไร่	ร้อยละ 2.48
พื้นที่ชลประทาน	380,762	ไร่	ร้อยละ 31.40

พืชเศรษฐกิจสำคัญที่มีพื้นที่ปลูกมาก
ยางพารา ข้าว ทุเรียน มะพร้าว

พืชเศรษฐกิจอนาคตเด่น

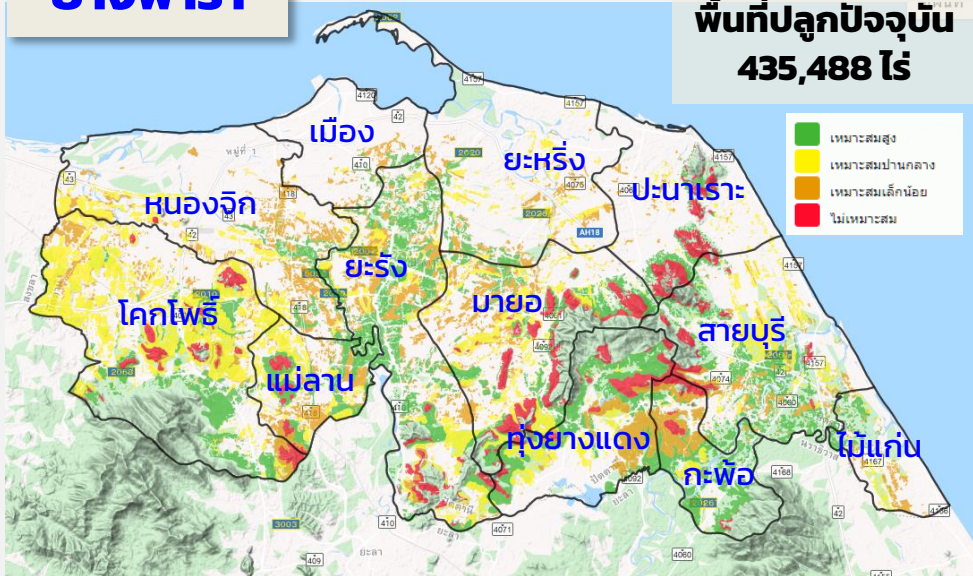
ส้มโอปูโกยะรัง ลูกหยี

แนวทางส่งเสริมพื้นที่ปลูกพืชเศรษฐกิจสำคัญในจังหวัดปัตตานี

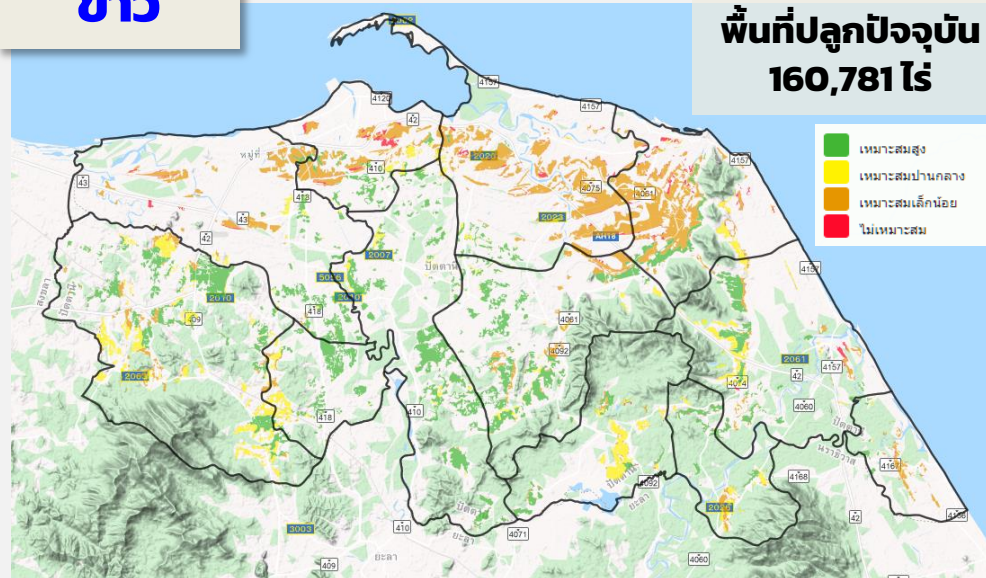
ลำดับ	ชนิดพืช	พื้นที่ปลูกจริง (ไร่)	พื้นที่ศักยภาพ (ไร่) (S1+S2)	พื้นที่ปลูกพืชชนิดอื่นในพื้นที่ศักยภาพที่สมควรปรับเปลี่ยน (ไร่) (S3+N)				พื้นที่ปรับเปลี่ยนรวม (ไร่)	หมายเหตุ
				มะพร้าว	ข้าว	ยางพารา	ทุเรียน		
1	ยางพารา	435,488	281,215	24,697	15,343	-	7,784	47,824	พื้นที่ที่ควรส่งเสริมให้มีการปรับเปลี่ยนไปปลูกยางพารา กระจายอยู่ใน อ.หนองจิก อ.ปะนาเระ อ.ยะหริ่ง อ.สายบุรี เป็นต้น
2	ข้าว	160,781	149,702	1,822	-	67,051	13,205	82,078	พื้นที่ที่ควรส่งเสริมให้มีการปรับเปลี่ยนไปปลูกข้าว กระจายอยู่ใน อ.ยะรัง อ.หนองจิก อ.มายอ อ.โคกโพธิ์ อ.แม่ลาน เป็นต้น
3	ทุเรียน	112,348	382,996	120	12,204	23,684	-	36,008	พื้นที่ที่ควรส่งเสริมให้มีการปรับเปลี่ยนไปปลูกทุเรียน กระจายอยู่ใน อ.ทุ่งยางแดง อ.กะพ้อ อ.โคกโพธิ์ อ.สายบุรี เป็นต้น
4	มะพร้าว	70,802	406,225	-	11,958	-	-	11,958	พื้นที่ที่ควรส่งเสริมให้มีการปรับเปลี่ยนไปปลูกข้าว กระจายอยู่ใน อ.โคกโพธิ์ อ.มายอ อ.สายบุรี อ.ปะนาเระ อ.กะพ้อ เป็นต้น

ตัวอย่างพื้นที่ปลูกปัจจุบันและพื้นที่ศักยภาพคงเหลือจังหวัดปัตตานี

ยางพารา

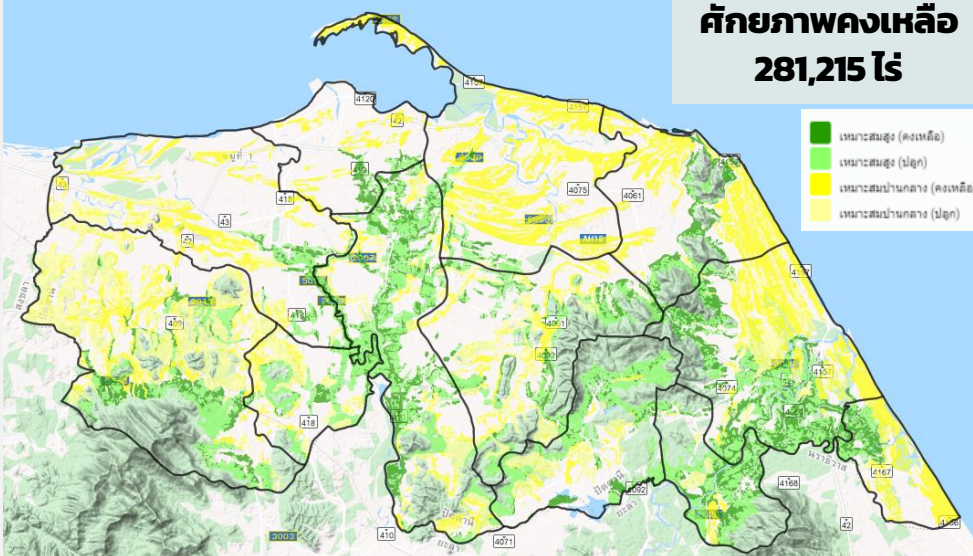


ข้าว



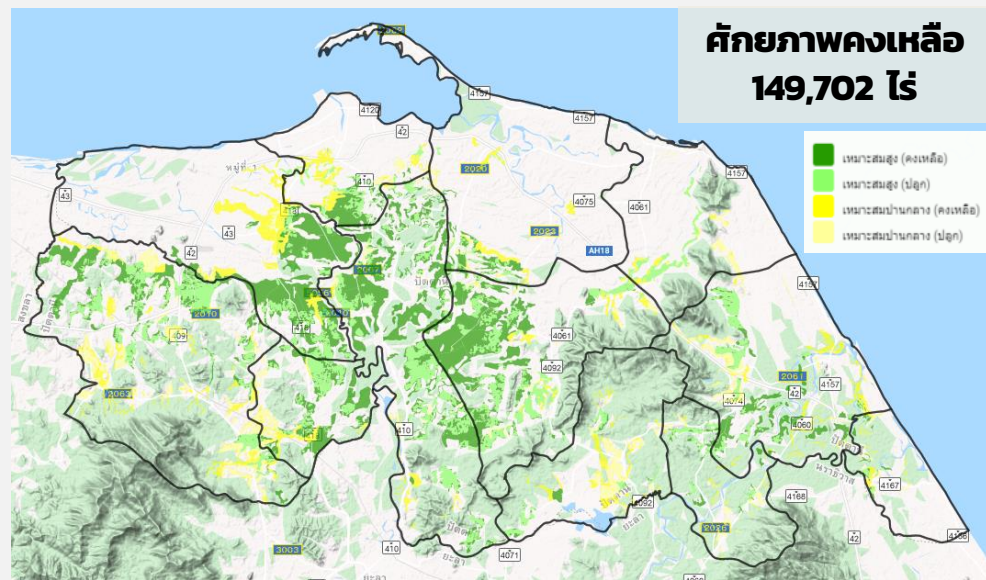
ศักยภาพคงเหลือ

281,215 ไร่

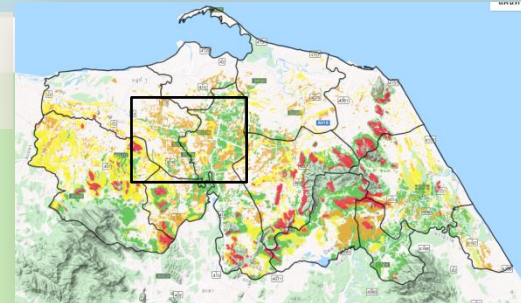
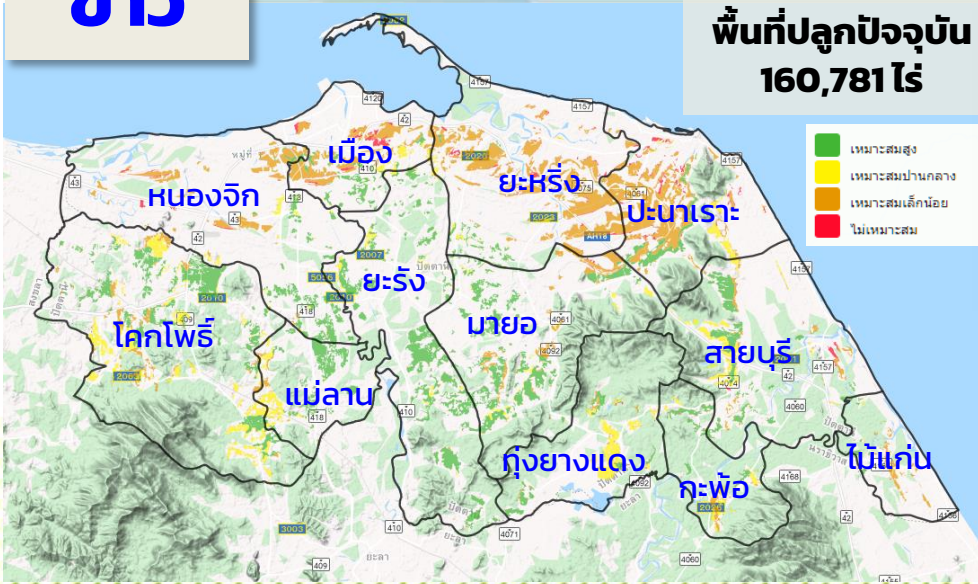


ศักยภาพคงเหลือ

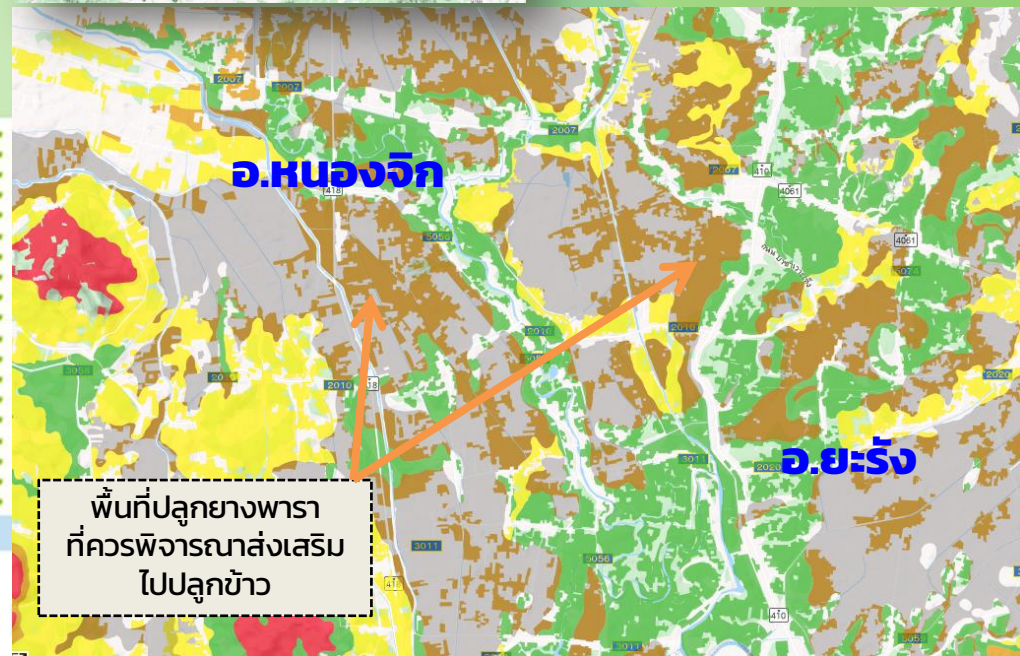
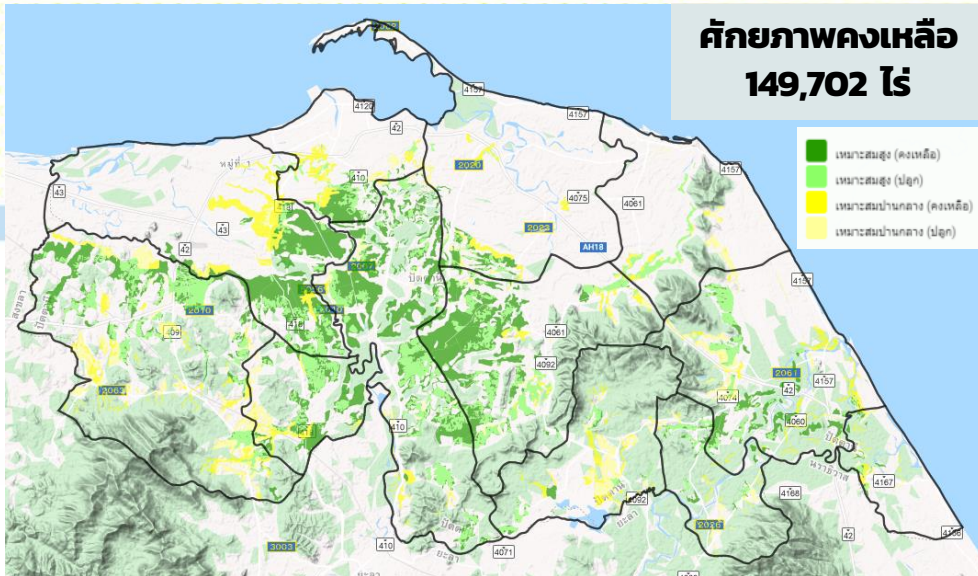
149,702 ไร่



ข้าว



**พื้นที่ปลูกยางพารา
ที่ควรพิจารณา
ส่งเสริมไปปลูกข้าว
ในจังหวัดปัตตานี**



**บริเวณสีแดงและสีส้มที่ซ้อนทับบนสีเทา คือ
พื้นที่ปลูกยางพาราที่ควรพิจารณา
ส่งเสริมไปปลูกข้าว 67,051 ไร่**

7

**แนวทางส่งเสริมการเกษตรที่เหมาะสม
ตามฐานข้อมูลแผนที่เกษตรเชิงรุก (Agri-Map)
จังหวัดพังงา**

แนวทางการส่งเสริมการเกษตรที่เหมาะสม
ตามฐานข้อมูลแผนที่เกษตรเชิงรุก (Agri - Map)

จังหวัดพังงา

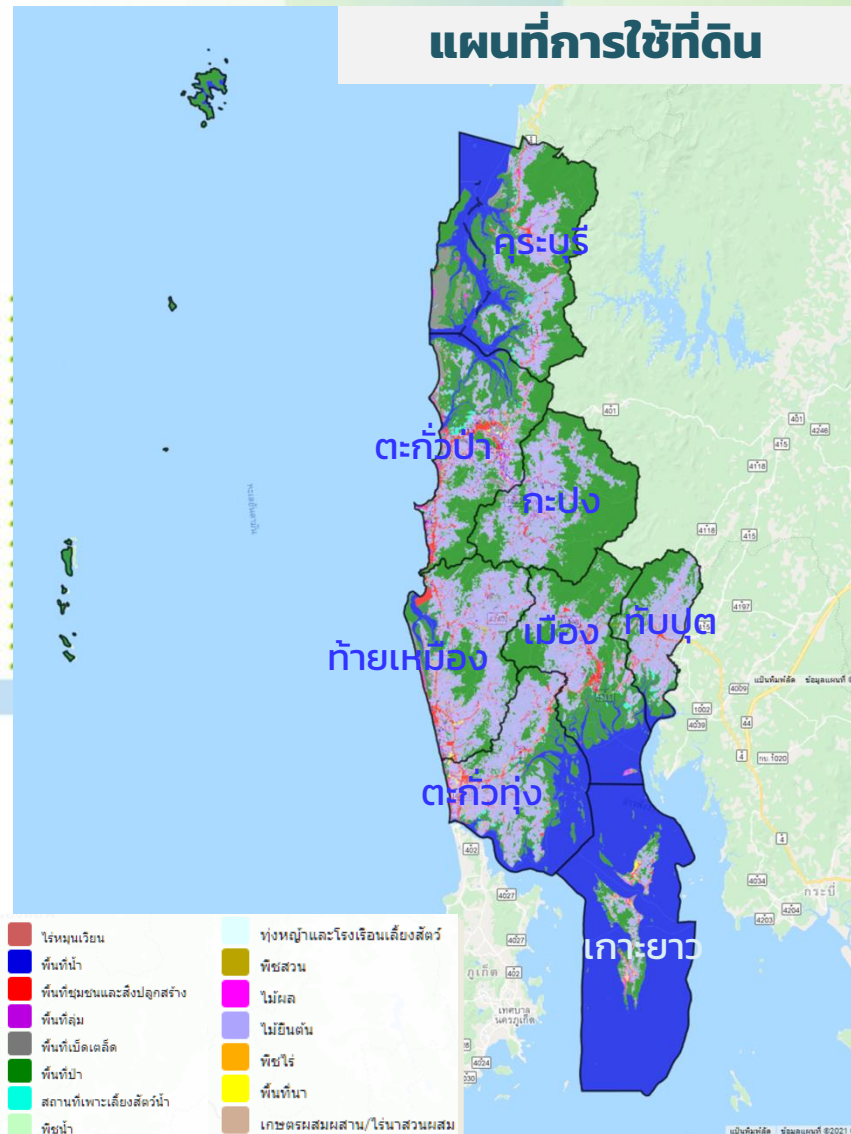


กระทรวงเกษตรและสหกรณ์ 2564

แนวทางส่งเสริมพื้นที่ปลูกพืชเศรษฐกิจสำคัญ

พื้งงา

แผนที่การใช้ที่ดิน



พื้นที่จังหวัด	2,606,809	ไร่	
พื้นที่เกษตรกรรม	1,105,723	ไร่	ร้อยละ 42.42
พื้นที่ ส.ป.ก.	260,627	ไร่	ร้อยละ 10.00
พื้นที่ชลประทาน	36,402.56	ไร่	ร้อยละ 30.94

พืชเศรษฐกิจสำคัญที่มีพื้นที่ปลูกมาก

ยางพารา ปาล์มน้ำมัน มังคุด เงาะ

พืชเศรษฐกิจอนาคตเด่น

ทุเรียนสาธิตา ข้าวไร่ดอกข่าพื้งงา

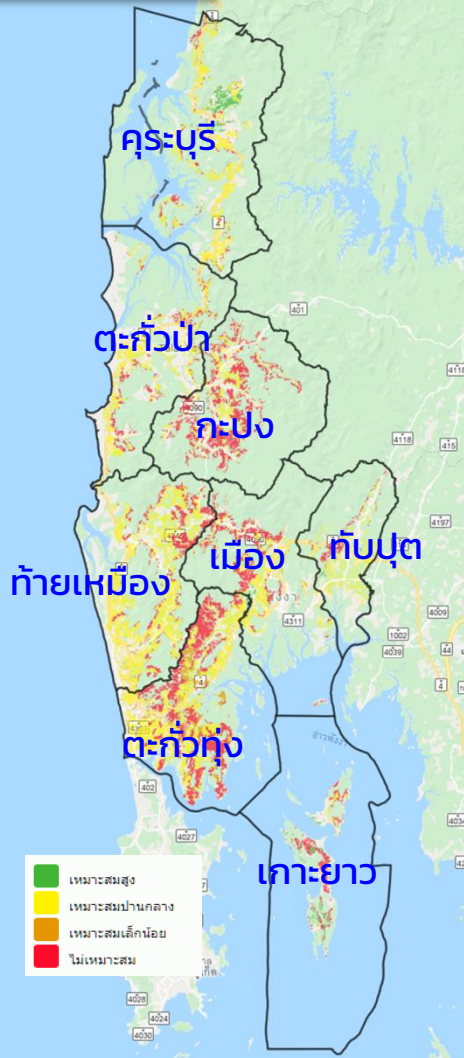
มะพร้าวอ่อน สะตอ ขมิ้นชัน ไพล

แนวทางส่งเสริมพื้นที่ปลูกพืชเศรษฐกิจสำคัญในจังหวัดพังงา

ลำดับ	ชนิดพืช	พื้นที่ปลูกจริง (ไร่)	พื้นที่ศักยภาพ (ไร่) (S1+S2)	พื้นที่ปลูกพืชชนิดอื่นในพื้นที่ศักยภาพที่สมควรปรับเปลี่ยน (ไร่) (S3+N)				พื้นที่ปรับเปลี่ยนรวม (ไร่)	หมายเหตุ
				ยางพารา	ปาล์มน้ำมัน	ทุเรียน	มังคุด		
1	ยางพารา	481,356	322,077	-	11,002	3,355	10,011	24,368	พื้นที่ที่ควรส่งเสริมให้มีการปรับเปลี่ยนไปปลูกยางพารา กระจายอยู่ในอำเภอตะกั่วป่า อำเภอตะกั่วทุ่ง อำเภอกระบุรี เป็นต้น
2	ปาล์มน้ำมัน	187,777	402,181	5,529	-	3,201	9,903	18,633	พื้นที่ที่ควรส่งเสริมให้มีการปรับเปลี่ยนไปปลูกปาล์มน้ำมัน กระจายอยู่ในอำเภอกะปง อำเภอท้ายเหมือง อำเภอกระบุรี เป็นต้น
3	มังคุด	15,788	88,187	6,911	1,414	-	-	8,325	พื้นที่ที่ควรส่งเสริมให้มีการปรับเปลี่ยนไปปลูกมังคุด กระจายอยู่ในอำเภอตะกั่วทุ่ง อำเภอเกาะยาว เป็นต้น
4	เงาะ	14,267	88,196	6,911	1,414	-	-	8,325	พื้นที่ที่ควรส่งเสริมให้มีการปรับเปลี่ยนไปปลูกเงาะ กระจายอยู่ในอำเภอตะกั่วทุ่ง อำเภอเกาะยาว เป็นต้น

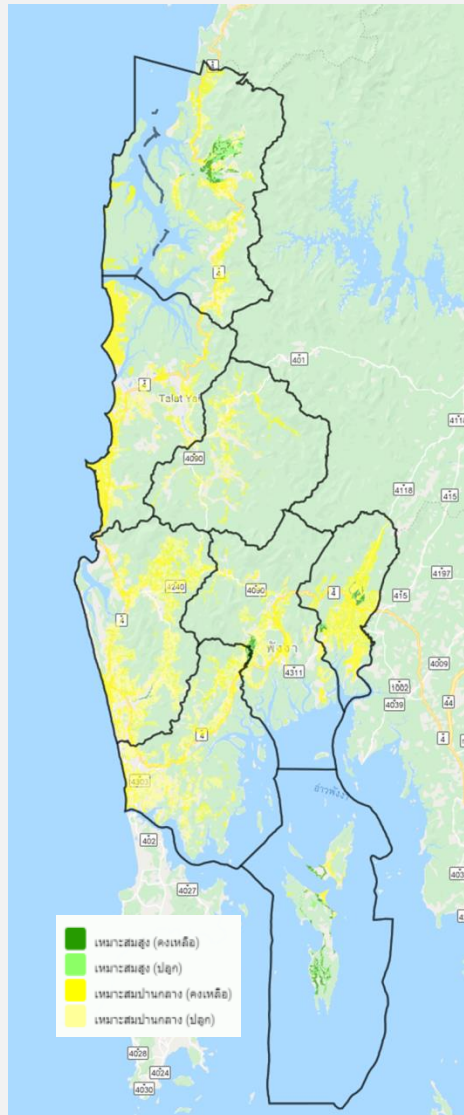
ตัวอย่างพื้นที่ปลูกปัจจุบันและพื้นที่ศักยภาพคงเหลือจังหวัดพังงา

ยางพารา

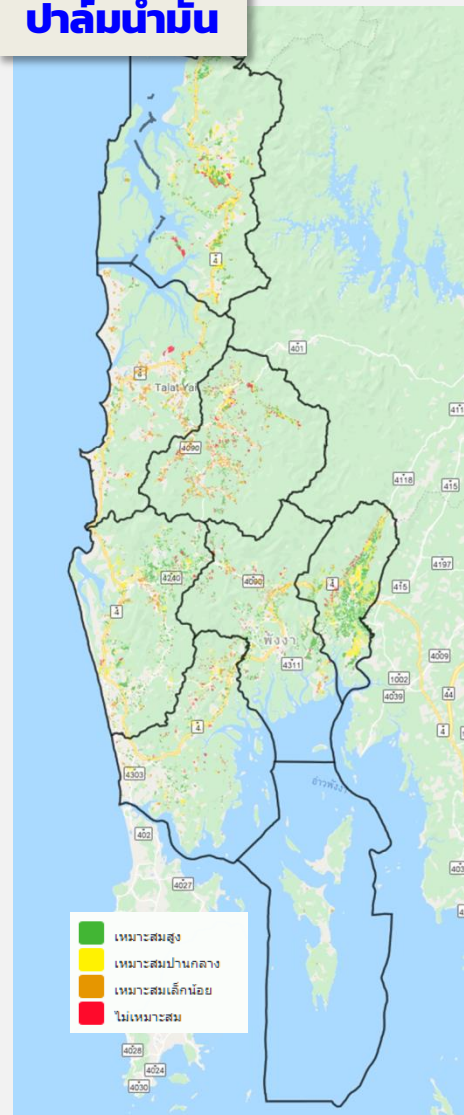


พื้นที่ปลูกปัจจุบัน 435,488 ไร่

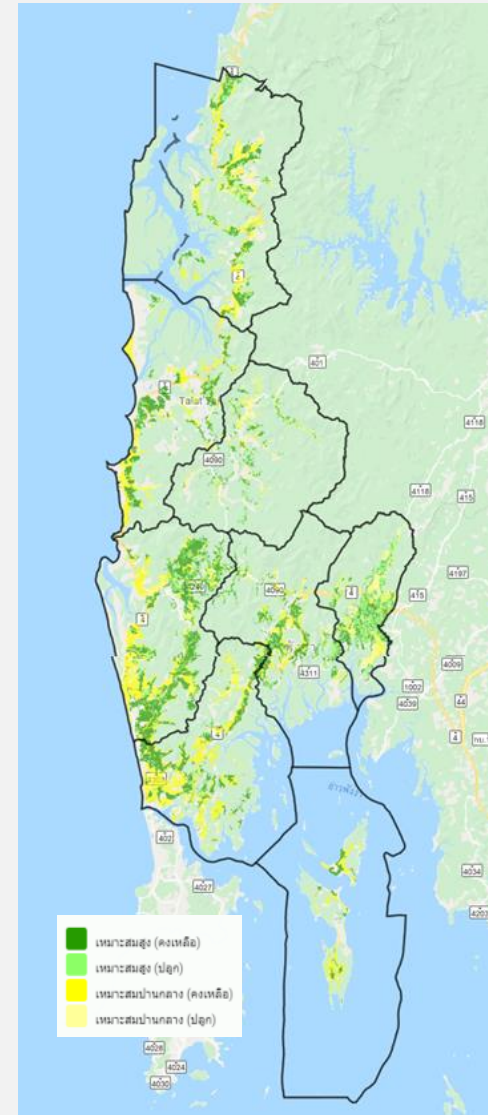
ปาล์มน้ำมัน



ศักยภาพคงเหลือ 322,07 ไร่

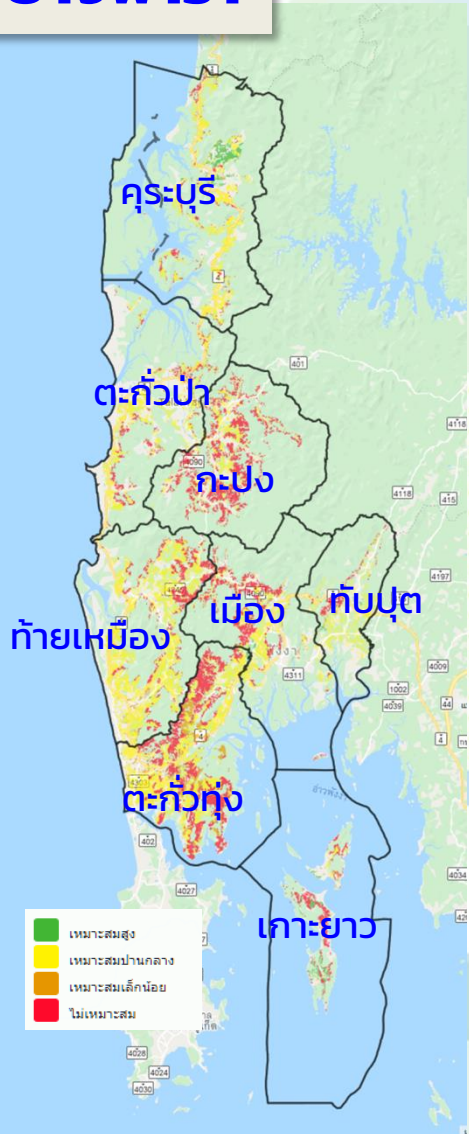


พื้นที่ปลูกปัจจุบัน 187,777 ไร่

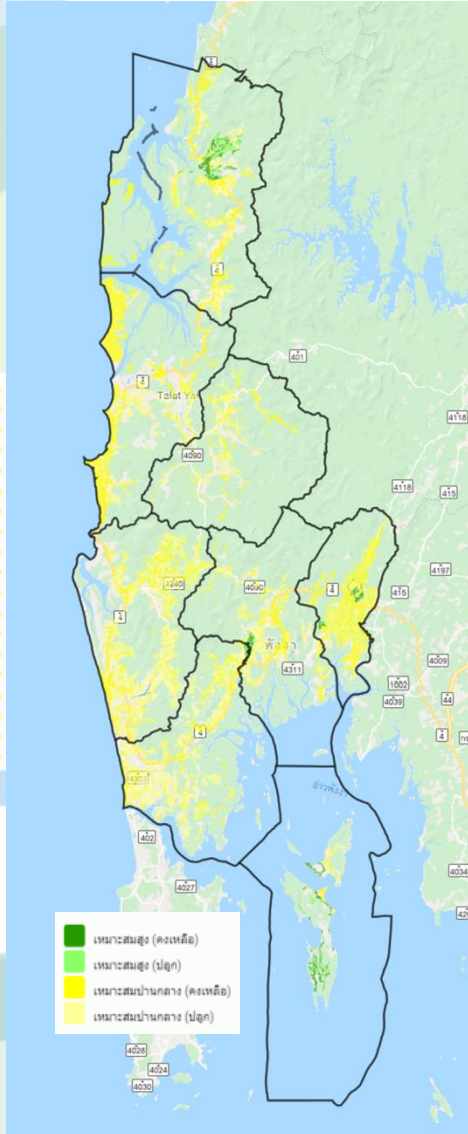


ศักยภาพคงเหลือ 402,181 ไร่

ยางพารา

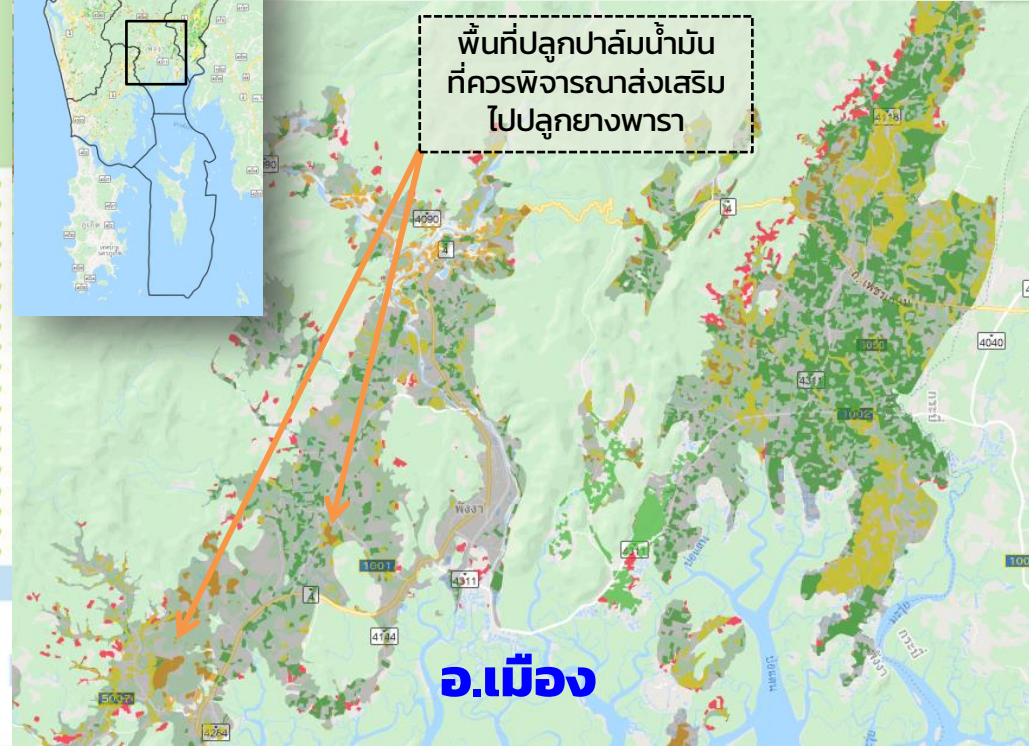
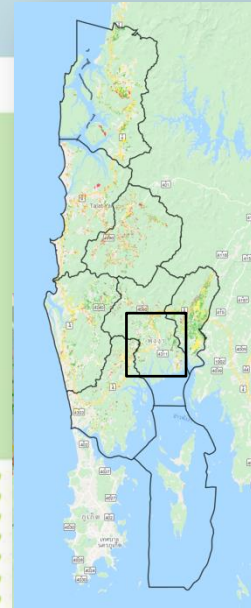


พื้นที่ปลูกปัจจุบัน 435,488 ไร่



ศักยภาพคงเหลือ 322,07 ไร่

พื้นที่ปลูกปาล์มน้ำมัน ที่ควรพิจารณาส่งเสริม ไปปลูกยางพารา ในจังหวัดพังงา



บริเวณสีแดงและสีส้มที่ซ้อนทับบนสีเทา คือ
พื้นที่ปลูกปาล์มน้ำมันที่ควรพิจารณา
ส่งเสริมไปปลูกยางพารา 11,002 ไร่

8

แนวทางส่งเสริมการเกษตรที่เหมาะสม
ตามฐานข้อมูลแผนที่เกษตรเชิงรุก (Agri-Map)
จังหวัดพัทลุง

แนวทางการส่งเสริมการเกษตรที่เหมาะสม
ตามฐานข้อมูลแผนที่เกษตรเชิงรุก (Agri - Map)

จังหวัดพัทลุง

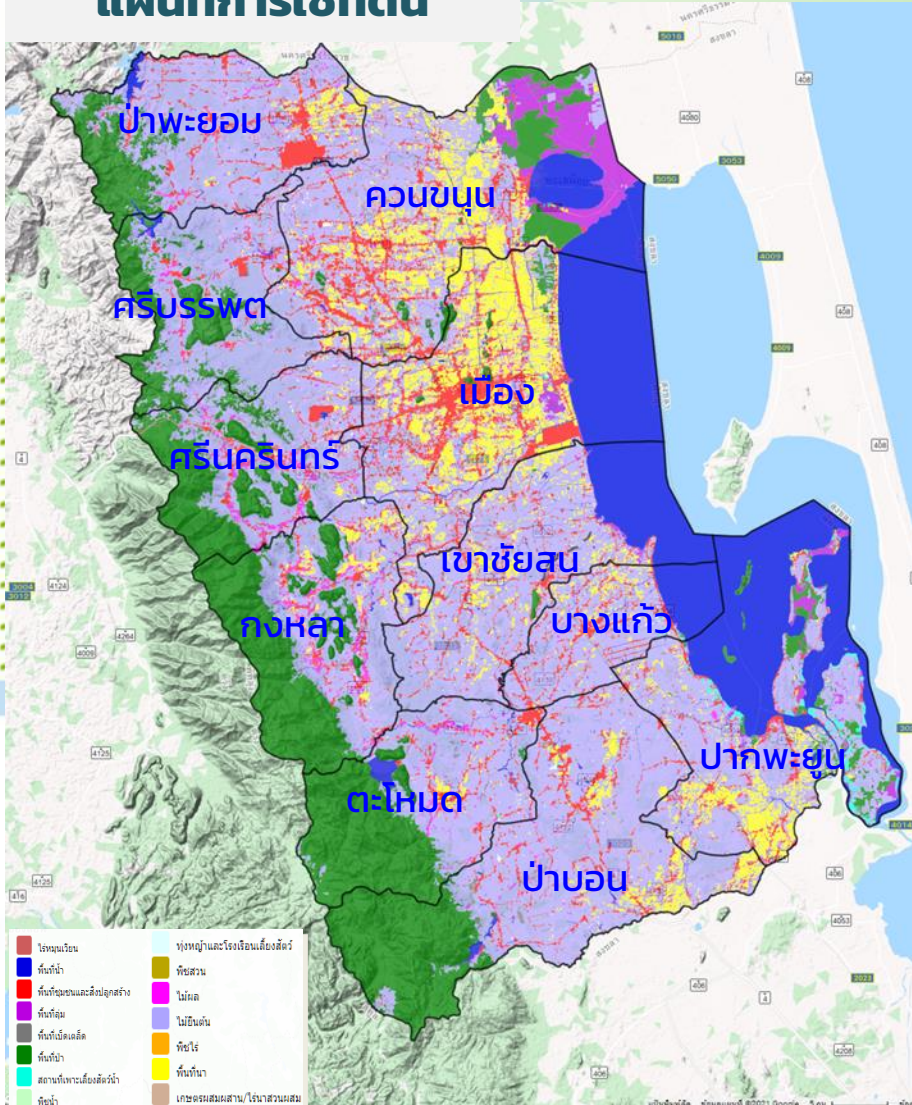


กระทรวงเกษตรและสหกรณ์ 2564

แนวทางส่งเสริมพื้นที่ปลูกพืชเศรษฐกิจสำคัญ

พืคลุง

แผนที่การใช้ที่ดิน



พื้นที่จังหวัด	2,140,296	ไร่	
พื้นที่เกษตรกรรม	1,413,984	ไร่	ร้อยละ 66.06
พื้นที่ ส.ป.ก.	257,417	ไร่	ร้อยละ 12.03
พื้นที่ชลประทาน	411,388	ไร่	ร้อยละ 17.05

พืชเศรษฐกิจสำคัญที่มีพื้นที่ปลูกมาก

ยางพารา ข้าว มังคุด ปาล์มน้ำมัน

พืชเศรษฐกิจอนาคตเด่น

ข้าวสังข์หยดเมืองพัทลุง

สับปะรดป่าบอน

และ ผักกูดปลอดสารพิษ

แนวทางส่งเสริมพื้นที่ปลูกพืชเศรษฐกิจสำคัญในจังหวัดพัทลุง

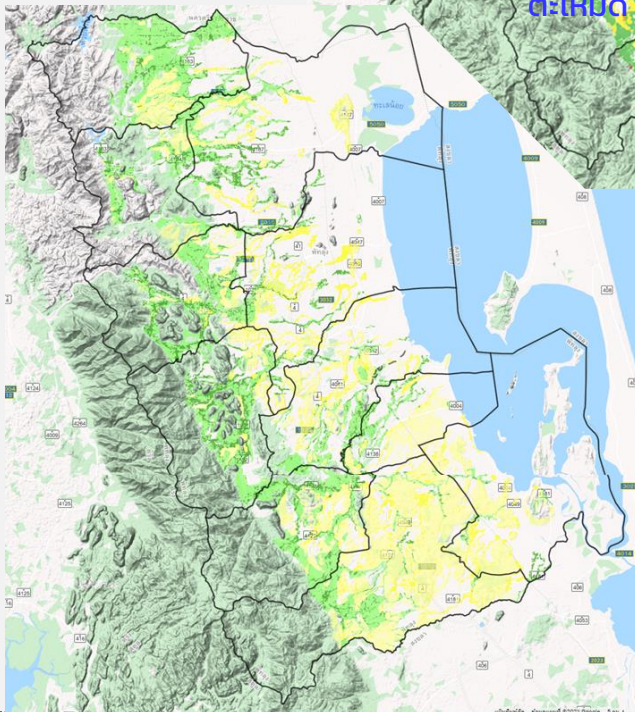
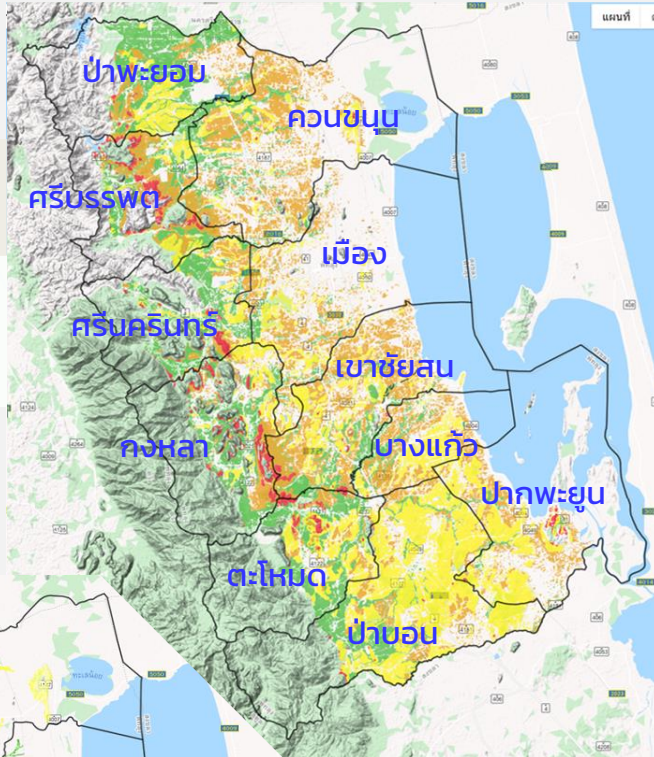
ลำดับ	ชนิดพืช	พื้นที่ปลูกจริง (ไร่)	พื้นที่ศักยภาพ (ไร่) (S1+S2)	พื้นที่ปลูกพืชชนิดอื่นในพื้นที่ศักยภาพที่สมควรปรับเปลี่ยน (ไร่) (S3+N)				พื้นที่ปรับเปลี่ยนรวม (ไร่)	หมายเหตุ
				ข้าว	มังคุด	ปาล์มน้ำมัน	ยางพารา		
1	ยางพารา	867,487	182,844	10,743	-	685	-	11,428	พื้นที่ที่ควรส่งเสริมให้มีการปรับเปลี่ยนไปปลูกยางพารา กระจายอยู่ในอำเภอป่าบอน อำเภอปากพะยูน อำเภอเขาชัยสน อำเภอกวนขนุน เป็นต้น
2	ข้าว	194,604	420,314	-	15,633	-	233,929	249,562	พื้นที่ที่ควรส่งเสริมให้มีการปรับเปลี่ยนไปปลูกข้าว กระจายอยู่ในอำเภอกวนขนุน อำเภอเขาชัยสน อำเภอเมืองพัทลุง อำเภอป่าบอน เป็นต้น
3	มังคุด	73,411	707,384	-	-	998	68,542	69,540	พื้นที่ที่ควรส่งเสริมให้มีการปรับเปลี่ยนไปปลูกมังคุด กระจายอยู่ในอำเภอศรีบรรพต อำเภอป่าพะยอม อำเภอเขาชัยสน อำเภอกงหรา อำเภอดงโหมต เป็นต้น
4	ปาล์มน้ำมัน	47,572	1,207,783	11,718	-	-	270,553	282,271	พื้นที่ที่ควรส่งเสริมให้มีการปรับเปลี่ยนไปปลูกปาล์มน้ำมัน กระจายอยู่ในอำเภอกวนขนุน อำเภอเขาชัยสน อำเภอเมืองพัทลุง อำเภอบางแก้ว อำเภอศรีบรรพต อำเภอกงหรา เป็นต้น

ตัวอย่างพื้นที่ปลูกปัจจุบันและพื้นที่ศักยภาพคงเหลือจังหวัดพัทลุง

ยางพารา

พื้นที่ปลูกปัจจุบัน
867,487 ไร่

- เหมาะสมสูง
- เหมาะสมปานกลาง
- เหมาะสมเล็กน้อย
- ไม่เหมาะสม



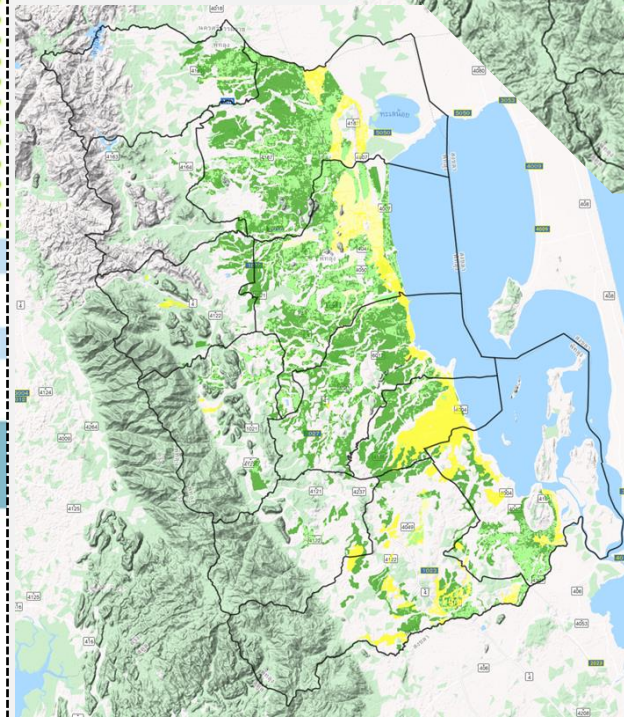
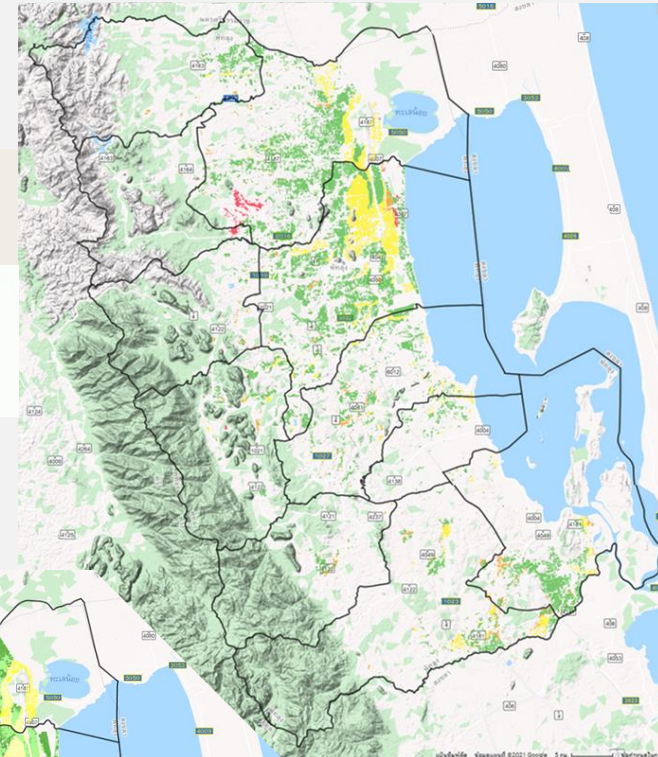
ศักยภาพคงเหลือ
182,844 ไร่

- เหมาะสมสูง (คงเหลือ)
- เหมาะสมสูง (ปลูก)
- เหมาะสมปานกลาง (คงเหลือ)
- เหมาะสมปานกลาง (ปลูก)

ข้าว

พื้นที่ปลูกปัจจุบัน
194,604 ไร่

- เหมาะสมสูง
- เหมาะสมปานกลาง
- เหมาะสมเล็กน้อย
- ไม่เหมาะสม



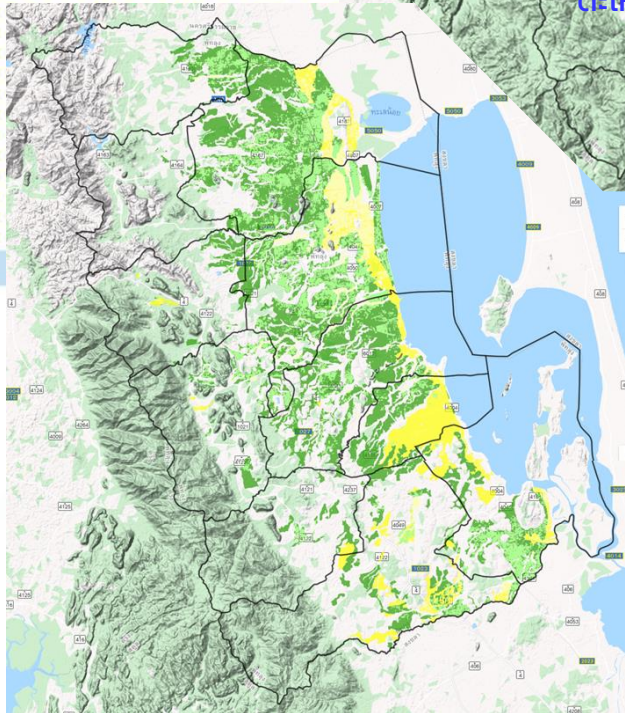
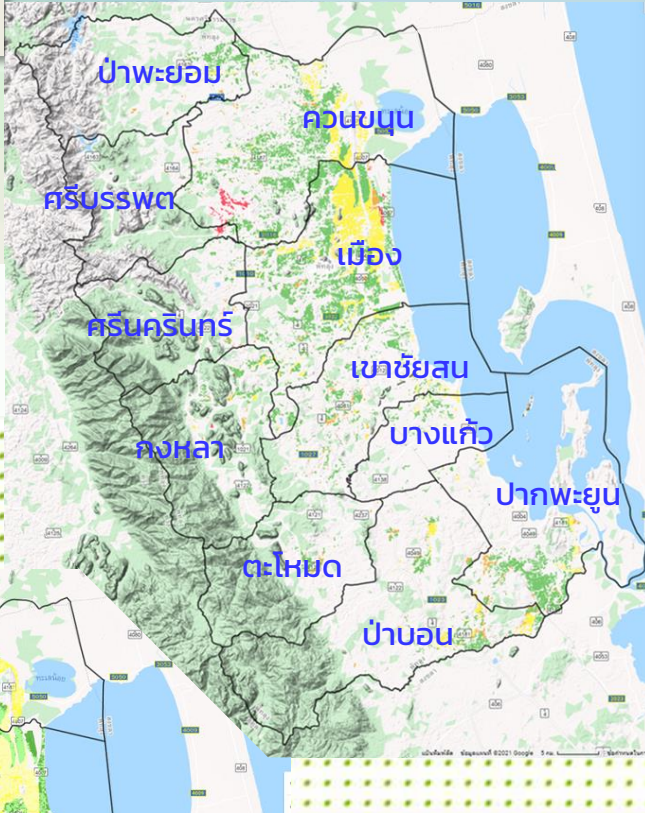
ศักยภาพคงเหลือ
420,314 ไร่

- เหมาะสมสูง (คงเหลือ)
- เหมาะสมสูง (ปลูก)
- เหมาะสมปานกลาง (คงเหลือ)
- เหมาะสมปานกลาง (ปลูก)

ข้าว

พื้นที่ปลูกปัจจุบัน
194,604 ไร่

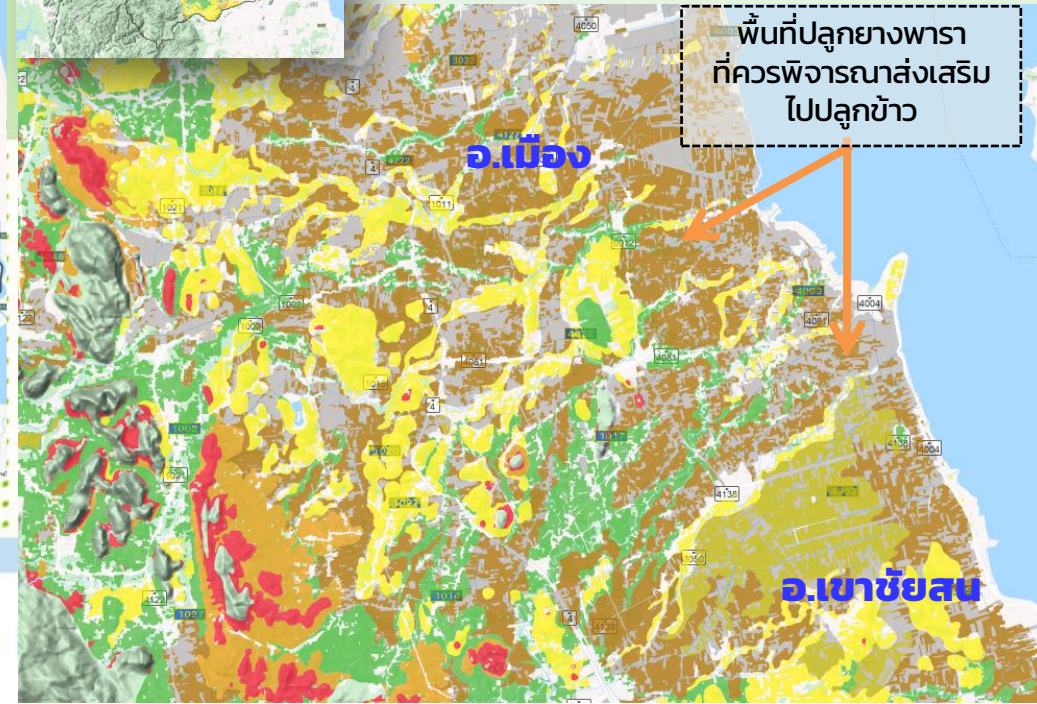
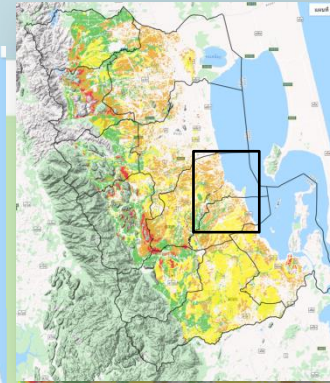
- เหมาะสมสูง
- เหมาะสมปานกลาง
- เหมาะสมเล็กน้อย
- ไม่เหมาะสม



ศักยภาพคงเหลือ
420,314 ไร่

- เหมาะสมสูง (คงเหลือ)
- เหมาะสมสูง (ปลูก)
- เหมาะสมปานกลาง (คงเหลือ)
- เหมาะสมปานกลาง (ปลูก)

พื้นที่ปลูกยางพารา ที่ควรพิจารณาส่งเสริม ไปปลูกข้าวในจังหวัดพัทลุง



บริเวณสีแดงและสีส้มที่ซ้อนทับบนสีเทา คือ
พื้นที่ปลูกยางพาราที่ควรพิจารณาส่งเสริม
ให้ปรับเปลี่ยนไปปลูกข้าว 233,929 ไร่

9

**แนวทางส่งเสริมการเกษตรที่เหมาะสม
ตามฐานข้อมูลแผนที่เกษตรเชิงรุก (Agri-Map)
จังหวัดภูเก็ต**

แนวทางการส่งเสริมการเกษตรที่เหมาะสม
ตามฐานข้อมูลแผนที่เกษตรเชิงรุก (Agri - Map)

จังหวัดภูเก็ต

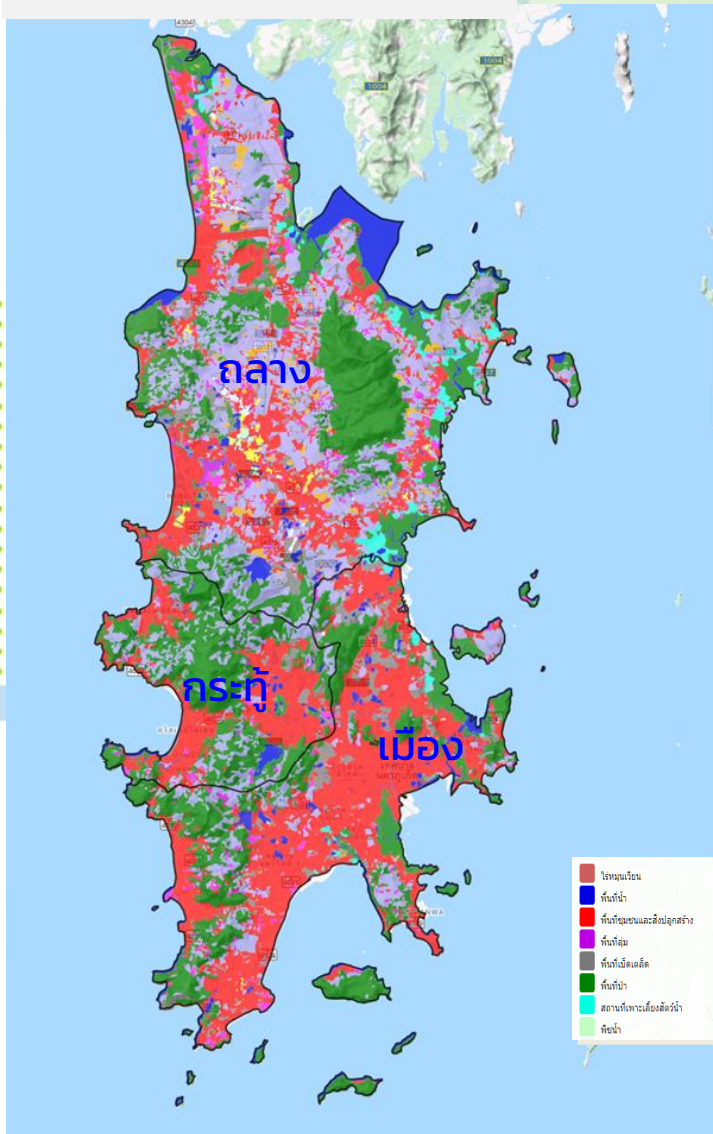


กระทรวงเกษตรและสหกรณ์ 2564

แนวทางส่งเสริมพื้นที่ปลูกพืชเศรษฐกิจสำคัญ

ภูเก็ต

แผนที่การใช้ที่ดิน



พื้นที่จังหวัด	356,271	ไร่	
พื้นที่เกษตรกรรม	98,497	ไร่	ร้อยละ 27.65
พื้นที่ ส.ป.ก.	32,124	ไร่	ร้อยละ 9.36

พืชเศรษฐกิจสำคัญที่มีพื้นที่ปลูกมาก
ยางพารา มะพร้าว ปาล์มน้ำมัน ข้าว

พืชเศรษฐกิจอนาคตเด่น

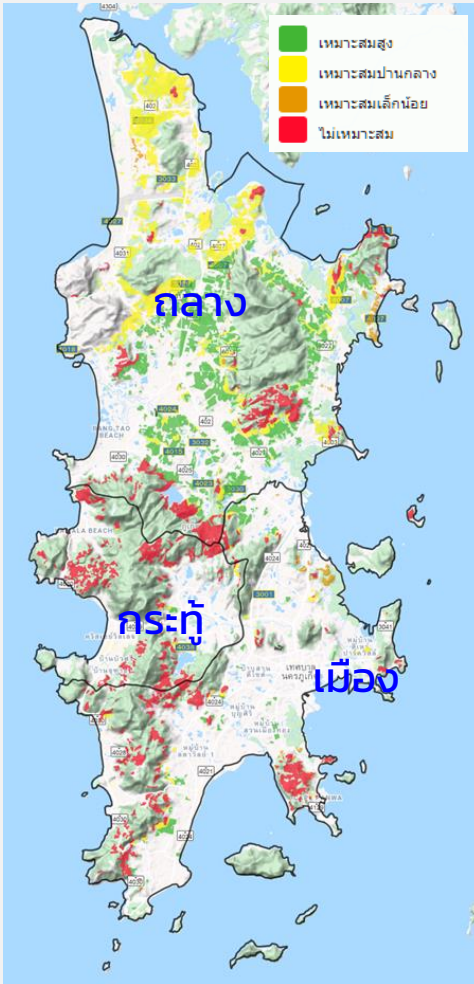
สับปะรด ทุเรียน

แนวทางส่งเสริมพื้นที่ปลูกพืชเศรษฐกิจสำคัญในจังหวัดภูเก็ต

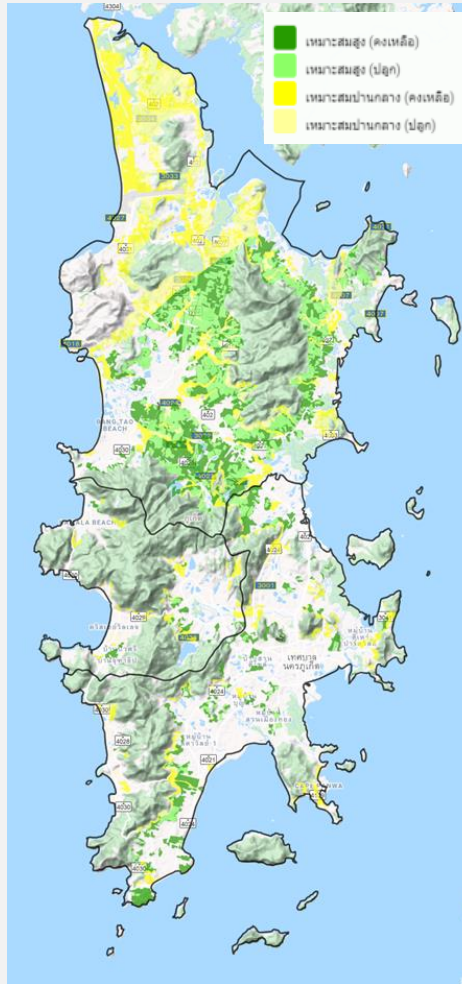
ลำดับ	ชนิดพืช	พื้นที่ปลูกจริง (ไร่)	พื้นที่ศักยภาพ (ไร่) (S1+S2)	พื้นที่ปลูกพืชชนิดอื่นในพื้นที่ศักยภาพที่สมควรปรับเปลี่ยน (ไร่) (S3+N)				พื้นที่ปรับเปลี่ยนรวม (ไร่)	หมายเหตุ
				ข้าว	ยางพารา	มะพร้าว	ปาล์มน้ำมัน		
1	ยางพารา	57,062	50,066	-	-	71	80	151	พื้นที่ที่ควรส่งเสริมให้มีการปรับเปลี่ยนไปปลูกยางพารา กระจายอยู่ใน อ.กะทู้ อ.เมืองภูเก็ต และ อ.ถลาง
2	มะพร้าว	5,677	73,506	-	-	-	39	39	พื้นที่ที่ควรส่งเสริมให้มีการปรับเปลี่ยนไปปลูกมะพร้าว กระจายอยู่ใน อ.กะทู้
3	ปาล์มน้ำมัน	2,153	83,277	44	275	354	-	673	พื้นที่ที่ควรส่งเสริมให้มีการปรับเปลี่ยนไปปลูกปาล์มน้ำมัน กระจายอยู่ใน อ.กะทู้ อ.เมืองภูเก็ต และ อ.ถลาง
4	ข้าว	138	8,865	-	275	245	-	520	พื้นที่ที่ควรส่งเสริมให้มีการปรับเปลี่ยนไปปลูกข้าว กระจายอยู่ใน อ.เมืองภูเก็ต และ อ.ถลาง

ตัวอย่างพื้นที่ปลูกปัจจุบันและพื้นที่ศักยภาพคงเหลือจังหวัดภูเก็ต

ยางพารา

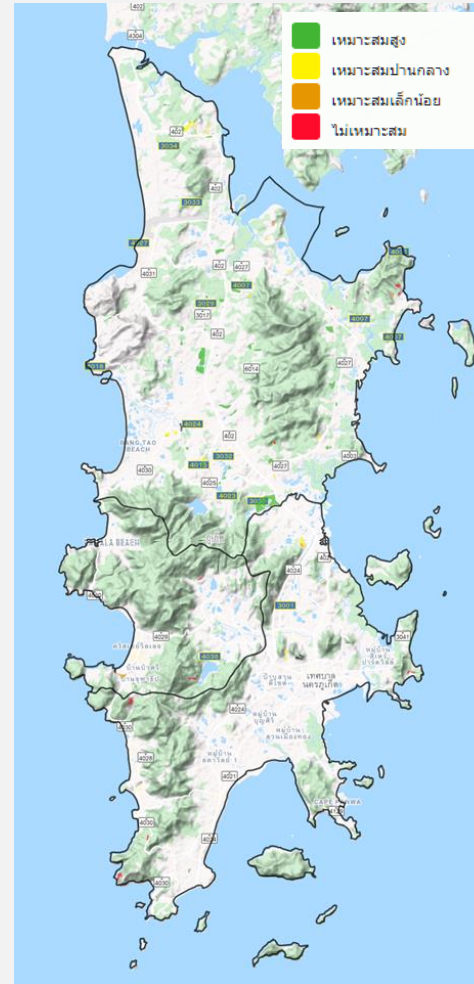


พื้นที่ปลูกปัจจุบัน 57,062 ไร่

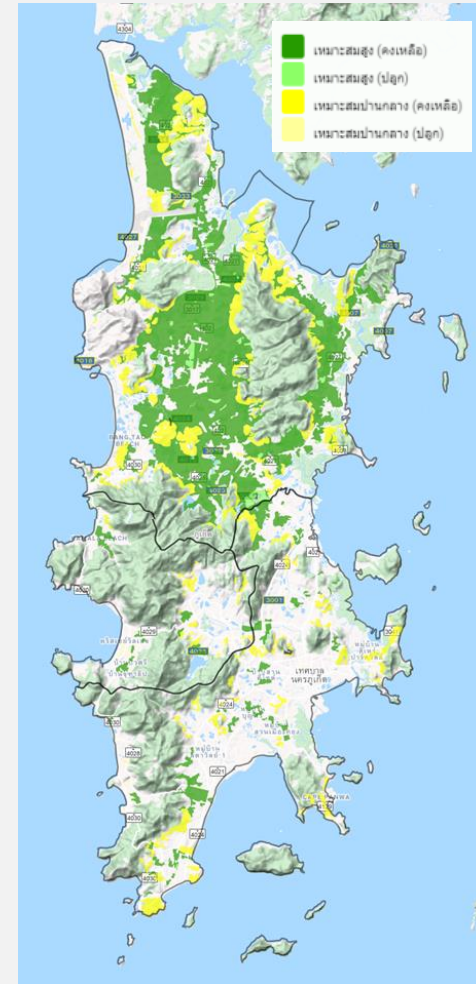


ศักยภาพคงเหลือ 50,066 ไร่

ปาล์มน้ำมัน

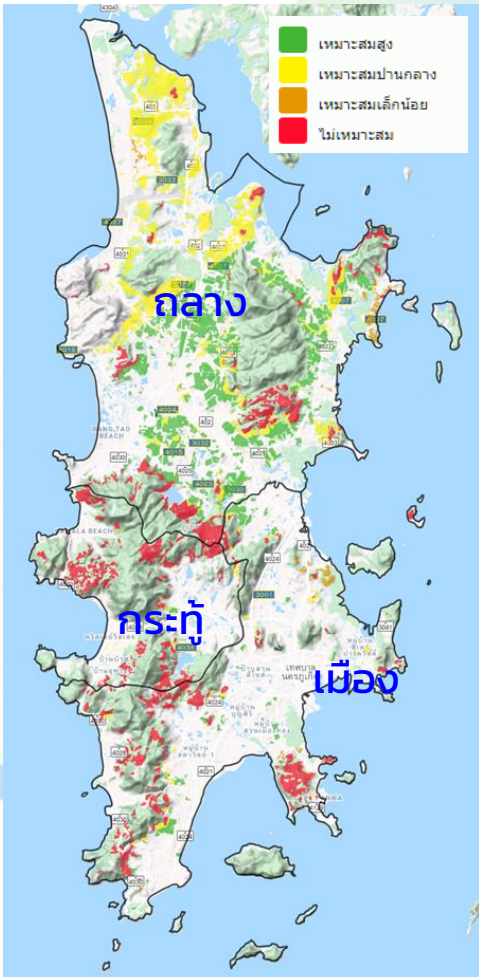


พื้นที่ปลูกปัจจุบัน 2,153 ไร่

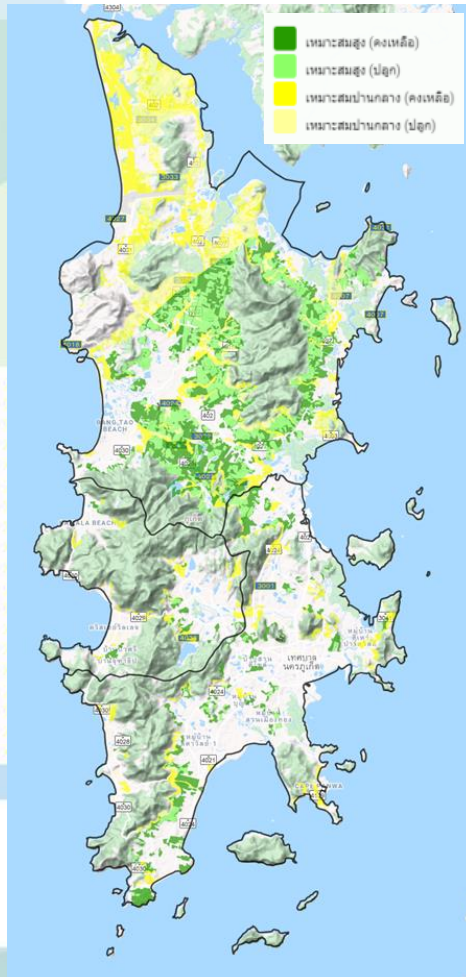


ศักยภาพคงเหลือ 83,277 ไร่

ยางพารา



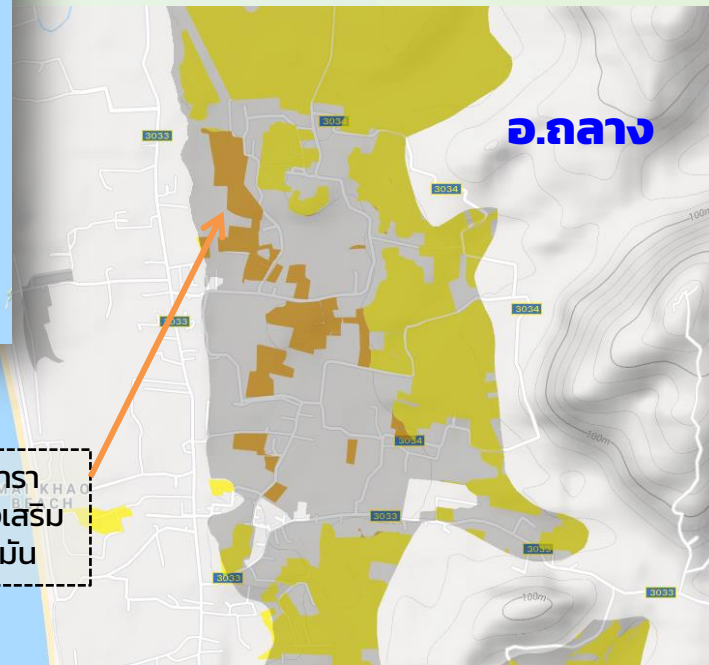
พื้นที่ปลูกปัจจุบัน 57,062 ไร่



ศักยภาพคงเหลือ 50,066 ไร่



พื้นที่ปลูกยางพารา ที่ควรพิจารณาส่งเสริม ไปปลูกปาล์มน้ำมัน ในจังหวัดภูเก็ต



พื้นที่ปลูกยางพารา
ที่ควรพิจารณาส่งเสริม
ไปปลูกปาล์มน้ำมัน

บริเวณสีแดงและสีส้มที่ซ้อนทับบนสีเทา คือ
พื้นที่ปลูกยางพาราที่ควรพิจารณาส่งเสริม
ไปปลูกปาล์มน้ำมัน 275 ไร่

10

**แนวทางส่งเสริมการเกษตรที่เหมาะสม
ตามฐานข้อมูลแผนที่เกษตรเชิงรุก (Agri-Map)
จังหวัดยะลา**

แนวทางการส่งเสริมการเกษตรที่เหมาะสม
ตามฐานข้อมูลแผนที่เกษตรเชิงรุก (Agri - Map)

จังหวัดยะลา

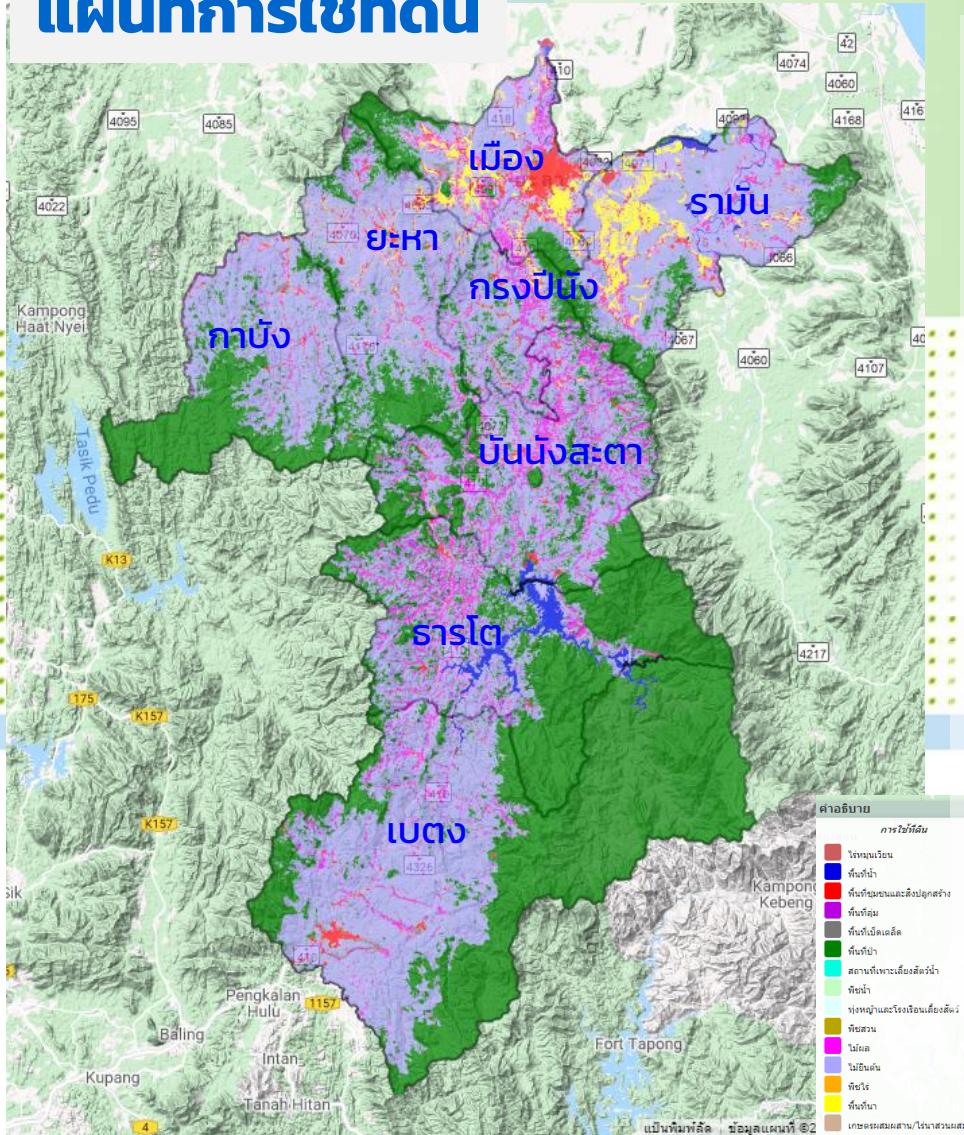


กระทรวงเกษตรและสหกรณ์ 2564

แนวทางส่งเสริมพื้นที่ปลูกพืชเศรษฐกิจสำคัญ

ยะลา

แผนที่การใช้ที่ดิน



พื้นที่จังหวัด	2,828,674 ไร่
พื้นที่เกษตรกรรม	1,585,966 ไร่ ร้อยละ 56.13
พื้นที่ ส.ป.ก.	63,936 ไร่ ร้อยละ 2.26
พื้นที่ชลประทาน	16,406 ไร่ ร้อยละ 0.59

พืชเศรษฐกิจสำคัญที่มีพื้นที่ปลูกมาก
ยางพารา ข้าว ปาล์มน้ำมัน มะพร้าว

พืชเศรษฐกิจอนาคตเด่น

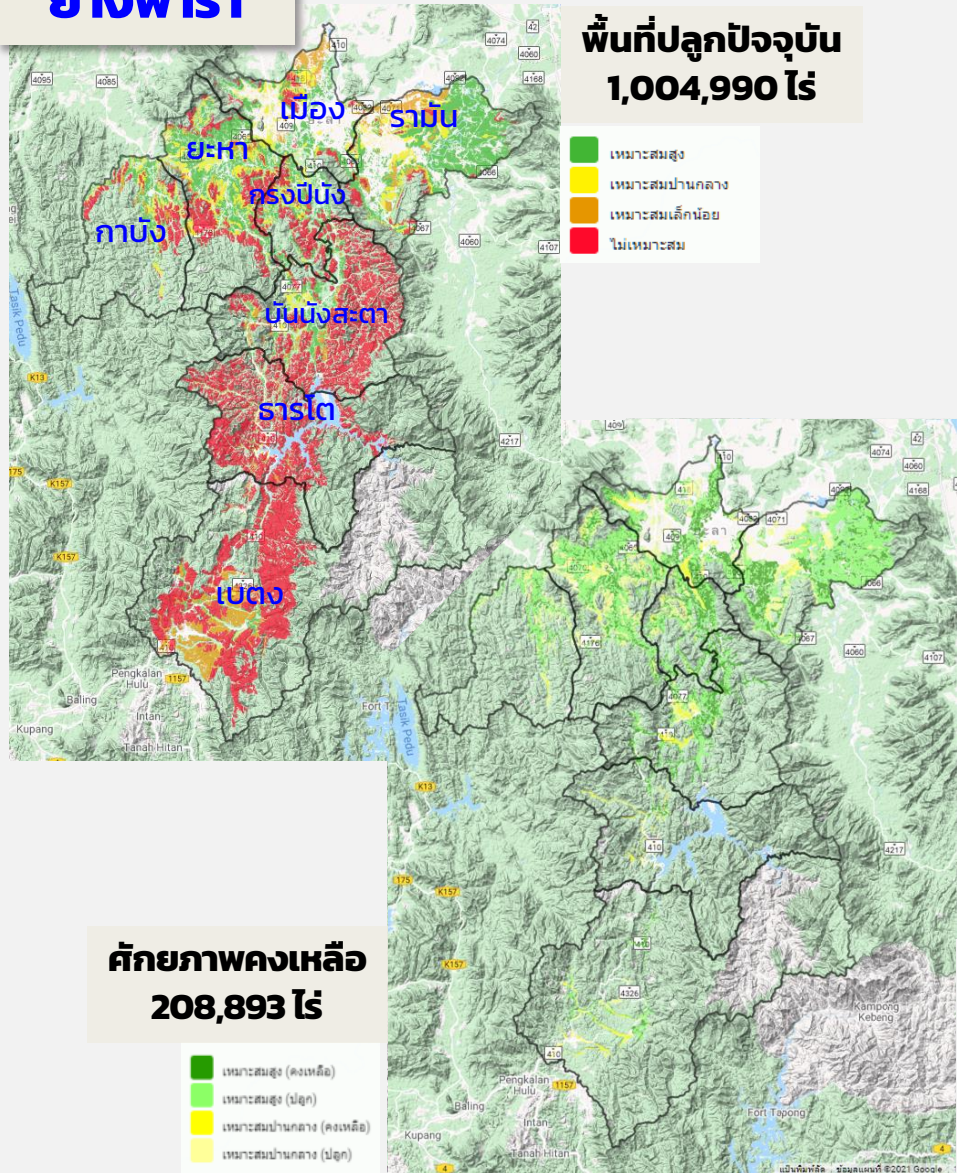
กล้วยหิน บังนังสะตา ลองกอง
กาแฟ ทุเรียน

แนวทางส่งเสริมพื้นที่ปลูกพืชเศรษฐกิจสำคัญในจังหวัดยะลา

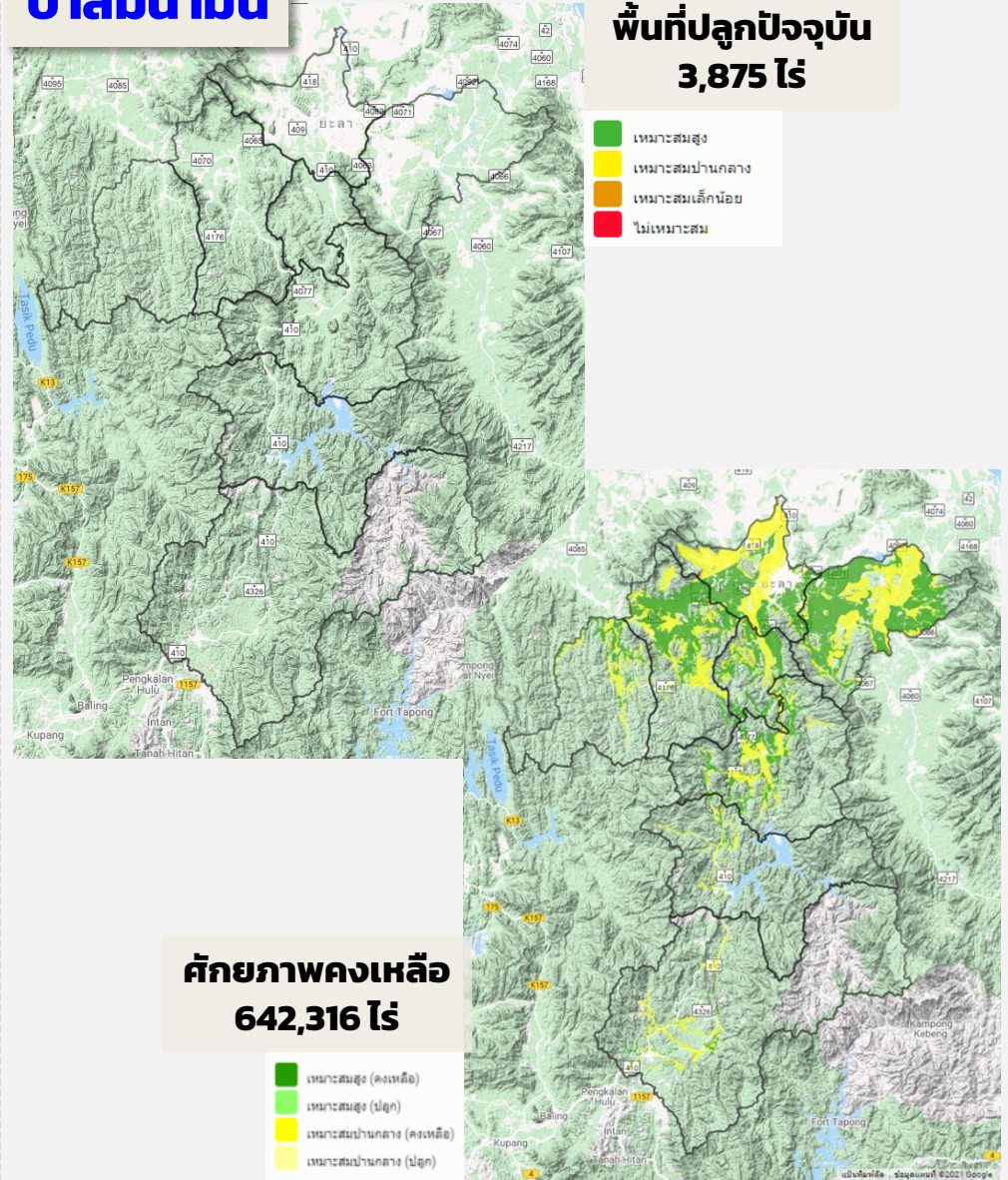
ลำดับ	ชนิดพืช	พื้นที่ปลูกจริง (ไร่)	พื้นที่ศักยภาพ (ไร่) (S1+S2)	พื้นที่ปลูกพืชชนิดอื่นในพื้นที่ศักยภาพที่สมควรปรับเปลี่ยน (ไร่) (S3+N)		พื้นที่ปรับเปลี่ยนรวม (ไร่)	หมายเหตุ
				ข้าว	ยางพารา		
1	ยางพารา	1,004,990	208,893	26,432	-	26,432	พื้นที่ที่ควรส่งเสริมให้มีการปรับเปลี่ยนไปปลูกยางพารา กระจายอยู่ใน อ. รามัน อ.เมือง อ.ยะหา เป็นต้น
2	ข้าว	54,187	69,744	-	26,501	26,501	พื้นที่ที่ควรส่งเสริมให้มีการปรับเปลี่ยนไปปลูกข้าว กระจายอยู่ใน อ.เมือง อ.รามัน อ.เบตง เป็นต้น
3	ปาล์มน้ำมัน	3,875	642,316	26,455	33,249	59,704	พื้นที่ที่ควรส่งเสริมให้มีการปรับเปลี่ยนไปปลูกปาล์มน้ำมัน กระจายอยู่ใน อ.รามัน อ.เมือง อ.ยะหา เป็นต้น
4	มะพร้าว	1,906	474,463	26,235	-	26,235	พื้นที่ที่ควรส่งเสริมให้มีการปรับเปลี่ยนไปปลูกมะพร้าว กระจายอยู่ใน อ.รามัน อ.เมือง อ.ยะหา เป็นต้น
5	ทุเรียน (พืชโตเด่น)	1,014	622,031	26,507	52,204	78,711	พื้นที่ที่ควรส่งเสริมให้มีการปรับเปลี่ยนไปปลูกทุเรียน กระจายอยู่ใน อ.รามัน อ.เมือง อ.เบตง อ.ธารโต อ.บันนังสตา เป็นต้น

ตัวอย่างพื้นที่ปลูกปอจจุบันและพื้นที่ศักยภาพคงเหลือจังหวัดยะลา

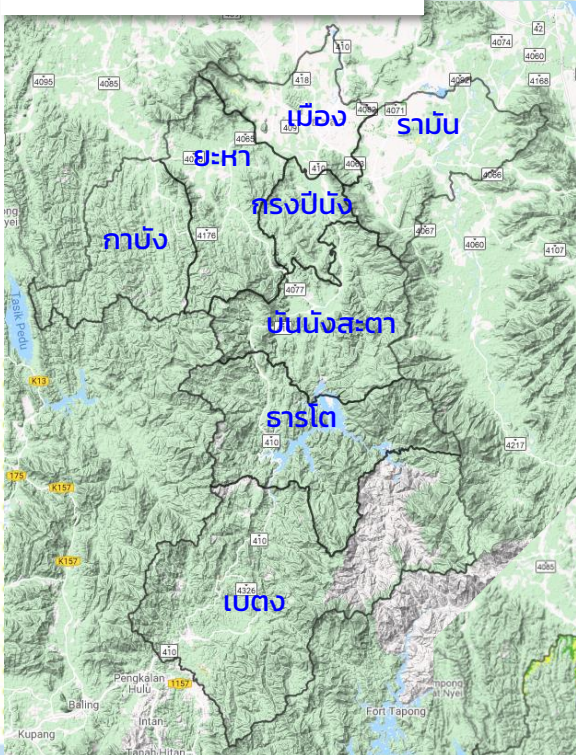
ยางพารา



ปาล์มน้ำมัน

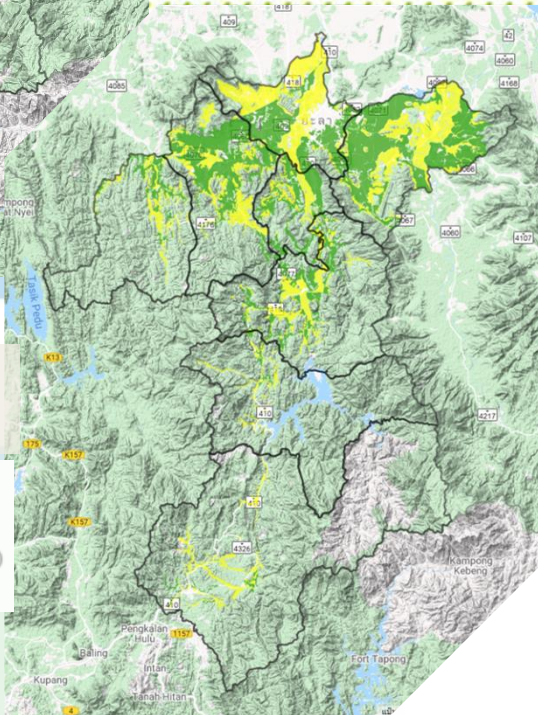


พาล์มน้ำมัน



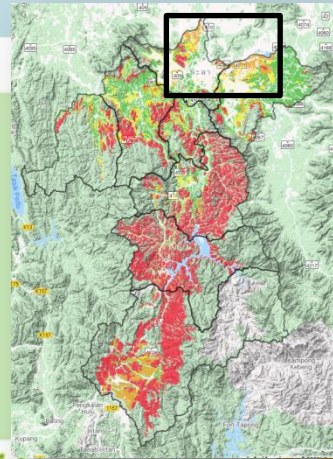
**พื้นที่ปลูกปัจจุบัน
3,875 ไร่**

- เหมาะสมสูง
- เหมาะสมปานกลาง
- เหมาะสมเล็กน้อย
- ไม่เหมาะสม

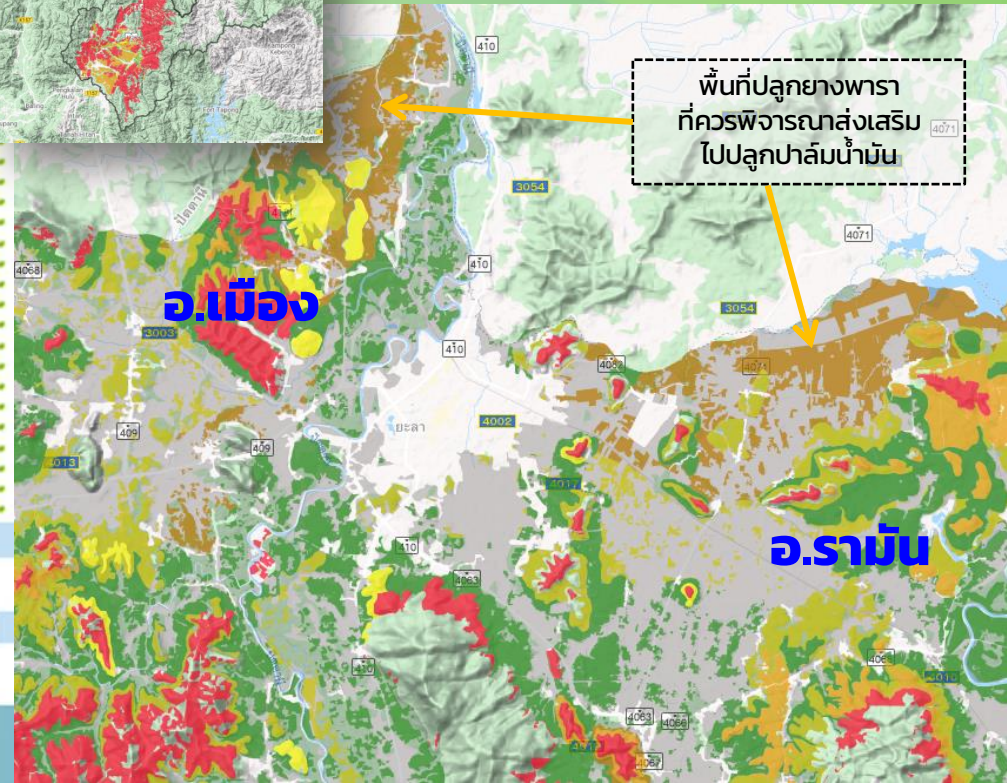


**ศักยภาพคงเหลือ
642,316 ไร่**

- เหมาะสมสูง (คงเหลือ)
- เหมาะสมสูง (ปลูก)
- เหมาะสมปานกลาง (คงเหลือ)
- เหมาะสมปานกลาง (ปลูก)



พื้นที่ปลูกยางพารา ที่ควรพิจารณาส่งเสริม ไปปลูกพาล์มน้ำมัน ในจังหวัดยะลา



พื้นที่ปลูกยางพารา
ที่ควรพิจารณาส่งเสริม
ไปปลูกพาล์มน้ำมัน

บริเวณสีแดงและสีส้มที่ซ้อนทับบนสีเทา คือ
พื้นที่ปลูกยางพาราที่ควรพิจารณาส่งเสริม
ไปปลูกพาล์มน้ำมัน 33,249 ไร่

11

**แนวทางส่งเสริมการเกษตรที่เหมาะสม
ตามฐานข้อมูลแผนที่เกษตรเชิงรุก (Agri-Map)
จังหวัดระนอง**

แนวทางการส่งเสริมการเกษตรที่เหมาะสม
ตามฐานข้อมูลแผนที่เกษตรเชิงรุก (Agri - Map)

จังหวัดระนอง

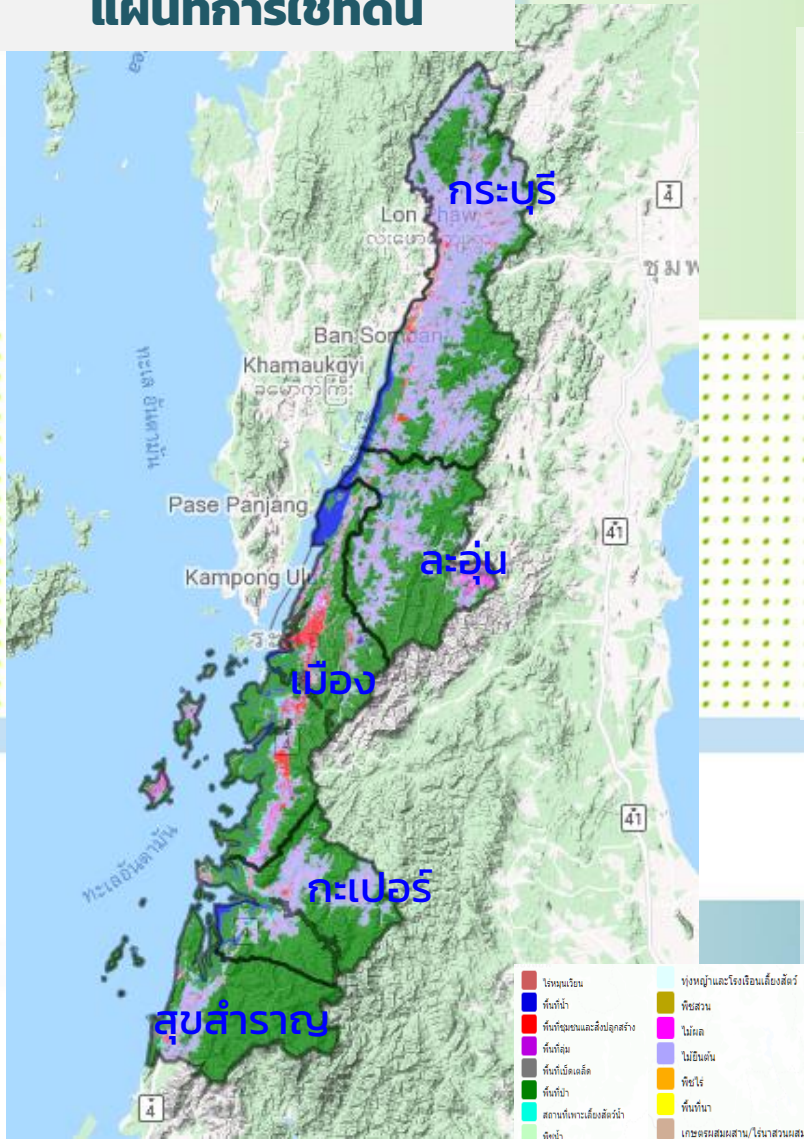


กระทรวงเกษตรและสหกรณ์ 2564

แนวทางส่งเสริมพื้นที่ปลูกพืชเศรษฐกิจสำคัญ

ระนอง

แผนที่การใช้ที่ดิน



พื้นที่จังหวัด	2,061,278	ไร่	
พื้นที่เกษตรกรรม	727,011	ไร่	ร้อยละ 36.01
พื้นที่ ส.ป.ก.	183,413	ไร่	ร้อยละ 8.90
พื้นที่ชลประทาน	4,000	ไร่	ร้อยละ 0.19

พืชเศรษฐกิจสำคัญที่มีพื้นที่ปลูกมาก
ยางพารา ปาล์มน้ำมัน ทุเรียน มังคุด

พืชเศรษฐกิจอนาคตเด่น

ทุเรียนในวงระนอง มะม่วงหิมพานต์

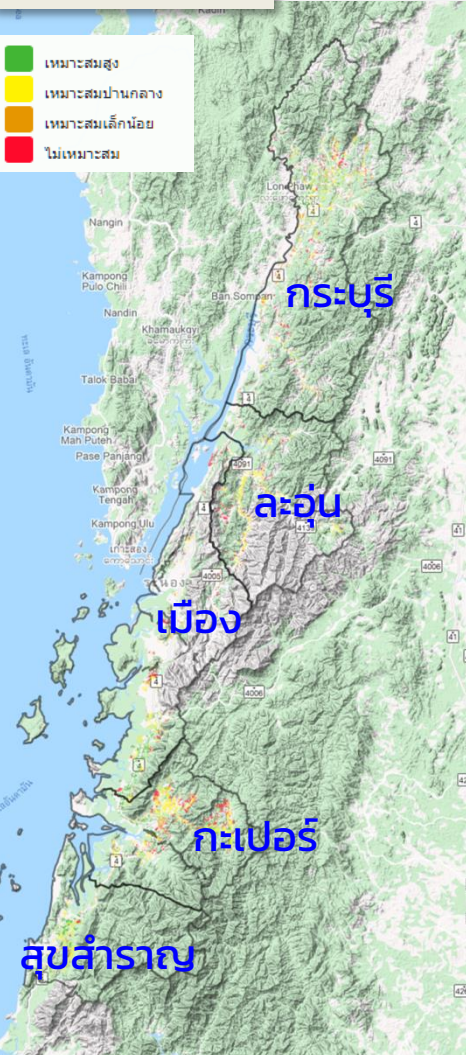
กาแฟ (โรบัสต้า)

แนวทางส่งเสริมพื้นที่ปลูกพืชเศรษฐกิจสำคัญในจังหวัดระนอง

ลำดับ	ชนิดพืช	พื้นที่ปลูกจริง (ไร่)	พื้นที่ศักยภาพ (ไร่) (S1+S2)	พื้นที่ปลูกพืชชนิดอื่นในพื้นที่ศักยภาพที่สมควรปรับเปลี่ยน (ไร่) (S3+N)				พื้นที่ปรับเปลี่ยนรวม (ไร่)	หมายเหตุ
				มังคุด	ทุเรียน	เงาะ	ปาล์มน้ำมัน		
1	ยางพารา	188,643	134,209	8,711	7,084	5,442	2,333	23,570	พื้นที่ที่ควรส่งเสริมให้มีการปรับเปลี่ยนไปปลูกทุเรียน กระจายอยู่ใน อ. เมือง อ.ละอุ่น อ.กะเปอร์ เป็นต้น
2	ปาล์มน้ำมัน	96,809	119,953	8,553	6,772	5,442	-	20,767	พื้นที่ที่ควรส่งเสริมให้มีการปรับเปลี่ยนไปปลูกทุเรียน กระจายอยู่ใน อ. เมือง อ.สุขสำราญ อ.กะเปอร์ เป็นต้น
3	ทุเรียน	12,754	62,126	-	-	-	2,216	2,216	พื้นที่ที่ควรส่งเสริมให้มีการปรับเปลี่ยนไปปลูกทุเรียน อยู่ใน อ. กระบุรี
4	มังคุด	12,241	62,729	-	-	-	2,216	2,216	พื้นที่ที่ควรส่งเสริมให้มีการปรับเปลี่ยนไปปลูกมังคุด อยู่ใน อ. กระบุรี

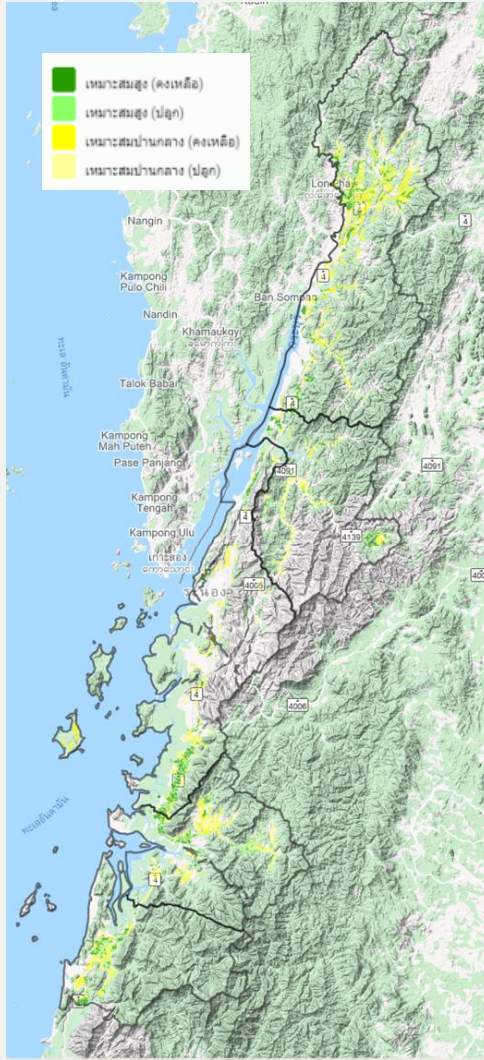
ตัวอย่างพื้นที่ปลูกปัจจุบันและพื้นที่ศักยภาพคงเหลือจังหวัดระนอง

ปาล์มน้ำมัน



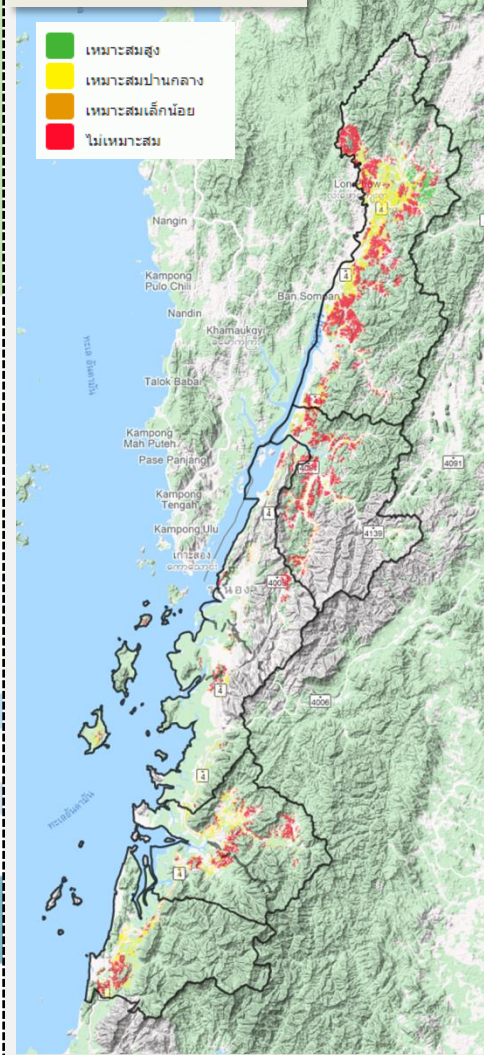
พื้นที่ปลูกปัจจุบัน 188,643 ไร่

ยางพารา



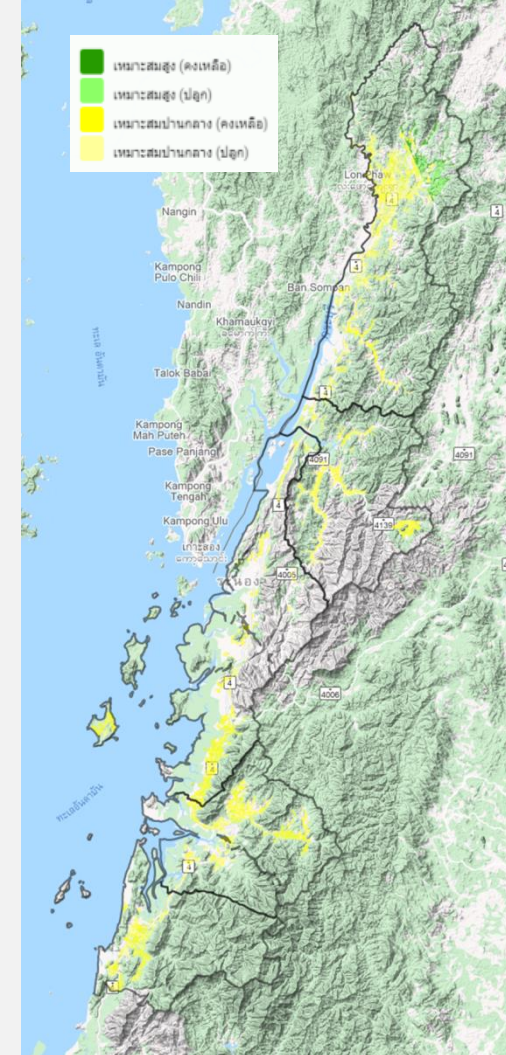
ศักยภาพคงเหลือ 134,209 ไร่

- เหมาะสมสูง
- เหมาะสมปานกลาง
- เหมาะสมเล็กน้อย
- ไม่เหมาะสม



พื้นที่ปลูกปัจจุบัน 96,809 ไร่

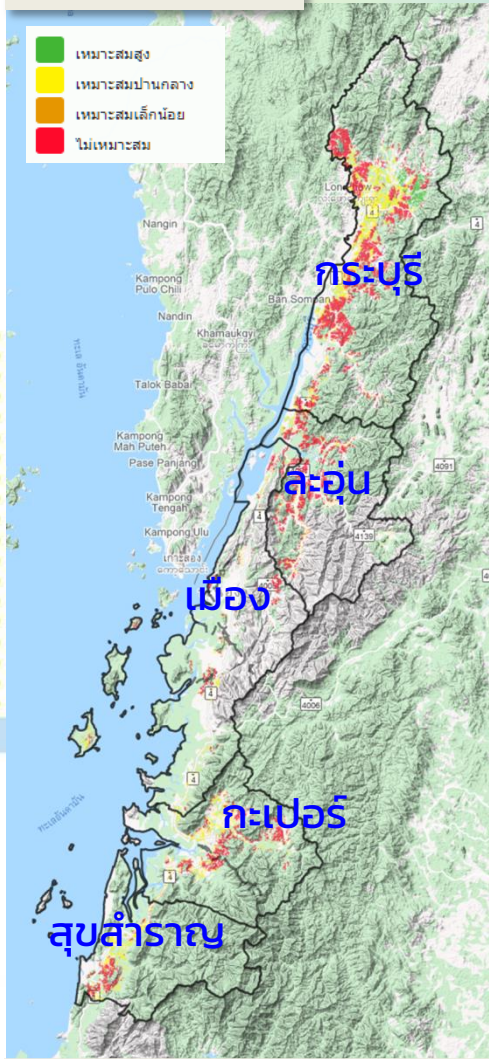
- เหมาะสมสูง (คงเหลือ)
- เหมาะสมสูง (ปลูก)
- เหมาะสมปานกลาง (คงเหลือ)
- เหมาะสมปานกลาง (ปลูก)



ศักยภาพคงเหลือ 119,953 ไร่

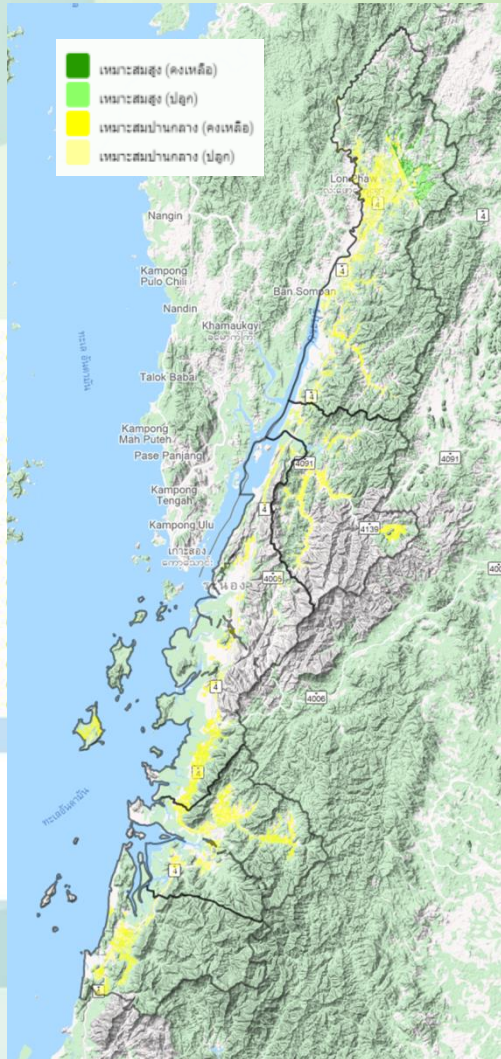
ยางพารา

- เหมาะสมสูง
- เหมาะสมปานกลาง
- เหมาะสมเล็กน้อย
- ไม่เหมาะสม



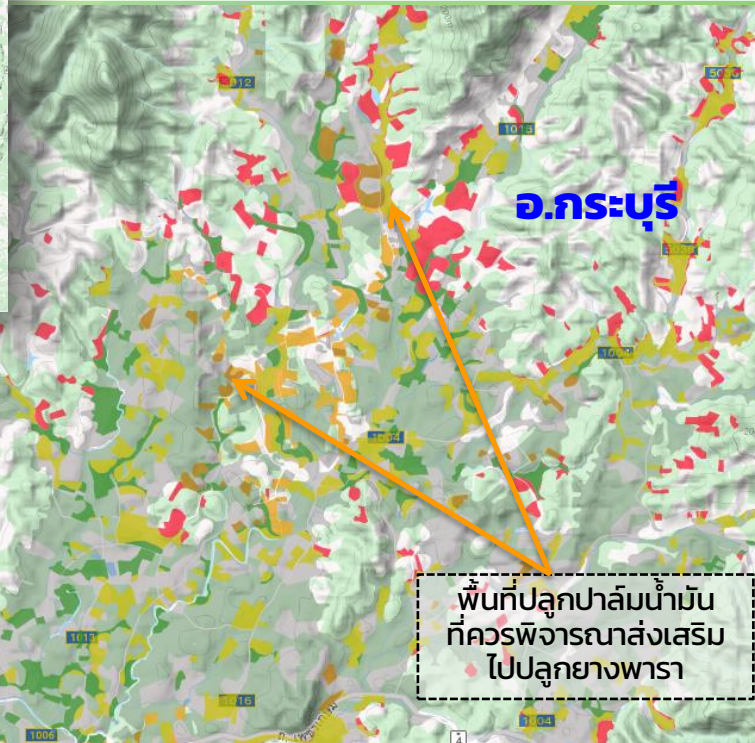
พื้นที่ปลูกปัจจุบัน 96,809 ไร่

- เหมาะสมสูง (คงเหลือ)
- เหมาะสมสูง (ปลูก)
- เหมาะสมปานกลาง (คงเหลือ)
- เหมาะสมปานกลาง (ปลูก)



ศักยภาพคงเหลือ 415,925 ไร่

พื้นที่ปลูกปาล์มน้ำมัน ที่ควรพิจารณาส่งเสริม ไปปลูกยางพารา ในจังหวัดระนอง



บริเวณสีแดงและสีส้มที่ซ้อนทับบนสีเทา คือ
พื้นที่ปลูกปาล์มน้ำมันที่ควรพิจารณาส่งเสริม
ไปปลูกยางพารา 2,333 ไร่

12

แนวทางส่งเสริมการเกษตรที่เหมาะสม
ตามฐานข้อมูลแผนที่เกษตรเชิงรุก (Agri-Map)
จังหวัดสงขลา

แนวทางการส่งเสริมการเกษตรที่เหมาะสม
ตามฐานข้อมูลแผนที่เกษตรเชิงรุก (Agri - Map)

จังหวัดสงขลา

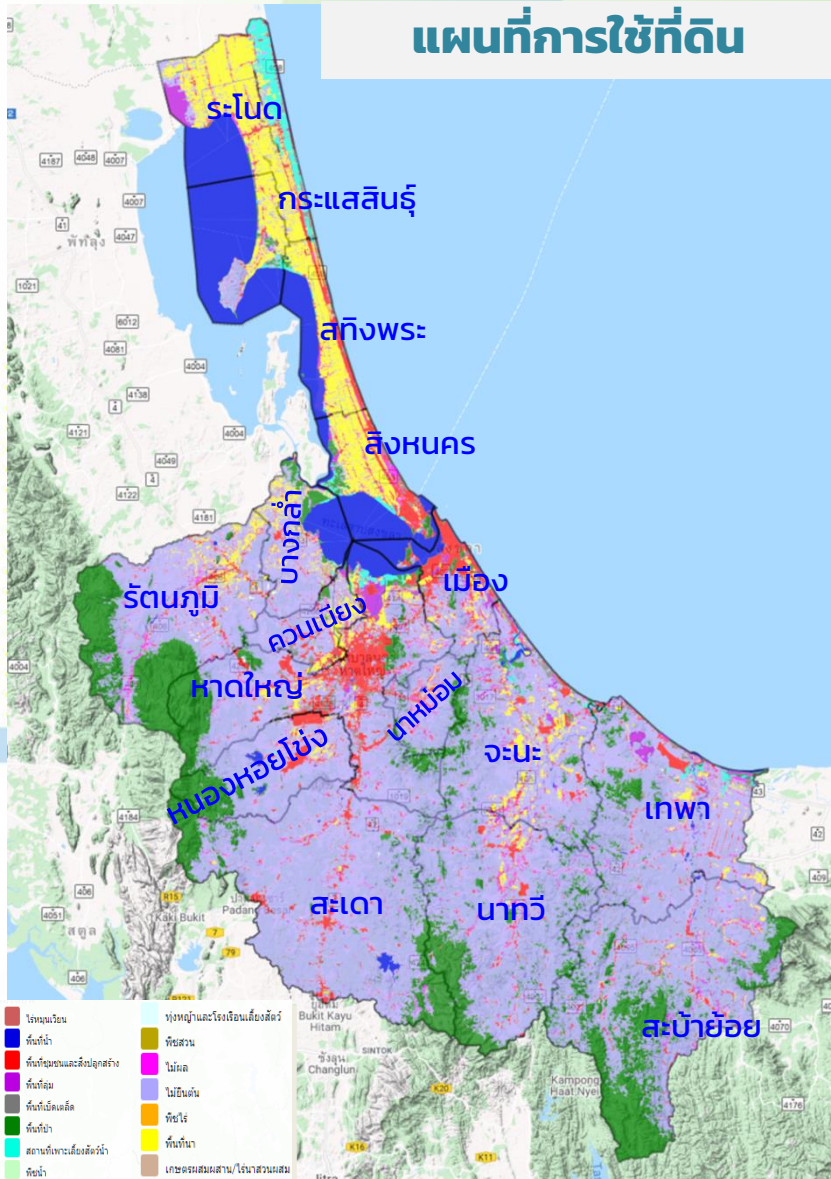


กระทรวงเกษตรและสหกรณ์ 2564

แนวทางส่งเสริมพื้นที่ปลูกพืชเศรษฐกิจสำคัญ

สงขลา

แผนที่การใช้ที่ดิน



พื้นที่จังหวัด	4,621,181	ไร่	
พื้นที่เกษตรกรรม	3,242,445	ไร่	ร้อยละ 70.16
พื้นที่ ส.ป.ก.	63,936	ไร่	ร้อยละ 2.26
พื้นที่ชลประทาน	571,473	ไร่	ร้อยละ 12.37

พืชเศรษฐกิจสำคัญที่มีพื้นที่ปลูกมาก
ยางพารา ข้าว มังคุด ปาล์มน้ำมัน

พืชเศรษฐกิจอนาคตเด่น

ส้มโอหอมควนลัง มะม่วงเบา

แนวทางส่งเสริมพื้นที่ปลูกพืชเศรษฐกิจสำคัญในจังหวัดสงขลา

ลำดับ	ชนิดพืช	พื้นที่ปลูกจริง (ไร่)	พื้นที่ศักยภาพ (ไร่) (S1+S2)	พื้นที่ปลูกพืชชนิดอื่นในพื้นที่ศักยภาพที่สมควรปรับเปลี่ยน (ไร่) (S3+N)				พื้นที่ปรับเปลี่ยนรวม (ไร่)	หมายเหตุ
				ข้าว	ยางพารา	มังคุด	ปาล์มน้ำมัน		
1	ยางพารา	2,006,511	558,039	16,827	-	4,019	3,725	24,571	พื้นที่ที่ควรส่งเสริมให้มีการปรับเปลี่ยนไปปลูกยางพารา กระจายอยู่ใน อ.เทพา อ.จะนะ อ.สะบ้าย้อย เป็นต้น
2	ข้าว	307,471	437,755	-	146,987	13,817	-	160,804	พื้นที่ที่ควรส่งเสริมให้มีการปรับเปลี่ยนไปปลูกข้าว กระจายอยู่ใน อ.จะนะ อ.นาทวี อ.สิงหนคร อ.สะบ้าย้อย เป็นต้น
3	มังคุด	71,683	1,950,160	16,633	31,426	-	3,399	51,458	พื้นที่ที่ควรส่งเสริมให้มีการปรับเปลี่ยนไปปลูกมังคุด กระจายอยู่ใน อ. สะเดา อ.รัตภูมิ อ.คลองหอยโข่ง อ.เทพา เป็นต้น
4	ปาล์มน้ำมัน	42,774	2,359,737	22,250	152,929	14,757	-	189,936	พื้นที่ที่ควรส่งเสริมให้มีการปรับเปลี่ยนไปปลูกปาล์มน้ำมัน กระจายอยู่ใน อ.เทพา อ.จะนะ อ.รัตภูมิ อ.คลองหอยโข่ง อ.สิงหนคร เป็นต้น

ตัวอย่างพื้นที่ปลูกปัจจุบันและพื้นที่ศักยภาพคงเหลือจังหวัดสงขลา

ยางพารา

พื้นที่ปลูกปัจจุบัน
2,006,511 ไร่

- เหมาะสมสูง
- เหมาะสมปานกลาง
- เหมาะสมเล็กน้อย
- ไม่เหมาะสม

ศักยภาพคงเหลือ
558,039 ไร่

- เหมาะสมสูง (คงเหลือ)
- เหมาะสมสูง (ปลูก)
- เหมาะสมปานกลาง (คงเหลือ)
- เหมาะสมปานกลาง (ปลูก)

ข้าว

พื้นที่ปลูกปัจจุบัน
307,471 ไร่

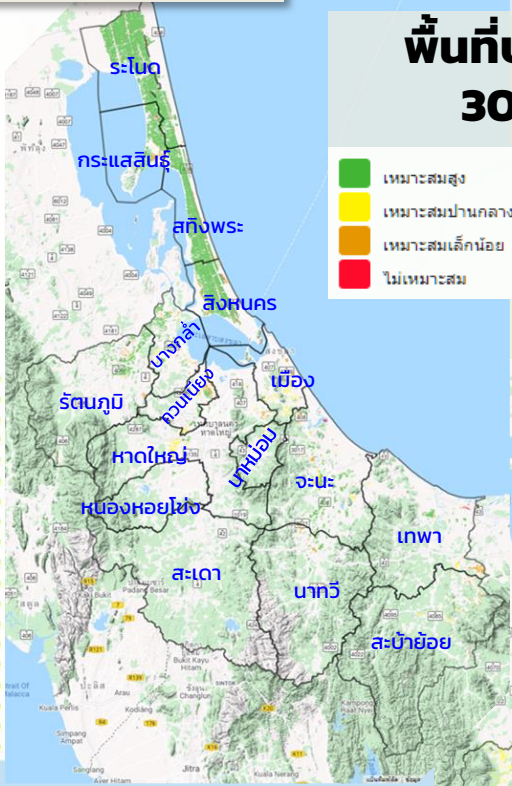
- เหมาะสมสูง
- เหมาะสมปานกลาง
- เหมาะสมเล็กน้อย
- ไม่เหมาะสม

ศักยภาพคงเหลือ
437,755 ไร่

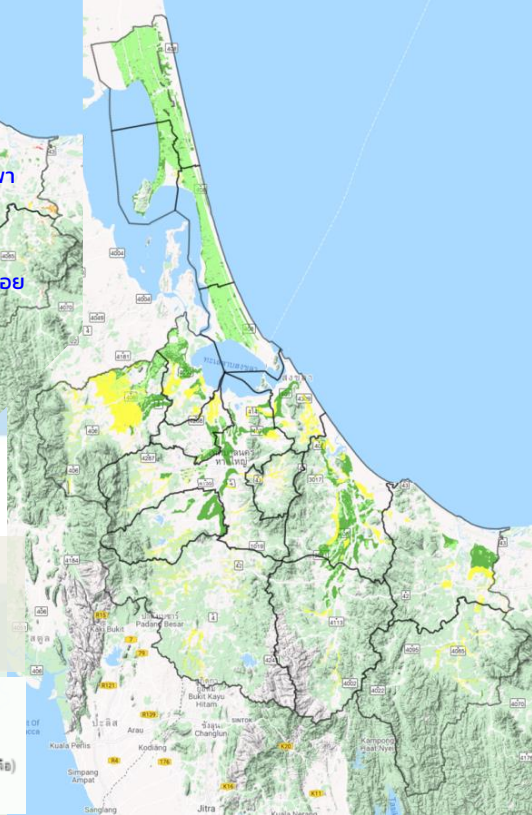
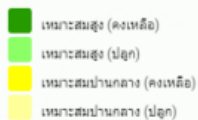
- เหมาะสมสูง (คงเหลือ)
- เหมาะสมสูง (ปลูก)
- เหมาะสมปานกลาง (คงเหลือ)
- เหมาะสมปานกลาง (ปลูก)

ข้าว

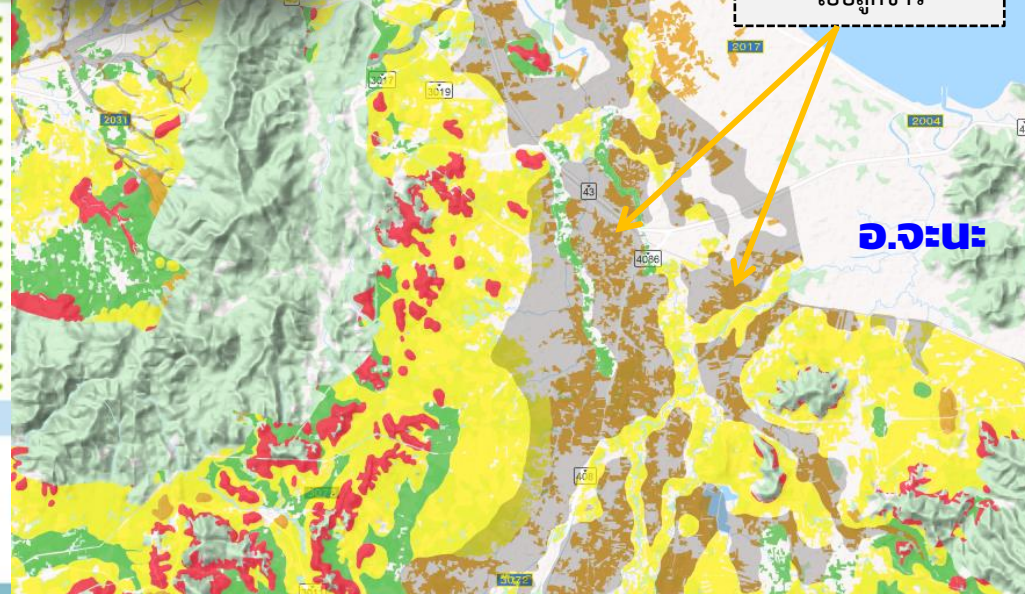
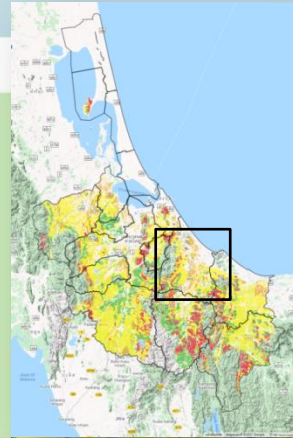
**พื้นที่ปลูกปัจจุบัน
307,471 ไร่**



**ศักยภาพคงเหลือ
437,755 ไร่**



พื้นที่ปลูกยางพาราที่ควรพิจารณา ส่งเสริมไปปลูกข้าว ในจังหวัดสงขลา



บริเวณสีแดงและสีส้มที่ซ้อนทับบนสีเทา คือ
พื้นที่ปลูกยางพาราที่ควรพิจารณา
ส่งเสริมไปปลูกข้าว 146,987 ไร่

13

แนวทางส่งเสริมการเกษตรที่เหมาะสม
ตามฐานข้อมูลแผนที่เกษตรเชิงรุก (Agri-Map)
จังหวัดสตูล

แนวทางการส่งเสริมการเกษตรที่เหมาะสม
ตามฐานข้อมูลแผนที่เกษตรเชิงรุก (Agri - Map)

จังหวัดสตูล



กระทรวงเกษตรและสหกรณ์ 2564

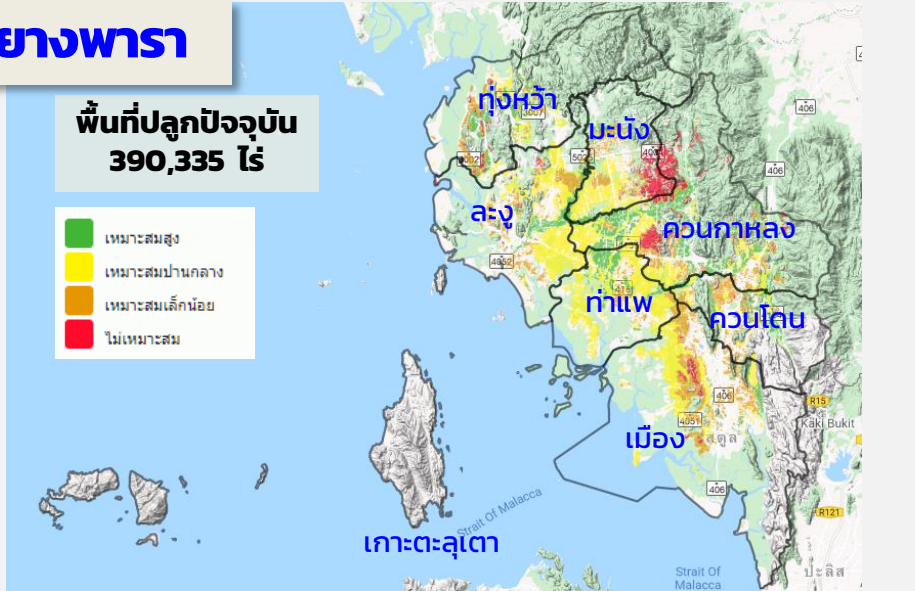
แนวทางส่งเสริมพื้นที่ปลูกพืชเศรษฐกิจสำคัญในจังหวัดสตูล

ลำดับ	ชนิดพืช	พื้นที่ปลูกจริง (ไร่)	พื้นที่ศักยภาพ (ไร่) (S1+S2)	พื้นที่ปลูกพืชชนิดอื่นในพื้นที่ศักยภาพที่สมควรปรับเปลี่ยน (ไร่) (S3+N)				พื้นที่ปรับเปลี่ยนรวม (ไร่)	หมายเหตุ
				ข้าว	ยางพารา	มังคุด	ปาล์มน้ำมัน		
1	ยางพารา	390,335	123,013	3,964	-	-	20,694	24,658	พื้นที่ที่ควรส่งเสริมให้มีการปรับเปลี่ยนไปปลูกยางพารา กระจายอยู่ใน อ. ท่าแพ อ.มะนัง อ.ละงู เป็นต้น
2	ปาล์มน้ำมัน	85,081	275,253	3,274	39,492	-	-	42,766	พื้นที่ที่ควรส่งเสริมให้มีการปรับเปลี่ยนไปปลูกปาล์มน้ำมัน กระจายอยู่ใน อ. เมือง อ.ละงู อ.ควนโดน เป็นต้น
3	ข้าว	32,246	75,638	-	34,525	-	2,408	36,933	พื้นที่ที่ควรส่งเสริมให้มีการปรับเปลี่ยนไปปลูกข้าว กระจายอยู่ใน อ. เมือง อ.ควนโดน อ.ละงู เป็นต้น
4	มะพร้าว	2,336	211,020	3,409	-	-	2,524	5,933	พื้นที่ที่ควรส่งเสริมให้มีการปรับเปลี่ยนไปปลูกมะพร้าว กระจายอยู่ใน อ.ละงู อ.ทุ่งหว้า อ.ท่าแพ เป็นต้น

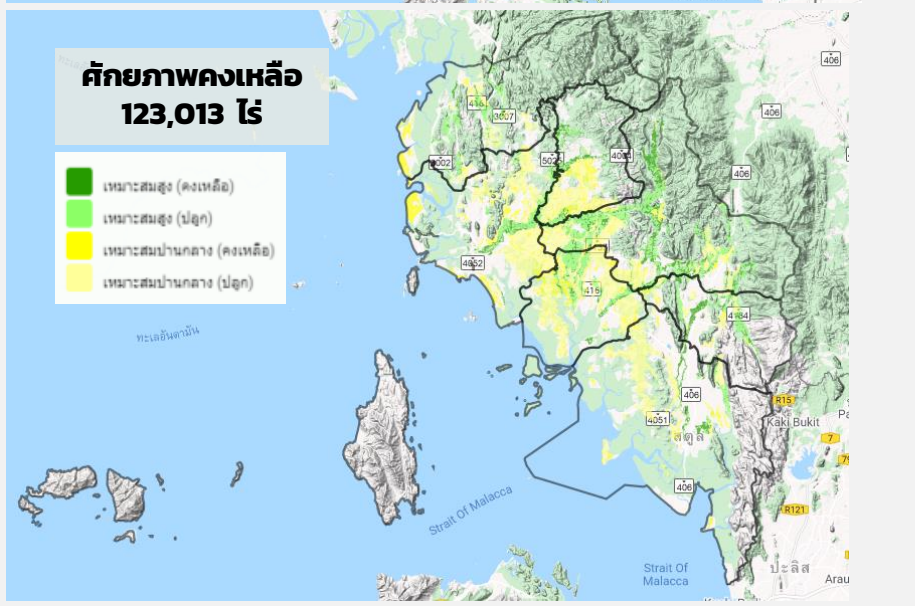
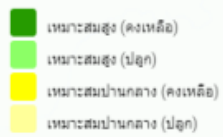
ตัวอย่างพื้นที่ปลูกปัจจุบันและพื้นที่ศักยภาพคงเหลือจังหวัดสตูล

ยางพารา

พื้นที่ปลูกปัจจุบัน
390,335 ไร่

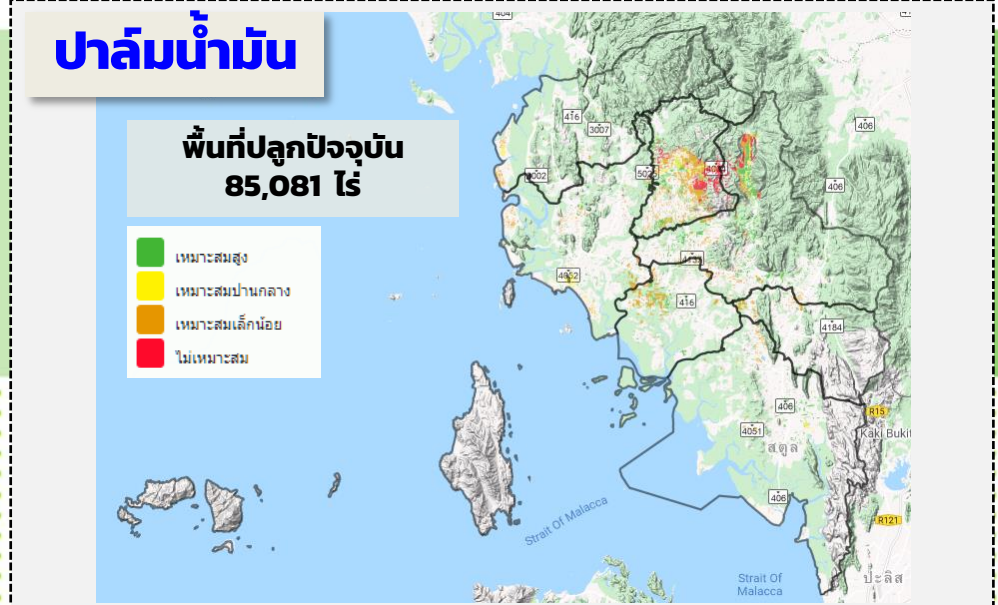


ศักยภาพคงเหลือ
123,013 ไร่

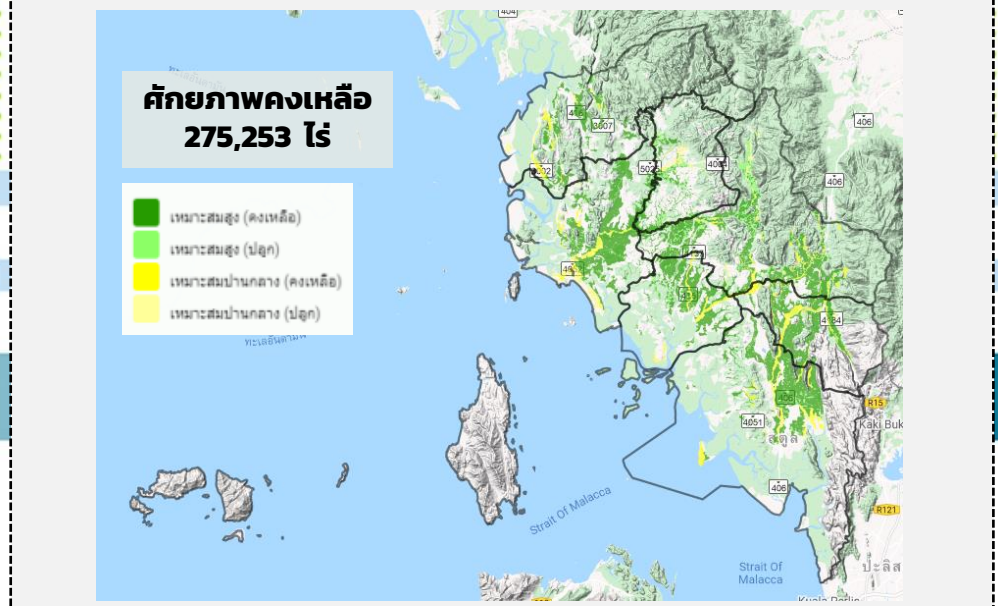
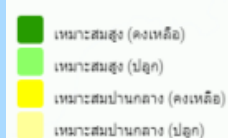


ปาล์มน้ำมัน

พื้นที่ปลูกปัจจุบัน
85,081 ไร่

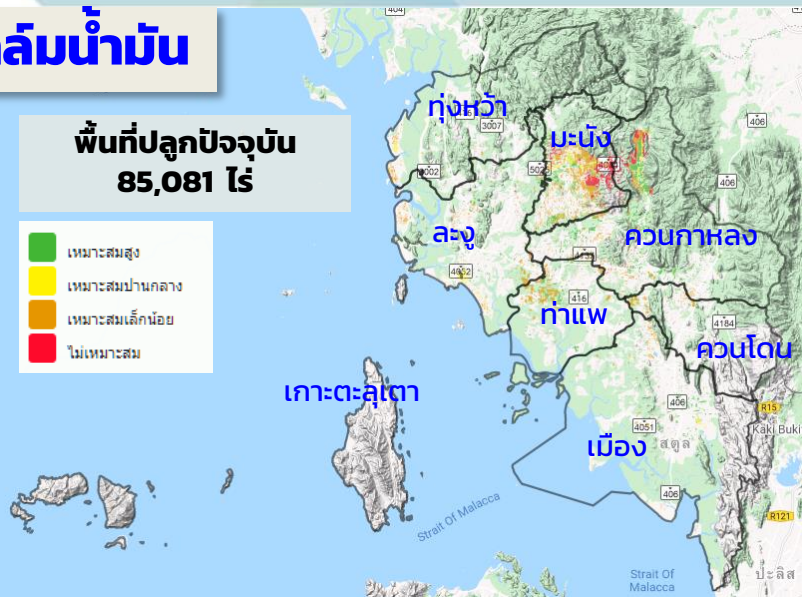


ศักยภาพคงเหลือ
275,253 ไร่

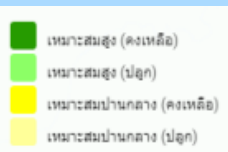


ปาล์มน้ำมัน

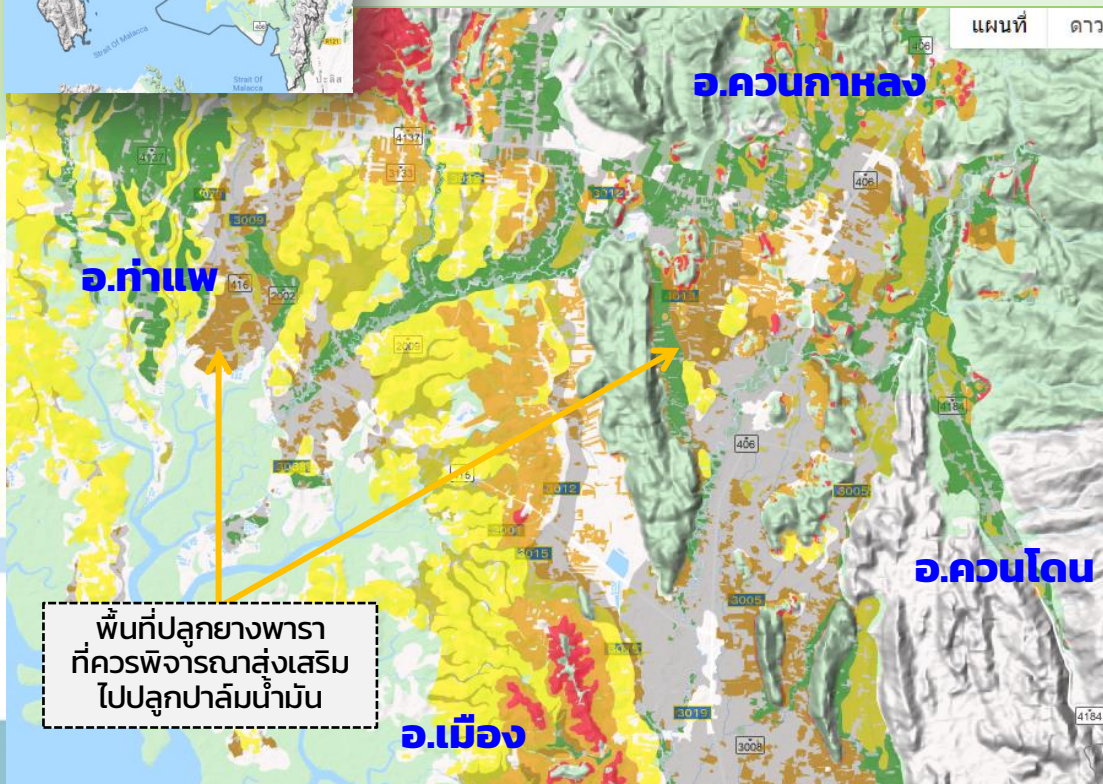
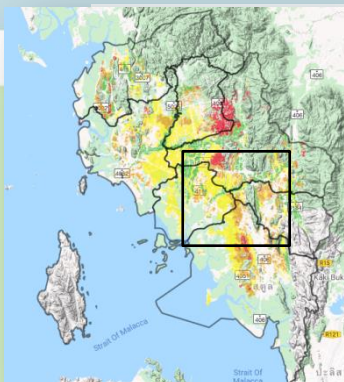
พื้นที่ปลูกปัจจุบัน
85,081 ไร่



ศักยภาพคงเหลือ
275,253 ไร่



พื้นที่ปลูกยางพาราที่ควรพิจารณา ส่งเสริมไปปลูกปาล์มน้ำมัน ในจังหวัดสตูล



บริเวณสีแดงและสีส้มที่ซ้อนทับบนสีเทา คือ
พื้นที่ปลูกยางพาราที่ควรพิจารณา
ส่งเสริมไปปลูกปาล์มน้ำมัน 39,492 ไร่

14

แนวทางส่งเสริมการเกษตรที่เหมาะสม
ตามฐานข้อมูลแผนที่เกษตรเชิงรุก (Agri-Map)
จังหวัดสุราษฎร์ธานี

แนวทางการส่งเสริมการเกษตรที่เหมาะสม
ตามฐานข้อมูลแผนที่เกษตรเชิงรุก (Agri - Map)

จังหวัดสุราษฎร์ธานี

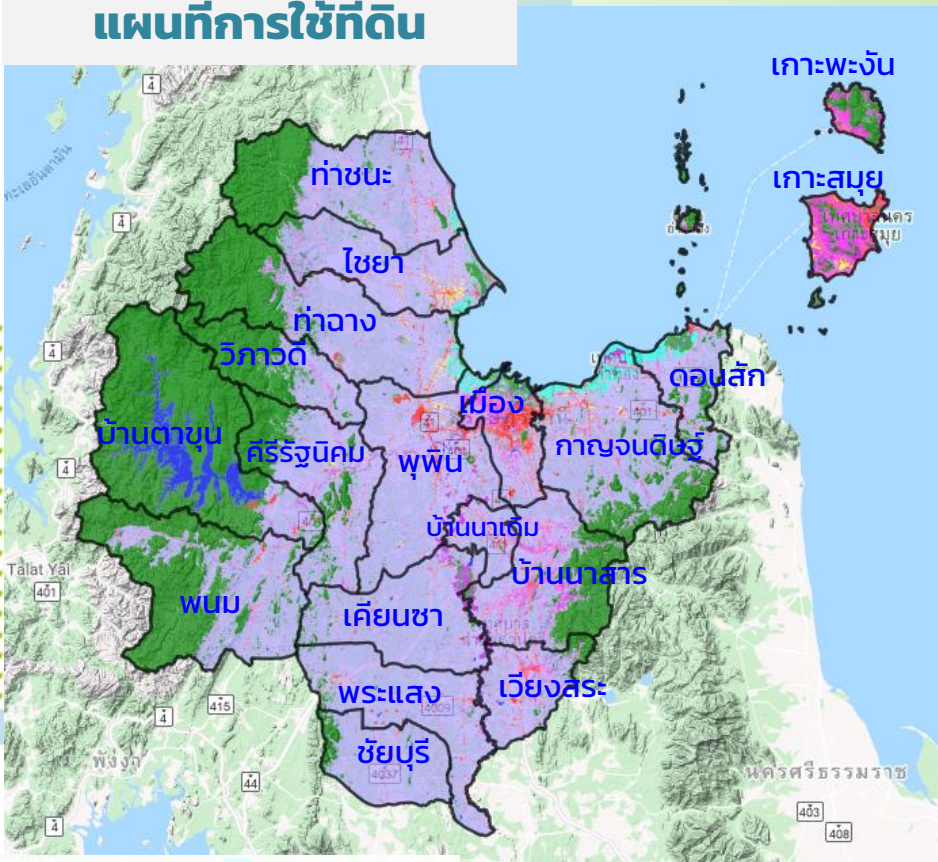


กระทรวงเกษตรและสหกรณ์ 2564

แนวทางส่งเสริมพื้นที่ปลูกพืชเศรษฐกิจสำคัญ

สุราษฎร์ธานี

แผนที่การใช้ที่ดิน



พื้นที่จังหวัด	8,057,168	ไร่
พื้นที่เกษตรกรรม	4,179,510	ไร่ ร้อยละ 51.87
พื้นที่ ส.ป.ก.	1,958,714	ไร่ ร้อยละ 24.31
พื้นที่ชลประทาน	45,202	ไร่ ร้อยละ 1.48

พืชเศรษฐกิจสำคัญที่มีพื้นที่ปลูกมาก
ยางพารา ปาล์มน้ำมัน มะพร้าว ทุเรียน

พืชเศรษฐกิจอนาคตเด่น

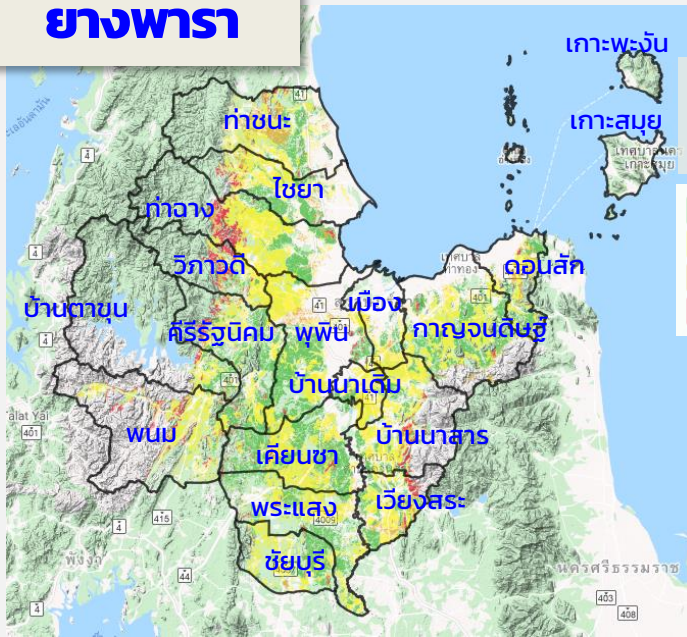
เงาะโรงเรียนนาสาร

แนวทางส่งเสริมพื้นที่ปลูกพืชเศรษฐกิจสำคัญในจังหวัดสุราษฎร์ธานี

ลำดับ	ชนิดพืช	พื้นที่ปลูกจริง (ไร่)	พื้นที่ศักยภาพ (ไร่) (S1+S2)	พื้นที่ปลูกพืชชนิดอื่นในพื้นที่ศักยภาพที่สมควรปรับเปลี่ยน (ไร่) (S3+N)				พื้นที่ปรับเปลี่ยนรวม (ไร่)	หมายเหตุ
				ยางพารา	ปาล์มน้ำมัน	มะพร้าว	ทุเรียน		
1	ยางพารา	2,643,107	1,617,519	-	123,874	13,153	471	137,498	พื้นที่ที่ควรส่งเสริมให้มีการปรับเปลี่ยนไปปลูกยางพารา กระจายอยู่ใน อ. พุนพิน อ. กาญจนดิษฐ์ อ. เมืองสุราษฎร์ธานี เป็นต้น
2	ปาล์มน้ำมัน	1,251,407	2,594,680	53,235	-	2,629	1,923	57,787	พื้นที่ที่ควรส่งเสริมให้มีการปรับเปลี่ยนไปปลูกปาล์มน้ำมัน กระจายอยู่ใน อ.เกาะสมุย . อ. เมืองสุราษฎร์ธานี อ. กาญจนดิษฐ์ เป็นต้น *ไม่ส่งเสริมให้มีการปรับเปลี่ยนพื้นที่ไปปลูกปาล์มน้ำมันเพิ่ม
3	มะพร้าว	134,483	3,007,170	-	81,143		300	81,443	พื้นที่ที่ควรส่งเสริมให้มีการปรับเปลี่ยนไปปลูกมะพร้าว กระจายอยู่ใน อ. พุนพิน อ. กาญจนดิษฐ์ อ. เมืองสุราษฎร์ธานี เป็นต้น
4	ทุเรียน	60,281	3,953,903	66,091	164,187	12,515	-	242,793	พื้นที่ที่ควรส่งเสริมให้มีการปรับเปลี่ยนไปปลูกทุเรียน กระจายอยู่ใน อ. พุนพิน อ. กาญจนดิษฐ์ อ. เมืองสุราษฎร์ธานี เป็นต้น

ตัวอย่างพื้นที่ปลูกปอγωνันและพื้นที่ศักยภาพคงเหลือจังหวัดสุราษฎร์ธานี

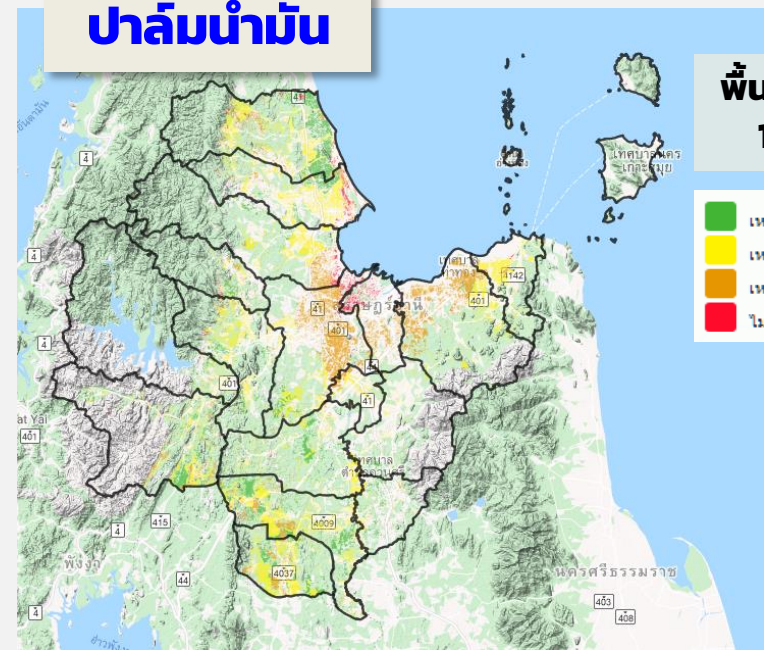
ยางพารา



พื้นที่ปลูกปอγωνัน
2,643,107 ไร่

- เหมาะสมสูง
- เหมาะสมปานกลาง
- เหมาะสมเล็กน้อย
- ไม่เหมาะสม

ปาล์มน้ำมัน



พื้นที่ปลูกปอγωνัน
1,251,407 ไร่

- เหมาะสมสูง
- เหมาะสมปานกลาง
- เหมาะสมเล็กน้อย
- ไม่เหมาะสม

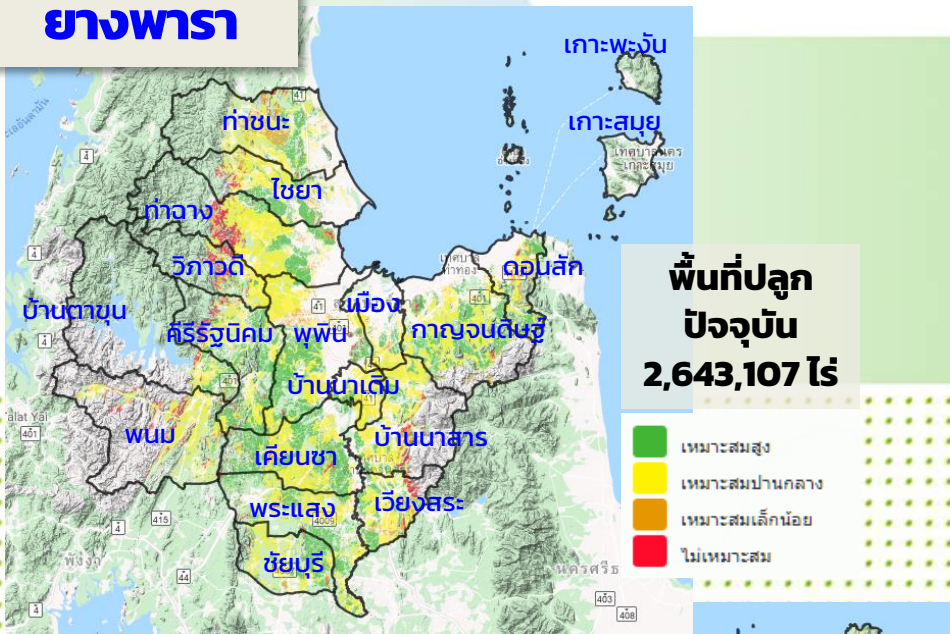
ศักยภาพคงเหลือ
1,617,519 ไร่

- เหมาะสมสูง (คงเหลือ)
- เหมาะสมสูง (ปลูก)
- เหมาะสมปานกลาง (คงเหลือ)
- เหมาะสมปานกลาง (ปลูก)

ศักยภาพคงเหลือ
2,594,680 ไร่

- เหมาะสมสูง (คงเหลือ)
- เหมาะสมสูง (ปลูก)
- เหมาะสมปานกลาง (คงเหลือ)
- เหมาะสมปานกลาง (ปลูก)

ยางพารา

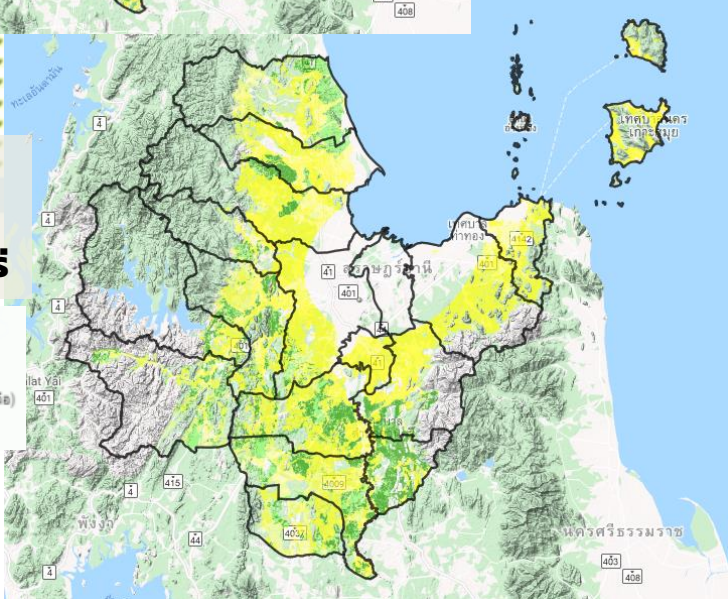


**พื้นที่ปลูก
ปัจจุบัน
2,643,107 ไร่**

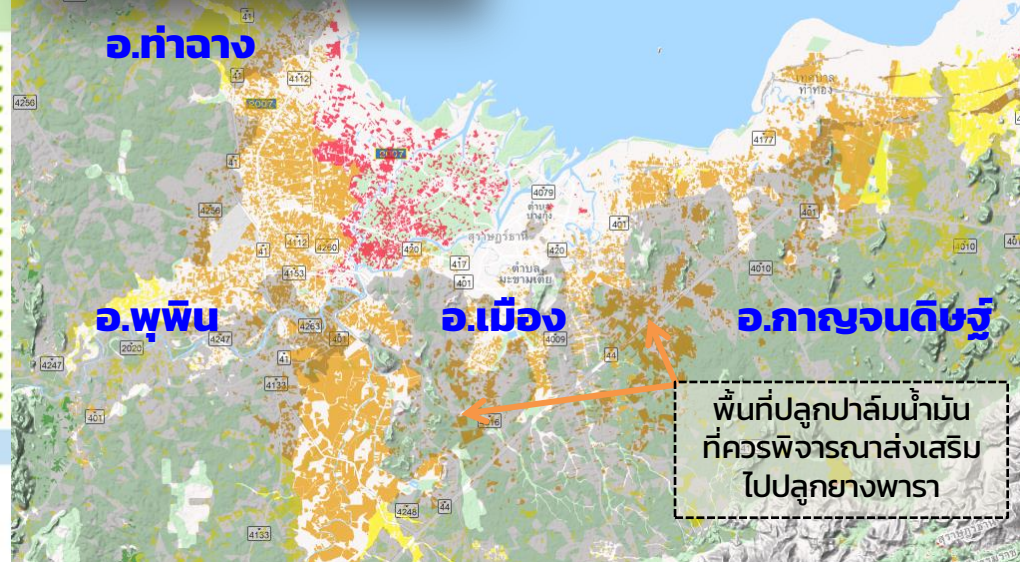
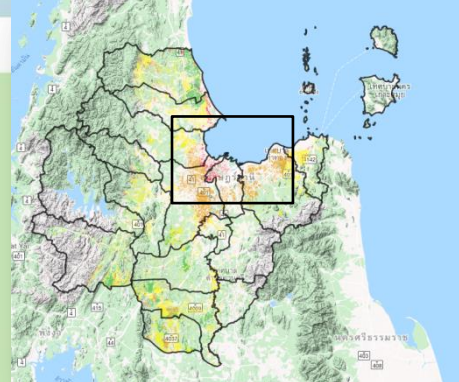
- เหมาะสมสูง
- เหมาะสมปานกลาง
- เหมาะสมเล็กน้อย
- ไม่เหมาะสม

ศักยภาพ คงเหลือ 1,617,519 ไร่

- เหมาะสมสูง (คงเหลือ)
- เหมาะสมสูง (ปลูก)
- เหมาะสมปานกลาง (คงเหลือ)
- เหมาะสมปานกลาง (ปลูก)



พื้นที่ปลูกปาล์มน้ำมัน ที่ควรพิจารณาส่งเสริม ไปปลูกยางพารา ในจังหวัดสุราษฎร์ธานี



บริเวณสีแดงและสีส้มที่ซ้อนทับบนสีเทา คือ
พื้นที่ปลูกปาล์มน้ำมันที่ควรพิจารณาส่งเสริม
ไปปลูกยางพารา 123,874 ไร่

แนวทางส่งเสริมการเกษตรที่เหมาะสม ตามฐานข้อมูลแผนที่เกษตรเชิงรุก(Agri Map)

แนวทางส่งเสริมการเกษตรที่เหมาะสมตามฐานข้อมูลแผนที่เกษตรเชิงรุก (Agri Map) รายจังหวัดนี้ เป็นข้อมูลที่สรุปรูปจากเอกสารแนวทางส่งเสริมการเกษตรที่เหมาะสมตามฐาน ข้อมูลแผนที่เกษตรเชิงรุกรายจังหวัด โดยเน้นพืชเศรษฐกิจสำคัญที่ปลูกมาก 4 ลำดับแรกของจังหวัด ในอนาคตหากมีความต้องการของตลาดเพิ่มขึ้น การขยายพื้นที่ปลูกที่เหมาะสมควรเป็นบริเวณใด และปัจจุบันพื้นที่เหล่านั้นปลูกพืชใดอยู่ ในทางกลับกันพืชที่ปลูกอยู่ในปัจจุบันหากพบว่าปลูกอยู่ในพื้นที่ที่ไม่เหมาะสม ได้ผลผลิตต่ำต้นทุนสูง ควรปรับเปลี่ยนไปเป็นพืชใด

ในการพิจารณาศักยภาพของพื้นที่ต่อพืชชนิดใด ข้อมูลที่นำมาวิเคราะห์ ได้แก่ข้อมูล สภาพพื้นที่ ชนิดดิน ความอุดมสมบูรณ์ของธาตุอาหารพืช ปริมาณฝน ภูมิอากาศ เขตชลประทาน ข้อมูลความต้องการของพืช ที่ตั้งโรงงานหรือแหล่งรับซื้อ ยุทธศาสตร์และนโยบายการผลิตสินค้าสำหรับพืชนั้น เป็นต้น

พื้นที่ศักยภาพคงเหลือสำหรับพืชใด หมายถึงพื้นที่ที่มีความเหมาะสมสูง (S1) หรือปานกลาง (S2) ที่ปัจจุบันยังไม่ได้ปลูกพืชชนิดนั้น การปลูกพืชตรงตามศักยภาพของพื้นที่จะทำให้ได้ผลผลิตดี ต้นทุนการผลิตต่ำ ดูแลรักษาง่าย

เอกสารนี้นำเสนอสรุปแนวทางส่งเสริมการเกษตรที่เหมาะสมรายจังหวัดในรูปแบบของเพาเวอร์พอยต์ ยกตัวอย่างบางพืชและบางบริเวณเท่านั้น ซึ่งข้อมูลที่ใช้ในการจัดทำเอกสารเป็นข้อมูลเชิงพื้นที่ที่กระทรวงเกษตรและสหกรณ์เผยแพร่สำหรับประชาชนทั่วไป เข้าถึงได้สะดวก ผ่านแอปพลิเคชัน Agri-Map online

.....



กระทรวงศึกษาธิการและสภกรณ 2564