

# **แนวทางส่งเสริมการเกษตรที่เหมาะสม ตามฐานข้อมูลแผนที่เกษตรเชิงรุก (Agri-Map) ของจังหวัดในภาคตะวันออก**

**1. จันทบุรี**

**2. ฉะเชิงเทรา**

**3. ชลบุรี**

**4. ตราด**

**5. ปราจีนบุรี**

**6. ระยอง**

**7. สระแก้ว**

**กระทรวงเกษตรและสหกรณ์ 2564**

1

**แนวทางส่งเสริมการเกษตรที่เหมาะสม  
ตามฐานข้อมูลแผนที่เกษตรเชิงรุก (Agri-Map)  
จังหวัดจันทบุรี**

แนวทางการส่งเสริมการเกษตรที่เหมาะสม  
ตามฐานข้อมูลแผนที่เกษตรเชิงรุก (Agri - Map)

จังหวัดจันทบุรี

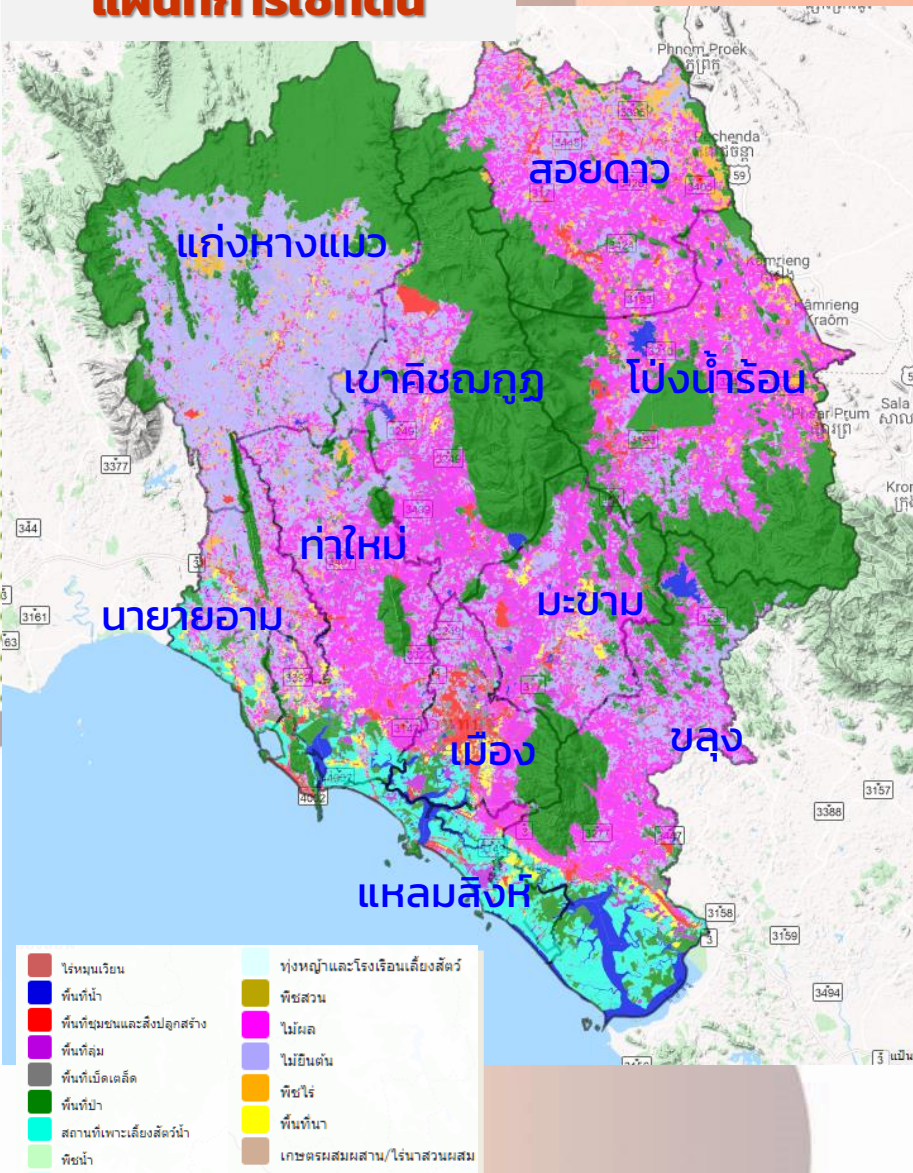


กระทรวงเกษตรและสหกรณ์ 2564

# แนวทางส่งเสริมพื้นที่ปลูกพืชเศรษฐกิจสำคัญ

# จันทบุรี

## แผนที่การใช้ที่ดิน



พื้นที่จังหวัด	3,961,250	ไร่
พื้นที่เกษตรกรรม	2,278,728	ไร่ ร้อยละ 57.53
พื้นที่ ส.ป.ก.	399,717	ไร่ ร้อยละ 9.99
พื้นที่ชลประทาน	166,913	ไร่ ร้อยละ 4.16

**พืชเศรษฐกิจสำคัญที่มีพื้นที่ปลูกมาก**  
**ยางพารา มังคุด ลำไย ทุเรียน**

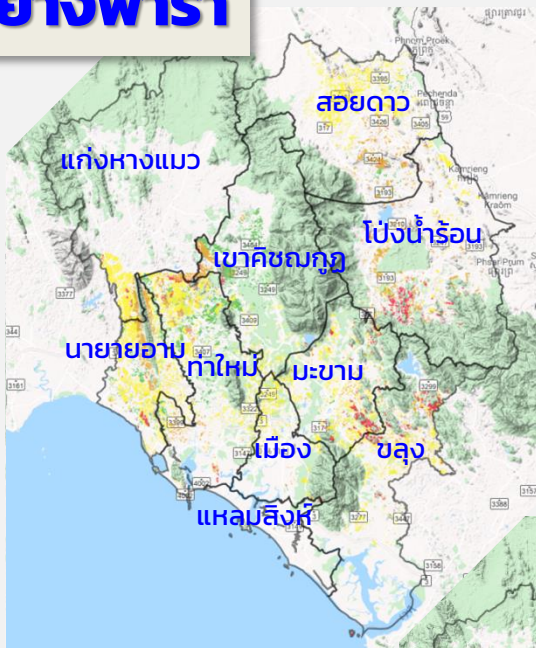
**พืชเศรษฐกิจอนาคตเด่น**  
**กล้วยไข่ โทโก้ กระวาน เร่วหอม**

# แนวทางส่งเสริมพื้นที่ปลูกพืชเศรษฐกิจสำคัญในจังหวัดจันทบุรี

ลำดับ	ชนิดพืช	พื้นที่ปลูกจริง (ไร่)	พื้นที่ศักยภาพ (ไร่) (S1+S2)	พื้นที่ปลูกพืชชนิดอื่นในพื้นที่ศักยภาพที่สมควรปรับเปลี่ยน (ไร่) (S3+N)			พื้นที่ปรับเปลี่ยนรวม (ไร่)	หมายเหตุ
				มังคุด	มันสำปะหลัง	ยางพารา		
1	ยางพารา	381,750	842,440	121,149	-	-	121,149	พื้นที่ที่ควรส่งเสริมให้มีการปรับเปลี่ยนไปปลูกยางพารา กระจายอยู่ใน อ. ชลุม อ.มะขาม อ.เมือง อ.แหลมสิงห์ เป็นต้น
2	มังคุด	356,037	959,417	-	49,884	41,120	91,004	พื้นที่ที่ควรส่งเสริมให้มีการปรับเปลี่ยนไปปลูกมังคุด กระจายอยู่ใน อ. สอยดาว อ.โป่งน้ำร้อน อ.นายายอาม อ.ท่าใหม่ อ.เขาคิชฌกูฏ เป็นต้น
3	ลำไย	324,482	63,889	-	16,980	41,120	58,100	พื้นที่ที่ควรส่งเสริมให้มีการปรับเปลี่ยนไปปลูกลำไย กระจายอยู่ใน อ. สอยดาว อ.โป่งน้ำร้อน อ.แก่งหางแมว เป็นต้น
4	ทุเรียน	200,089	1,024,348	-	49,884	41,120	91,004	พื้นที่ที่ควรส่งเสริมให้มีการปรับเปลี่ยนไปปลูกทุเรียน กระจายอยู่ใน อ. สอยดาว อ.โป่งน้ำร้อน อ.ท่าใหม่ เป็นต้น

# ตัวอย่างพื้นที่ปลูกปัจจุบันและพื้นที่ศักยภาพคงเหลือจังหวัดจันทบุรี

## ยางพารา

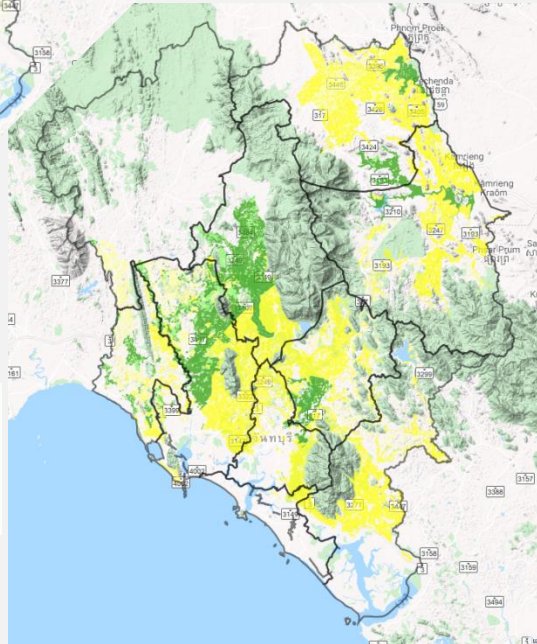


พื้นที่ปลูกปัจจุบัน  
381,750 ไร่

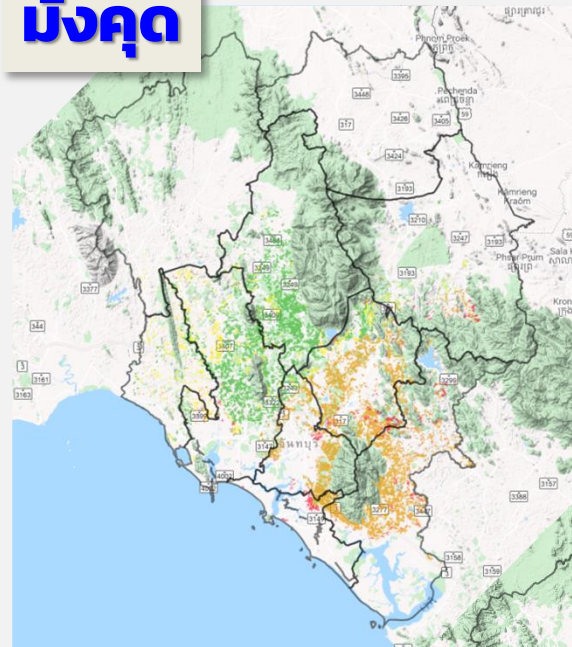
- เหมาะสมสูง
- เหมาะสมปานกลาง
- เหมาะสมเล็กน้อย
- ไม่เหมาะสม

ศักยภาพคงเหลือ  
842,440 ไร่

- เหมาะสมสูง (คงเหลือ)
- เหมาะสมสูง (ปลูก)
- เหมาะสมปานกลาง (คงเหลือ)
- เหมาะสมปานกลาง (ปลูก)



## มังคุด

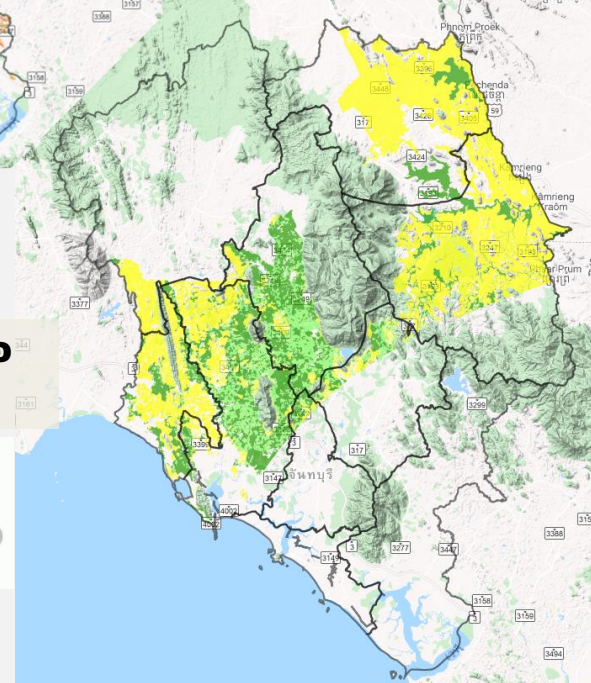


พื้นที่ปลูกปัจจุบัน  
356,037 ไร่

- เหมาะสมสูง
- เหมาะสมปานกลาง
- เหมาะสมเล็กน้อย
- ไม่เหมาะสม

ศักยภาพคงเหลือ  
959,417 ไร่

- เหมาะสมสูง (คงเหลือ)
- เหมาะสมสูง (ปลูก)
- เหมาะสมปานกลาง (คงเหลือ)
- เหมาะสมปานกลาง (ปลูก)



# มังคุด

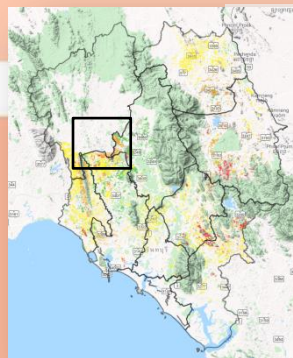
พื้นที่ปลูกปัจจุบัน  
356,037 ไร่

- เหมาะสมสูง
- เหมาะสมปานกลาง
- เหมาะสมเล็กน้อย
- ไม่เหมาะสม

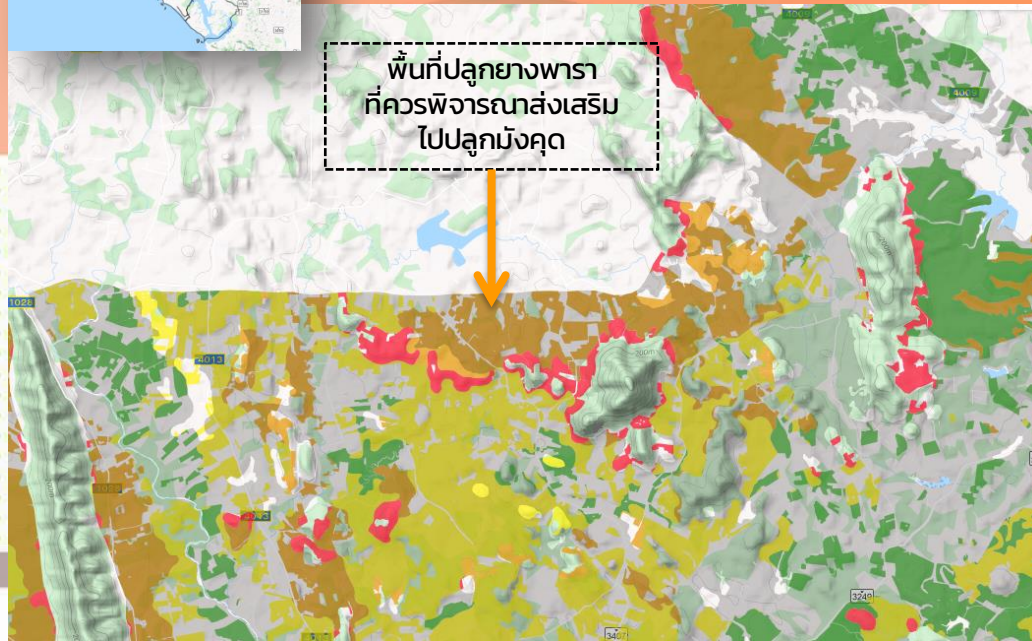
ศักยภาพคงเหลือ  
959,417 ไร่

- เหมาะสมสูง (คงเหลือ)
- เหมาะสมสูง (ปลูก)
- เหมาะสมปานกลาง (คงเหลือ)
- เหมาะสมปานกลาง (ปลูก)

## พื้นที่ปลูกยางพาราที่ควรพิจารณา ส่งเสริมไปปลูกมังคุด ในจังหวัดจันทบุรี



พื้นที่ปลูกยางพารา  
ที่ควรพิจารณาส่งเสริม  
ไปปลูกมังคุด



บริเวณสีแดงและสีส้มที่ซ้อนทับบนสีเทา คือ  
พื้นที่ปลูกยางพาราที่ควรพิจารณาส่งเสริมไปปลูกมังคุด 41,120 ไร่

# 2

## แนวทางส่งเสริมการเกษตรที่เหมาะสม ตามฐานข้อมูลแผนที่เกษตรเชิงรุก (Agri-Map) จังหวัดฉะเชิงเทรา

แนวทางการส่งเสริมการเกษตรที่เหมาะสม  
ตามฐานข้อมูลแผนที่เกษตรเชิงรุก (Agri - Map)

จังหวัดฉะเชิงเทรา

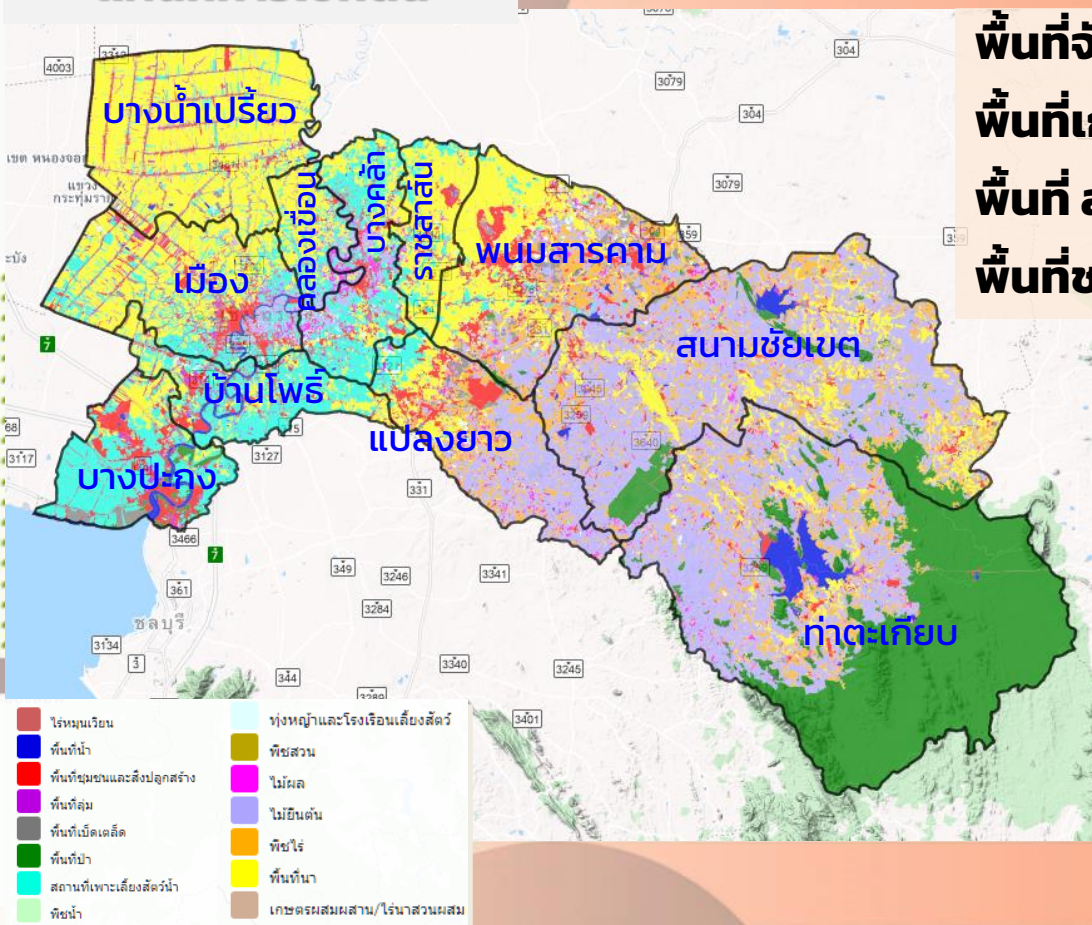


กระทรวงเกษตรและสหกรณ์ 2564

# แนวทางส่งเสริมพื้นที่ปลูกพืชเศรษฐกิจสำคัญ

# ฉะเชิงเทรา

## แผนที่การใช้ที่ดิน



พื้นที่จังหวัด	3,344,375	ไร่	
พื้นที่เกษตรกรรม	2,246,808	ไร่	ร้อยละ 67.18
พื้นที่ ส.ป.ก.	977,119	ไร่	ร้อยละ 29.22
พื้นที่ชลประทาน	954,332	ไร่	ร้อยละ 28.54

**พืชเศรษฐกิจสำคัญที่มีพื้นที่ปลูกมาก**  
ข้าว ยางพารา มันสำปะหลัง ปาล์มน้ำมัน

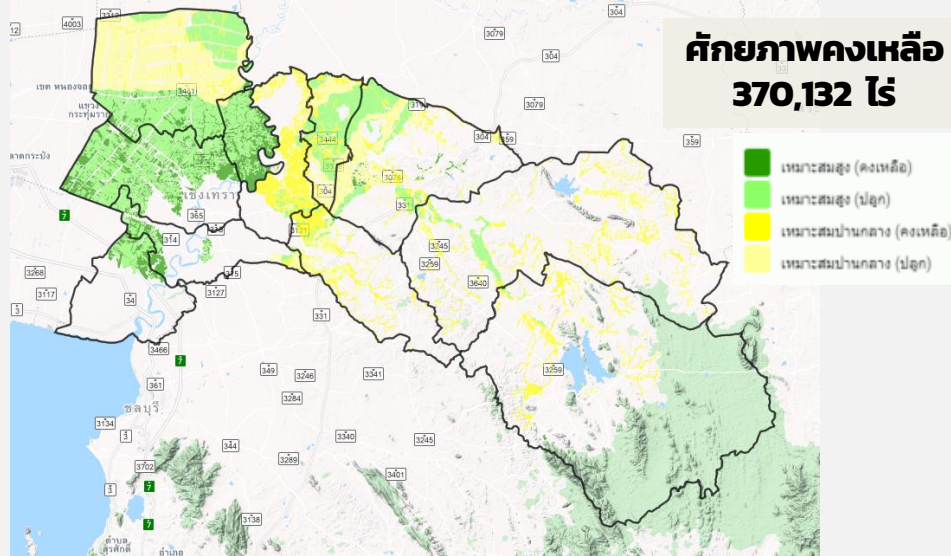
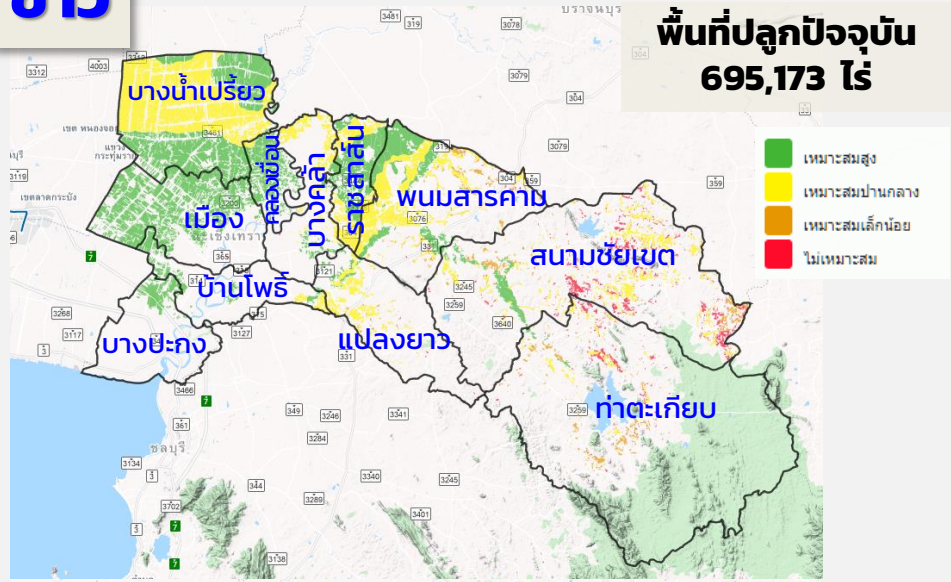
**พืชเศรษฐกิจอนาคตเด่น**  
มะพร้าว น้ำหอม บางคล้า มะม่วง

# แนวทางส่งเสริมพื้นที่ปลูกพืชเศรษฐกิจสำคัญในจังหวัดฉะเชิงเทรา

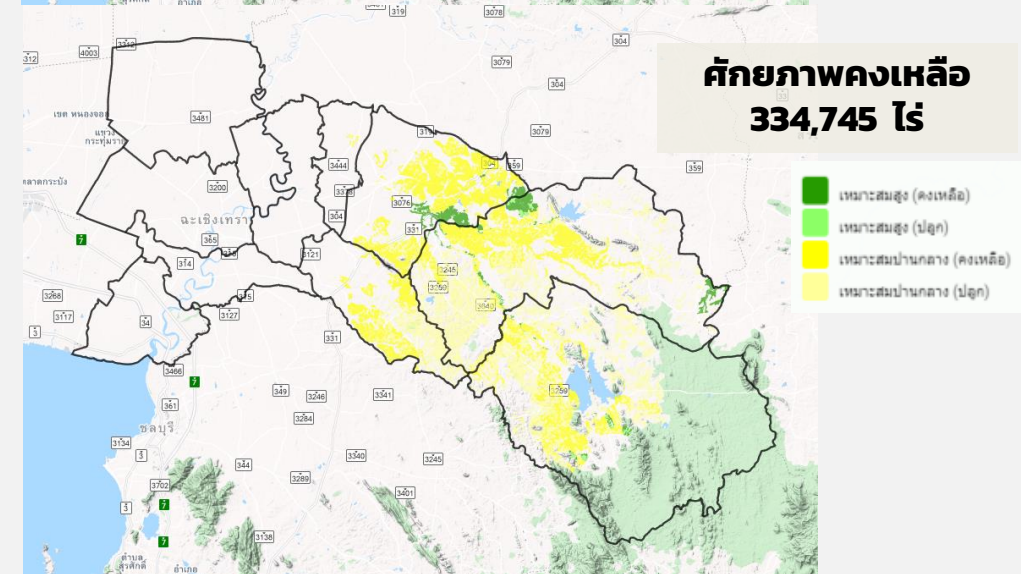
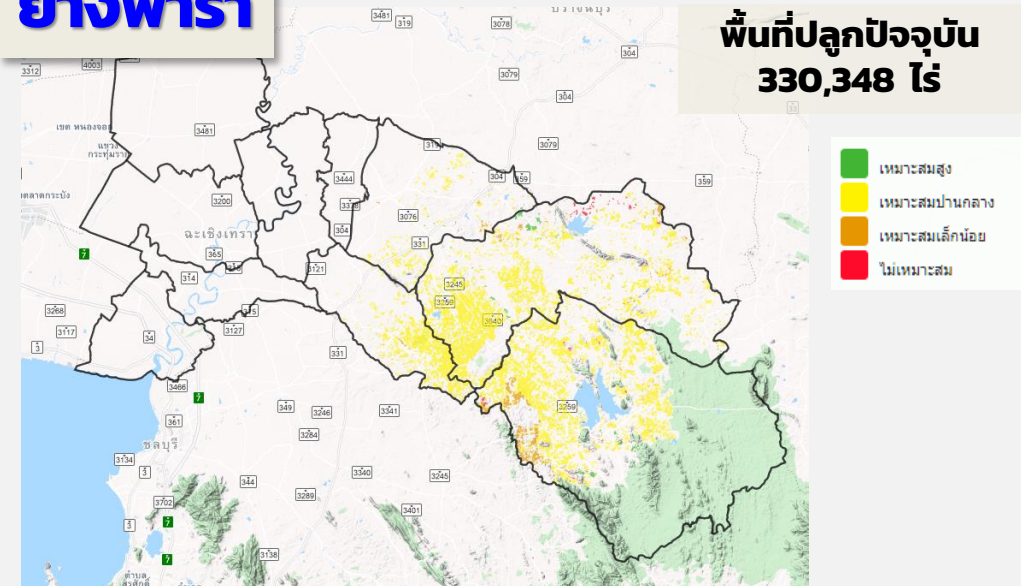
ลำดับ	ชนิดพืช	พื้นที่ปลูกจริง (ไร่)	พื้นที่ศักยภาพ (ไร่) (S1+S2)	พื้นที่ปลูกพืชชนิดอื่นในพื้นที่ศักยภาพที่สมควรปรับเปลี่ยน (ไร่) (S3+N)					พื้นที่ปรับเปลี่ยนรวม (ไร่)	หมายเหตุ
				ข้าว	ยางพารา	มันสำปะหลัง	มะพร้าว	ปาล์มน้ำมัน		
1	ข้าว	695,173	370,132	-	3,044	20,395	10,133	8,337	41,909	พื้นที่ที่ควรส่งเสริมให้มีการปรับเปลี่ยนไปปลูกข้าว กระจายอยู่ใน อ.คลองเขื่อน อ.บางคล้า อ.เมือง อ.สนามชัยเขต อ.พนมสารคาม อ.แปลงยาว เป็นต้น
2	ยางพารา	330,348	334,745	23,254	-	49,858	-	17,650	90,762	พื้นที่ที่ควรส่งเสริมให้มีการปรับเปลี่ยนไปปลูกยางพารา กระจายอยู่ใน อ.พนมสารคาม อ.ท่าตะเกียบ อ.สนามชัยเขต อ.คลองเขื่อน อ.แปลงยาว เป็นต้น
3	มันสำปะหลัง	209,472	221,889	10,840	-	-	-	13,463	24,303	พื้นที่ที่ควรส่งเสริมให้มีการปรับเปลี่ยนไปปลูกมันสำปะหลัง กระจายอยู่ใน อ.ท่าตะเกียบ อ.สนามชัยเขต อ.แปลงยาว เป็นต้น
4	ปาล์มน้ำมัน	39,476	-	-	-	-	-	-	-	ควรพิจารณาหาแนวทางในการเพิ่มประสิทธิภาพการผลิต 1. ปรับปรุงคุณภาพดิน 2. สนับสนุนแหล่งน้ำเพิ่มเติม
5	มะพร้าว (พืชโตเด่น)	13,703	401,999	22,178	-	47,582	-	16,205	85,965	พื้นที่ที่ควรส่งเสริมให้มีการปรับเปลี่ยนไปปลูกมะพร้าว กระจายอยู่ใน อ.คลองเขื่อน อ.บางคล้า และ อ.เมือง

# ตัวอย่างพื้นที่ปลูกปัจจุบันและพื้นที่ศักยภาพคงเหลือจังหวัดฉะเชิงเทรา

## ข้าว



## ยางพารา





3

แนวทางส่งเสริมการเกษตรที่เหมาะสม  
ตามฐานข้อมูลแผนที่เกษตรเชิงรุก (Agri-Map)  
จังหวัดชลบุรี

แนวทางการส่งเสริมการเกษตรที่เหมาะสม  
ตามฐานข้อมูลแผนที่เกษตรเชิงรุก (Agri - Map)

จังหวัดชลบุรี

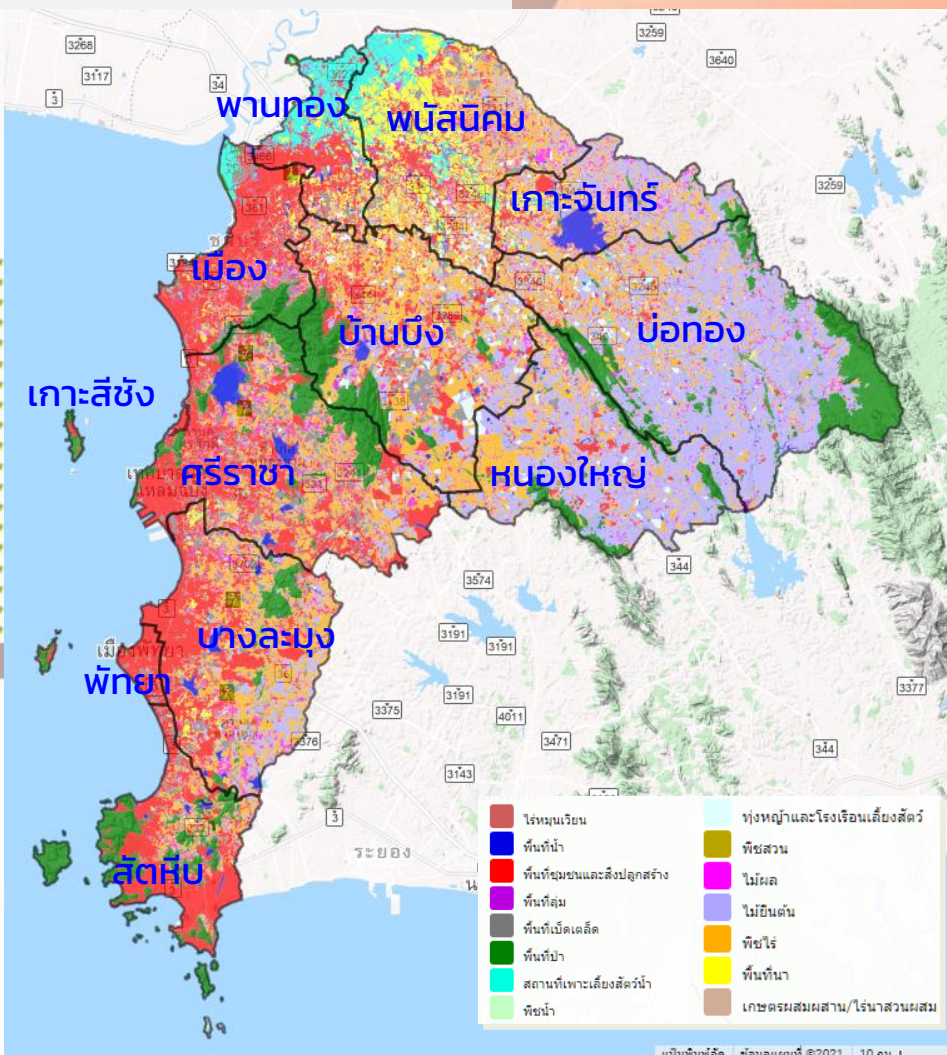


กระทรวงเกษตรและสหกรณ์ 2564

# แนวทางส่งเสริมพื้นที่ปลูกพืชเศรษฐกิจสำคัญ

# ชลบุรี

## แผนที่การใช้ที่ดิน



พื้นที่จังหวัด	2,726,875	ไร่	
พื้นที่เกษตรกรรม	1,575,15	ไร่	ร้อยละ 57.76
พื้นที่ ส.ป.ก.	648,835	ไร่	ร้อยละ 23.79
พื้นที่ชลประทาน	110,147	ไร่	ร้อยละ 4.04

**พืชเศรษฐกิจสำคัญที่มีพื้นที่ปลูกมาก**  
**ยางพารา มันสำปะหลัง อ้อย ข้าวโพด**

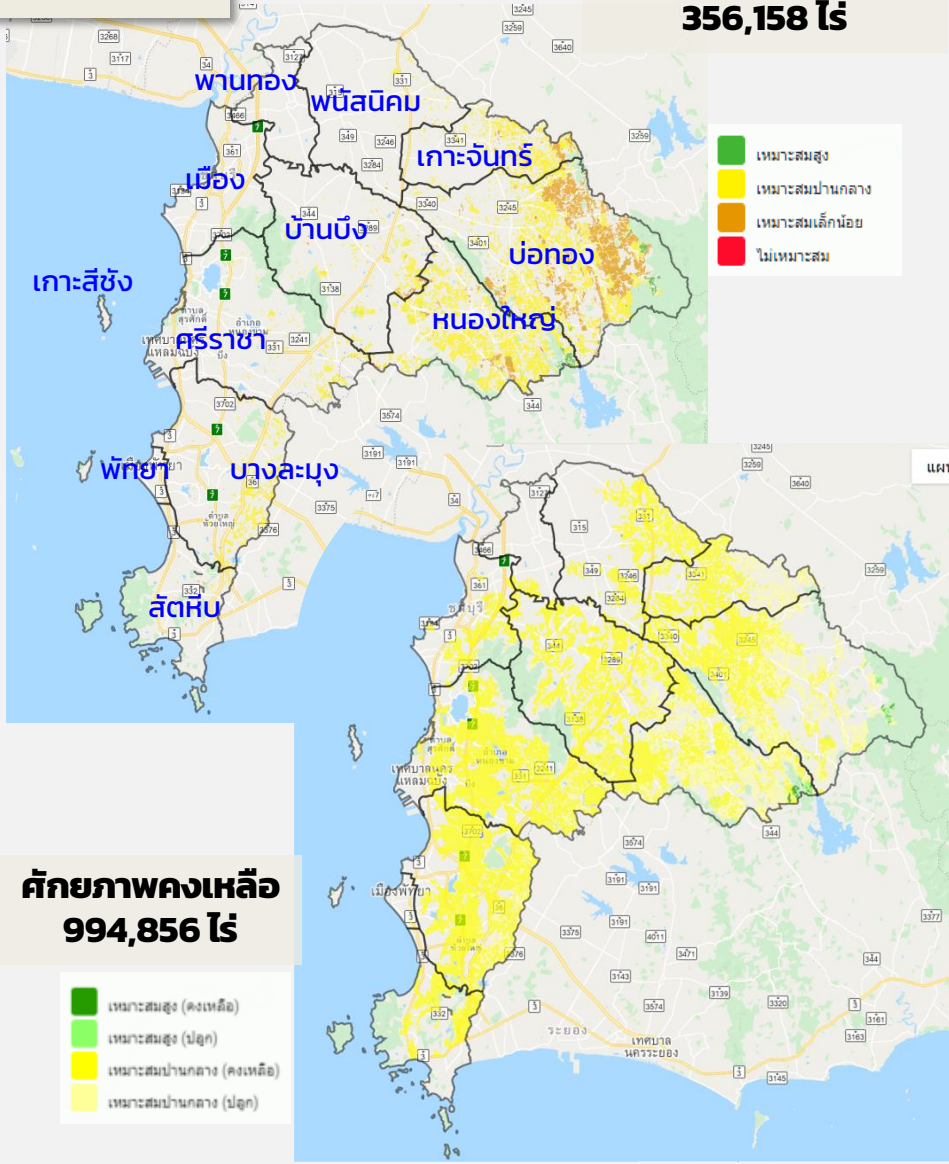
**พืชเศรษฐกิจอนาคตเด่น**  
**สับปะรด ทุเรียน**

# แนวทางส่งเสริมพื้นที่ปลูกพืชเศรษฐกิจสำคัญในจังหวัดชลบุรี

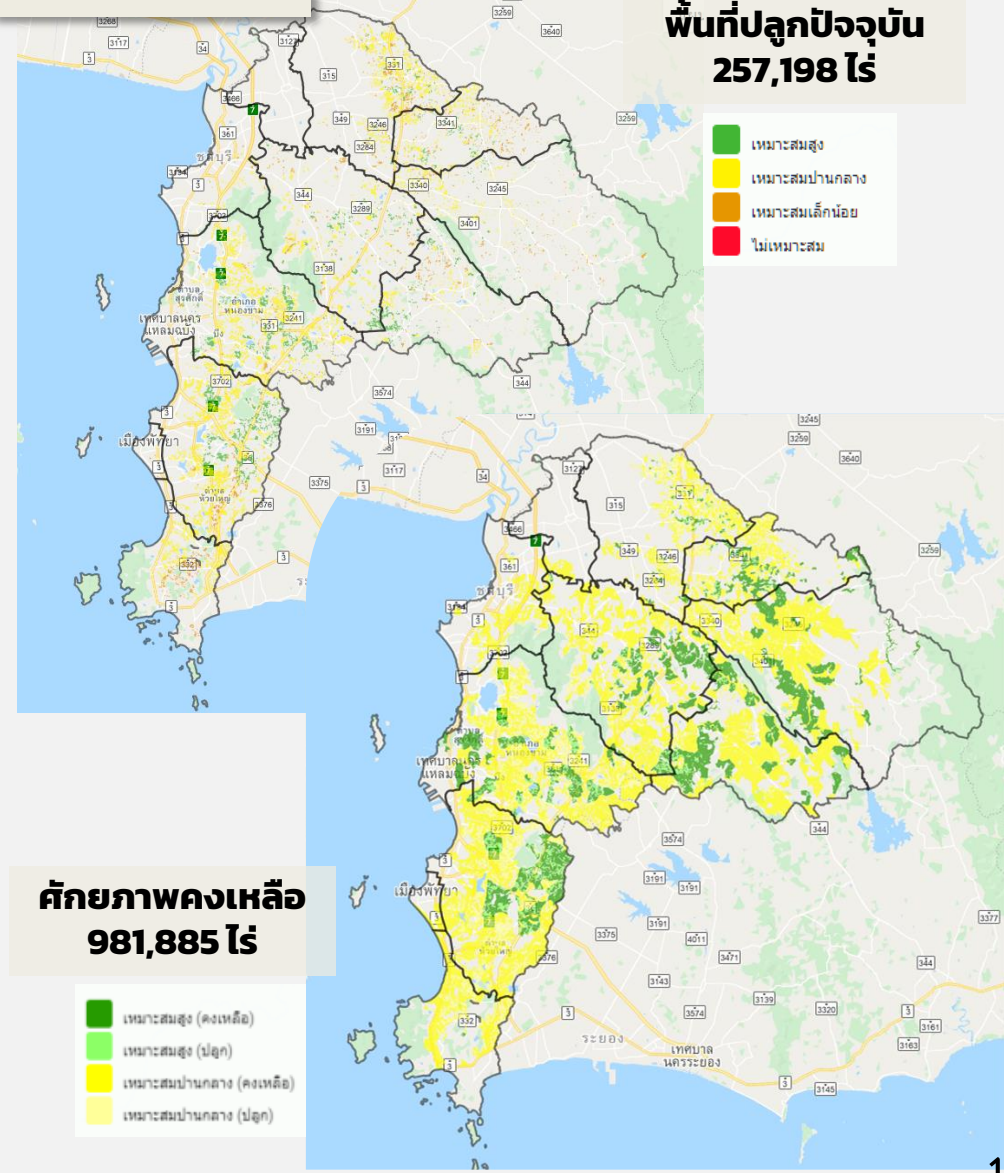
ลำดับ	ชนิดพืช	พื้นที่ปลูกจริง (ไร่)	พื้นที่ศักยภาพ (ไร่) (S1+S2)	พื้นที่ปลูกพืชชนิดอื่นในพื้นที่ศักยภาพที่สมควรปรับเปลี่ยน (ไร่) (S3+N)					พื้นที่ปรับเปลี่ยนรวม (ไร่)	หมายเหตุ
				ข้าว	มะพร้าว	อ้อย	มังคุด	ปาล์มน้ำมัน		
1	ยางพารา	356,158	994,856	13,356	2,301	30,410	1,491	82,354	129,912	พื้นที่ที่ควรส่งเสริมให้มีการปรับเปลี่ยนไปปลูกยางพารา กระจายอยู่ใน อ.หนองใหญ่ อ.บ่อทอง อ.บ้านบึง เป็นต้น
2	มันสำปะหลัง	257,198	981,885	13,870	3,718	30,250	1,481	74,633	123,952	พื้นที่ที่ควรส่งเสริมให้มีการปรับเปลี่ยนไปปลูกมันสำปะหลังกระจายอยู่ใน อ.หนองใหญ่ อ.บ่อทอง อ.บ้านบึง เป็นต้น
3	อ้อย	158,634	870,064	7,485	1,948	-	1,325	72,155	82,913	พื้นที่ที่ควรส่งเสริมให้มีการปรับเปลี่ยนไปปลูกอ้อยกระจายอยู่ใน อ.หนองใหญ่ อ.บ่อทอง อ.บ้านบึง เป็นต้น
4	ปาล์มน้ำมัน	124,521	-	-	-	-	-	-	-	ควรพิจารณาหาแนวทางในการเพิ่มประสิทธิภาพการผลิต 1.ปรับปรุงคุณภาพดิน 2. สนับสนุนแหล่งน้ำเพิ่มเติม
5	สับปะรด (พีชโตดเด่น)	40,929	1,416,462	13,043	4,914	-	1,934	104,203	124,094	พื้นที่ที่ควรส่งเสริมให้มีการปรับเปลี่ยนไปปลูกสับปะรด กระจายอยู่ใน อ.หนองใหญ่ อ.บ่อทอง อ.บ้านบึง เป็นต้น
6	ทุเรียน (พีชโตดเด่น)	1,113	43,610	-	-	-	-	9,630	9,630	พื้นที่ที่ควรส่งเสริมให้มีการปรับเปลี่ยนไปปลูกทุเรียน อยู่ใน อ.บ่อทอง

# ตัวอย่างพื้นที่ปลูกปัจจุบันและพื้นที่ศักยภาพคงเหลือจังหวัดชลบุรี

## ยางพารา

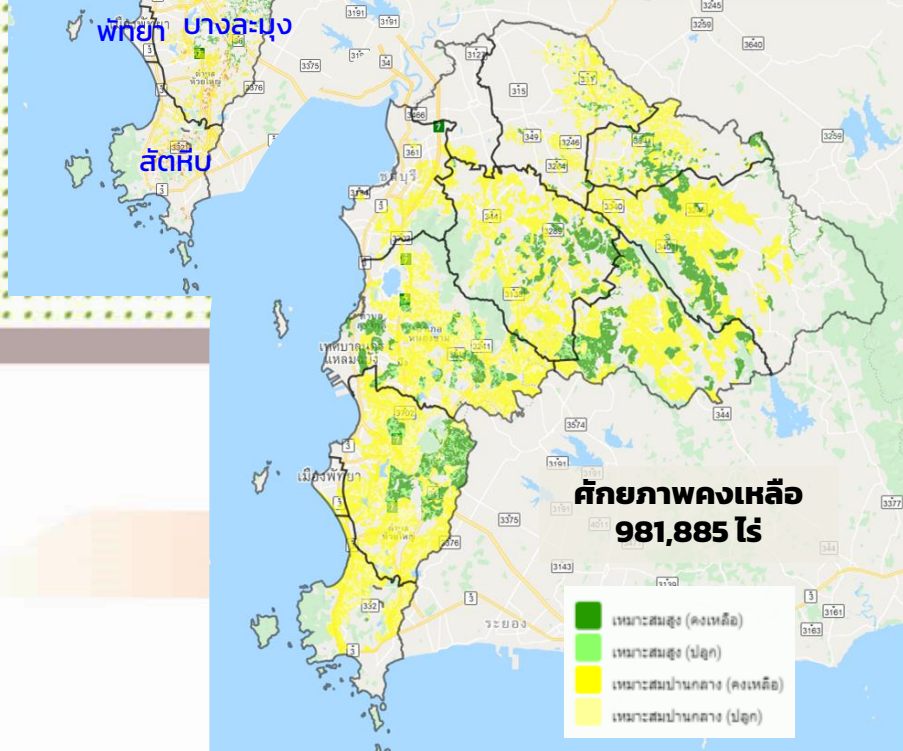
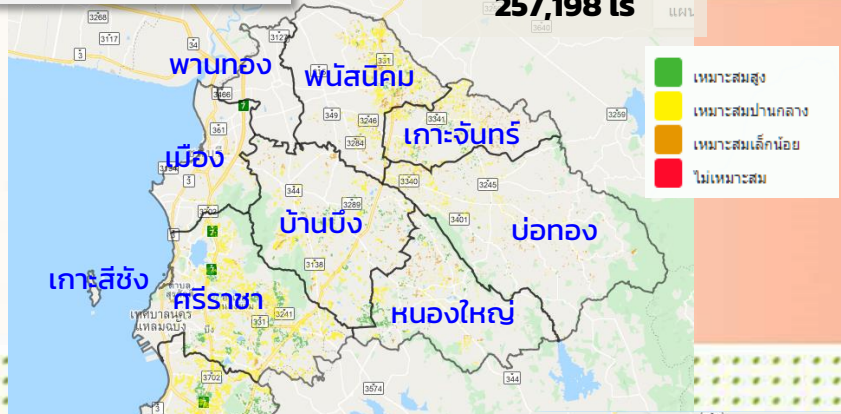


## มันสำปะหลัง

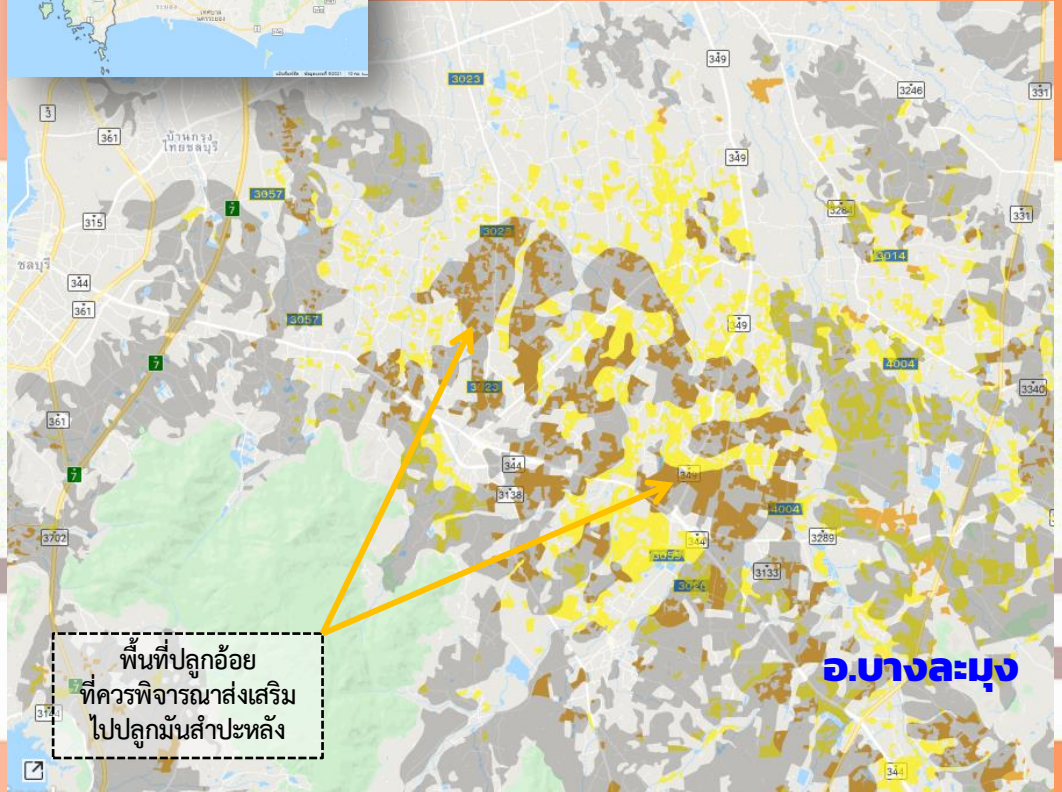
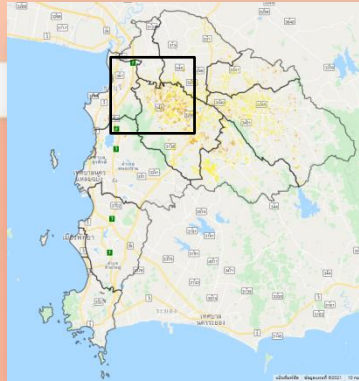


# มันสำปะหลัง

พื้นที่ปลูกปัจจุบัน  
257,198 ไร่



# พื้นที่ปลูกอ้อยที่ควรพิจารณา ส่งเสริมไปปลูกมันสำปะหลัง ในจังหวัดชลบุรี



พื้นที่ปลูกอ้อย  
ที่ควรพิจารณาส่งเสริม  
ไปปลูกมันสำปะหลัง

บริเวณสีแดงและสีส้มที่ซ้อนทับบนสีเทา คือ  
พื้นที่ปลูกอ้อยที่ควรพิจารณาส่งเสริมไปปลูกมันสำปะหลัง 30,250 ไร่

4

แนวทางส่งเสริมการเกษตรที่เหมาะสม  
ตามฐานข้อมูลแผนที่เกษตรเชิงรุก (Agri-Map)  
จังหวัดตราด

แนวทางการส่งเสริมการเกษตรที่เหมาะสม  
ตามฐานข้อมูลแผนที่เกษตรเชิงรุก (Agri - Map)

จังหวัดตราด

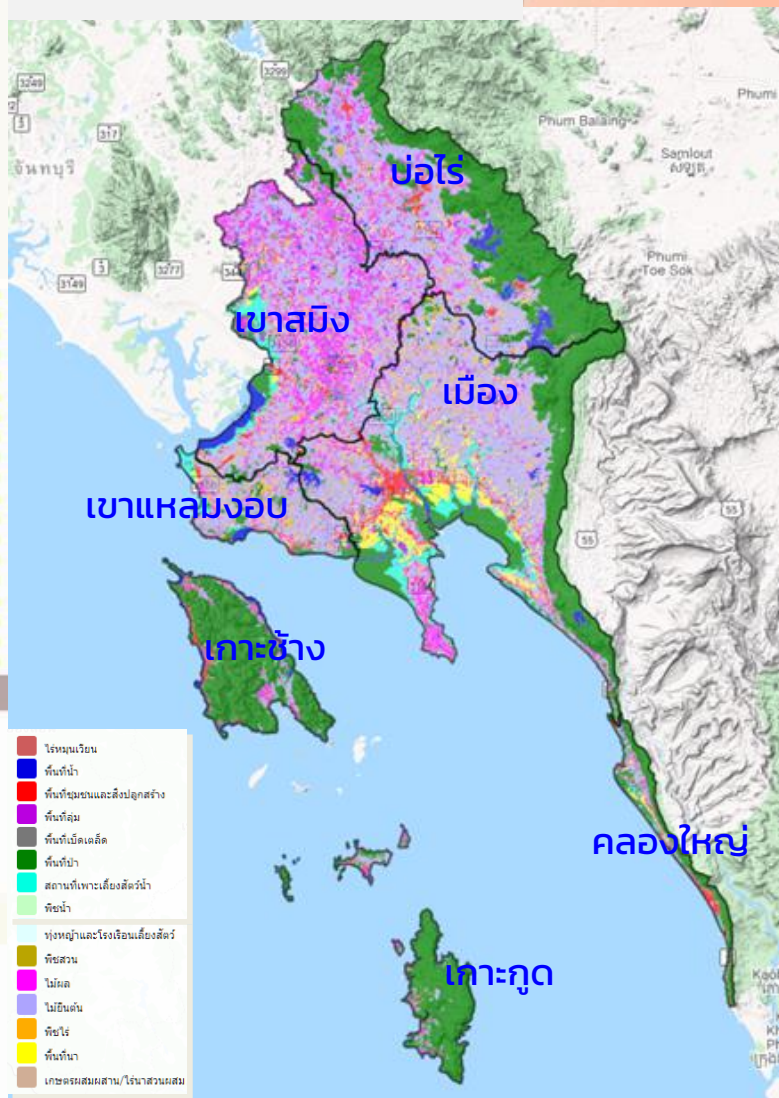


กระทรวงเกษตรและสหกรณ์ 2564

# แนวทางส่งเสริมพื้นที่ปลูกพืชเศรษฐกิจสำคัญ

# ตราด

## แผนที่การใช้ที่ดิน



พื้นที่จังหวัด	1,761,875	ไร่	
พื้นที่เกษตรกรรม	991,711	ไร่	ร้อยละ 56.29
พื้นที่ ส.ป.ก.	490,552	ไร่	ร้อยละ 28.00
พื้นที่ชลประทาน	113,713	ไร่	ร้อยละ 6.00

**พืชเศรษฐกิจสำคัญที่มีพื้นที่ปลูกมาก**

**ยางพารา เงาะ ปาล์มน้ำมัน มังคุด**

**พืชเศรษฐกิจอนาคตเด่น**

**สับปะรดตราดสีทอง ทุเรียน**

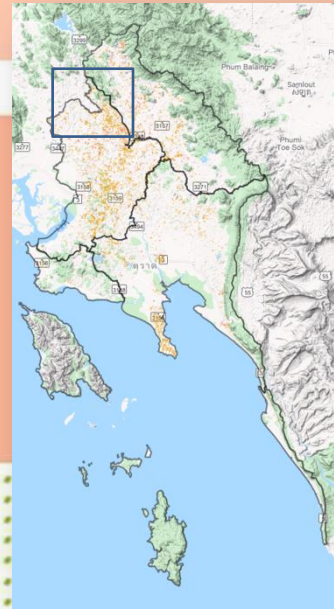
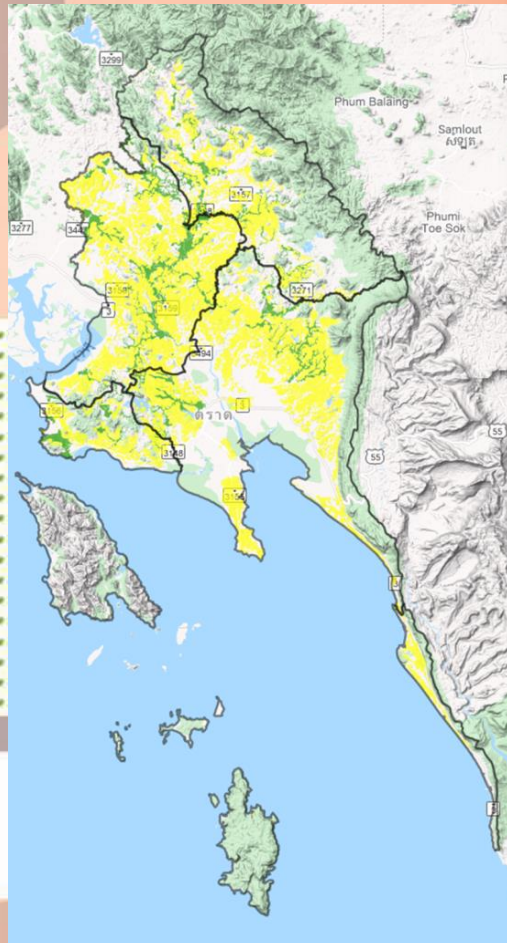
**มะพร้าวน้ำหอม กาแฟ**

# แนวทางส่งเสริมพื้นที่ปลูกพืชเศรษฐกิจสำคัญในจังหวัดตราด

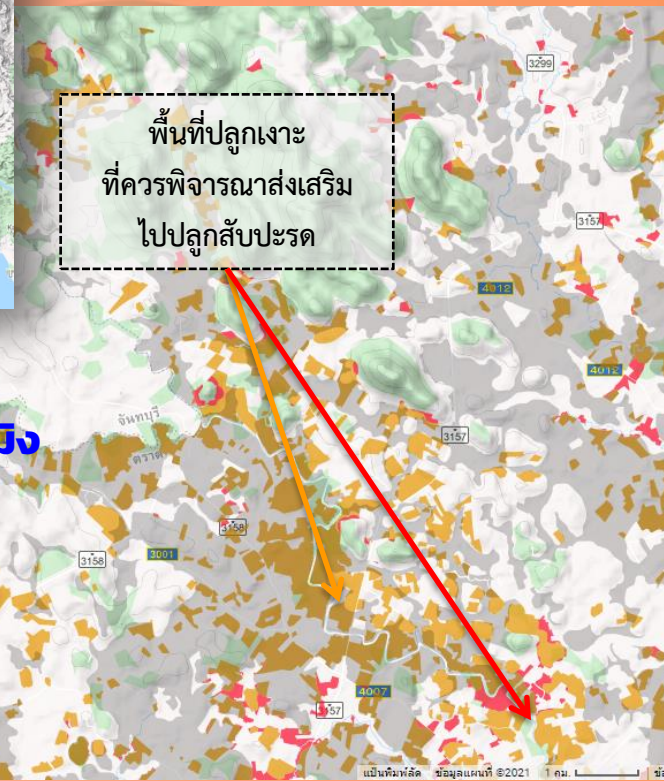
ลำดับ	ชนิดพืช	พื้นที่ปลูกจริง (ไร่)	พื้นที่ศักยภาพ (ไร่) (S1+S2)	พื้นที่ปลูกพืชชนิดอื่นในพื้นที่ศักยภาพที่สมควรปรับเปลี่ยน (ไร่) (S3+N)				พื้นที่ปรับเปลี่ยนรวม (ไร่)	หมายเหตุ
				เงาะ	มังคุด	ทุเรียน	ยางพารา		
1	ยางพารา	449,067	147,986	37,647	29,975	-	-	67,622	พื้นที่ที่ควรส่งเสริมให้มีการปรับเปลี่ยนไปปลูกยางพารา กระจายอยู่ใน อ.เขาสมิง อ.เมือง อ.บ่อไร่ เป็นต้น
2	เงาะ	98,636	-	-	-	-	-	-	ควรพิจารณาหาแนวทางในการเพิ่มประสิทธิภาพการผลิต 1. ปรับปรุงคุณภาพดิน 2. สนับสนุนแหล่งน้ำเพิ่มเติม
3	ปาล์มน้ำมัน	79,252	321,145	41,411	31,836	26,731	26,537	126,515	พื้นที่ที่ควรส่งเสริมให้มีการปรับเปลี่ยนไปปลูกปาล์มน้ำมันกระจายอยู่ใน อ.เขาสมิง อ.เมือง อ.บ่อไร่ เป็นต้น
4	มังคุด	72,089	-	-	-	-	-	-	ควรพิจารณาหาแนวทางในการเพิ่มประสิทธิภาพการผลิต 1. ปรับปรุงคุณภาพดิน 2. สนับสนุนแหล่งน้ำเพิ่มเติม
5	สับปะรด (พืชโตเต๋น)	18,083	600,973	77,078	56,681	50,546	-	184,305	พื้นที่ที่ควรส่งเสริมให้มีการปรับเปลี่ยนไปปลูกสับปะรดกระจายอยู่ใน อ.เขาสมิง อ.เมือง อ.บ่อไร่ เป็นต้น



# สืบประวัติ



## พื้นที่ปลูกเงาะที่ควรพิจารณา ส่งเสริมไปปลูกสับปะรด ในจังหวัดตราด



พื้นที่ปลูกปัจจุบัน  
18,083 ไร่

- เหมาะสมสูง
- เหมาะสมปานกลาง
- เหมาะสมเล็กน้อย
- ไม่เหมาะสม

ศักยภาพคงเหลือ  
600,973 ไร่

- เหมาะสมสูง (คงเหลือ)
- เหมาะสมสูง (ปลูก)
- เหมาะสมปานกลาง (คงเหลือ)
- เหมาะสมปานกลาง (ปลูก)

บริเวณสีแดงและสีส้มที่ซ้อนทับบนสีเทา คือ  
พื้นที่ปลูกเงาะที่ควรพิจารณาส่งเสริมไปปลูกสับปะรด 77,078 ไร่

5

**แนวทางส่งเสริมการเกษตรที่เหมาะสม  
ตามฐานข้อมูลแผนที่เกษตรเชิงรุก (Agri-Map)  
จังหวัดปราจีนบุรี**

แนวทางการส่งเสริมการเกษตรที่เหมาะสม  
ตามฐานข้อมูลแผนที่เกษตรเชิงรุก (Agri - Map)

จังหวัดปราจีนบุรี

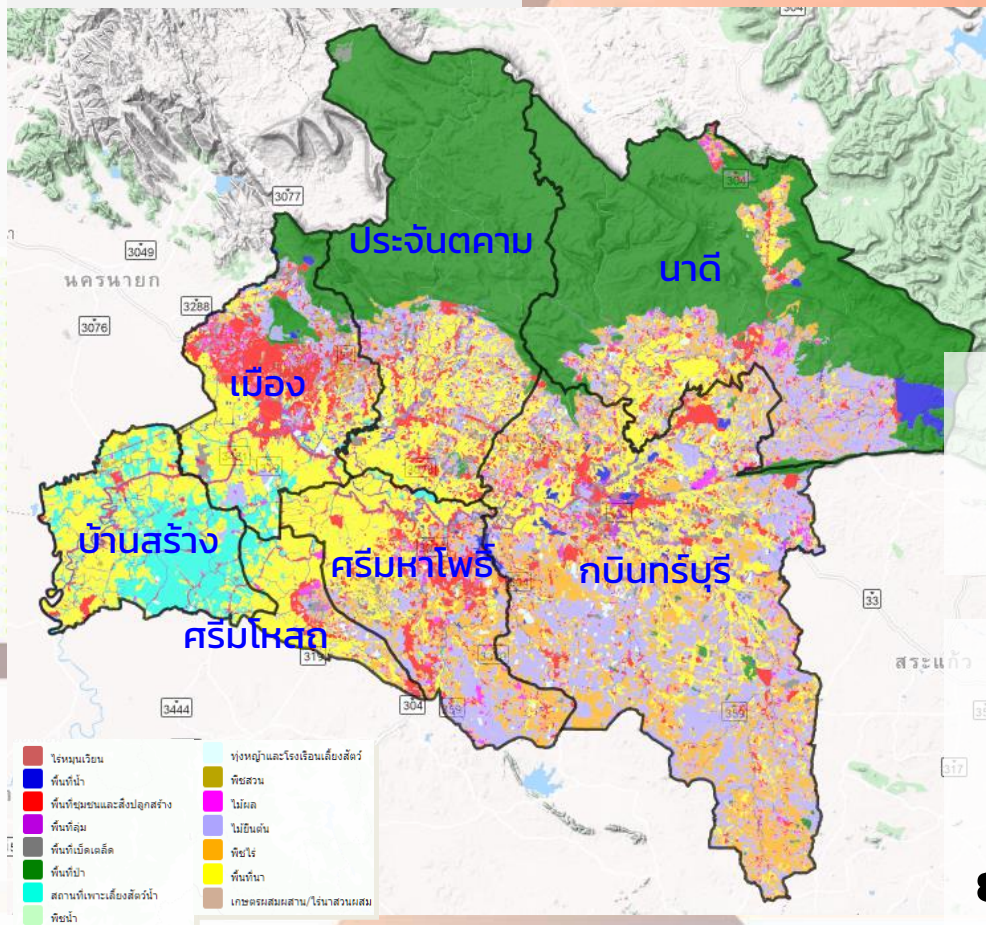


กระทรวงเกษตรและสหกรณ์ 2564

# แนวทางส่งเสริมพื้นที่ปลูกพืชเศรษฐกิจสำคัญ

# ปราจีนบุรี

## แผนที่การใช้ที่ดิน



พื้นที่จังหวัด	2,976,476	ไร่	
พื้นที่เกษตรกรรม	1,693,075	ไร่	ร้อยละ 56.88
พื้นที่ ส.ป.ก.	490,552	ไร่	ร้อยละ 28.00
พื้นที่ชลประทาน	420,421	ไร่	ร้อยละ 14.12

**พืชเศรษฐกิจสำคัญที่มีพื้นที่ปลูกมาก**

**ข้าว มันสำปะหลัง อ้อย ยางพารา**

**พืชเศรษฐกิจอนาคตเด่น**

**ทุเรียนปราจีนบุรี ฝรั่งศรีปราจีนบุรี**

**ยูคาลิปตัส กระจ่างกอน ข้าวสาลีเหล็ก ข้าวไรซ์เบอร์รี่**

# แนวทางส่งเสริมพื้นที่ปลูกพืชเศรษฐกิจสำคัญในจังหวัดปราจีนบุรี

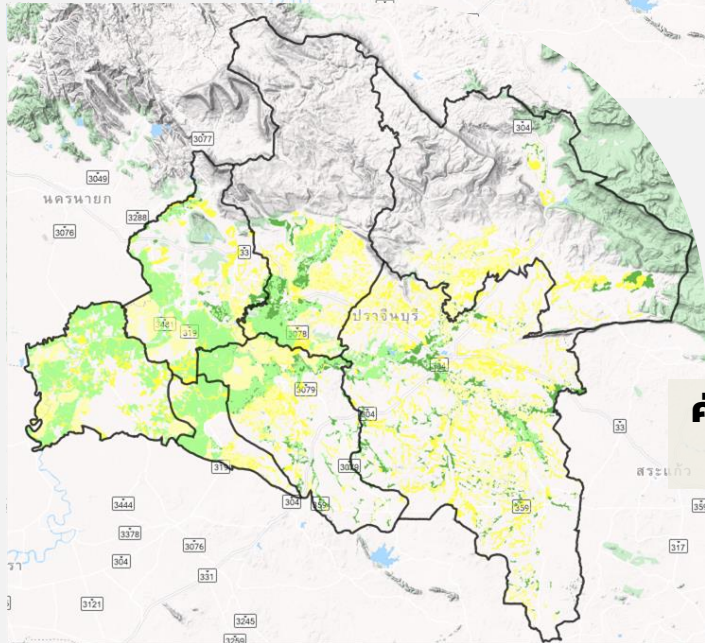
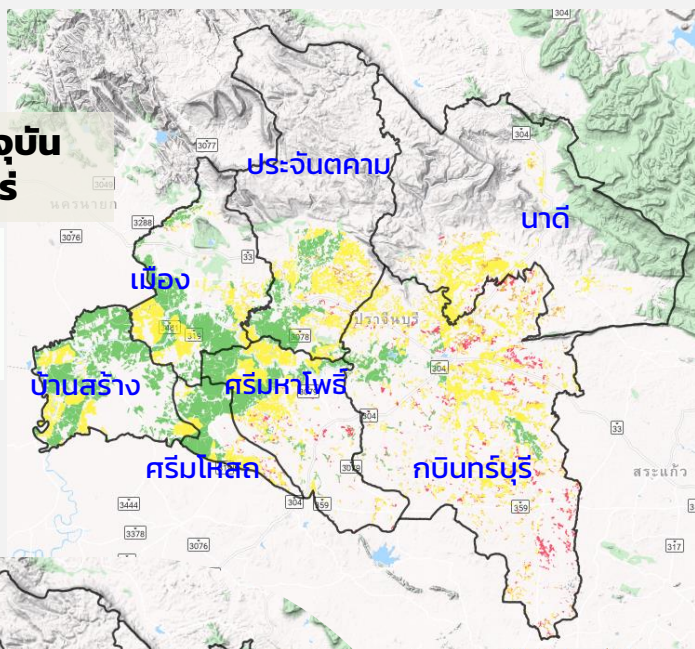
ลำดับ	ชนิดพืช	พื้นที่ปลูกจริง (ไร่)	พื้นที่ศักยภาพ (ไร่) (S1+S2)	พื้นที่ปลูกพืชชนิดอื่นในพื้นที่ศักยภาพที่สมควรปรับเปลี่ยน (ไร่) (S3+N)					พื้นที่ปรับเปลี่ยนรวม (ไร่)	หมายเหตุ
				ข้าว	มันสำปะหลัง	ปาล์มน้ำมัน	อ้อย	ปาล์มน้ำมัน		
1	ข้าว	613,593	342,376	-	31,162	5,557	4,288	-	41,007	พื้นที่ที่ควรส่งเสริมให้มีการปรับเปลี่ยนไปปลูกข้าว กระจายอยู่ใน อ.กบินทร์บุรี อ.นาดี อ.ศรีมหาโพธิ์ อ.ประจันตคาม อ.ศรีมหาโพธิ์ เป็นต้น
2	มันสำปะหลัง	245,207	199,539	21,059	-	-	-	3,422	24,481	พื้นที่ที่ควรส่งเสริมให้มีการปรับเปลี่ยนไปปลูกมันสำปะหลัง กระจายอยู่ใน อ.กบินทร์บุรี อ.นาดี อ.ประจันตคาม เป็นต้น
3	อ้อย	81,903	456,304	33,833	-	-	-	3,422	37,255	พื้นที่ที่ควรส่งเสริมให้มีการปรับเปลี่ยนไปปลูกอ้อย กระจายอยู่ใน อ.กบินทร์บุรี อ.นาดี อ.ศรีมหาโพธิ์ อ.ประจันตคาม อ.เมือง เป็นต้น
4	ยางพารา	61,822	199,539	35,175	25,072	-	624	-	60,871	พื้นที่ที่ควรส่งเสริมให้มีการปรับเปลี่ยนไปปลูกยางพารา กระจายอยู่ใน อ.กบินทร์บุรี อ.นาดี อ.ประจันตคาม เป็นต้น

# ตัวอย่างพื้นที่ปลูกปัจจุบันและพื้นที่ศักยภาพคงเหลือจังหวัดปราจีนบุรี

## ข้าว

พื้นที่ปลูกปัจจุบัน  
613,593 ไร่

- เหมาะสมสูง
- เหมาะสมปานกลาง
- เหมาะสมเล็กน้อย
- ไม่เหมาะสม



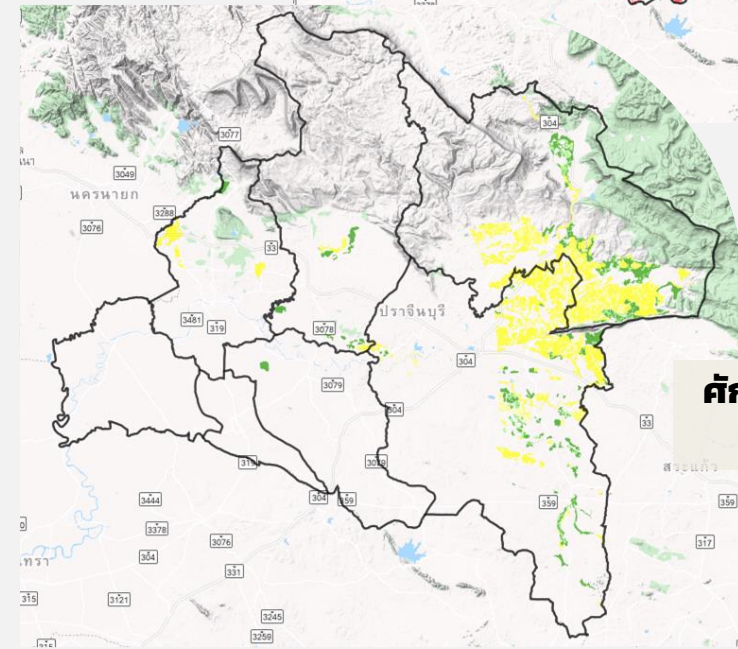
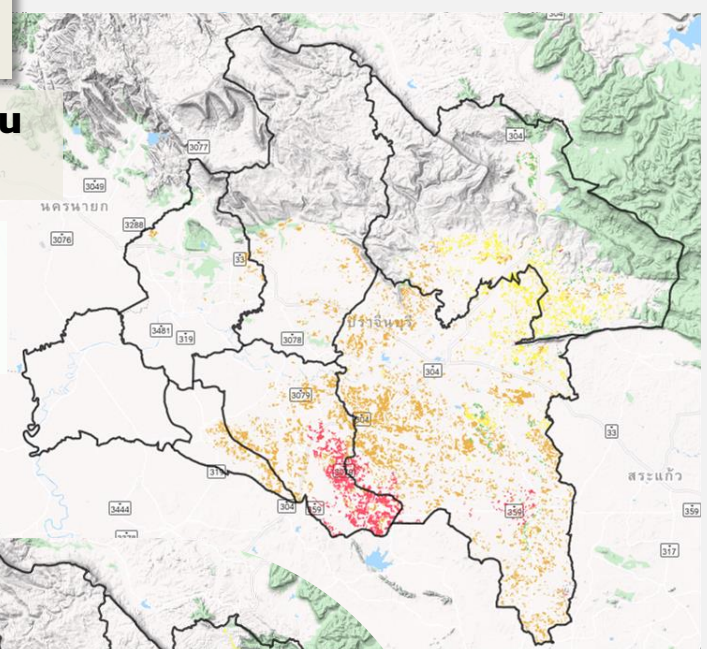
ศักยภาพคงเหลือ  
342,376 ไร่

- เหมาะสมสูง (คงเหลือ)
- เหมาะสมสูง (ปลูก)
- เหมาะสมปานกลาง (คงเหลือ)
- เหมาะสมปานกลาง (ปลูก)

## มันสำปะหลัง

พื้นที่ปลูกปัจจุบัน  
245,207 ไร่

- เหมาะสมสูง
- เหมาะสมปานกลาง
- เหมาะสมเล็กน้อย
- ไม่เหมาะสม



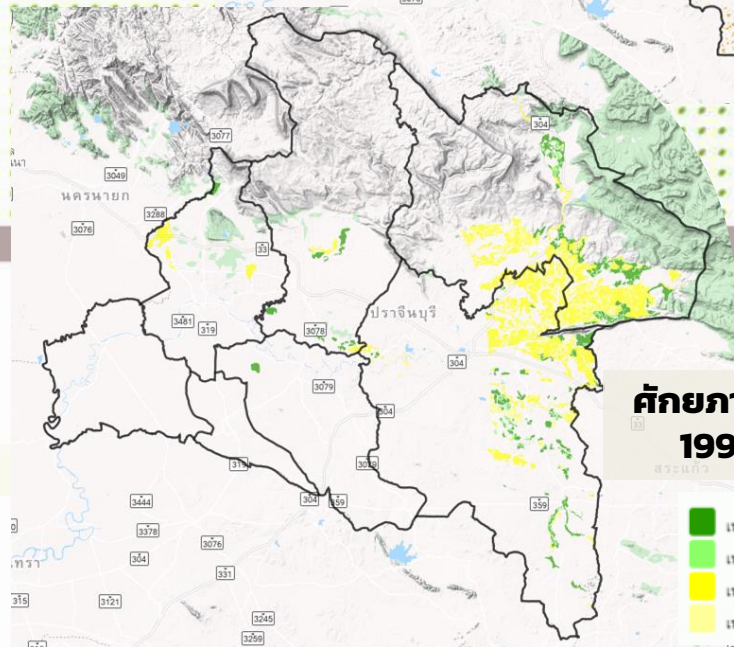
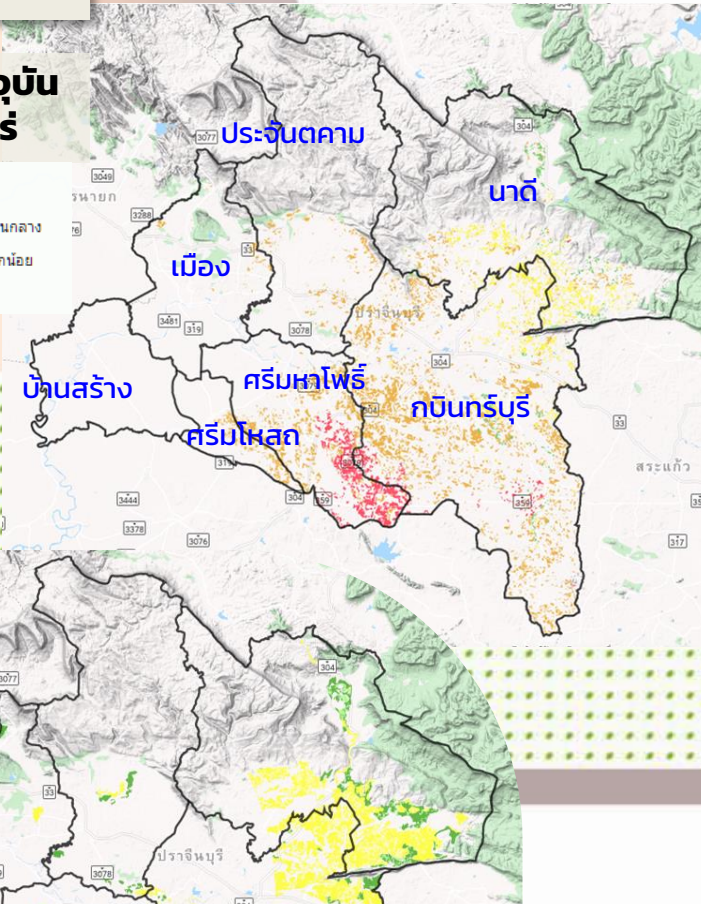
ศักยภาพคงเหลือ  
199,539 ไร่

- เหมาะสมสูง (คงเหลือ)
- เหมาะสมสูง (ปลูก)
- เหมาะสมปานกลาง (คงเหลือ)
- เหมาะสมปานกลาง (ปลูก)

# มันสำปะหลัง

พื้นที่ปลูกปัจจุบัน  
245,207 ไร่

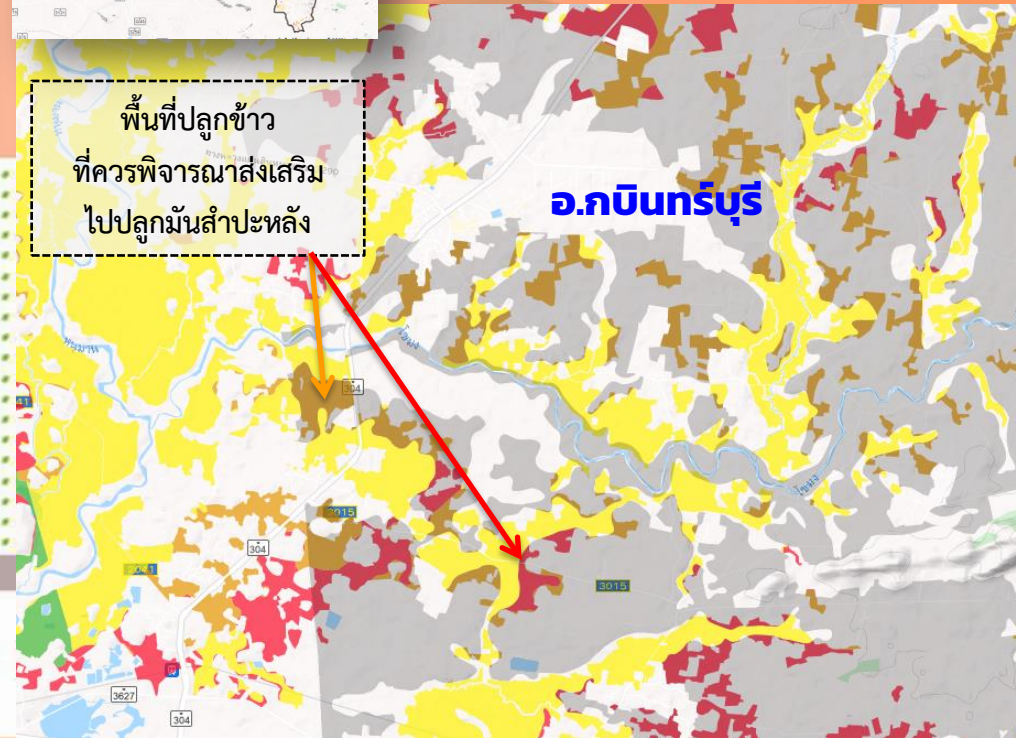
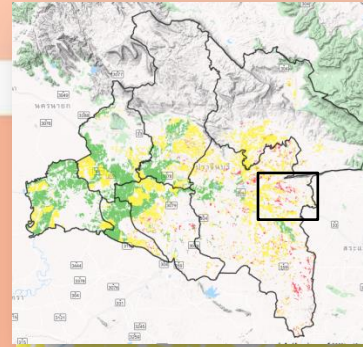
- เหมาะสมสูง
- เหมาะสมปานกลาง
- เหมาะสมเล็กน้อย
- ไม่เหมาะสม



ศักยภาพคงเหลือ  
199,539 ไร่

- เหมาะสมสูง (คงเหลือ)
- เหมาะสมสูง (ปลูก)
- เหมาะสมปานกลาง (คงเหลือ)
- เหมาะสมปานกลาง (ปลูก)

พื้นที่ปลูกข้าวที่ควรพิจารณา  
ส่งเสริมไปปลูกมันสำปะหลัง  
ในจังหวัดปราจีนบุรี



พื้นที่ปลูกข้าว  
ที่ควรพิจารณาส่งเสริม  
ไปปลูกมันสำปะหลัง

อ.กบินทร์บุรี

บริเวณสีแดงและสีส้มที่ซ้อนทับบนสีเทา คือ  
พื้นที่ปลูกข้าวที่ควรพิจารณาส่งเสริมไปปลูกมันสำปะหลัง 21,059 ไร่

6

แนวทางส่งเสริมการเกษตรที่เหมาะสม  
ตามฐานข้อมูลแผนที่เกษตรเชิงรุก (Agri-Map)  
จังหวัดระยอง

แนวทางการส่งเสริมการเกษตรที่เหมาะสม  
ตามฐานข้อมูลแผนที่เกษตรเชิงรุก (Agri - Map)

จังหวัดระยอง

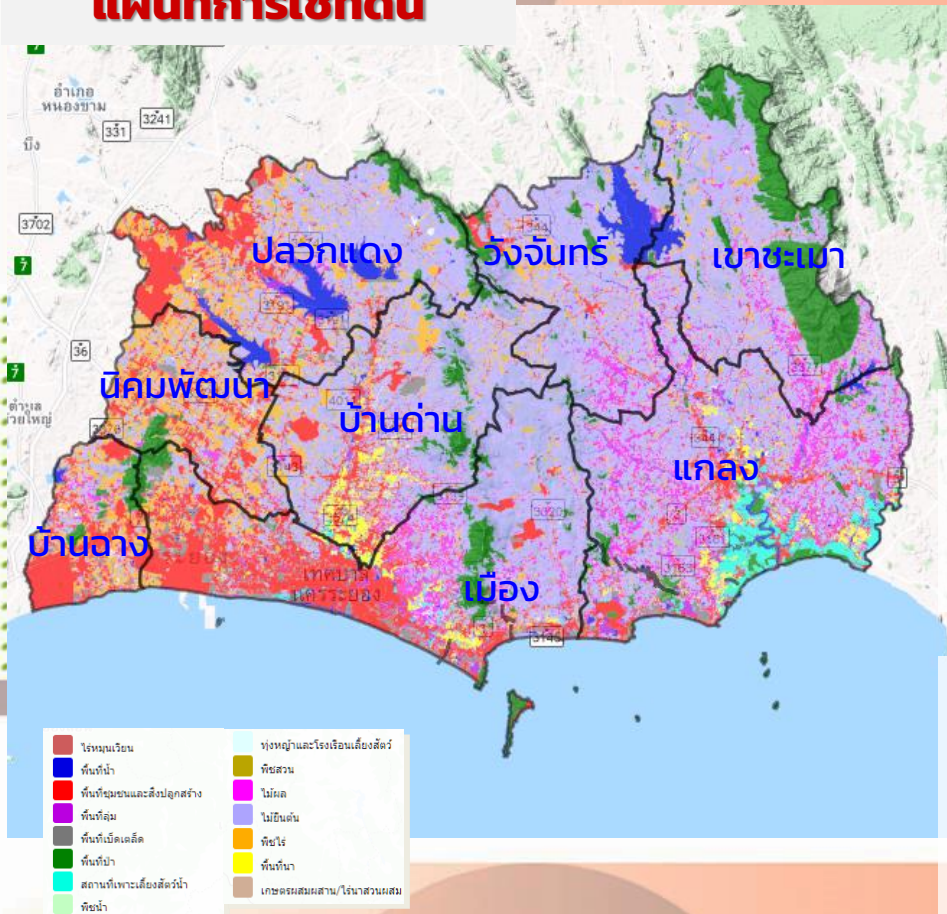


กระทรวงเกษตรและสหกรณ์ 2564

# แนวทางส่งเสริมพื้นที่ปลูกพืชเศรษฐกิจสำคัญ

## ระยอง

### แผนที่การใช้ที่ดิน



พื้นที่จังหวัด	2,220,000	ไร่	
พื้นที่เกษตรกรรม	1,922,000	ไร่	ร้อยละ 86.50
พื้นที่ ส.ป.ก.	157,299	ไร่	ร้อยละ 9.70
พื้นที่ชลประทาน	180,979	ไร่	ร้อยละ 8.15

**พืชเศรษฐกิจสำคัญที่มีพื้นที่ปลูกมาก**  
**ยางพารา มันสำปะหลัง ทุเรียน สับปะรด**

### พืชเศรษฐกิจอนาคตเด่น

**สับปะรดทองระยอง ไม้ผล**

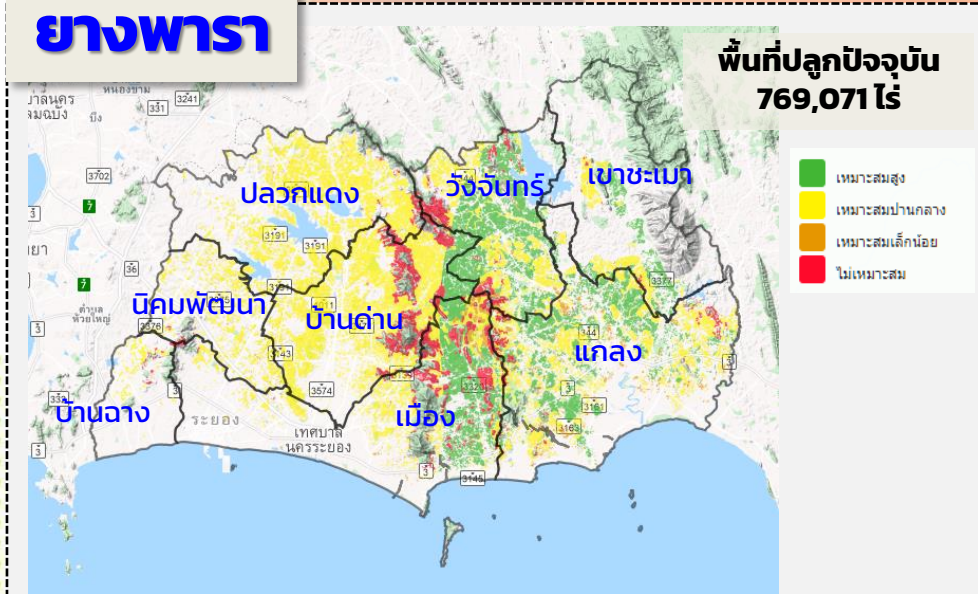
**(ทุเรียน เงาะ มังคุด ลองกอง สละ)**

# แนวทางส่งเสริมพื้นที่ปลูกพืชเศรษฐกิจสำคัญในจังหวัดระยอง

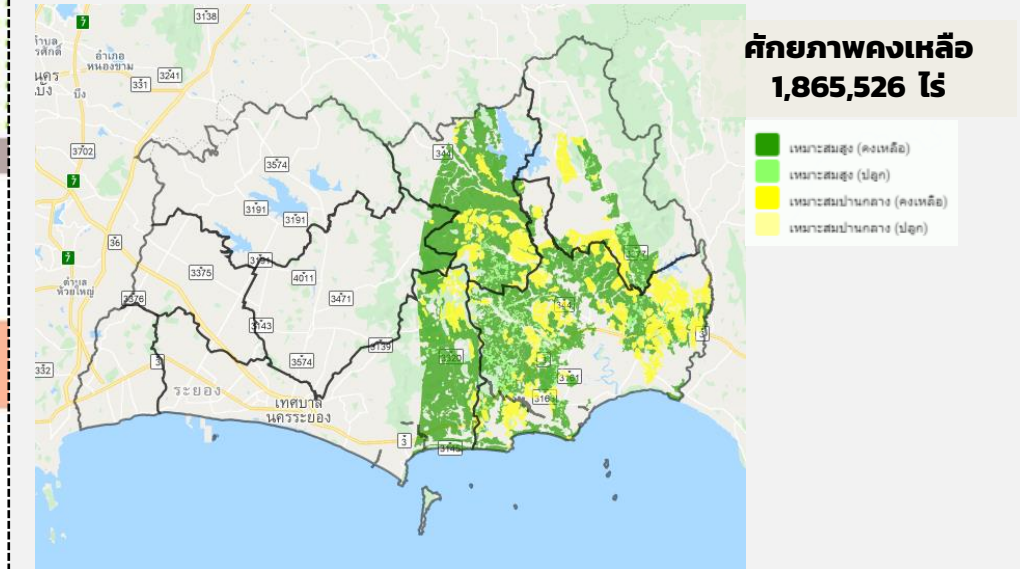
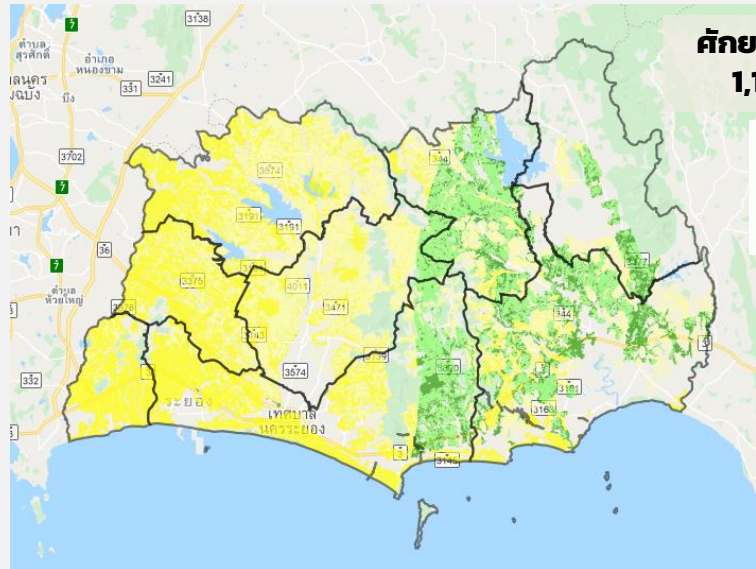
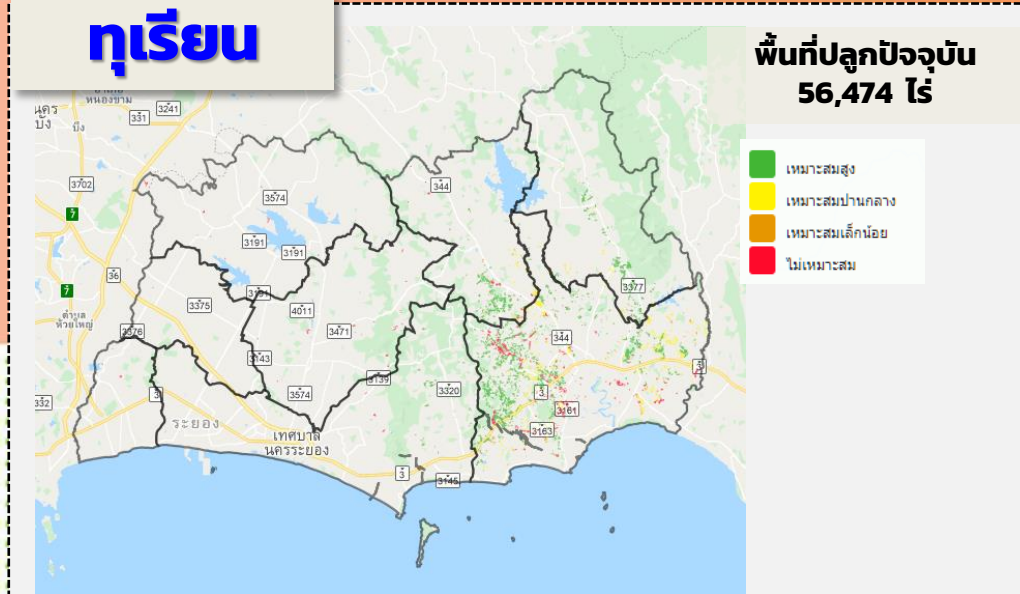
ลำดับ	ชนิดพืช	พื้นที่ปลูกจริง (ไร่)	พื้นที่ศักยภาพ (ไร่) (S1+S2)	พื้นที่ปลูกพืชชนิดอื่นในพื้นที่ศักยภาพที่สมควรปรับเปลี่ยน (ไร่) (S3+N)			พื้นที่ปรับเปลี่ยนรวม (ไร่)	หมายเหตุ
				ยางพารา	มันสำปะหลัง	ปาล์มน้ำมัน		
1	ยางพารา	769,071	1,152,529	-	3,313	22,092	25,405	พื้นที่ที่ควรส่งเสริมให้มีการปรับเปลี่ยนไปปลูกยางพารา กระจายอยู่ใน อ.ปลวกแดง อ.วังจันทร์ อ.แกลง เป็นต้น
2	มันสำปะหลัง	76,001	1,845,999	-	-	15,826	15,826	พื้นที่ที่ควรส่งเสริมให้มีการปรับเปลี่ยนไปปลูกมันสำปะหลังกระจายอยู่ใน อ.ปลวกแดง อ.วังจันทร์ เป็นต้น
3	ทุเรียน	56,474	1,865,526	9,460	4,245	8,261	21,966	พื้นที่ที่ควรส่งเสริมให้มีการปรับเปลี่ยนไปปลูกทุเรียน กระจายอยู่ใน อ.เมือง อ.วังจันทร์ อ.แกลง เป็นต้น
4	สับปะรด	45,825	1,876,175	4,080	4,303	22,197	30,580	พื้นที่ที่ควรส่งเสริมให้มีการปรับเปลี่ยนไปปลูกยางพารา กระจายอยู่ใน อ.เมือง อ.แกลง เป็นต้น

# ตัวอย่างพื้นที่ปลูกปัจจุบันและพื้นที่ศักยภาพคงเหลือจังหวัดระยอง

## ยางพารา



## ทุเรียน





7

**แนวทางส่งเสริมการเกษตรที่เหมาะสม  
ตามฐานข้อมูลแผนที่เกษตรเชิงรุก (Agri-Map)  
จังหวัดสระแก้ว**

แนวทางการส่งเสริมการเกษตรที่เหมาะสม  
ตามฐานข้อมูลแผนที่เกษตรเชิงรุก (Agri - Map)

จังหวัดสระแก้ว

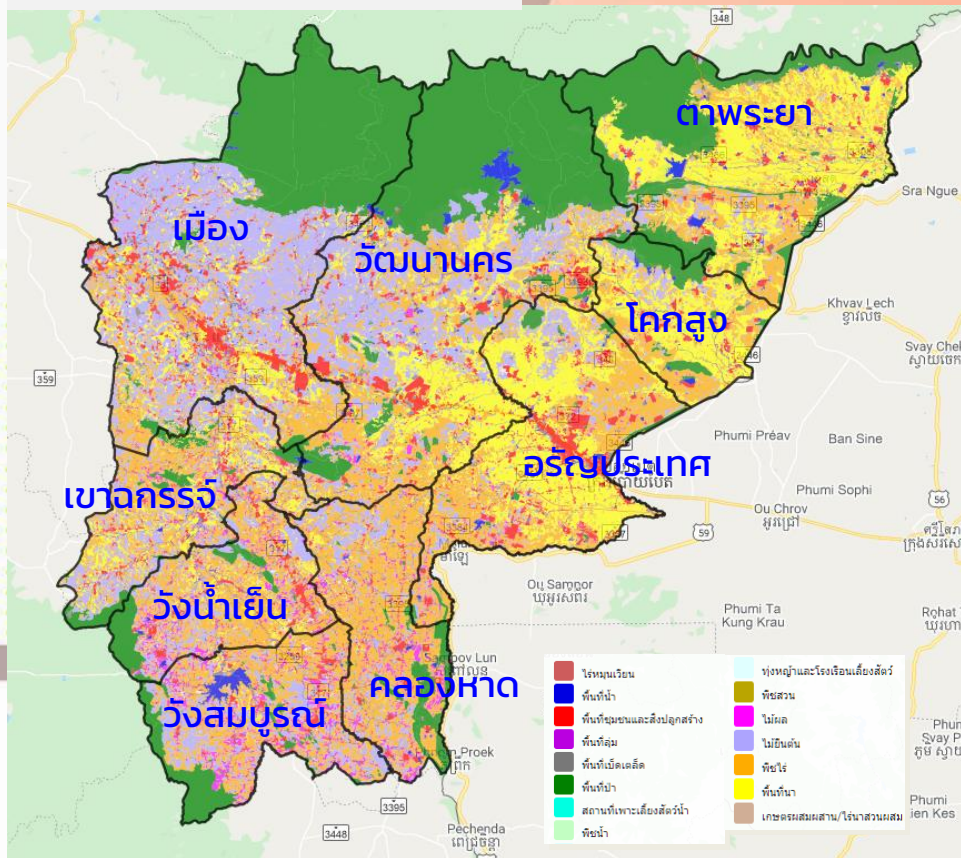


กระทรวงเกษตรและสหกรณ์ 2564

# แนวทางส่งเสริมพื้นที่ปลูกพืชเศรษฐกิจสำคัญ

# สระแก้ว

## แผนที่การใช้ที่ดิน



พื้นที่จังหวัด	4,496,962	ไร่	
พื้นที่เกษตรกรรม	2,878,410	ไร่	ร้อยละ 64.01
พื้นที่ ส.ป.ก.	2,154,998	ไร่	ร้อยละ 47.92
พื้นที่ชลประทาน	84,609	ไร่	ร้อยละ 1.88

**พืชเศรษฐกิจสำคัญที่มีพื้นที่ปลูกมาก**  
**ยางพารา มันสำปะหลัง ทุเรียน สับปะรด**

## พืชเศรษฐกิจอนาคตเด่น

**มะม่วงน้ำดอกไม้สระแก้ว ไม้ผลเขตร้อนชนิดต่างๆ**

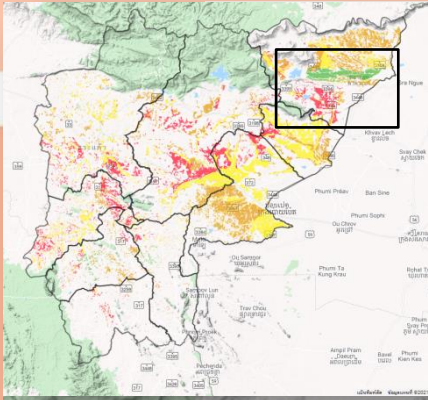
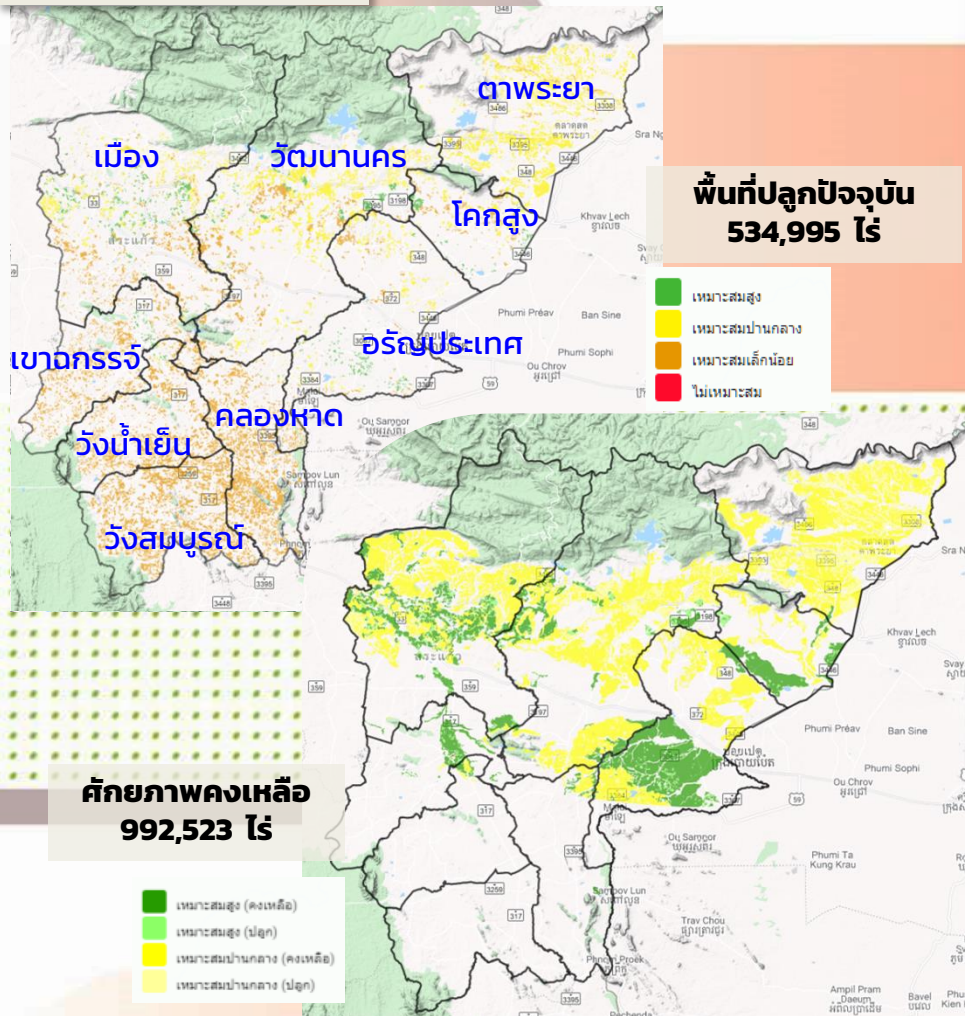
**(อ้อย เงาะ มังคุด ลองกอง สละ)**

# แนวทางส่งเสริมพื้นที่ปลูกพืชเศรษฐกิจสำคัญในจังหวัดสระแก้ว

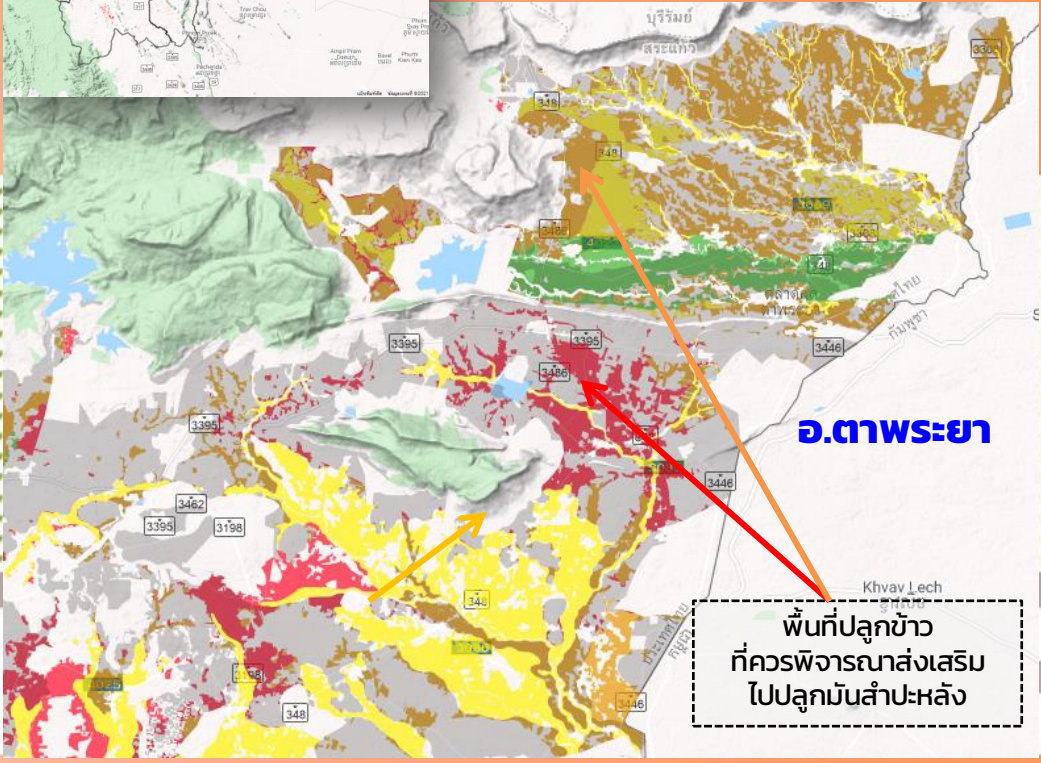
ลำดับ	ชนิดพืช	พื้นที่ปลูกจริง (ไร่)	พื้นที่ศักยภาพ (ไร่) (S1+S2)	พื้นที่ปลูกพืชชนิดอื่นในพื้นที่ศักยภาพที่สมควรปรับเปลี่ยน (ไร่) (S3+N)				พื้นที่ปรับเปลี่ยนรวม (ไร่)	หมายเหตุ
				ข้าว	มันสำปะหลัง	อ้อย	ปาล์มน้ำมัน		
1	ข้าว	777,393	222,506	-	36,704	43,202	-	79,906	พื้นที่ที่ควรส่งเสริมให้มีการปรับเปลี่ยนไปปลูกข้าว กระจายอยู่ใน อ.เมือง อ.อรัญประเทศ อ.วังน้ำเย็น อ.เขาฉกรรจ์ อ.คลองหาด อ.โคกสูง อ.ตาพระยา เป็นต้น
2	มันสำปะหลัง	534,995	992,523	302,470	-	-	16,725	319,195	พื้นที่ที่ควรส่งเสริมให้มีการปรับเปลี่ยนไปปลูกมันสำปะหลัง กระจายอยู่ใน อ.ตาพระยา อ.อรัญประเทศ อ.วัฒนานคร อ.เมือง อ.โคกสูง อ.เขาฉกรรจ์ เป็นต้น
3	อ้อย	450,537	1,211,781	313,817	84,785	-	18,514	417,116	พื้นที่ที่ควรส่งเสริมให้มีการปรับเปลี่ยนไปปลูกอ้อย กระจายอยู่ใน อ.ตาพระยา อ.อรัญประเทศ อ.วัฒนานคร อ.เมือง อ.โคกสูง อ.วังน้ำเย็น อ. เป็นต้น
4	ยางพารา	143,096	1,492,134	323,038	85,343	-	22,496	430,877	พื้นที่ที่ควรส่งเสริมให้มีการปรับเปลี่ยนไปปลูกอ้อย กระจายอยู่ใน อ.ตาพระยา อ.อรัญประเทศ อ.วัฒนานคร อ.เมือง อ.โคกสูง อ.วังน้ำเย็น อ. เป็นต้น



# มันสำปะหลัง



# พื้นที่ปลูกข้าวที่ควรพิจารณา ส่งเสริมไปปลูกมันสำปะหลัง ในจังหวัดสระแก้ว



บริเวณสีแดงและสีส้มที่ซ้อนทับบนสีเทา คือ  
พื้นที่ปลูกข้าวที่ควรพิจารณาส่งเสริมไปปลูกมันสำปะหลัง 302,470 ไร่

## แนวทางส่งเสริมการเกษตรที่เหมาะสม ตามฐานข้อมูลแผนที่เกษตรเชิงรุก(Agri Map)

แนวทางส่งเสริมการเกษตรที่เหมาะสมตามฐานข้อมูลแผนที่เกษตรเชิงรุก (Agri Map) รายจังหวัดนี้ เป็นข้อมูลที่สรุปจากเอกสารแนวทางส่งเสริมการเกษตรที่เหมาะสมตามฐาน ข้อมูลแผนที่เกษตรเชิงรุกรายจังหวัด โดยเน้นพืชเศรษฐกิจสำคัญที่ปลูกมาก 4 ลำดับแรกของจังหวัด ในอนาคตหากมีความต้องการของตลาดเพิ่มขึ้น การขยายพื้นที่ปลูกที่เหมาะสมควรเป็นบริเวณใด และปัจจุบันพื้นที่เหล่านั้นปลูกพืชใดอยู่ ในทางกลับกันพืชที่ปลูกอยู่ในปัจจุบันหากพบว่าปลูกอยู่ในพื้นที่ที่ไม่เหมาะสม ได้ผลผลิตต่ำต้นทุนสูง ควรปรับเปลี่ยนไปเป็นพืชใด

ในการพิจารณาศักยภาพของพื้นที่ต่อพืชชนิดใด ข้อมูลที่นำมาวิเคราะห์ ได้แก่ข้อมูล สภาพพื้นที่ ชนิดดิน ความอุดมสมบูรณ์ของธาตุอาหารพืช ปริมาณฝน ภูมิอากาศ เขตชลประทาน ข้อมูลความต้องการของพืช ที่ตั้งโรงงานหรือแหล่งรับซื้อ ยุทธศาสตร์และนโยบายการผลิตสินค้าสำหรับพืชนั้น เป็นต้น

พื้นที่ศักยภาพคงเหลือสำหรับพืชใด หมายถึงพื้นที่ที่มีความเหมาะสมสูง (S1) หรือปานกลาง (S2) ที่ปัจจุบันยังไม่ได้ปลูกพืชชนิดนั้น การปลูกพืชตรงตามศักยภาพของพื้นที่จะทำให้ได้ผลผลิตดี ต้นทุนการผลิตต่ำ ดูแลรักษาง่าย

เอกสารนี้นำเสนอสรุปแนวทางส่งเสริมการเกษตรที่เหมาะสมรายจังหวัดในรูปแบบของเพาเวอร์พอยต์ ยกตัวอย่างบางพืชและบางบริเวณเท่านั้น ซึ่งข้อมูลที่ใช้ในการจัดทำเอกสารเป็นข้อมูลเชิงพื้นที่ที่กระทรวงเกษตรและสหกรณ์เผยแพร่สำหรับประชาชนทั่วไป เข้าถึงได้สะดวก ผ่านแอปพลิเคชัน Agri-Map online

.....



**กระทรวงศึกษาธิการและสภกรณ 2564**