

รายงานประจำปีงบประมาณ ๒๕๖๖

สถานีพัฒนาที่ดินยโสธร



สำนักงานพัฒนาที่ดินเขต ๔

กรมพัฒนาที่ดิน กระทรวงเกษตรและสหกรณ์

คำนำ

สถานีพัฒนาที่ดินยโสธรจัดทำรายงานประจำปี ๒๕๖๖ เพื่อรวบรวมผลการดำเนินงานตามภารกิจของกรมพัฒนาที่ดินที่ดำเนินงานในปีงบประมาณ ๒๕๖๖ เช่น การสนับสนุนโครงการพัฒนาอันเนื่องมาจากพระราชดำริ การฟื้นฟูและป้องกันการชะล้างพังทลายของดินด้วยหญ้าแฝก การส่งเสริมการปรับปรุงบำรุงดิน ส่งเสริมและถ่ายทอดความรู้การผลิตและการใช้สารอินทรีย์ลดการใช้สารเคมีทางการเกษตร โครงการเพิ่มประสิทธิภาพการใช้ประโยชน์ที่ดินในพื้นที่โครงการ ๑ ตำบล ๑ กลุ่มเกษตรกรทฤษฎีใหม่ โครงการส่งเสริมเกษตรกรผู้ผลิตเกษตรอินทรีย์ด้วยระบบการรับรองแบบ มีส่วนร่วม (PGS) การยกระดับและพัฒนาหมอดินอาสาเพื่อมีส่วนร่วมปฏิบัติการพัฒนาที่ดิน โครงการพัฒนาคุณภาพดินในพื้นที่จัดการปัญหาที่ดินทำกิน โครงการพัฒนาที่ดินเพื่อสนับสนุนการปรับเปลี่ยนการผลิตในพื้นที่ไม่เหมาะสมตาม Agri-Map รวมถึงการสนับสนุนข้อมูลทางวิชาการด้านการพัฒนาที่ดิน เป็นต้น อีกทั้งกิจกรรมบูรณาการร่วมกับจังหวัดและหน่วยงานอื่นๆในสังกัดกระทรวงเกษตรและสหกรณ์ โดยได้ดำเนินการสำเร็จตามวัตถุประสงค์ พร้อมนำไปเผยแพร่ประชาสัมพันธ์ผลการดำเนินงานแก่ผู้สนใจและหน่วยงานที่เกี่ยวข้อง

รายงานฉบับนี้ สำเร็จลุล่วงได้ด้วยดีจากความร่วมมือเป็นอย่างดีของเจ้าหน้าที่ทุกฝ่าย จึงขอขอบคุณไว้ ณ โอกาสนี้ด้วย และหวังเป็นอย่างยิ่งว่ารายงานฉบับนี้จะเป็นประโยชน์ต่อหน่วยงานทุกภาคส่วน รวมถึง นักวิชาการ นักเรียน นักศึกษา และประชาชนผู้สนใจ สามารถนำไปปรับใช้เป็นข้อมูลทางวิชาการ และต่อยอดในการส่งเสริมงานด้านการพัฒนาที่ดินเพื่อการเกษตรอย่างยั่งยืนต่อไป

สถานีพัฒนาที่ดินยโสธร

พฤศจิกายน ๒๕๖๖

สารบัญ

หน้า

ประวัติสถานีวิจัยพัฒนาที่ดินยโสธร	๑
แผนผังสถานีวิจัยพัฒนาที่ดินยโสธร	๒
วิสัยทัศน์ของกรมพัฒนาที่ดิน	๓
พันธกิจของกรมพัฒนาที่ดิน	๓
ค่านิยมของกรมพัฒนาที่ดิน	๓
หน้าที่ความรับผิดชอบ	๔
อัตรากำลังข้าราชการและเจ้าหน้าที่	๔
บุคลากรสถานีวิจัยพัฒนาที่ดินยโสธร	๕
การแบ่งพื้นที่ความรับผิดชอบของเจ้าหน้าที่ฝ่ายวิชาการเพื่อการพัฒนาที่ดิน	๗
ข้อมูลทั่วไปจังหวัดยโสธร	๘
ข้อมูลการปกครอง/ประชากร	๙
ข้อมูลเศรษฐกิจ	๑๐
ทรัพยากรธรรมชาติและสิ่งแวดล้อม	๑๔
แผนงานโครงการประจำปี ๒๕๖๖	๑๗
ผลการดำเนินงานโครงการประจำปี ๒๕๖๖	๒๒

ประวัติสถานีพัฒนาที่ดินยโสธร

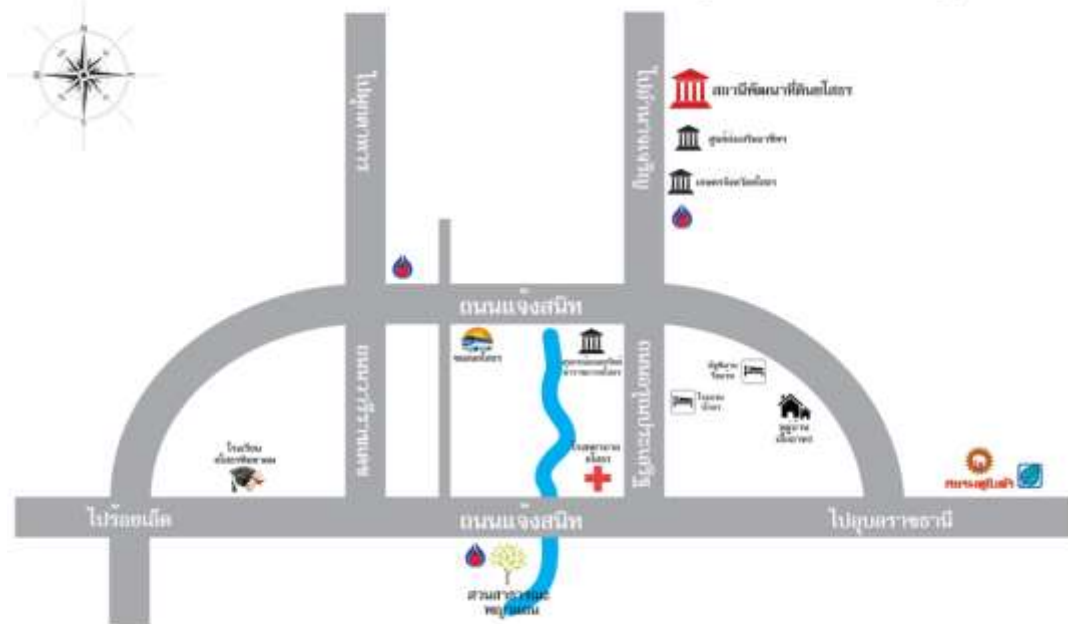
กรมพัฒนาที่ดินมีนโยบายขยายการบริการด้านการพัฒนาที่ดินสู่ภูมิภาค ที่มีความสำคัญต่อการพัฒนาด้านการเกษตร จังหวัดยโสธร นับว่าเป็นพื้นที่ที่มีความสำคัญเปรียบเสมือนอู่ข้าวอู่น้ำที่มีสินค้าเกษตรในปริมาณสูงโดยเฉพาะข้าวซึ่งมีพื้นที่การเพาะปลูกจำนวนมาก แต่ยังคงขาดหลักวิชาการด้านการใช้ประโยชน์ที่ดิน ความรู้ด้านการปรับปรุงบำรุงดินและเพิ่มศักยภาพการใช้ที่ดิน เพื่อเพิ่มผลกำไรและคุณภาพทางการเกษตร และเป็นศูนย์กลางด้านการเรียนรู้และการพัฒนาอาสาพัฒนาที่ดิน หรือหมอดินอาสา รวมทั้งการบริการประชาชน เพื่อสนับสนุนนโยบายด้านการเกษตรของรัฐ โดยกรมพัฒนาที่ดินได้มีประกาศจัดตั้งให้มีสถานีพัฒนาที่ดินขึ้นทั่วประเทศรวมทั้งจังหวัดยโสธรซึ่งได้รับการบรรจุแผน จึงจัดตั้งเป็น สถานีพัฒนาที่ดินยโสธร โดยกรมพัฒนาที่ดินได้จัดอัตรากำลังที่มีข้าราชการ เจ้าหน้าที่ รวมทั้งพนักงานอัตราจ้าง จำนวนหนึ่ง ปฏิบัติงานประจำสถานีพัฒนาที่ดินยโสธร ก่อตั้งเมื่อ ปี พ.ศ. ๒๕๒๗ ตามการแบ่งส่วนราชการของกรมพัฒนาที่ดิน เป็น ๑ ใน ๗ สถานีฯ ที่ขึ้นอยู่ในการกำกับของ สำนักงานพัฒนาที่ดินเขต ๔ (อุบลราชธานี) มีเนื้อที่จำนวน ๒๕-๒-๒๐ ไร่ เป็นราชพัสดุที่แบ่งจาก สำนักงานเกษตรจังหวัดยโสธร

โดยปัจจุบันสถานีพัฒนาที่ดินยโสธร ตั้งอยู่ กม.๑๒ ถนนอรุณประเสริฐ ตำบลหนองคู อำเภอเมืองยโสธร จังหวัดยโสธร



แผนที่สถานีพัฒนาที่ดินยโสธร

แผนที่สถานีพัฒนาที่ดินยโสธร (Land Development Station Map)



วิสัยทัศน์ของกรมพัฒนาที่ดิน

“เป็นองค์การอัจฉริยะทางดิน เพื่อขับเคลื่อนการใช้ที่ดินอย่างเหมาะสม ๑๕ ล้านไร่ ภายในปี ๒๕๗๐”

พันธกิจของกรมพัฒนาที่ดิน

๑. สำรวจ วิเคราะห์ จำแนกดิน และสำมะโนที่ดิน เพื่อวางแผนการใช้ที่ดินด้วยเทคโนโลยี
๒. พัฒนางานวิจัยเพื่อสร้างเทคโนโลยีและนวัตกรรมการจัดการดินที่สอดคล้องและเหมาะสมกับสภาพพื้นที่
๓. สร้างศูนย์กลางข้อมูลอัจฉริยะทางดินของประเทศ เพื่อบริหารจัดการทรัพยากรที่ดินอย่างยั่งยืน
๔. พัฒนาที่ดินด้วยระบบการบริหารจัดการเชิงรุก ผ่านกระบวนการมีส่วนร่วมด้านการวางแผนถ่ายทอดเทคโนโลยี อนุรักษ์ดินและน้ำและปรับปรุงบำรุงดิน เพื่อรักษาสมดุลความเสื่อมโทรมของที่ดินและนิเวศเกษตร
๕. ยกระดับองค์กรด้วยเทคโนโลยีดิจิทัลและนวัตกรรม

ค่านิยมของกรมพัฒนาที่ดิน TEAM FOR Soils (ทีมดี ดินดี)

T – Teamwork : สร้างทีม

E – Energetic : ทำงานเชิงรุกอย่างมีพลัง

A – Agile : คล่องแคล่ว

M – Move Forward : มุ่งสู่เป้าหมายเดียวกัน



หน้าที่ความรับผิดชอบ

๑. ให้บริการด้านการวิเคราะห์ ตรวจสอบและให้คำแนะนำเกี่ยวกับการปรับปรุงบำรุงดิน การจัดการดิน น้ำ ปุ๋ย และการปรับใช้เทคโนโลยีต่างๆ ที่เกี่ยวข้องเพื่อการเกษตร/การใช้ที่ดิน ฯลฯ
๒. ศึกษาทดลอง และถ่ายทอดผลการศึกษาทดลอง ผลงานวิจัยและให้บริการด้านการพัฒนาที่ดินแก่เกษตรกร ประชาชน องค์กร และส่วนราชการที่เกี่ยวข้อง
๓. พัฒนาหมอดินอาสา เกษตรกร และกลุ่มเกษตรกร ให้มีความรู้ความเข้าใจการพัฒนาที่ดิน เพื่อเป็นรากฐานการดำเนินชีวิตได้อย่างยั่งยืน บนพื้นฐานความพอเพียงและการมีส่วนร่วมของเกษตรกร
๔. ปฏิบัติการอื่นๆ ตาม พ.ร.บ การพัฒนาที่ดิน และงานจากกรมพัฒนาที่ดิน กระทรวงเกษตรและสหกรณ์หรือที่ได้รับมอบหมาย

อัตรากำลังข้าราชการและเจ้าหน้าที่

บุคลากรของสถานีพัฒนาที่ดินยโสธร มีทั้งสิ้น ๒๔ คน ประกอบด้วย

๑. ข้าราชการ ๘ คน
๒. พนักงานราชการ ๗ คน
๓. ลูกจ้างประจำ ๒ คน
๔. พนักงานจ้างเหมา ๗ คน

บุคลากรสถานีพัฒนาที่ดินโยธธ

ข้าราชการ



ลูกจ้างประจำ



พนักงานราชการ



นายจิรพันธ์ ภักธรนรา
ผู้อำนวยการเกษตร



นายโสม บุญแปลง
ผู้อำนวยการเกษตร



นายศิริราช พรมโยธา
เจ้าหน้าที่ทรงงานเกษตรพิเศษ



นายศราวุธ อรรถเชษฐ์
เจ้าหน้าที่บริหารงานทั่วไป



นางสาวรุจิศา ภักธีโรจน์
เจ้าหน้าที่แผนกสัตวแพทย์

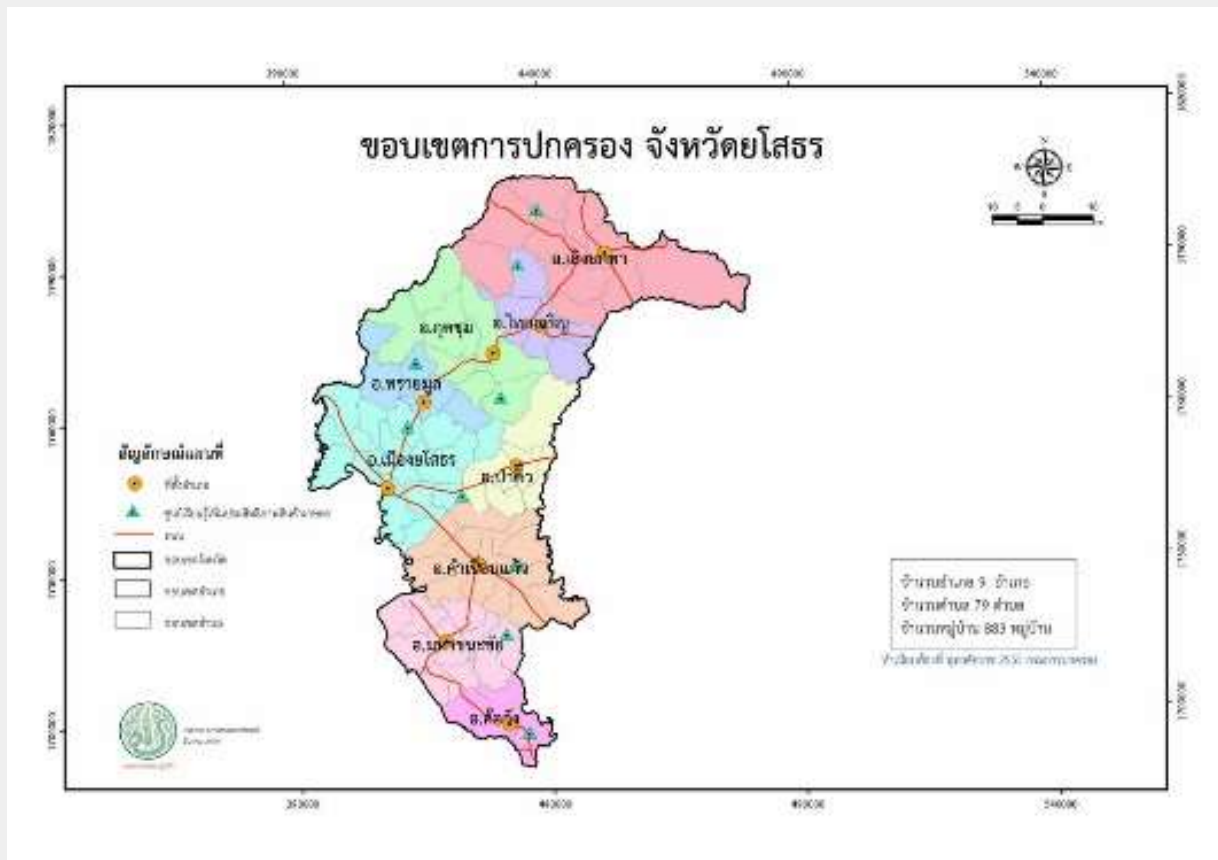


นางสาวธัญญา สิงห์จ่ม
ผู้อำนวยการเงินและบัญชี



นางสาวจุฑาทิพย์ แสงงาม
เจ้าหน้าที่บริหารงานทั่วไปเกษตรกรรม

การแบ่งพื้นที่ความรับผิดชอบของเจ้าหน้าที่ฝ่ายวิชาการเพื่อการพัฒนาที่ดิน



พื้นที่ความรับผิดชอบของเจ้าหน้าที่ฝ่ายวิชาการเพื่อการพัฒนาที่ดิน

๑. นายทองคำ รวมธรรม ตำแหน่ง นักวิชาการเกษตรชำนาญการพิเศษ รับผิดชอบ อำเภอเมือง,อำเภอทรายมูล,อำเภอศรีวัง
๒. นายวัชรินทร์ โจดโจน ตำแหน่ง นักวิชาการเกษตรชำนาญการ รับผิดชอบ อำเภอกุตุชุม
๓. นางสาวเข็มทอง สมสินธ์ ตำแหน่ง เจ้าพนักงานการเกษตรชำนาญงาน รับผิดชอบ อำเภอเลิงนกทา,อำเภอไทยเจริญ
๔. นางลำไพร์ คำลือ ตำแหน่ง เจ้าพนักงานการเกษตรปฏิบัติงาน รับผิดชอบ อำเภอมหาชนะชัย,อำเภอคำเขื่อนแก้ว
๕. นางจุฑาทิพย์ สีดาพาลี ตำแหน่ง เจ้าพนักงานการเกษตรปฏิบัติงาน รับผิดชอบ อำเภอป่าดัว

๑. ข้อมูลทั่วไปจังหวัดยโสธร

เมืองยโสธร เป็นดินแดนอันอุดมสมบูรณ์ริมฝั่งแม่น้ำชี ได้ชื่อว่า เมืองบังไฟ เป็นดินแดนที่มีอดีตอันล้ำค่าและยาวนานกว่า ๒๐๐ ปี ยโสธรมีประวัติความเป็นมาอันยาวนานเกี่ยวพันกับเมืองหนองบัวลุมภูนคร เชื้อชนชั้นกษัตริย์ กษัตริย์ บัวยาน และเกี่ยวพันกับเมืองอุบลฯ ในเขตพื้นที่จังหวัดยโสธร ได้พบร่องรอยการตั้งถิ่นฐานของมนุษย์จากยุคประวัติศาสตร์ต่อเนื่องกันมาจนถึงยุคปัจจุบัน ชุมชนโบราณส่วนใหญ่ตั้งอยู่ในเขตทุ่งราบโล่งหรือบริเวณขอบชายทุ่ง ติดกับพื้นที่โคกและป่า ได้แก่ ชุมชนโบราณชายขอบทุ่งกุลาร้องไห้ ในเขตอำเภอมหาชนะชัย และอำเภอค้อวัง เช่น ชุมชนโบราณที่บ้านหัวเมือง บ้านคูเมือง บ้านคูสองชั้น ในเขตอำเภอมหาชนะชัย ชุมชนโบราณบ้านน้ำอ้อม บ้านโพนแพง บ้านหมากมาย บ้านแซ่ บ้านโพนเมือง ในเขตอำเภอค้อวัง ประมาณปี พ.ศ.๒๓๑๔ พระเจ้าตาก เจ้าพระวอ เสนาบดีแก่นครเวียงจันทน์ อพยพครอบครัวและบริวารหนีมาเพื่อตั้งรกรากใหม่ เนื่องจากไม่พอใจ เจ้านครคนใหม่ โดยใช้ชื่อเมืองใหม่ว่า เมืองหนองบัวลุมภู ขณะเดียวกัน พระเจ้าศิริบุญสารซึ่งเป็นเจ้านครเวียงจันทน์อยู่เกิดหวาดระแวงจึงยกกองทัพจากนครเวียงจันทน์มาปราบปราม พระเจ้าตากถูกข้าศึกยิงด้วยอาวุธปืน และฟันด้วยดาบจนถึงแก่พิราลัยในที่รบ เจ้าพระวอ เจ้าคำผง และเจ้าฝ่ายหน้าผู้เป็นน้องทั้ง ๒ ของเจ้าพระวอ อีกทั้งเจ้ากำเจ้าทิตพรมได้ยกทัพฝ่าหนีออกจากเมืองหนองบัวลุมภูไปพึ่งพาเจ้านครจำปาศักดิ์ ขบวนทัพของเจ้าพระวอได้เดินทางตามลุ่มน้ำชีมาพบกับเจ้าคำสู ผู้ปกครองบ้านสิงห์ท่า (ปัจจุบัน คือ จังหวัดยโสธร) ภายหลังต่อมาเจ้าพระวอดำริว่าหากอยู่กับเจ้าคำสูแล้ว ถ้าเวียงจันทน์ยกทัพมาก็จะเป็นการลำบาก และจะเกิดศึกสงครามกันต่อไป เมื่อประชุมตกลงกันแล้วจึงได้พาไพร่พลอพยพลงไปตามลำน้ำมูล และสร้างเมืองใหม่ที่ดอนวังทองเขตนครจำปาศักดิ์ ตามรับสั่งของพระเจ้าองค์หลวงเจ้านครจำปาศักดิ์ โดยเจ้าพระวอให้ขุดคูสร้างค่ายขึ้นเรียกว่าค่ายบ้านคูบ้านแก

พ.ศ. ๒๓๕๔ เจ้าพระยาพิชัยราชขัตติยวงศาถึงแก่พิราลัย พระบาทสมเด็จพระพุทธเลิศหล้านภาลัยโปรดให้เจ้าหนู หลานเจ้านครจำปาศักดิ์ ครองนครจำปาศักดิ์สืบไป ฝ่ายเจ้าราชวงศ์สิงห์ บุตรเจ้าพระยาพิชัยราชขัตติยวงศา กลับมาอยู่บ้านเดิมคือบ้านสิงห์ท่า และได้นำเอาอัฐิของเจ้าพระยาพิชัยราชขัตติยวงศา กลับมาด้วย แนะนำมาก่อเจดีย์บรรจุไว้ที่วัดมหาธาตุ ใกล้กับพระธาตุพระอนานนท์ซึ่งยังปรากฏอยู่จนปัจจุบัน

พ.ศ. ๒๓๕๗ พระบาทสมเด็จพระพุทธเลิศหล้านภาลัย ได้ทรงพระกรุณาโปรดเกล้าฯ ให้ยกบ้านสิงห์ท่าขึ้นเป็นเมืองและพระราชทานนามว่า เมืองยศสุนทร ให้เจ้าราชวงศ์สิงห์เป็นเจ้าครองเมืองมีราชทินนามว่า พระสุนทรราชวงศา เป็นเจ้าเมืองคนแรกของเมืองยโสธร คำว่า ยศสุนทร ต่อมากลายเป็น ยะโสธร มีความหมายว่า ทรงไว้ซึ่งยศ แต่การเขียนหรือการเรียกสั้น ๆ ว่า ยะโส ไม่เป็นที่ไพเราะและไม่เป็นมงคลนาม ร.ต.ท.พวง ศรีบุญลือ นายอำเภอยโสธร (พ.ศ. ๒๕๐๐ - ๒๕๑๓) ได้มีหนังสือขอให้เขียนชื่อเสียใหม่เป็น “ยโสธร” และได้รับอนุญาตจากกระทรวงมหาดไทย โดยความเห็นชอบของราชบัณฑิตยสถานให้เปลี่ยนได้และใช้มาจนบัดนี้

ในรัชสมัยพระบาทสมเด็จพระนั่งเกล้าเจ้าอยู่หัว เมื่อเกิดศึกเจ้าอนุวงศ์เวียงจันทน์ เมืองยโสธรก็ได้รับเกณฑ์เข้าร่วมศึกครั้งนี้ด้วยได้ชัยชนะ ได้รับพระราชทานเชลยเมืองเวียงจันทน์ ๕๐๐ ครอบครัว และพระราชทานปืนใหญ่ไว้สำหรับเมืองหนึ่งกระบอกชื่อว่า ปืนนางป้อ ยังปรากฏอยู่ที่ศาลหลักเมืองยโสธรมาจนถึงปัจจุบัน เมื่อพระสุนทรราชวงศาเห็นได้เป็นเจ้าเมืองแล้ว ได้นำศิลาจากบ้านแก้งหินโงมมาสร้างพระพุทธรูปจำลอง แล้วสร้าง วัดป่าอัมพวัน และวัดกลางศรีไตรภูมิไว้เป็นวัดคู่เมือง

ในรัชสมัยพระบาทสมเด็จพระจุลจอมเกล้าเจ้าอยู่หัว เมื่อปี พ.ศ. ๒๔๑๗ ได้เกิดศึกฮ่อยกกำลังมาตีเมืองหนองคาย เมืองยโสธรถูกเกณฑ์ให้ยกกำลังไปสมทบ กองทัพจากกรุงเทพฯ ฯ เป็นจำนวน ๕๐๐ คน ต่อมาเมื่อปี พ.ศ. ๒๔๒๖ พวกฮ่อได้ยกกำลังมาตั้งอยู่ที่ทุ่งเชียงคำ เมืองยโสธรได้รับเกณฑ์ให้เอากำลังช้างม้าโค

ต่าง ๆ ไปเป็นพาหนะบรรทุกเสบียงไปเลี้ยงกองทัพ พ.ศ. ๒๔๓๓ สมัยรัชกาลที่ ๕ ได้มีการจัดรูปการปกครองใหม่ หัวเมืองอีสานชั้นเอก โท ตรีและจัตวา ถูกรวมเข้าด้วยกันเรียกว่า กอง สำหรับเมืองยโสธรถูกรวมเข้าอยู่ในหัวเมืองฝ่ายตะวันออกเฉียงเหนือมีข้าหลวงตั้งกองว่าราชการอยู่ที่เมืองอุบล ประกอบด้วยหัวเมือง ๑๒ หัวเมือง คือ อุบลราชธานี กาฬสินธุ์ สุวรรณภูมิ มหาสารคาม ร้อยเอ็ด ภูแล่นช้าง กมลาไสย เขมราฐ นองสองคอนดอนดง ยโสธร และศรีสะเกษ ซึ่งขึ้นตรงต่อกรุงเทพฯ

ในปี พ.ศ. ๒๔๓๖ เกิดกรณีพิพาทระหว่างไทยกับฝรั่งเศส ฝรั่งเศสได้ยกกำลังจากเมืองญวนมาตีเมืองสมโบกของไทย เมืองยโสธรได้ถูกเกณฑ์ให้ไปช่วยรักษาเขตแดน โดยนำกำลังไปสมทบกองทัพจากกรุงเทพฯ ๓ กองทัพ กองทัพละ ๑,๐๐๐ คน

พ.ศ. ๒๔๔๓ ได้ยุบเลิกมณฑลอีสาน เมืองยโสธรได้รวมเข้ากับเมืองอุบล โดยแยกออกเป็น ๒ อำเภอ คือ อำเภออุทัยยโสธร ภายหลังเป็นอำเภอคำเขื่อนแก้ว และอำเภอประจิมยโสธร ภายหลังเป็นอำเภอยโสธร

ในปี พ.ศ. ๒๔๕๖ ได้เปลี่ยนชื่ออำเภออุทัยยโสธร เป็นอำเภอคำเขื่อนแก้ว เปลี่ยนชื่ออำเภอประจิมยโสธร เป็นอำเภอยโสธร เมืองยโสธร จึงลดฐานะจากเมืองมาเป็นอำเภอ ตั้งแต่นั้นเป็นต้นมา

พ.ศ. ๒๔๙๔ กระทรวงมหาดไทยได้ริเริ่มขอตั้งอำเภอยโสธรขึ้นเป็นจังหวัด จนกระทั่งถึงวันที่ ๖ กุมภาพันธ์ ๒๕๑๕ จึงได้มีประกาศ คณะปฏิวัติ ฉบับที่ ๗๐ ตั้งอำเภอยโสธรขึ้นเป็นจังหวัดยโสธร โดยมีผลบังคับใช้ตั้งแต่วันที่ ๑ มีนาคม ๒๕๑๕ โดยแยกอำเภอยโสธร อำเภอกุตุชุม อำเภอเลิงนกทา อำเภอคำเขื่อนแก้ว อำเภอมหาชนะชัย อำเภอป่าดิว และ ของจังหวัดอุบลราชธานี รวมกันเป็นจังหวัดยโสธร จังหวัดที่ ๗๑ ของประเทศไทย

๒. ข้อมูลการปกครอง/ประชากร

๑) การปกครองท้องถิ่น และการปกครองส่วนท้องถิ่น

๑.๑) การปกครองท้องถิ่น จังหวัดยโสธร แบ่งการปกครองออกเป็น ๙ อำเภอ ประกอบด้วย อำเภอเมืองยโสธร อำเภอเลิงนกทา อำเภอไทยเจริญ อำเภอกุตุชุม อำเภอทรายมูล อำเภอป่าดิว อำเภอคำเขื่อนแก้ว อำเภอมหาชนะชัย และอำเภอค้อวัง โดยมี ๗๘ ตำบล และ ๘๘๕ หมู่บ้าน โดยมีชุมชนในเขตเทศบาลเมืองยโสธร จำนวน ๒๓ ชุมชน

๑.๒) การปกครองท้องถิ่น จังหวัดยโสธรมีองค์กรปกครองส่วนท้องถิ่น ๓ รูปแบบ จำนวน ๘๘ แห่ง ประกอบด้วยองค์การบริหารส่วนจังหวัด ๑ แห่ง เทศบาลเมือง ๑ แห่ง เทศบาลตำบล ๒๓ แห่ง และองค์การบริหารส่วนตำบล ๖๓ แห่ง

๑.๓) ประชากร ในปี ๒๕๖๒ จังหวัดยโสธรมีจำนวนประชากรทั้งสิ้น ๕๓๗,๔๑๑ คน เป็นชาย ๒๖๘,๗๗๙ คน คิดเป็นร้อยละ ๕๐.๐๑ เป็นหญิง ๒๖๘,๖๓๒ คน คิดเป็นร้อยละ ๔๙.๙๙ ความหนาแน่นของประชากรโดยเฉลี่ย ๑๒๙.๑๓ คน ต่อตารางกิโลเมตร

๑.๔) จำนวนบ้านจากทะเบียนบ้าน จังหวัดยโสธรมีจำนวนบ้านจากทะเบียนบ้านใน ปี พ.ศ. ๒๕๖๒ จำนวน ๑๗๒,๔๑๗ ราย โดยข้อมูลจากปี พ.ศ. ๒๕๕๗-๒๕๖๒ จำนวนบ้านมีแนวโน้มเพิ่มขึ้นอย่างต่อเนื่อง

๑.๕) การบริหารราชการจังหวัด จังหวัดยโสธรมีการบริหารราชการในจังหวัดประกอบด้วย

(๑) ราชการบริหารส่วนภูมิภาคระดับจังหวัด จำนวน ๓๔ หน่วยงาน มีจำนวนข้าราชการจำนวน ๒,๓๖๓ คน และลูกจ้าง จำนวน ๒๑๘ คน (๒๑ ส่วนราชการ)

- (๒) ราชการบริหารส่วนกลาง ระดับจังหวัด ที่ปฏิบัติงานในจังหวัด จำนวน ๓๗ หน่วยงาน
- (๓) ราชการบริหารส่วนท้องถิ่น จำนวน ๘๘ แห่ง แยกเป็น องค์การบริหารส่วนจังหวัด ๑ แห่ง เทศบาลเมือง ๑ แห่ง เทศบาลตำบล ๒๓ แห่ง และองค์การบริหารส่วนตำบล ๖๓ แห่ง
- (๔) หน่วยงานรัฐวิสาหกิจ จำนวน ๖ หน่วยงาน
- (๕) องค์กรที่ได้รับรัฐธรรมนูญ จำนวน ๘ หน่วยงาน จังหวัดยโสธรมีองค์กรเอกชนในหลายลักษณะเพื่อพัฒนาสังคม คุณภาพชีวิต และส่งเสริมอาชีพ ได้แก่ มูลนิธิ สมาคม สโมสรชมรม และกลุ่มอาชีพต่าง ๆ ซึ่งองค์กรที่เด่นชัด และมีบทบาท เช่น เหล่ากาชาดจังหวัด หอการค้าจังหวัด สภาอุตสาหกรรมจังหวัด สมาคมสตรีนักธุรกิจและวิชาชีพจังหวัด สมาคมธุรกิจท่องเที่ยวจังหวัด มูลนิธิรวมสามัคคี และกลุ่มอาชีพในพื้นที่ที่เป็นองค์กรพัฒนาอาชีพสร้างรายได้ที่มีกิจกรรมต่อเนื่อง อาทิ กลุ่มเกษตรกรอินทรีย์

๓. ข้อมูลเศรษฐกิจ

๑) ผลิตภัณฑ์มวลรวมจังหวัด สำนักงานสภาพัฒนาการเศรษฐกิจและสังคมแห่งชาติประกาศข้อมูลผลิตภัณฑ์มวลรวมจังหวัด ฉบับปี พ.ศ.๒๕๖๐ พบว่า จังหวัดยโสธร ในปี ๒๕๖๐ โครงสร้างการผลิตตามมูลค่า ผลิตภัณฑ์มวลรวมจังหวัด (GPP) จังหวัดยโสธร จำนวน ๑๙ สาขา มีมูลค่า ๒๖,๐๓๙ ล้านบาท (เพิ่มขึ้น ๑,๑๔๑ ล้านบาท เมื่อเทียบกับปี ๒๕๕๘ ที่มีมูลค่าอยู่ที่ ๒๔,๘๙๘ ล้านบาท และลดลง ๓๖๒ ล้านบาท เมื่อเทียบกับปี ๒๕๕๙ ที่มีมูลค่าอยู่ที่ ๒๖,๔๐๑ ล้านบาท) จัดเป็นลำดับที่ ๑๗ ของภาคตะวันออกเฉียงเหนือ เป็นลำดับที่ ๓ ของกลุ่มจังหวัด และลำดับที่ ๗๑ ของประเทศและมีอัตราการขยายตัวทางเศรษฐกิจปี ๒๕๖๐ ร้อยละ -๒.๖๗ และอัตราการขยายตัวทางเศรษฐกิจเฉลี่ยตั้งแต่ ปี ๒๕๕๖-๒๕๖๐ ร้อยละ ๐.๒๙ โดยสาขาการผลิตภาคเกษตรมีมูลค่า ๖,๓๓๑ ล้านบาท คิดเป็นสัดส่วนร้อยละ ๒๔.๓๑ ของผลิตภัณฑ์มวลรวมจังหวัด และสาขาการผลิตนอกภาคเกษตร เท่ากับ ๑๙,๗๐๘ ล้านบาท คิดเป็นสัดส่วนร้อยละ ๗๕.๖๙ โดยสาขาการผลิตที่มีมูลค่าสูงสุด ๕ ลำดับแรก คือ

- ๑.๑) สาขาเกษตรกรรม การป่าไม้ และการประมง จำนวน ๖,๓๓๑ ล้านบาท
- ๑.๒) สาขาการศึกษา จำนวน ๔,๖๖๓ ล้านบาท
- ๑.๓) สาขาการขนส่ง การขายปลีก การซ่อมแซมยานยนต์และจักรยานยนต์จำนวน ๓,๒๒๗ ล้านบาท
- ๑.๔) สาขาการเงินและการประกันภัย จำนวน ๒,๖๗๒ ล้านบาท
- ๑.๕) การผลิตอุตสาหกรรมจำนวน ๒,๒๙๕ ล้านบาท

ซึ่งมีสัดส่วนร้อยละ ๒๔.๓๑, ๑๗.๙๑, ๑๒.๓๙, ๑๐.๒๖ และ ๘.๘๑ ตามลำดับ ของผลิตภัณฑ์มวลรวมจังหวัด ขณะที่มูลค่าผลิตภัณฑ์เฉลี่ยต่อหัว (Per Capita : GPP) มีจำนวน ๕๔,๑๘๓ ล้านบาทจัดเป็นลำดับที่ ๑๙ ของภาคตะวันออกเฉียงเหนือ และเป็นลำดับที่ ๔ ของกลุ่มจังหวัด และลำดับที่ ๗๕ ของประเทศ

๒) การเกษตร ประชากรในจังหวัดยโสธรส่วนใหญ่มีอาชีพเป็นเกษตรกร ทำนา ปลูกพืชเลี้ยงปศุสัตว์ โดยจังหวัดยโสธร มีผลิตภัณฑ์มวลรวมสาขาเกษตรกรรม การป่าไม้ และการประมง จากปี พ.ศ. ๒๕๕๖ ลดลงอย่างต่อเนื่อง โดยปี ๒๕๕๖ มีจำนวน ๙,๒๒๘ ล้านบาท ปี ๒๕๕๗ จำนวน ๗,๕๒๗ ล้านบาทปี ๒๕๕๘ จำนวน ๗,๒๐๐ ล้านบาทปี ๒๕๕๙ จำนวน ๖,๘๗๐ ล้านบาท และปี ๒๕๖๐ จำนวน ๖,๓๓๑ ล้านบาท

๓) พื้นที่การใช้ประโยชน์ทางการเกษตร ข้อมูลจากสำนักงานสถิติจังหวัดยโสธร พบว่า ในปี ๒๕๖๐ จังหวัดยโสธรมีพื้นที่การใช้ประโยชน์ทางการเกษตร จำนวน ๑,๗๑๘,๐๓๖ ไร่ โดยเป็นเนื้อที่นา

จำนวน ๑,๓๗๖,๐๙๑ ไร่ เนื้อที่พืชไร่ จำนวน ๑๔๒,๘๔๘ ไร่ เนื้อที่ไม้ผลและไม้ยืนต้น จำนวน ๑๐๔,๑๙๒ ไร่ และเนื้อที่ที่มีการเพาะเลี้ยงสัตว์น้ำจืด จำนวน ๖,๗๔๑ ไร่ (ปี ๒๕๖๑ จำนวน ๔,๑๘๓ ไร่)

๔) พืชเศรษฐกิจที่สำคัญ จังหวัดยโสธรมีพืชเศรษฐกิจที่สำคัญ เช่น ข้าว ยางพารา มันสำปะหลัง อ้อยโรงงาน แตงโมเนื้อ ถั่วลิสง ข้าวโพด หอมแดง เป็นต้น ผลผลิตทางการเกษตรโดยเฉพาะข้าวอินทรีย์เป็นที่ต้องการของตลาดทั้งในและต่างประเทศ

๔.๑) การปลูกพืชเศรษฐกิจของจังหวัดยโสธร

ที่มา : สำนักงานเกษตรจังหวัดยโสธร

๔.๒) การปลูกข้าวของจังหวัดยโสธร

(๑) พื้นที่ปลูกข้าว

(๒) ผลผลิตข้าว ข้อมูลจากสำนักงานเกษตรจังหวัดยโสธร พบว่า ในปี ๒๕๖๒ จังหวัดยโสธร มีผลผลิตข้าวนาปี ๔๕๖,๖๑๗ ตัน ผลผลิตข้าวนาปีเฉลี่ยต่อไร่ ๔๒๐ กิโลกรัม/ไร่ ผลผลิตข้าวนาปรัง ๓๕,๒๙๓ ตัน ผลผลิตข้าวนาปรังเฉลี่ยต่อไร่ จำนวน ๖๒๘ กิโลกรัม/ไร่ ปริมาณการจับสัตว์น้ำจืด ๖,๒๐๘,๗๑๑ ตัน

๔.๓) การผลิตด้านปศุสัตว์ ข้อมูลปี พ.ศ. ๒๕๖๒ มีเกษตรกรและชนิดสัตว์ที่เลี้ยง ดังนี้

(๑) โคเนื้อพันธุ์ลูกผสม จำนวน ๑๓๓,๖๓๔ ตัวจำนวนเกษตรกร ๒๔,๕๓๒ ราย

(๒) กระบือ จำนวน ๓๒,๐๗๕ ตัวจำนวนเกษตรกร ๖,๑๑๐ ราย

(๓) สุกร จำนวน ๕๒,๖๕๐ ตัวจำนวนเกษตรกร ๑,๘๐๑ ราย

(๔) ไก่ (ไก่เนื้อ,ไก่พื้นเมือง,ไก่ไข่) ๑,๗๓๐,๑๕๒ ตัว จำนวนเกษตรกร ๓๕,๓๘๖ ราย

(๕) เป็ด (เป็ดเทศ,เป็ดเนื้อ,เป็ดไข่) ๑๖๒,๑๒๕ ตัว จำนวนเกษตรกร ๖,๘๒๔ ราย

(๖) แพะจำนวน ๒๙๒ ตัว จำนวนเกษตรกร ๒๒ ราย

(๗) แกะ จำนวน - ราย

๔.๔) ข้อมูลเกษตรกรอินทรีย์และเกษตรปลอดภัยของจังหวัดยโสธร

(๑) จังหวัดยโสธรกำหนดยุทธศาสตร์การพัฒนาเกษตรอินทรีย์วิถียโสธรโดยมีเป้าหมายส่งเสริมกลุ่มเกษตรกรผู้ผลิตเกษตรอินทรีย์ที่มีศักยภาพให้มีความเข้มแข็ง และมุ่งมั่นในการพัฒนาศักยภาพการผลิตสินค้าเกษตรอินทรีย์ให้ได้มาตรฐาน การรับรองตามความต้องการของตลาด เพื่อขยายพื้นที่ทำเกษตรอินทรีย์ของจังหวัด โดยมีเป้าหมายการขยายพื้นที่เพิ่มให้ได้เป้าหมาย จำนวน ๓๐๐,๐๐๐ ไร่ ภายในปี พ.ศ. ๒๕๖๕ โดยมีวิสัยทัศน์จังหวัดยโสธรเมืองเกษตรอินทรีย์ เมืองแห่งวิถีอีสาน ประเด็นยุทธศาสตร์ ส่งเสริมเกษตรอินทรีย์ครบวงจรและได้มาตรฐานภายใต้แผนพัฒนาจังหวัดยโสธร ปี พ.ศ. ๒๕๖๑ - ๒๕๖๕ เกษตรกรและพื้นที่เกษตรอินทรีย์ ปี ๒๕๕๙-๒๕๖๑ การดำเนินการขับเคลื่อนเกษตรอินทรีย์ของจังหวัดยโสธร โดย ในปี ๒๕๕๙ สามารถดำเนินการขยายพื้นที่เกษตรอินทรีย์รวมทุกมาตรฐานได้ ๙๐,๐๔๑ ไร่ มีเกษตรกรเกษตรอินทรีย์ จำนวน ๘,๕๔๘รายปี ๒๕๖๐ ดำเนินการได้ ๗๗,๒๙๔.๒๕ ไร่ เกษตรกร ๑๐,๔๗๑ รายปี ๒๕๖๑ ดำเนินการได้ ๕๖,๖๔๕.๕๐ ไร่ เกษตรกร ๔,๔๑๘ ราย และปี ๒๕๖๒ ดำเนินการได้ ๙๗,๔๘๙.๖๓ ไร่ เกษตรกร ๑๕,๕๗๐ รายโดยรวมพื้นที่เกษตรอินทรีย์และเกษตรกรเกษตรอินทรีย์ถึงปี ๒๕๖๒ มีพื้นที่เกษตรอินทรีย์ รวมจำนวน ๓๒๑,๔๗๐.๓๘ ไร่ และมีเกษตรกรเกษตรอินทรีย์รวมจำนวน ๓๙,๐๐๗ ราย

๔.๕) สหกรณ์และกลุ่มเกษตรกร จังหวัดยโสธรมีคณะบุคคลซึ่งร่วมกันดำเนินกิจการเพื่อประโยชน์ทางเศรษฐกิจและสังคมเพื่อช่วยเหลือตนเองและสมาชิก ภายใต้พระราชบัญญัติสหกรณ์และพระราชกฤษฎีกาว่าด้วยกลุ่มเกษตรกร โดยในปี ๒๕๖๒ จังหวัดยโสธรมีสหกรณ์จำนวน ๘๒ แห่งสมาชิก ๙๘,๑๓๗ คน

แบ่งเป็นสหกรณ์ภาคเกษตร ๖๔ แห่ง สมาชิก ๘๔,๑๑๐ คนและสหกรณ์นอกภาคเกษตร ๑๘ แห่ง สมาชิก ๑๔,๐๒๗ คน นอกจากนี้ยังมีกลุ่มเกษตรกรประเภทต่าง ๆ จำนวน ๘๒ แห่ง โดยมีสมาชิก ๑๑,๗๐๐ คน

๕) การท่องเที่ยว จังหวัดยโสธรได้เล็งเห็นสู่ทางในการสร้างรายได้จากภาคการท่องเที่ยวและบริการ เนื่องจากเป็นจังหวัดที่มีแหล่งท่องเที่ยวที่หลากหลายทั้งในเชิงประวัติศาสตร์โบราณสถาน/โบราณวัตถุ แหล่งท่องเที่ยวทางธรรมชาติ และทางวัฒนธรรม ประเพณีและศาสนาโดยเฉพาะงานประเพณีบุญบั้งไฟ และงานประเพณีบุญแห่มาลัยข้าวตอก พระธาตุพระอานนท์ พระพุทธบุษยรัตน์ วัดมหาธาตุ พระสุก พิพิธภัณฑสถานแห่งชาติพระมหาธาตุวิมานพญาแถนซึ่งมีอาคารพญาคันคากและอาคารพญานาคที่เป็น Land Mark แห่งใหม่ของจังหวัดสวนสาธารณะพญาแถน ธาตุก่องข้าวน้อยมีชุมชนเมืองเก่า ๒๐๐ ปี วัดอัครเทวดามิกคาเอล (โบสถ์ไม้) บ้านซ่งแย้ โบราณสถานดงเมืองเตย พระธาตุกู่จานแหล่งโบราณสถานบ้านสงเปือยหอไตรวัดสระไตรนุรักษ์ พระธาตุโพหนัสนัน วัดพระพุทธรูปบาทยโสธรวัดภูเก้าพระ วัดพุทธอุทยานภูสูง หมู่บ้านท่าหมอนชิด บ้านศรีฐาน แหล่งท่องเที่ยวเชิงเกษตรและมีผลิตภัณฑ์ชุมชนที่มีชื่อเสียงและมีคุณภาพ เช่น ผลิตภัณฑ์จากข้าวหอมมะลิอินทรีย์,หมอนขวานผ้าซิด, ผ้าไหม,ผ้าพื้นเมือง,เสื่อกก,เครื่องทองเหลือง,เครื่องจักรสาน, ปลาสาม, ลอดช่อง, เนื้อโคขุน, ไข่ไก่อินทรีย์, ผลิตภัณฑ์จากถั่วลิสง เป็นต้น

จังหวัดยโสธรมีประเพณีวัฒนธรรมท้องถิ่นที่สวยงามเป็นเอกลักษณ์ อาทิ งานประเพณีบุญบั้งไฟ (Rocket Festival) ซึ่งจัดเป็นประจำทุกปีในสัปดาห์ที่สองของเดือนพฤษภาคมโดยปัจจุบันถือเป็นงานประเพณีที่รู้จักในระดับนานาชาติ งานประเพณีแห่มาลัยข้าวตอกเป็นงานประเพณีที่จัดขึ้นหนึ่งเดียวในโลกช่วงก่อนวันมาฆบูชาและก่อนวันงานบุญผะเหวด (เทศน์มหาชาติ) เพื่อถวายเป็นพุทธบูชาในวันมาฆบูชาเป็นประจำทุกปี ประเพณีจุดไฟตุ้มกาออกพรรษายโสธรในช่วงวันออกพรรษาหรือในเดือนตุลาคมของทุกปี ที่ถือว่าเป็นประเพณีเก่าแก่หนึ่งเดียวในประเทศไทยและงานประเพณีอันสำคัญของชุมชนชาวคริสต์อำเภอไทยเจริญงานประเพณีแห่ดาวช่วงเดือนเทศกาลวันคริสต์มาเพื่อเป็นการร่วมเฉลิมฉลองในวันคล้ายวันประสูติของพระเยซูและเพื่อแสดงความรักต่อองค์ศาสดาหรือพระเยซูเจ้านอกจากงานประเพณีต่างที่สำคัญของจังหวัดแล้วจังหวัดยโสธรของเรายังมีการสืบสานวัฒนธรรมอีสานตามจารีตประเพณี “ฮีตสิบสอง คองสิบสี่” ทั้งเรื่องของอาหาร การทอผ้าและการละเล่นที่เป็นเอกลักษณ์ของชาวอีสานจังหวัดยโสธรไม่เพียงเป็นจังหวัดที่เป็นเส้นทางผ่านไปสู่อำเภอต่าง ๆ แหล่งท่องเที่ยวที่สำคัญหลาย ๆ แห่งในจังหวัดใกล้เคียง แต่ยโสธรมีแหล่งท่องเที่ยวที่เป็นแหล่งเรียนรู้ที่สำคัญทางวิทยาศาสตร์ เช่น วิมานพญาแถนที่มีพิพิธภัณฑสถานพญานาค ที่ได้จัดแสดงตำนานและต้นกำเนิดความเชื่อเรื่องพญานาค (งูใหญ่) หลากหลายสายพันธุ์จากทั่วโลกและพิพิธภัณฑสถานพญาคันคากได้รวบรวมคางคก หลากหลายสายพันธุ์พร้อมกับตำนานการจัดงานประเพณีบุญบั้งไฟการทำบั้งไฟที่เป็นเอกลักษณ์ของชาวยโสธร และกำหนดพื้นที่เพื่อเป็นแหล่งจำหน่ายสินค้าสำหรับคนทั่วไป เช่น ตลาดบั้งไฟในทามาร์เก็ตที่เปิดให้บริการทุกวันเสาร์จังหวัดยโสธรจึงถือเป็นเมืองน่าอยู่ ตามโครงการเมืองน่าอยู่สู่โลกยั่งยืน One Planet City Challenge (OPCC) ประจำปี ๒๕๖๑ ในระดับประเทศ และอันดับ ๗ ในระดับนานาชาติ

โดยองค์การกองทุนสัตว์ป่าโลกสากล หรือ WWF ซึ่งรางวัลดังกล่าวถือเป็นการการันตีได้ว่า จังหวัดยโสธร เป็นเมืองที่นักท่องเที่ยวจากทั่วโลกควรได้มาเยี่ยมเยือนสักครั้งแล้วทุกท่านจะได้พบกับมิติชีวิตอันดีจากเราชาวยโสธร ได้สัมผัสวิถีชีวิตของชาวอีสานดั้งเดิมเช่น บ้านห้องแซงอำเภอเลิงนกทาที่มีความผูกพันกับความเชื่อความศรัทธาและในย่านตัวเมืองยโสธรมีบ้านเรือนสินค้าที่เก่าแก่ในสมัยฝรั่งเศสเข้ามามีอิทธิพลจนกระทั่งทำให้ย่านชุมชนบ้านสิงห์ท่ามีการสร้างบ้านเรือนตามแบบศิลปกรรมแบบจีนผสมกับยุโรปที่มีความผสมผสานอย่างลงตัว “ยโสธร ดินแดนรูปพระจันทร์เสี้ยว” ดินแดนที่ตั้งอยู่บนทิศตะวันออกเฉียงเหนือของประเทศไทยแห่งนี้เป็นดินแดนแห่งวัฒนธรรมที่อบอวลด้วยมนต์เสน่ห์แห่งวิถีชีวิต ประเพณี มีหลายสิ่งน่าสนใจและน่าค้นหา ขอเพียงแค่สักครั้งที่ท่านจะได้มาสัมผัสด้วยตาตนเอง ตามคำที่ว่า “ยโสธรเมืองเกษตรอินทรีย์

เมืองแห่งวิถีอีสาน” ซึ่งในอนาคตจังหวัดยโสธรมีแนวทางในการขับเคลื่อนให้เมืองยโสธรเป็นศูนย์กลางกระจายสินค้าด้านการเกษตรอินทรีย์ และศูนย์กลางการท่องเที่ยวเชิงวัฒนธรรมในกลุ่มจังหวัดภาคตะวันออกเฉียงเหนือตอนล่างอีกด้วยที่ผ่านมามีจังหวัดยโสธรได้กำหนดให้ปี ๒๕๕๙ เป็นปีแห่งการท่องเที่ยวของจังหวัดภายใต้แนวคิด “สุขใจที่ได้มายโสธร” โดยตั้งแต่นั้นเป็นต้นมาจังหวัดยโสธรได้มีการส่งเสริมการท่องเที่ยวในหลากหลายรูปแบบและหลากหลายกิจกรรมอย่างต่อเนื่อง อาทิ กิจกรรมส่งเสริมการจำหน่ายผลิตภัณฑ์ชุมชน (OTOP) ตลาดประชารัฐการประกวดแข่งขันลาบยโสธร กิจกรรมชวนกันไปดำเนินการแข่งขันเจ็ดสีชิงแชมป์ประเทศไทยสนาม ๓ ลำน้ำทวน การประชาสัมพันธ์แหล่งท่องเที่ยวสำคัญ ๗ สิ่งหนึ่งเดียวในประเทศไทยพบได้ที่จังหวัดยโสธรการจัดทำมินิซีรีส์ส่งเสริมการท่องเที่ยวจังหวัดยโสธร “มนต์ฮักวิมานพญาแลน” และการส่งเสริมการปั่นจักรยานเส้นทางท่องเที่ยวของจังหวัดยโสธร เป็นต้น

โรงแรม/ที่พัก ข้อมูลจากที่ทำการปกครองจังหวัดยโสธรจำนวนสถานประกอบการที่มาขอจดทะเบียนประเภทโรงแรม/ที่พักมีแนวโน้มเพิ่มสูงขึ้น แสดงให้เห็นศักยภาพและความพร้อมของจังหวัดยโสธรในการที่จะรองรับการท่องเที่ยวได้มากขึ้น โดยมีทั้งโรงแรมขนาดใหญ่ที่มีมาตรฐานสามารถรองรับนักท่องเที่ยวได้ทุกระดับและหลากหลายกิจกรรมในการให้บริการนักท่องเที่ยว เช่น ภัตตาคาร ห้องประชุมสัมมนา แต่ส่วนใหญ่จะเป็นโรงแรม/ที่พักขนาดเล็ก จังหวัดยโสธรมีจำนวนโรงแรมที่พักที่เพิ่มขึ้น โดยปี ๒๕๕๘ มี ๗๓ แห่ง ปี ๒๕๕๙ มี ๘๘ แห่ง ปี ๒๕๖๐ มี ๙๕ แห่ง ปี ๒๕๖๑ มี ๑๐๓ แห่ง และปี ๒๕๖๒ มี ๑๐๗ แห่ง

๖) การค้า การค้าของจังหวัดยโสธรโดยเฉพาะการค้าข้าวมีหนาแน่นที่ชุมชนเทศบาลเมืองยโสธรเทศบาลตำบลกุดชุมพพัฒนาเทศบาลตำบลเลิงนกทาเทศบาลตำบลคำเขื่อนแก้ว สินค้าที่มีชื่อเสียง ได้แก่ ข้าวหอมมะลิอินทรีย์ ปลาสาม ถั่วลิสงแดงโมอินทรีย์หมอนขวานผ้าขิดผ้าไหมลายลูกหวาย ผ้าไทยท้องถิ่นจักสานไม้ไผ่กระติบข่าในปี ๒๕๖๑ จังหวัดได้ดำเนินการคัดเลือกตลาดประชารัฐที่ศักยภาพเพื่อเสนอตลาดประชารัฐบรรจุในปฏิทิน “ปีท่องเที่ยววิถีไทย เก๋ไก๋อย่างยั่งยืน” แล้ว ๑ แห่ง ได้แก่ ตลาดประชารัฐตลาดวัฒนธรรมถนนสายวัฒนธรรม ณ บริเวณถนนคนเดิน บ้านสิงห์ท่า ตำบลในเมือง อำเภอเมือง จังหวัดยโสธร โดยมีสำนักงานวัฒนธรรมจังหวัดยโสธร เป็นหน่วยงานที่ทำหน้าที่กำกับดูแลตลาดประชารัฐ ดังกล่าว

๗) ผลิตภัณฑ์ชุมชน จังหวัดยโสธรมีสินค้าผลิตภัณฑ์ชุมชนที่มีชื่อเสียงเป็นที่รู้จักกันอย่างกว้างขวางคือ หมอนขวานผ้าขิด ผลิตภัณฑ์จักสานจากไม้ไผ่ และเสื่อกกและผลิตภัณฑ์จากกก และผ้าฝ้ายอมสี่ธรรมชาตีสวนประเภทอาหาร ได้แก่ ข้าวหอมมะลิอินทรีย์ ข้าวหอมมะลิคุณภาพดีข้าว ๕ สายพันธุ์ และปลาสามยโสธรอันเป็นที่ยอมรับของผู้บริโภค โดยข้อมูลปี ๒๕๖๒ มีผลิตภัณฑ์ชุมชนที่ได้รับการรับรองมาตรฐานผลิตภัณฑ์ชุมชน (มผช.) สะสมจำนวน ๙๘๖ ผลิตภัณฑ์ (ข้อมูล ณ ปี ๒๕๖๒) และผลิตภัณฑ์ชุมชนที่ได้รับความนิยมและสร้างรายได้ให้กับกลุ่มสมาชิกและจังหวัดยโสธร โดยเฉพาะหมอนขวานผ้าขิดที่บ้านศรีฐาน อำเภอป่าติ้ว สะสมจำนวน ๗๑ รายมีการส่งไปจำหน่ายทั้งในประเทศและต่างประเทศ ส่วนผลิตภัณฑ์อื่นๆที่มีจำหน่ายในท้องถิ่นและภายในประเทศ ซึ่งมีกำลังผลิตไม่มากนักและสร้างรายได้ให้กับกลุ่มสมาชิกในชุมชน ได้แก่ ผลิตภัณฑ์จักสานไม้ไผ่ ผลิตภัณฑ์ผ้าไหม ผลิตภัณฑ์ผ้าฝ้าย เครื่องทองเหลือง แกะสลักไม้ ปลาสาม ไก่ย่างบ้านแคน ลอดช่องเนื้อโคขุนไข่ไก่อินทรีย์ และผลิตภัณฑ์จากถั่วลิสง เป็นต้น

จังหวัดยโสธร มีกลุ่มผู้ผลิตผู้ประกอบการ OTOP ที่ลงทะเบียนในระบบปี ๒๕๕๙-๒๕๖๒ รวมจำนวน ๑,๒๐๖ กลุ่ม/ราย ได้แก่ กลุ่มผู้ผลิตชุมชน ๙๘๖ กลุ่ม วิสาหกิจชุมชน/SME ๓ กลุ่ม/ราย และผู้ผลิตชุมชนที่เป็นข้าวของรายเดียว ๒๑๗ ราย โดยมีผลิตภัณฑ์รวมจำนวน ๑,๗๕๘ ผลิตภัณฑ์แยกเป็นประเภทอาหาร ๓๕๓ ผลิตภัณฑ์ เครื่องดื่ม ๑๙ ผลิตภัณฑ์ ผ้าและเครื่องแต่งกาย ๓๑๒ ผลิตภัณฑ์ ของใช้ของตกแต่ง ๙๙๖ ผลิตภัณฑ์ สมุนไพรที่ไม่ใช่อาหาร ๗๘ ผลิตภัณฑ์ และเมื่อแบ่งตามระดับการพัฒนาจะเป็นกลุ่มดาวเด่นสู่สากล (A) ๑๓๑ ผลิตภัณฑ์กลุ่มอนุรักษ์สร้างคุณค่า (B) ๑๓๗ ผลิตภัณฑ์ กลุ่มพัฒนาสู่การแข่งขัน (C)

ผลิตภัณฑ์ และกลุ่มปรับตัวสู่การพัฒนา (D) ๑,๒๓๔ ผลิตภัณฑ์ รายได้จากการจำหน่ายผลิตภัณฑ์ชุมชน (OTOP) ข้อมูลจากสำนักงานพัฒนาชุมชนจังหวัดยโสธร พบว่า จังหวัดยโสธรมีรายได้จากการจำหน่ายผลิตภัณฑ์ชุมชน (OTOP) เพิ่มสูงขึ้นอย่างต่อเนื่อง ดังนี้

อุตสาหกรรม จังหวัดยโสธรมีจำนวนโรงงานอุตสาหกรรม ๓๑๑ โรงงาน เงินลงทุน ๔,๙๔๔,๑๕๐,๓๑๑ บาท และมีการจ้างงานรวม ๔,๖๒๓ คน โรงงานอุตสาหกรรมที่ตั้งอยู่มีทั้งขนาดเล็กจนถึงขนาดใหญ่ซึ่งมีทั้งอุตสาหกรรมที่ผลิตเพื่อจำหน่ายในประเทศและส่งออกไปจำหน่ายยังต่างประเทศ เช่นยางพารา ส่งไปจำหน่ายยังประเทศจีน ข้าวหอมมะลิ ชุดชั้นในสตรียี่ห้อซาบีน่า เป็นต้น

๗.๑) หมวดอุตสาหกรรมการเกษตร มีจำนวนโรงงานทั้งสิ้น ๕๙ โรงงาน เช่นอุตสาหกรรมประเภทโรงสีข้าว อบเมล็ดพืช และทำมันเส้น เป็นต้น คิดเป็นร้อยละ ๑๘.๙๘ ของจำนวนโรงงานทั้งหมด โดยมีเงินลงทุน ๑,๘๕๙.๗๘ ล้านบาท และการจ้างงาน ๗๐๗ คน

๗.๒) หมวดอุตสาหกรรมโลหะ มีจำนวนโรงงานทั้งสิ้น ๕๓ โรงงาน เช่นอุตสาหกรรมประเภทผลิตภัณฑ์คอนกรีตและคอนกรีตผสมเสร็จ เป็นต้น คิดเป็นร้อยละ ๑๗.๐๕ ของจำนวนโรงงานทั้งหมด โดยมีเงินลงทุน ๓๖๗.๑๔ ล้านบาท และการจ้างงาน ๓๙๕ คน

๗.๓) หมวดอุตสาหกรรมอื่น ๆ มีจำนวนโรงงานทั้งสิ้น ๓๒ โรงงาน คิดเป็นร้อยละ ๑๐.๒๙ ของจำนวนโรงงานทั้งหมด โดยมีเงินลงทุน ๑๖๙.๑๕ ล้านบาท และการจ้างงาน ๑๑๘ คน

๔. ทรัพยากรธรรมชาติและสิ่งแวดล้อม

๑) ทรัพยากรป่าไม้ เว็บไซต์กรมป่าไม้ และเว็บไซต์สำนักจัดการที่ดินป่าไม้ กรมป่าไม้ ได้เผยแพร่ข้อมูลพื้นที่ป่าไม้แปลตีความจากภาพถ่ายดาวเทียม ปี พ.ศ. ๒๕๖๑ ปรากฏว่าพื้นที่ป่าไม้แปลตีความจากภาพถ่ายดาวเทียม ปี พ.ศ. ๒๕๖๑ ของจังหวัดยโสธรมีเนื้อที่ ๒๒๕,๓๖๗.๖๑ ไร่ หรือร้อยละ ๘.๗๓ ของพื้นที่จังหวัด ลดลงจาก ปี พ.ศ. ๒๕๖๐ ที่มีเนื้อที่ ๒๓๖,๑๐๔.๐๘ ไร่

๒) ทรัพยากรดิน ข้อมูลจากกรมพัฒนาที่ดิน (<http://www.ddd.go.th>) ชุดดินยโสธรเป็นกลุ่มชุดดินที่ ๓๕ เป็นดินที่เกิดจากตะกอนของหินตะกอนเนื้อหยาบชะมาทับถมบนพื้นผิวของการเปลี่ยนแปลงดินเป็นดินลึก ดินบนเป็นดินร่วนปนทราย สีน้ำตาลเข้มหรือสีน้ำตาลปนแดงเข้มดินล่างเป็นดินร่วนหรือดินร่วนเหนียวปนทราย สีแดงปนเหลืองหรือสีแดง ลึกลงไปเป็นดินร่วนเหนียวปนทรายหรือดินเหนียวปนทราย สีแดงหรือสีแดงเข้ม ปฏิกิริยาดินเป็นกรดจัดถึงเป็นกลาง (pH ๕.๕-๗.๐) ในดินบนและเป็นกรดจัดมาก (pH ๔.๕-๕.๐) ในดินล่าง เนื้อดินค่อนข้างเป็นทรายความอุดมสมบูรณ์ต่ำควรปรับปรุงบำรุงดินโดยการใส่ปุ๋ยคอกปุ๋ยหมัก เพื่อเพิ่มธาตุอาหารในดินและทำให้สมบัติทางกายภาพของดินดีขึ้น ควรจัดหาแหล่งน้ำให้เพียงพอต่อความต้องการของพืช

๓) ทรัพยากรน้ำ

๓.๑) แหล่งน้ำธรรมชาติ ในพื้นที่จังหวัดยโสธรมีแหล่งน้ำธรรมชาติ ได้แก่ แม่น้ำชีไหลผ่านพื้นที่ตอนใต้ของจังหวัดบริเวณอำเภอเมืองยโสธร อำเภอด่านช้าง อำเภอมหาชนะชัยและอำเภอดงหลวง (ยาว ๑๑๐ กิโลเมตร) ไหลไปบรรจบกับแม่น้ำมูลที่จังหวัดอุบลราชธานี นอกจากนี้ ยังมีลำห้วยสำคัญ ๆ ไหลผ่านพื้นที่ตอนเหนือและตอนกลางของจังหวัด เช่น ห้วยสะแบก ห้วยลิงโจน ลำห้วยโพธิ์ ลำเซบาย ลำน้ำยัง ลำน้ำทวน และแหล่งน้ำอื่น ๆ เช่น หนอง บึง มีอยู่ทั่วไป ซึ่งหลายแห่งมีสภาพตื้นเขิน เก็บกักน้ำได้ปริมาณน้อย เป็นปัญหาค่อนข้างมาก

๓.๒) โครงการชลประทาน จังหวัดยโสธรโครงการชลประทานขนาดกลาง มี ๓ แห่ง คือ

(๑) อ่างเก็บน้ำห้วยลิงโจน อยู่ในตำบลห้องแซง อำเภอเลิงนกทา ความจุ ๒๑ ล้านลูกบาศก์เมตร พื้นที่ชลประทาน ๑๔,๕๔๔ ไร่

(๒) อ่างเก็บน้ำห้วยสะแบก อยู่ในตำบลบึงคำ อำเภอเลิงนกทา ความจุ ๓๐.๓ ล้านลูกบาศก์เมตร พื้นที่ชลประทาน ๑๒,๖๗๒ ไร่

(๓) อ่างเก็บน้ำห้วยโพง (ตอนบน) อันเนื่องมาจากพระราชดำริ ตำบลศรีแก้ว อำเภอเลิงนกทา ความจุ ๑๒.๔๐ ล้านลูกบาศก์เมตรโดยพื้นที่แต่ละอำเภอจะมีอ่างเก็บน้ำต่าง ๆ ในพื้นที่ตั้งนี้ จังหวัดยโสธรมีโครงการสูบน้ำด้วยไฟฟ้า มีสถานีสูบน้ำด้วยไฟฟ้า รวม ๘๖ แห่ง รวมเนื้อที่โครงการฯ ๒๐๐,๙๑๐ไร่แยกเป็น ขนาดเล็ก ๘๓ แห่ง และขนาดกลาง ๓ แห่ง โดยสูบน้ำจากแม่น้ำชี ลำน้ำยัง ลำห้วยโพง/เซบาย

๓.๓) แหล่งน้ำใต้ดิน จังหวัดยโสธรมีบ่อบาดาล รวมทั้งสิ้น ๑,๖๖๐ บ่อ แยกดังนี้

(๑) บ่อบาดาลขุดเจาะโดยหน่วยงานราชการ รวม ๑,๓๙๔ บ่อ ใช้งานได้ ๑,๓๙๔ บ่อ
ชำรุด - บ่อ

(๒) บ่อบาดาลการประกอบกิจการน้ำบาดาลจังหวัดยโสธร เป็นบ่อบาดาลที่ผู้ประกอบการเอกชน/องค์กรปกครองส่วนท้องถิ่นขุดเจาะเอง โดยขออนุญาตกับทางราชการ มีจำนวน ๒๑๐ บ่อ แยกเป็น

- บ่อบาดาลใช้ในการอุปโภค-บริโภค ๘๘ บ่อ
- บ่อบาดาลใช้เพื่อการเกษตร ๙๘ บ่อ
- บ่อบาดาลใช้เพื่อการธุรกิจ ๘๐ บ่อ

๔) การบริหารจัดการขยะมูลฝอยจังหวัดยโสธรมีปริมาณขยะเกิดขึ้นในปี ๒๕๖๐ รวม ๒๓๒ ตัน/วันอัตราการเกิดขยะเฉลี่ย ๐.๕๐ กก./คน/วันปริมาณขยะในเขตเทศบาล ๑๑๓.๖๕ ตัน/วัน อัตราการเกิดขยะ ๐.๖๕ กก./คน/วันปริมาณขยะนอกเขตเทศบาล ๑๑๘.๓๒ ตัน/วัน อัตราการเกิดขยะ ๐.๒๐ กก./คน/วัน และปี ๒๕๖๑ มีปริมาณขยะเกิดขึ้น รวม ๕๑๒.๕๖ ตัน/วันโดยปริมาณขยะมูลฝอยชุมชน ในปี ๒๕๖๑ ได้รับการจัดการอย่างถูกต้องตามหลักวิชาการ อยู่ที่ร้อยละ ๘๗.๐๓ โดยสามารถจัดการได้จำนวน ๔๐.๓๖ ตัน/วัน ขณะที่ปริมาณขยะมูลฝอยชุมชนในปี ๒๕๖๑ ที่นำกลับมาใช้ประโยชน์ อยู่ที่ร้อยละ ๖๙.๔๐ โดยปริมาณขยะที่นำกลับมาใช้ประโยชน์ มีจำนวน ๓๕๕.๗๒ ตัน/วัน ขณะที่ในปี พ.ศ. ๒๕๖๒ จังหวัดยโสธร มีประชากร ๕๓๘,๗๒๙ คน มีปริมาณขยะเกิดขึ้น ๕๑๓.๐๖ ตัน/วัน ขยะมูลฝอยได้รับการจัดการอย่างถูกต้อง ๔๔๗.๓๐ ตัน/วัน (๘๗.๑๘%)โดยเป็นการนำกลับมาใช้ประโยชน์ในรูปแบบต่างๆ เช่น การนำไปใช้เลี้ยงสัตว์การทำปุ๋ยหมัก น้ำหมักชีวภาพ การหมักในถังขยะเปียก ๓๗๙.๓๖ ตัน/วัน (๗๓.๙๔%) และนำไปกำจัดยังศูนย์กำจัดขยะมูลฝอยรวม ๖๗.๙๔ ตัน/วัน (๑๓.๒๔ %) การเก็บรวบรวมและขนส่งขยะมูลฝอย จังหวัดยโสธร มีองค์กรปกครองส่วนท้องถิ่น ๘๗ แห่ง (ยกเว้น อบจ.ยโสธร) ให้บริการเก็บขนขยะมูลฝอยในพื้นที่รับผิดชอบ ๖๑ แห่ง ส่วนอีกจำนวน ๒๖ แห่ง ไม่ได้ให้บริการเก็บขนขยะมูลฝอยและให้ประชาชนจัดการเองการกำจัดขยะมูลฝอยขององค์กรปกครองส่วนท้องถิ่นในจังหวัดยโสธร มีหลากหลายรูปแบบทั้งที่เป็นวิธีการที่ถูกหลักสุขาภิบาลและไม่ถูกหลักสุขาภิบาล ดังนี้

๔.๑) การกำจัดขยะมูลฝอยแบบถูกหลักวิชาการ จังหวัดยโสธรมีระบบกำจัดขยะมูลฝอยที่ถูกหลักวิชาการ จำนวน ๑ แห่ง คือ ศูนย์กำจัดขยะมูลฝอยเทศบาลเมืองยโสธร ซึ่งมีองค์กรปกครองส่วนท้องถิ่นนำขยะมูลฝอยมากำจัดร่วม จำนวน ๒๔ แห่ง มีปริมาณขยะมูลฝอยเข้าสู่ระบบกำจัดประมาณ ๖๗.๙๔ ตันต่อวัน โดยระยะที่ ๑ เป็นระบบฝังกลบอย่างถูกหลักสุขาภิบาลฝังกลบขยะ ๒๔๐,๐๐๐ ตัน ทำการปิดแล้ว

และระยะที่ ๒ เป็นระบบกำจัดแบบผสมผสาน และเป็นศูนย์กำจัดขยะมูลฝอยรวมของจังหวัดยโสธร โดยมีเทศบาลเมืองยโสธรเป็นหน่วยงานทำหน้าที่บริหารจัดการ โดยเก็บค่าธรรมเนียมอัตราตันละ ๖๐๐ บาท

๔.๒) ระบบกำจัดขยะมูลฝอยแบบผสมผสาน จำนวน ๑ แห่ง คือเทศบาลตำบลกุดชุมพัฒนา มีระบบกำจัดขยะมูลฝอยประกอบด้วย การคัดแยกวัสดุรีไซเคิล ระบบการล้างถุงพลาสติกการหมักทำปุ๋ยหมักอัดเม็ด การทำน้ำหมักชีวภาพ การเผาในเตาเผาขนาดเล็กและฝังกลบแบบมีการควบคุม

๔.๓) การกำจัดแบบไม่ถูกหลักวิชาการ โดยมีองค์กรปกครองส่วนท้องถิ่นที่ยังมีการกำจัดขยะที่ยังไม่ถูกหลักวิชาการ จำนวน ๓๖ อปท. รวม ๔๕ แห่ง ซึ่งส่วนใหญ่องค์กรปกครองส่วนท้องถิ่นใช้วิธีการเทกอง/เผากลางแจ้ง และการฝังกลบโดยใช้ดินกลบเป็นครั้งคราว และเผาในเตาเผาขนาดเล็ก

๔.๔) การดำเนินการแบบให้ชุมชนกำจัดเอง มีองค์กรปกครองส่วนท้องถิ่นขนาดเล็กที่มีปริมาณขยะไม่มาก ให้ชุมชนจัดการเองในระดับครัวเรือน โดยที่ท้องถิ่นไม่ต้องจัดหาถังขยะ รถเก็บขน และหาสถานที่กำจัด โดยมีจำนวน ๒๖ แห่ง ซึ่งประชาชนส่วนใหญ่ใช้วิธีการคัดแยกและใช้ประโยชน์ในครัวเรือน และกำจัดโดยวิธีการเผาเป็นครั้งคราว การจัดการขยะตกค้างสะสม จังหวัดยโสธรมีสถานที่กำจัดขยะมูลฝอยแบบฝังกลบและเทกองกลางแจ้ง ๔๑ แห่ง ในเดือนตุลาคม ๒๕๕๙ มีปริมาณขยะตกค้างสะสม ๘,๒๗๘ ตัน จังหวัดยโสธร(มติที่ประชุมคณะกรรมการบริหารจัดการขยะมูลฝอยระดับจังหวัด) ได้สั่งการให้ อปท. ทำการฝังกลบขยะตกค้างให้แล้วเสร็จภายในเดือนตุลาคม ๒๕๕๙ ซึ่ง อปท. ได้รายงานให้ทราบว่าได้ดำเนินการฝังกลบขยะตกค้างสะสมทั้งหมดแล้ว ผลการดำเนินงานตัวชี้วัดการจัดการขยะมูลฝอย

แผนงานโครงการประจำปี ๒๕๖๖

ลำดับ	กิจกรรม/โครงการ	ผลการปฏิบัติงาน		
		แผน	ผล	หน่วยนับ
๑.	<p>กิจกรรมหลักที่ ๖ การยกระดับการพัฒนาหมอดินอาสาเพื่อมีส่วนร่วมและศูนย์ปฏิบัติการพัฒนาที่ดิน</p> <p>๖.๑ หมอดินอาสา</p> <p>๖.๑.๑ อบรมหมอดินอาสา</p> <p>๑.) การปฏิบัติและเรียนรู้จากฐานฝึกอบรมนิทรรศการวันดินโลก</p> <p>๒.) การปฏิบัติและเรียนรู้ ณ ศูนย์ฝึกหมอดินอาสา</p> <p>๓.) การพัฒนาศักยภาพของหมอดินอาสาด้านการพัฒนาที่ดินตามบริบทของท้องถิ่น</p> <p>๔.) ส่งเสริมกิจกรรมวันหมอดินอาสา</p> <p>๖.๑.๘ ส่งเสริมข้อมูลทางวิชาการในส่วนของสถานีพัฒนาที่ดิน</p> <p>๖.๒ ศูนย์ฝึกปฏิบัติการพัฒนาที่ดิน</p> <p>๖.๒.๑ ปรับปรุงศูนย์เรียนรู้การพัฒนาที่ดินในสถานีพัฒนาที่ดิน</p> <p>๖.๒.๒ ต่อยอดศูนย์ถ่ายทอดเทคโนโลยีการพัฒนาที่ดินเป็นศูนย์ฝึกปฏิบัติการพัฒนาที่ดิน</p> <p>๑.) ต่อยอดศูนย์ถ่ายทอดเทคโนโลยีการพัฒนาที่ดินเป็นศูนย์ฝึกปฏิบัติการพัฒนาที่ดิน</p> <p>๒.) ดูแลรักษาศูนย์ฝึกปฏิบัติการพัฒนาที่ดิน ปี ๒๕๖๕</p>	<p>๒</p> <p>๘๐</p> <p>๕๒๐</p> <p>๑๐๐</p> <p>๑</p> <p>๑</p> <p>๑</p> <p>๒</p> <p>๒</p>	<p>๒</p> <p>๘๐</p> <p>๕๒๐</p> <p>๑๐๐</p> <p>๑</p> <p>๑</p> <p>๒</p> <p>๒</p>	<p>ราย</p> <p>ราย</p> <p>ราย</p> <p>ราย</p> <p>แห่ง</p> <p>แห่ง</p> <p>แห่ง</p> <p>แห่ง</p> <p>แห่ง</p>
๒.	<p>กิจกรรมหลักที่ ๗ ส่งเสริมและพัฒนาเทคโนโลยีชีวภาพทางดิน</p> <p>๗.๑ ส่งเสริมการผลิตและการใช้สารอินทรีย์ลดการใช้สารเคมีทางการเกษตร</p> <p>๗.๑.๑ ส่งเสริมการผลิตและการใช้สารอินทรีย์</p> <p>๗.๑.๒ ผลิตน้ำหมักชีวภาพ</p>	<p>๖,๙๐๐</p> <p>๑๓,๘๐๐</p>	<p>๖,๙๐๐</p> <p>๑๓,๘๐๐</p>	<p>ราย</p> <p>ขวด</p>
๓.	<p>กิจกรรมหลักที่ ๘ ปรับปรุงคุณภาพดินในพื้นที่ดินปัญหา</p> <p>๘.๒ ปรับปรุงพื้นที่ดินกรด</p> <p>๘.๒.๑ ส่งเสริมปูนเพื่อการเกษตร (โดโลไมท์)</p> <p>๘.๒.๒ ส่งเสริมการปรับปรุงพื้นที่ดินกรด</p> <p>๘.๓ ส่งเสริมการพัฒนาพื้นที่ดินเค็ม</p> <p>๘.๓.๑ ส่งเสริมการเพิ่มผลผลิตข้าวในพื้นที่ดินเค็มน้อยและปานกลาง</p> <p>๑.) จัดหาเมล็ดพันธุ์ปอเทือง</p> <p>๒.) ส่งเสริมการเพิ่มผลผลิตข้าวในพื้นที่ดินเค็มน้อยและปานกลาง</p> <p>๘.๓.๓ ส่งเสริมการพัฒนาพื้นที่ดินเค็มแบบบูรณาการในพื้นที่ลุ่มน้ำย่อย</p> <p>๒.) การพัฒนาพื้นที่ดินเค็มปานกลาง</p> <p>- เพิ่มเติมงานจัดระบบอนุรักษ์ดินและน้ำและปลูกไม้ยืนต้นเศรษฐกิจบนคันนา</p>	<p>๓๐๐</p> <p>๖๐๐</p> <p>๓</p> <p>๖๐๐</p> <p>๕๐</p>	<p>๓๐๐</p> <p>๖๐๐</p> <p>๓</p> <p>๖๐๐</p> <p>๕๐</p>	<p>ตัน</p> <p>ไร่</p> <p>ตัน</p> <p>ไร่</p> <p>ไร่</p>

๔.	กิจกรรมหลักที่ ๙ ฟื้นฟูและป้องกันการชะล้างพังทลายของดิน			
	๙.๑ รณรงค์และส่งเสริมการปลูกหญ้าแฝก ๙.๑.๑ ผลิตหญ้าแฝกเพื่อปลูก ๙.๑.๒ ผลิตหญ้าแฝกเพื่อส่งเสริม ๙.๒ จัดระบบอนุรักษ์ดินและน้ำบนพื้นที่ลุ่ม-ดอน-สูง ๙.๒.๑ จัดระบบอนุรักษ์ดินและน้ำในพื้นที่ลุ่ม-ดอน ๙.๓ การพัฒนาที่ดินเพื่อป้องกันและบรรเทาภัยพิบัติทางการเกษตร ๙.๓.๑ การจัดระบบอนุรักษ์ดินและน้ำในพื้นที่เสี่ยงภัยทางการเกษตร	๑,๔๒๐,๐๐๐ ๘๑๙,๐๐๐ ๑,๐๕๘ ๑๑๐	๑,๔๒๐,๐๐๐ ๘๑๙,๐๐๐ ๑,๐๕๘ ๑๑๐	กล้า กล้า ไร่ ไร่
๕.	กิจกรรมหลักที่ ๑๑ ธนาคารปุ๋ยอินทรีย์			
	๑๑.๑ ธนาคารปุ๋ยอินทรีย์ (ต่อยอด) ๑๑.๔ ธนาคารเมล็ดพันธุ์พืชปุ๋ยสด	๑ ๘	๑ ๘	แห่ง ต้น
๖.	กิจกรรมหลักที่ ๑๒ ส่งเสริมการใช้สารอินทรีย์ลดการใช้สารเคมีทางการเกษตร			
	๑๒.๑ โครงการส่งเสริมการใช้สารอินทรีย์ลดการใช้สารเคมีทางการเกษตร ๑๒.๔ โลกปลอดซังเพื่อเพิ่มอินทรีย์วัตถุและแร่ธาตุในดิน ๑๒.๕ ส่งเสริมเกษตรอินทรีย์ในโรงเรียน ๑๒.๕.๑ สนับสนุนเกษตรอินทรีย์ในโรงเรียนใหม่ ๑๒.๕.๒ ต่อยอดโรงเรียนเดิม (ปี ๕๐-๖๕) ๑๒.๖ หมู่บ้านปลอดขยะอินทรีย์ต้นแบบ Zero Waste	๑๙,๔๕๗.๖๐ ๑,๔๑๓ ๑๐๕ ๓๖๐ ๒ ๖ ๑	๑๙,๔๕๗.๖๐ ๑,๔๑๓ ๑๐๕ ๓๖๐ ๒ ๖ ๑	ไร่ ราย กลุ่ม ไร่ โรงเรียน โรงเรียน แห่ง
๗.	กิจกรรมหลักที่ ๑๓ ส่งเสริมเกษตรกรผู้ผลิตเกษตรอินทรีย์ด้วยระบบการรับรองแบบมีส่วนร่วม (PGS)			
	๑๓.๑ การเตรียมความพร้อมเข้าสู่การผลิตในระบบเกษตรอินทรีย์ ๑๓.๑.๑ กลุ่มใหม่ขั้นที่ ๑ ๑๓.๑.๒ กลุ่มต่อยอดขั้นที่ ๒ ปีแรก ๑๓.๑.๓ กลุ่มต่อยอดขั้นที่ ๒ ซ้ำปีที่ ๒-๔ ๑๓.๑.๔ ส่งเสริมการผลิตปุ๋ยอินทรีย์คุณภาพสูง ๑๓.๑.๕ พัฒนาต่อยอดศูนย์เรียนรู้เกษตรอินทรีย์ PGS	๕๕๓.๓ ๕๒ ๓ ๒๐๒.๑ ๒๑ ๑ ๘๒๙.๒ ๕๙ ๔ ๕ ๒	๕๕๓.๓ ๕๒ ๓ ๒๐๒.๑ ๒๑ ๑ ๘๒๙.๒ ๕๙ ๔ ๕ ๒	ไร่ ราย กลุ่ม ไร่ ราย กลุ่ม ไร่ ราย กลุ่ม ต้น แห่ง

๘.	<p>กิจกรรมหลักที่ ๑๔ พัฒนาคุณภาพดินในระบบส่งเสริมการเกษตรแบบแปลงใหญ่</p> <p>๑๔.๒ ผลิต-จัดหาเมล็ดพันธุ์พืชปุ๋ยสด</p> <p>๑๔.๓ ส่งเสริมการปลูกพืชปุ๋ยสด</p> <p>๑๔.๔ จัดหาปุ๋ยเพื่อการเกษตร โดโลไมท์</p> <p>๑๔.๕ ส่งเสริมการปรับปรุงพื้นที่ดินกรด โดโลไมท์</p> <p>๑๔.๖ ผลิตปุ๋ยหมัก พด.</p> <p>๑๔.๗ ส่งเสริมการทำ/การใช้น้ำหมักชีวภาพ</p> <p>๑๔.๘ บริการวิเคราะห์ดิน</p> <p>๑๔.๙ ถ่ายทอดองค์ความรู้การพัฒนาที่ดิน</p> <p>กรมข้าว</p> <p>๑๔.๑ ไถกลบตอซัง</p> <p>๑๔.๗ ส่งเสริมการทำ/การใช้น้ำหมักชีวภาพ</p> <p>๑๔.๘ บริการวิเคราะห์ดิน</p> <p>๑๔.๙ ถ่ายทอดองค์ความรู้การพัฒนาที่ดิน</p>	<p>๔</p> <p>๘๐๐</p> <p>๗</p> <p>๑๔</p> <p>๗</p> <p>๙,๒๐๐</p> <p>๓๐</p> <p>๑๓</p> <p>๒</p> <p>๒๐๐</p> <p>๔</p> <p>๒</p>	<p>๔</p> <p>๘๐๐</p> <p>๗</p> <p>๑๔</p> <p>๗</p> <p>๙,๒๐๐</p> <p>๓๐</p> <p>๑๓</p> <p>๒</p> <p>๒๐๐</p> <p>๔</p> <p>๒</p>	<p>ตัน</p> <p>ไร่</p> <p>ตัน</p> <p>ไร่</p> <p>ตัน</p> <p>ลิตร</p> <p>ตัวอย่าง ครึ่ง</p> <p>แปลง</p> <p>ลิตร</p> <p>ตัวอย่าง ครึ่ง</p>
๙.	<p>กิจกรรมหลักที่ ๑๕ พัฒนาที่ดินเพื่อสนับสนุนการปรับเปลี่ยนการผลิตในพื้นที่ไม่เหมาะสมตาม Agri-Map</p> <p>๑๕.๑ ปรับเปลี่ยนพื้นที่ไม่เหมาะสมในการปลูกข้าวเพื่อทำเกษตรผสมผสาน</p> <p>๑๕.๑.๑ จัดทำระบบอนุรักษ์ดินและน้ำ ปรับเปลี่ยนกิจกรรมการผลิตในพื้นที่ไม่เหมาะสมตาม Agri-Map</p> <p>๑๕.๒ ปรับปรุงและเพิ่มศักยภาพการผลิตในพื้นที่ตาม Agri-Map</p> <p>๑๕.๒.๑ ค่าวัสดุปุ๋ยเพื่อการเกษตรปรับปรุงบำรุงดิน โดโลไมท์ (ส่งเสริม)</p> <p>๑๕.๒.๒ เมล็ดพันธุ์พืชปุ๋ยสด (ส่งเสริม)</p> <p>๑๕.๒.๓ ผลิตปุ๋ยหมัก สูตร พด.</p> <p>๑๕.๒.๔ ผลิตน้ำหมักชีวภาพ</p> <p>๑๕.๒.๕ ผลิต-จัดหาเมล็ดพันธุ์พืชปุ๋ยสด</p> <p>๑๕.๒.๖ ปรับปรุงพื้นที่ดินกรด โดโลไมท์</p> <p>กิจกรรมหลักที่ ๑๕ พัฒนาที่ดินเพื่อสนับสนุนการปรับเปลี่ยนการผลิตในพื้นที่ไม่เหมาะสมตาม Agri-Map (งบจัดสรรเพิ่มเติม)</p> <p>๑๕.๒ ปรับปรุงและเพิ่มศักยภาพการผลิตในพื้นที่ตาม Agri-Map เพิ่มเติม</p> <p>๑๕.๒.๑ ค่าวัสดุเพื่อการเกษตร ส่งเสริมโดโลไมท์ เพิ่มเติม</p> <p>๑๕.๒.๒ เมล็ดพันธุ์พืชปุ๋ยสด ส่งเสริม เพิ่มเติม</p> <p>๑๕.๒.๓ ผลิตปุ๋ยหมักสูตร พด. เพิ่มเติม</p> <p>๑๕.๒.๔ ผลิตน้ำหมักชีวภาพ เพิ่มเติม</p> <p>๑๕.๒.๕ ผลิต-จัดหาเมล็ดพันธุ์พืชปุ๋ยสด เพิ่มเติม</p> <p>๑๕.๒.๖ ปรับปรุงพื้นที่ดินกรด โดโลไมท์ เพิ่มเติม</p>	<p>๒,๐๖๐</p> <p>๑,๒๐๐</p> <p>๒,๐๐๐</p> <p>๑๕๐</p> <p>๑๕,๐๐๐</p> <p>๑๐</p> <p>๖๐๐</p> <p>๑๐๐</p> <p>๑,๐๐๐</p> <p>๘๐</p> <p>๑๕,๐๐๐</p> <p>๕</p> <p>๕๐</p>	<p>๒,๐๖๐</p> <p>๑,๒๐๐</p> <p>๒,๐๐๐</p> <p>๑๕๐</p> <p>๑๕,๐๐๐</p> <p>๑๐</p> <p>๖๐๐</p> <p>๑๐๐</p> <p>๑,๐๐๐</p> <p>๘๐</p> <p>๑๕,๐๐๐</p> <p>๕</p> <p>๕๐</p>	<p>ไร่</p> <p>ไร่</p> <p>ไร่</p> <p>ตัน</p> <p>ลิตร</p> <p>ตัน</p> <p>ตัน</p> <p>ไร่</p> <p>ไร่</p> <p>ตัน</p> <p>ลิตร</p> <p>ตัน</p> <p>ตัน</p>

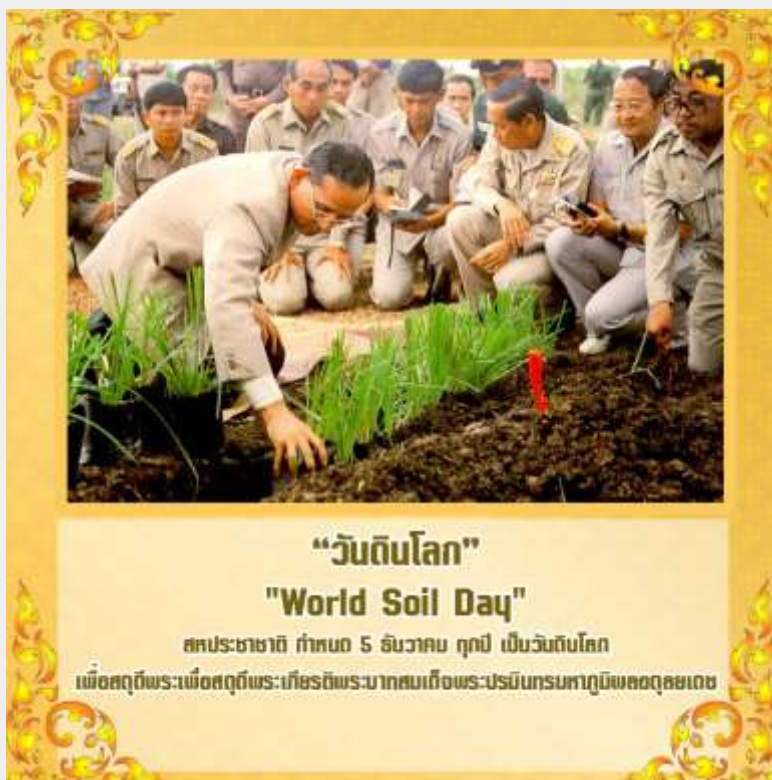
๑๐.	กิจกรรมหลักที่ ๑๖ เพิ่มประสิทธิภาพการใช้ประโยชน์ที่ดินในพื้นที่โครงการ ๑ ตำบล ๑ กลุ่มเกษตรกรทฤษฎีใหม่ ๑๖.๑ สาธิตการปรับปรุงบำรุงดิน	๑๐๙	๑๐๙	ราย
๑๑.	กิจกรรมหลักที่ ๑๘ พัฒนาพื้นที่เฉพาะ ๑๘.๑ เพิ่มศักยภาพการผลิตข้าวหอมมะลิทุ่งกุลาร้องไห้สู่มาตรฐานเกษตรอินทรีย์ ๑.) ก่อสร้างระบบเก็บกักและระบายน้ำในพื้นที่ทุ่งกุลาร้องไห้ (หมายเหตุ กั้นเงินเหลืออมปี) ๑๘.๒ การปรับปรุงดินด้วยปุ๋ยพืชสด ๑.) จัดหาเมล็ดพันธุ์พืชปุ๋ยสด ปอเทือง ๒.) ส่งเสริมการใช้พืชปุ๋ยสด	๗๓๐ ๔๐ ๘,๐๐๐	๓๕๐ ๔๐ ๘,๐๐๐	ไร่ ตัน ไร่
๑๒.	กิจกรรมหลักที่ ๑๙ การบริหารจัดการทรัพยากรดินระดับตำบล ๑๙.๑ ปรับปรุงและขับเคลื่อนแผนการใช้ที่ดินระดับตำบล เพื่อรับรองเกษตร ๔.๐ ๑.) วิเคราะห์ชุมชนแบบมีส่วนร่วม PRA ๒.) จัดทำรูปเล่มโครงการบริหารจัดการทรัพยากรดินระดับตำบล	๑๕ ๑๕	๑๕ ๑๕	ตำบล ตำบล
๑๓.	กิจกรรมหลักที่ ๒๓ การก่อสร้างแหล่งน้ำในไร่นานอกเขตชลประทาน ๒๓.๑ ค่าก่อสร้างแหล่งน้ำในไร่นานอกเขตชลประทานขนาด ๑,๒๖๐ ลบ.ม.	๑,๐๐๐	๑,๐๐๐	บ่อ
๑๔.	กิจกรรมหลักที่ ๒๖ ส่งเสริมการดำเนินงานอันเนื่องมาจากพระราชดำริ ๒๖.๑ สนับสนุนโครงการพระราชดำริ ๑.) จัดระบบอนุรักษ์ดินและน้ำ ๒.) สาธิตการทำการใช้น้ำหมักชีวภาพ ๓.) สาธิตการทำปุ๋ยหมัก พด. ๒๖.๓ โครงการอนุรักษ์พันธุกรรมพืชอันเนื่องมาจากพระราชดำริ ๑.) กิจกรรมปกป้องทรัพยากร ๒.) สนับสนุนกิจกรรมด้านการพัฒนาที่ดินให้กับสมาชิกสวนพฤกษศาสตร์ รร. ๒.๑ รร. ใหม่ ๒.๒ รร. ต่อยอด	๕๐๐ ๑๐๐ ๖๐ ๑ ๒ ๒	๕๐๐ ๑๐๐ ๖๐ ๑ ๒ ๒	ไร่ ไร่ ไร่ แห่ง แห่ง แห่ง
๑๕.	กิจกรรมหลักที่ ๓๐ พัฒนาเทคโนโลยีการพัฒนาที่ดินในศูนย์เรียนรู้การเพิ่มประสิทธิภาพการผลิตสินค้าเกษตร ๓๐.๑ ฐานเรียนรู้ด้านเทคโนโลยีการจัดการดิน ๓๐.๑.๑ พัฒนาศักยภาพ ศพก. ๓๐.๑.๒ พัฒนาฐานการเรียนรู้ ๓๐.๑.๓ ปรับปรุงฐานข้อมูล ๓๐.๑.๔ สนับสนุนการให้บริการด้านการพัฒนาที่ดิน ศพก. ๓๐.๑.๕ สนับสนุนการจัดวันถ่ายทอดเทคโนโลยี (Field day) ๓๐.๑.๖ บริการตรวจวิเคราะห์ดิน ๓๐.๑.๗ เข้าร่วมเป็นวิทยากร ๓๐.๑.๘ ถ่ายทอดองค์ความรู้และวิธีใช้ระบบสารสนเทศ	๙ ๙ ๙ ๙ ๙ ๔๕๐ ๔๕๐ ๙	๙ ๙ ๙ ๙ ๙ ๔๕๐ ๔๕๐ ๙	ศูนย์ ฐาน ฐาน ศูนย์ ครั้ง ราย ราย ครั้ง

๑๖.	กิจกรรมหลักที่ ๓๑ พัฒนาคูณภาพดินในพื้นที่จัดการปัญหาที่ดินทำกิน			
	๓๑.๑ การพัฒนาคูณภาพดินในพื้นที่จัดการปัญหาที่ดินทำกิน			
	๓๑.๑.๑ ส่งเสริมการปรับปรุงคูณภาพดิน			
	๑.) ผลิต-จัดหาเมล็ดพันธุ์พืชปุ๋ยสด	๓	๓	ตัน
	๒.) จัดหาปุ๋นเพื่อการเกษตร ปุ๋นโดโลไมท์	๑๒๐	๑๒๐	ตัน
	๓.) ผลิตปุ๋ยหมักสูตร พด.	๓๖	๓๖	ตัน
	๔.) ผลิตน้ำหมักชีวภาพ	๓,๐๐๐	๓,๐๐๐	ลิตร
	๓๑.๒ จัดทำระบบอนุรักษ์ดินและน้ำในพื้นที่การพัฒนาคูณภาพดินในพื้นที่จัดการปัญหาที่ดินทำกิน			
	๓๑.๒.๑ ก่อสร้าง	๔๐๐	๔๐๐	ไร่

ผลการดำเนินงานโครงการประจำปี ๒๕๖๖

งานวันดินโลก World Soil Day

“วันดินโลก” คือ วันที่ตั้งขึ้นเพื่อให้ทั่วโลกเห็นความสำคัญของทรัพยากรดิน ตรงกับวันที่ ๕ ธันวาคมของทุกปี ตามมติขององค์การสหประชาชาติ กำหนดให้ตรงกับวันคล้ายวันพระบรมราชสมภพของในหลวง รัชกาลที่ ๙ เนื่องจากทรงมีพระราชกรณียกิจที่เกี่ยวข้องกับการส่งเสริมและพัฒนาที่ดินในประเทศไทยมาอย่างยาวนาน



**องค์การสหประชาชาติเห็นชอบให้มีขึ้นในวันที่ ๕ ธันวาคม ของทุกปี
 เพื่อยกย่องพระบาทสมเด็จพระบรมชนกาธิเบศร มหาภูมิพลอดุลยเดชมหาราช บรมนาถบพิตร
 ผู้มีพระอัจฉริยภาพและพระวิริยอุตสาหะในการค้นคว้าและบริหารจัดการดิน**

งานวันดินโลก World Soil Day ๒๐๒๒

สถานีพัฒนาที่ดินยโสธร ดำเนินการจัดงานวันดินโลก ประจำปี ๒๕๖๕ ในวันพุธ ที่ ๒๑ ธันวาคม ๒๕๖๕ สถานีได้รับเกียรติจาก นายไกร เอี่ยมจุฬา รองผู้ว่าราชการจังหวัดยโสธร เป็นประธานในพิธีเปิดงาน พร้อมด้วย นายศรจิตร ศรีณรงค์ ผู้อำนวยการพัฒนาที่ดินเขต ๔ นายคมกริช จินตามณี ผู้อำนวยการพัฒนาที่ดินยโสธร ผู้เชี่ยวชาญ ผอ.สถานีพัฒนาที่ดิน ผอ.กลุ่ม เจ้าหน้าที่ในสังกัด สพข.๔ หมอดินอาสา หัวหน้าส่วนราชการจังหวัดยโสธร และประชาชน ร่วมเป็นเกียรติ ภายใต้หัวข้อ “อาหาร ก่อกำเนิด เกิดจากดิน Soil, Where Food Begins” ณ สถานีพัฒนาที่ดินยโสธร ตำบลหนองคู อำเภอเมือง จังหวัดยโสธร ซึ่งรองผู้ว่าราชการจังหวัดยโสธร ได้มอบโล่รางวัลและประกาศนียบัตรให้กับหมอดินอาสาและเกษตรกรดีเด่นในด้านต่างๆ เยี่ยมชมนิทรรศการวันดินโลก ความสำคัญของเกษตรอินทรีย์ ข้อมูลวิชาการด้านทรัพยากรดินและผลการดำเนินงานของกรมพัฒนาที่ดินในพื้นที่จังหวัดยโสธร ชิมอาหารและอุดหนุนร้านค้าจากเครือข่ายผู้ผลิตสินค้าเกษตรอินทรีย์ในจังหวัด รวมถึงเยี่ยมชมนิทรรศการและการออกหน่วยบริการประชาชนของหน่วยงานต่างๆ ที่ร่วมบูรณาการในงานครั้งนี้ ณ สถานีพัฒนาที่ดินยโสธร ตำบลหนองคู อำเภอเมือง จังหวัดยโสธร











การให้บริการสารบำบัดน้ำเสีย จากสารเร่งซูเปอร์ พด.๖ ในพื้นที่ประสบอุทกภัยหลังน้ำลด

สถานีพัฒนาที่ดินยโสธร ร่วมกับหน่วยงานในสังกัดกระทรวงเกษตรและสหกรณ์ออกให้บริการสารบำบัดน้ำเสียและกำจัดกลิ่นเหม็นซูเปอร์ พด.๖ ในพื้นที่ประสบอุทกภัย ในระยะหลังน้ำลดที่เริ่มเน่าเสียในบริเวณบ้านเรือนประชาชน ชุมชนต่างๆ และหน่วยงานราชการ ที่ได้รับผลกระทบ เป็นต้น เพื่อเป็นการบรรเทาภาวะความเดือดร้อนจนกว่าสถานการณ์จะเข้าสู่ภาวะปกติ







กิจกรรม วันปลูกต้นไม้ประจำปีของชาติ ประจำปี ๒๕๖๖

สถานีพัฒนาที่ดินยโสธร จัดกิจกรรมวันปลูกต้นไม้ประจำปีของชาติ ๒๕๖๖ เพื่อเป็นการสร้างการรับรู้ และกระตุ้นจิตสำนึกให้ประชาชน และเจ้าหน้าที่ในหน่วยงาน ได้เห็นความสำคัญของการอนุรักษ์และฟื้นฟูทรัพยากรป่าไม้ของชาติ และเป็นการเพิ่มพื้นที่สีเขียวให้กับบริเวณโดยรอบสถานีพัฒนาที่ดินยโสธร โดยร่วมกันปลูก มีต้นประดู่ พยุง ยางนา เป็นต้น







โครงการอบรมหมอดินอาสา

หลักสูตรที่ ๒ การปฏิบัติและเรียนรู้ ณ ศูนย์ฝึกหมอดินอาสา สถานีพัฒนาที่ดินยโสธร ดำเนินโครงการอบรมหมอดินอาสา หลักสูตร ๒ การฝึกปฏิบัติและเรียนรู้เพื่อสร้างความเข้มแข็งให้กับหมอดินอาสาเมื่ออาชีพที่มีความรู้ ความชำนาญเฉพาะด้าน พัฒนาศักยภาพของหมอดินอาสาด้านการเกษตร โดยสามารถเข้าถึงวิธีการรูปแบบการทำเกษตรแบบผสมผสาน ในการพัฒนาพื้นที่การเกษตรของตนเอง ณ ศูนย์ฝึกปฏิบัติการพัฒนาที่ดินจังหวัดยโสธร



หลักสูตรที่ ๓ การพัฒนาศักยภาพของหมอดินอาสาด้านการพัฒนาที่ดินตามบริบทของท้องถิ่น

สถานีพัฒนาที่ดินยโสธรได้จัดอบรมหมอดินอาสาหลักสูตร ๓ การพัฒนาศักยภาพหมอดินอาสาด้านการพัฒนาที่ดินตามบริบทของท้องถิ่นมีการบรรยายให้ความรู้เกี่ยวกับข้อมูลทรัพยากรดินในพื้นที่จังหวัดยโสธร และเปิดโอกาสให้หมอดินอาสาได้แสดงความคิดเห็นและแลกเปลี่ยนองค์ความรู้ระหว่างเจ้าหน้าที่หมอดินอาสา เพื่อนำไปประยุกต์ใช้พื้นที่ของตนเองและนำไปเผยแพร่ให้กับเกษตรกรทั่วไปจัดอบรม ณ ศูนย์ถ่ายทอดเทคโนโลยีด้านการพัฒนาที่ดิน ตำบลค่าน้ำสร้าง อำเภอกุดชุม จังหวัดยโสธร





กิจกรรมวันหมอดินอาสา ประจำปี ๒๕๖๖

สถานีพัฒนาที่ดินยโสธร จัดงานวันหมอดินอาสาประจำปี ๒๕๖๖ ภายใต้กรอบแนวคิด “หมอดินอาสา นำพาการผลิต พืชผลการตลาด” โดยกรมพัฒนาที่ดิน กำหนดให้วันที่ ๑๐ กุมภาพันธ์ ของทุกปี เป็นวันหมอดินอาสาเพื่อเป็นการเชิดชูเกียรติแก่หมอดินอาสาที่สร้างคุณประโยชน์ต่อสาธารณชนมาอย่างยาวนาน และเป็น การสร้างกิจกรรมเชื่อมความสัมพันธ์ ระหว่างหมอดินอาสา และเจ้าหน้าที่กรมพัฒนาที่ดิน ณ บ้านหวาย หมู่ที่ ๑๕ ตำบลสามัคคี อำเภอลำดวน จังหวัดยโสธร







โครงการต่อยอดศูนย์ถ่ายทอดเทคโนโลยีการพัฒนาที่ดินเป็นศูนย์ฝึกปฏิบัติการพัฒนาที่ดิน

สถานีพัฒนาที่ดินยโสธร ได้พัฒนาศักยภาพศูนย์ถ่ายทอดเทคโนโลยีการพัฒนาที่ดินให้เป็นศูนย์ฝึกปฏิบัติการด้านการพัฒนาที่ดินสามารถถ่ายทอดให้แก่เกษตรกรในพื้นที่ ให้สามารถเข้าถึงเทคโนโลยีและนวัตกรรมด้านการพัฒนาที่ดินได้โดยง่าย และเป็นแหล่งเรียนรู้ด้านการพัฒนาที่ดินของชุมชน โดยมีหมอดินอาสาเป็นผู้ถ่ายทอดองค์ความรู้ ณ บ้านหนองคูน้อย ตำบลน้ำคำ อำเภอไทยเจริญ จังหวัดยโสธร, บ้านแสนสำราญ ตำบลสร้างมิ่ง อำเภอเลิงนกทา จังหวัดยโสธร





โครงการคลินิกเกษตรเคลื่อนที่

สถานีพัฒนาที่ดินยโสธร เข้าร่วมงานโครงการคลินิกเกษตรเคลื่อนที่ในพระราชานุเคราะห์ สมเด็จพระโอรสาธิราชฯ สยามมกุฎราชกุมาร ร่วมจัดนิทรรศการและสนับสนุนผลิตภัณฑ์เทคโนโลยีชีวภาพของกรมพัฒนาที่ดิน ได้แก่ สารเร่งซูเปอร์ พด. ๑,๒,๓,๖,๗ และน้ำหมักชีวภาพสารเร่งซูเปอร์ พด. ๒ และให้คำแนะนำด้านการพัฒนาที่ดินให้แก่เกษตรกรที่มาร่วมงาน





โครงการหมู่บ้านปลอดขยะอินทรีย์ต้นแบบ (Zero Waste)

สถานีพัฒนาที่ดินยโสธร จัดกิจกรรมถ่ายทอดองค์ความรู้การแยกขยะในครัวเรือน เพื่อให้เกษตรกรที่เข้าร่วมโครงการ มีความรู้ความเข้าใจ สามารถนำไปใช้ในครัวเรือน และขยายผลเผยแพร่ให้กับผู้อื่นภายในหมู่บ้านต่อไปได้นอกจากนี้ ยังมีการสนับสนุนปัจจัยการผลิตทางการเกษตร พร้อมทั้งสาธิตการผลิตปุ๋ยหมักโดยใช้เศษวัสดุเหลือใช้ จากสารเร่งซูเปอร์ พด. ดำเนินการ ณ บ้านห้วยจ้ง หมู่ที่ ๒ ตำบลกำแมด อำเภอกุดชุมห้อย จังหวัดยโสธร เพื่อส่งเสริมให้หมอดินอาสาและเกษตรกรกลุ่มเป้าหมายนำวัสดุเหลือใช้ทางการเกษตร และขยะอินทรีย์ มาผลิตเป็นปุ๋ยหมักเพื่อลดต้นทุนการผลิตและเป็นการช่วยรักษาสิ่งแวดล้อม



โครงการธนาคารปุ๋ยอินทรีย์

โครงการธนาคารปุ๋ยอินทรีย์จัดตั้งขึ้น มีวัตถุประสงค์เพื่อส่งเสริมให้กลุ่มเกษตรกรนำวัสดุเหลือใช้ทางการเกษตรมาใช้ให้เกิดประโยชน์ในการผลิตปุ๋ยอินทรีย์ ให้มีความต่อเนื่องและยั่งยืนเพื่อให้เป็นแหล่งเรียนรู้ศึกษาดูงานจากส่วนราชการต่างๆ ตลอดจนเกษตรกรทั่วไปที่สนใจทั้งในพื้นที่และนอกพื้นที่ โดยสถานีพัฒนาที่ดินยโสธร ได้สนับสนุน เมล็ดพันธุ์พืชปุ๋ยสด ๘ ตัน ณ กลุ่มโรงเรียนชานา บ้านห้องคลอง หมู่ที่ ๓ ตำบลห้องแซง อำเภอเลิงนกทา จังหวัดยโสธร





โครงการพัฒนาระบบ E-service ข้อมูลคุณภาพดินระดับประเทศ

สถานีพัฒนาที่ดินยโสธร จัดอบรมหมอดินอาสาต้นแบบวิเคราะห์ดินและการบันทึกข้อมูลในระบบออนไลน์ซึ่งเป็นการพัฒนาระบบการให้บริการวิเคราะห์ดินที่มีความสะดวก รวดเร็วและเข้าถึงผู้เข้ารับบริการมากขึ้นหมอดินอาสาต้นแบบฝึกปฏิบัติการวิเคราะห์ดินด้วยชุดตรวจสอบดินภาคสนาม และฝึกปฏิบัติการบันทึกข้อมูลในระบบออนไลน์ โดยมีเจ้าหน้าที่ให้คำปรึกษาแนะนำตลอดหลักสูตรการฝึกอบรม ณ ห้องประชุม สถานีพัฒนาที่ดินยโสธร



โครงการส่งเสริมการเกษตรแบบแปลงใหญ่

สถานีพัฒนาที่ดินยโสธร จัดกิจกรรมถ่ายทอดองค์ความรู้ด้านการพัฒนาที่ดิน ให้กับสมาชิกผู้เข้าร่วมโครงการส่งเสริมการเกษตรแบบแปลงใหญ่ เพื่อให้มีความรู้ความเข้าใจและสามารถนำไปประยุกต์ใช้ในพื้นที่การเกษตรของตนเองได้ โดยได้ดำเนินการในพื้นที่ แปลงใหญ่มันสำปะหลัง ตำบลหนองแห่น อำเภอกุดชุมห่อ จังหวัดยโสธร





โครงการเพิ่มประสิทธิภาพการใช้ประโยชน์ที่ดิน พื้นที่โครงการ ๑ ตำบล ๑ กลุ่มเกษตรกรทฤษฎีใหม่

สถานีพัฒนาที่ดินยโสธร ได้ดำเนินงานโครงการเพิ่มประสิทธิภาพการใช้ประโยชน์ที่ดินในพื้นที่โครงการ ๑ ตำบล ๑ กลุ่มเกษตรกรทฤษฎีใหม่ โดยสนับสนุนปัจจัยการผลิตน้ำหมักชีวภาพจากสารเร่งซูเปอร์พด.๒ เพื่อให้เกษตรกรมีความรู้ความเข้าใจในการผลิตและการใช้สารอินทรีย์อย่างมีประสิทธิภาพ เพื่อปรับปรุงบำรุงดินในพื้นที่โครงการ ๑ ตำบล ๑ กลุ่มเกษตรกรทฤษฎีใหม่ ให้มีความอุดมสมบูรณ์เหมาะสมต่อการทำการเกษตร และให้เกษตรกรโครงการ ๑ ตำบล ๑ กลุ่มเกษตรกรทฤษฎีใหม่มีความรู้ความเข้าใจด้านการพัฒนาที่ดินอย่างถูกต้อง และนำไปปรับใช้ในพื้นที่ของตนเองได้อย่างเหมาะสม สามารถลดรายจ่ายในการทำการเกษตรได้ พื้นที่ดำเนินการโครงการ ๑ ตำบล ๑ กลุ่มเกษตรกรทฤษฎีใหม่ ๑๐๙ ราย





**โครงการพัฒนาเกษตรกรของกลุ่มเดิมเข้มแข็งส่งเสริมการใช้สารอินทรีย์ลดการใช้สารเคมี
(ครัวไทยสู่ครัวโลก)**

สถานีพัฒนาที่ดินยโสธร สนับสนุนปัจจัยการผลิตทางการเกษตรให้แก่เกษตรกรที่เข้าร่วมโครงการ และถ่ายทอดองค์ความรู้เพื่อให้มีความรู้ความเข้าใจในการผลิต และการใช้สารอินทรีย์อย่างมีประสิทธิภาพ ในการลดการใช้ปุ๋ยเคมีเพื่อให้กลุ่มเกษตรกรมีความเข้มแข็งสามารถพึ่งพาตนเองได้และพัฒนาการเกษตรอย่างยั่งยืน



โครงการเกษตรอินทรีย์ในโรงเรียน

สถานีพัฒนาที่ดินยโสธร ดำเนินงานโครงการเกษตรอินทรีย์ในโรงเรียน โดยส่งเสริมการใช้สารอินทรีย์ทดแทนสารเคมีทางการเกษตรในพื้นที่แปลงเกษตรของโรงเรียน เพื่อสร้างความรู้ความเข้าใจกับนักเรียนถึงการทำการเกษตรอย่างปลอดภัย มีการสนับสนุนปัจจัยการผลิตทางการเกษตร เช่น วัสดุอุปกรณ์ทางการเกษตร กากน้ำตาล และเมล็ดพันธุ์ผัก เป็นต้น





โครงการรณรงค์และส่งเสริมการปลูกหญ้าแฝก (เพื่อปลูก)

สถานีพัฒนาที่ดินยโสธร ดำเนินกิจกรรมรณรงค์ส่งเสริมการปลูกหญ้าแฝก (เพื่อปลูก) ตามแผนงานประจำปีงบประมาณ ๒๕๖๖ เพื่อประโยชน์ในด้านการอนุรักษ์ดินและน้ำ การป้องกันการชะล้างพังทลายของดิน และการฟื้นฟูทรัพยากรดินและรักษาสภาพแวดล้อม ในพื้นที่อำเภอต่างๆ ของจังหวัดยโสธร



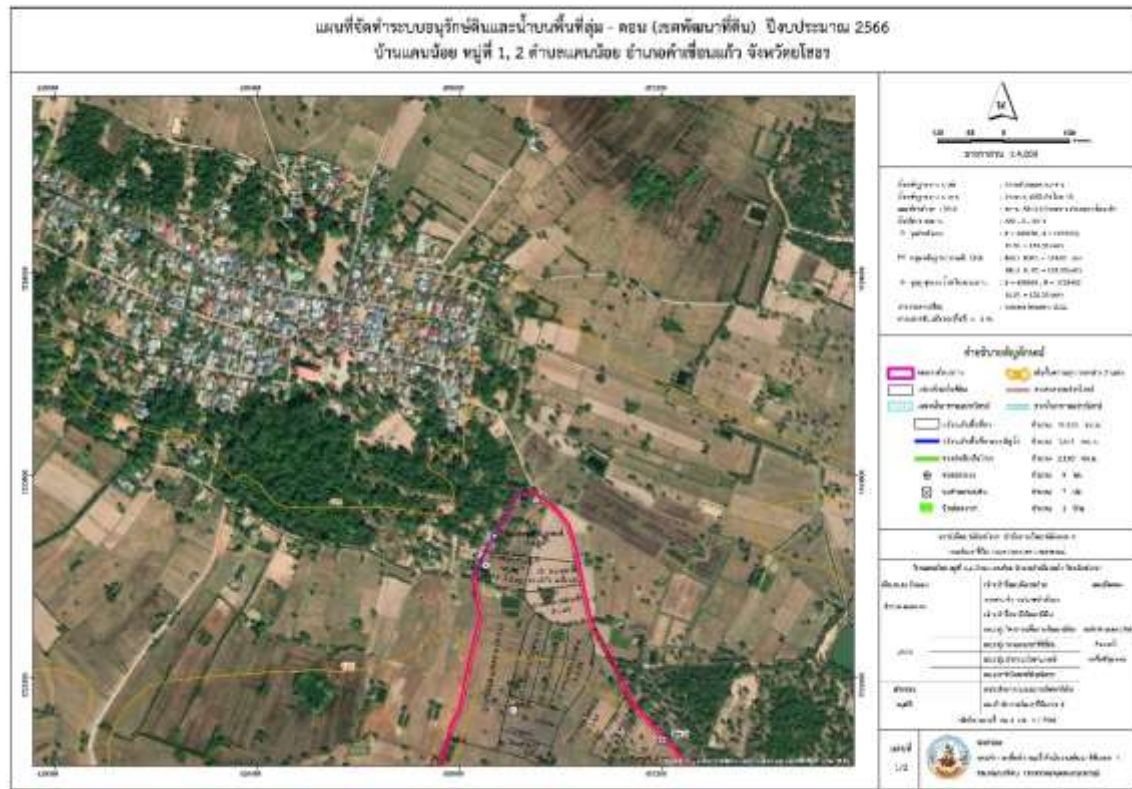




โครงการงานจัดระบบอนุรักษ์ดินและน้ำบนพื้นที่ลุ่ม-ดอน-สูง

๑. บ้านแคนน้อย หมู่ที่ ๑,๒ ตำบลแคนน้อย อำเภอคำชะอี จังหวัดยโสธร
๒. บ้านหนองไก่อ่าว หมู่ที่ ๑๓ ตำบลไผ่ อำเภอทรายมูล จังหวัดยโสธร
๓. บ้านศรีสมบูรณ์ หมู่ที่ ๓ ตำบลศรีแก้ว อำเภอเลิงนกทา จังหวัดยโสธร





**โครงการจัดทำระบบอนุรักษ์ดินและน้ำโครงการส่งเสริมและพัฒนาอาชีพเพื่อการแก้ไขปัญหาดินทำกิน
ของเกษตรกร ประจำปี ๒๕๖๖ และมีกิจกรรมส่งเสริมปรับปรุงคุณภาพดิน คทช.**

บ้านหนองแหน หมู่ที่ ๑,๑๗ ตำบลหนองแหน อำเภอกุดชุม จังหวดยโสธร

บ้านหนองชุม หมู่ที่ ๖,๑๕ ,บ้านค้ำกลาง หมู่ที่ ๙ ตำบลโคกนาโก อำเภอปาดัว จังหวดยโสธร

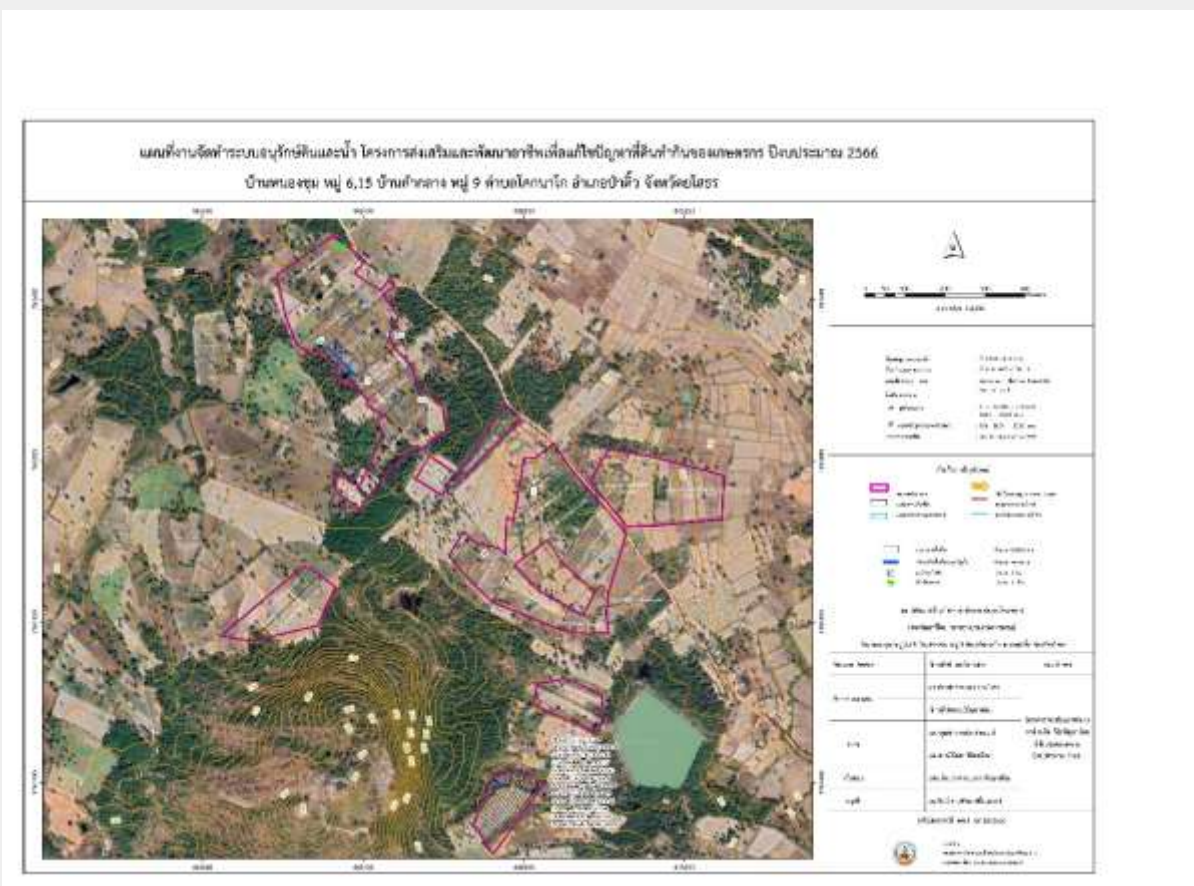
กิจกรรมส่งเสริมปรับปรุงคุณภาพดิน คทช.

สาธิตการทำใช้น้ำหมักชีวภาพ

สาธิตการทำปุ๋ยหมัก

ผลิตจัดหาปอเทือง

สาธิตปรับปรุงพื้นที่ดินกรดโดโลไมท์



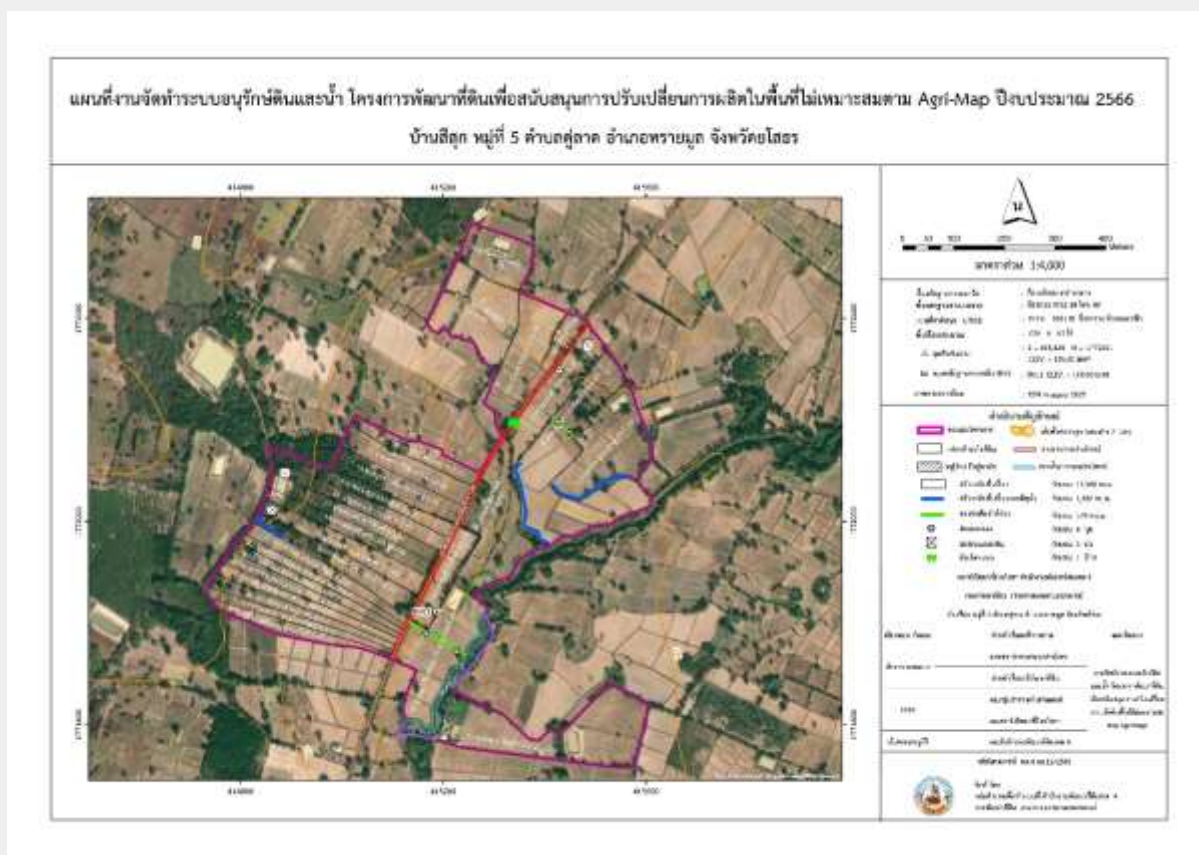


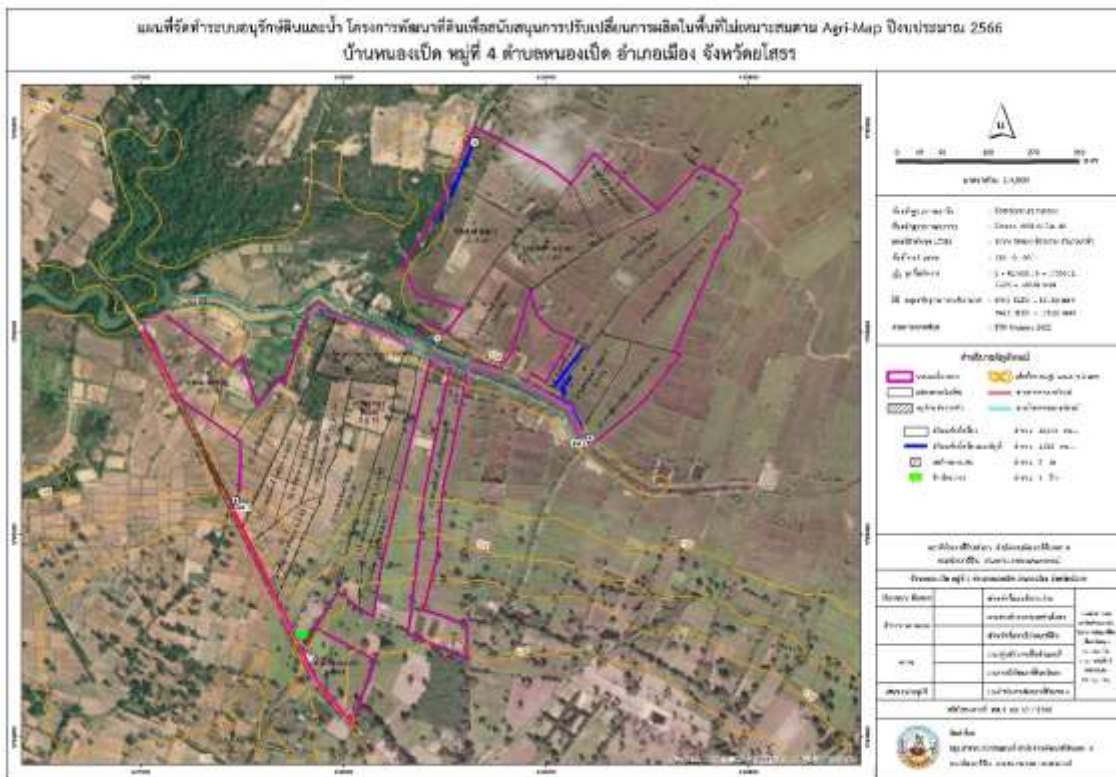
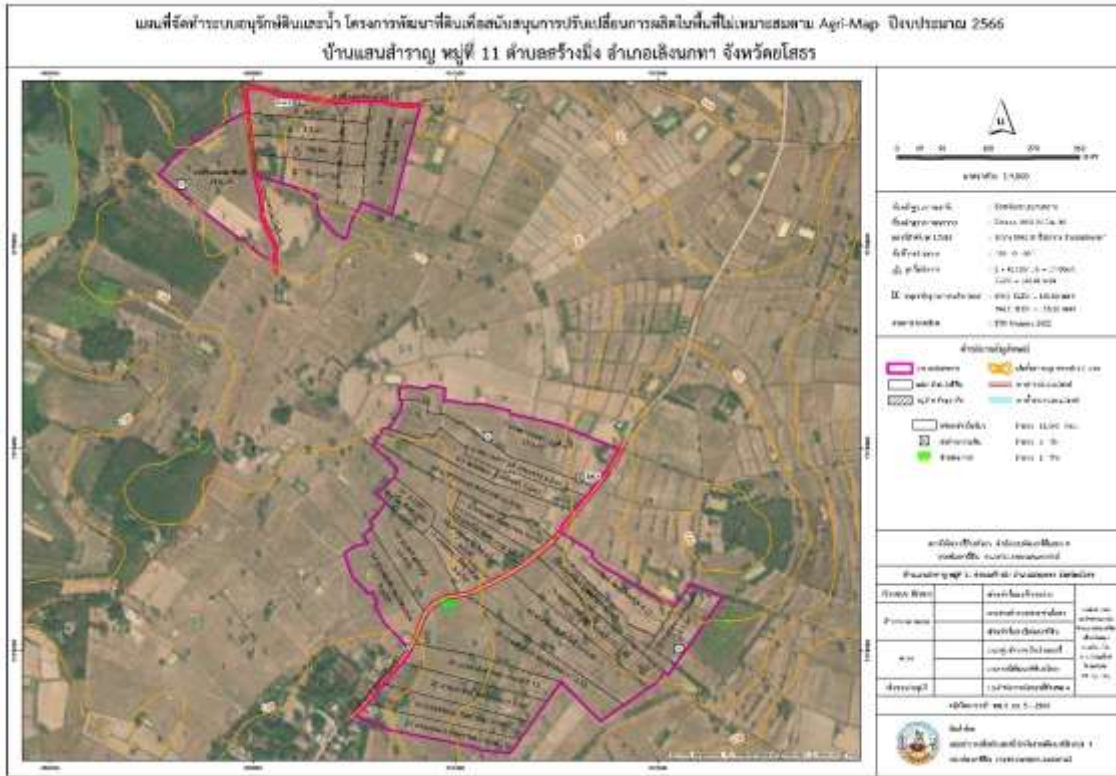


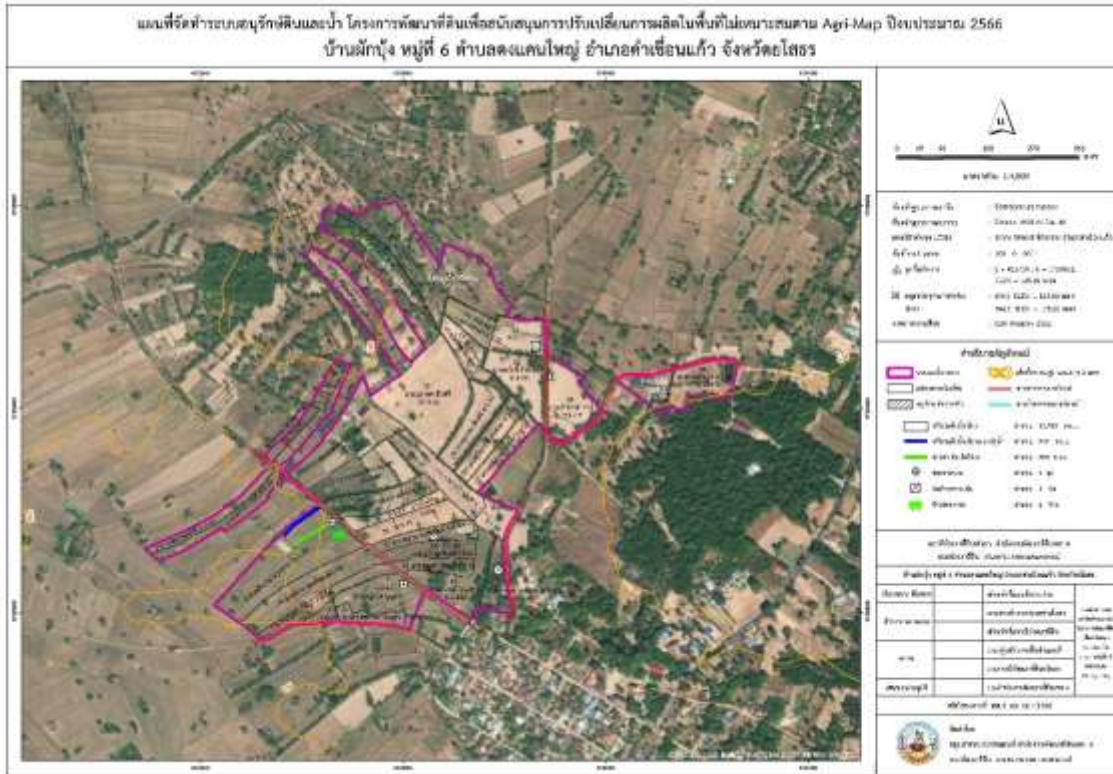
โครงการงานจัดระบบอนุรักษ์ดินและน้ำปรับเปลี่ยนพื้นที่ไม่เหมาะสมตาม Agri-Map

จำนวน ๑๐ แปลง

๑. บ้านหินเหล็กไฟ หมู่ที่ ๒ ตำบลสร้างมิ่ง อำเภอลำลูกกา
๒. บ้านแสนสำราญ หมู่ที่ ๑๑ ตำบลสร้างมิ่ง อำเภอลำลูกกา
๓. บ้านม่วงไข่ หมู่ที่ ๘ ตำบลกระจาย อำเภอบำลือ
๔. บ้านโคกสะอาด หมู่ที่ ๗ ตำบลโคกนาโก อำเภอบำลือ
๕. บ้านดอนโถม หมู่ที่ ๑๐ ตำบลหนองหมี่ อำเภอกุดชุม
๖. บ้านคำหนองยาง หมู่ที่ ๑ ตำบลคำน้ำสร้าง อำเภอกุดชุม
๗. บ้านปลาอืด หมู่ที่ ๒,๘ ตำบลนาแก อำเภอกำแพงแสน
๘. บ้านผักบุง ตำบลดงแคนใหญ่ อำเภอกำแพงแสน
๙. บ้านหนองเป็ด หมู่ที่ ๔ ตำบลหนองเป็ด อำเภอเมือง
๑๐. บ้านสี่สุข หมู่ที่ ๕ ตำบลคู่ลาด อำเภอทรายมูล









ติดต่อสอบถามข้อมูลเพิ่มเติม

สถานีพัฒนาที่ดินยโสธร

กม.๑๒ ถนนอรุณประเสริฐ ตำบลหนองคู

อำเภอเมือง จังหวัดยโสธร ๓๕๐๐๐

โทร ๐๔๕-๗๗๓-๑๒๗

E-mail : Ysto๑@ldd.go.th