

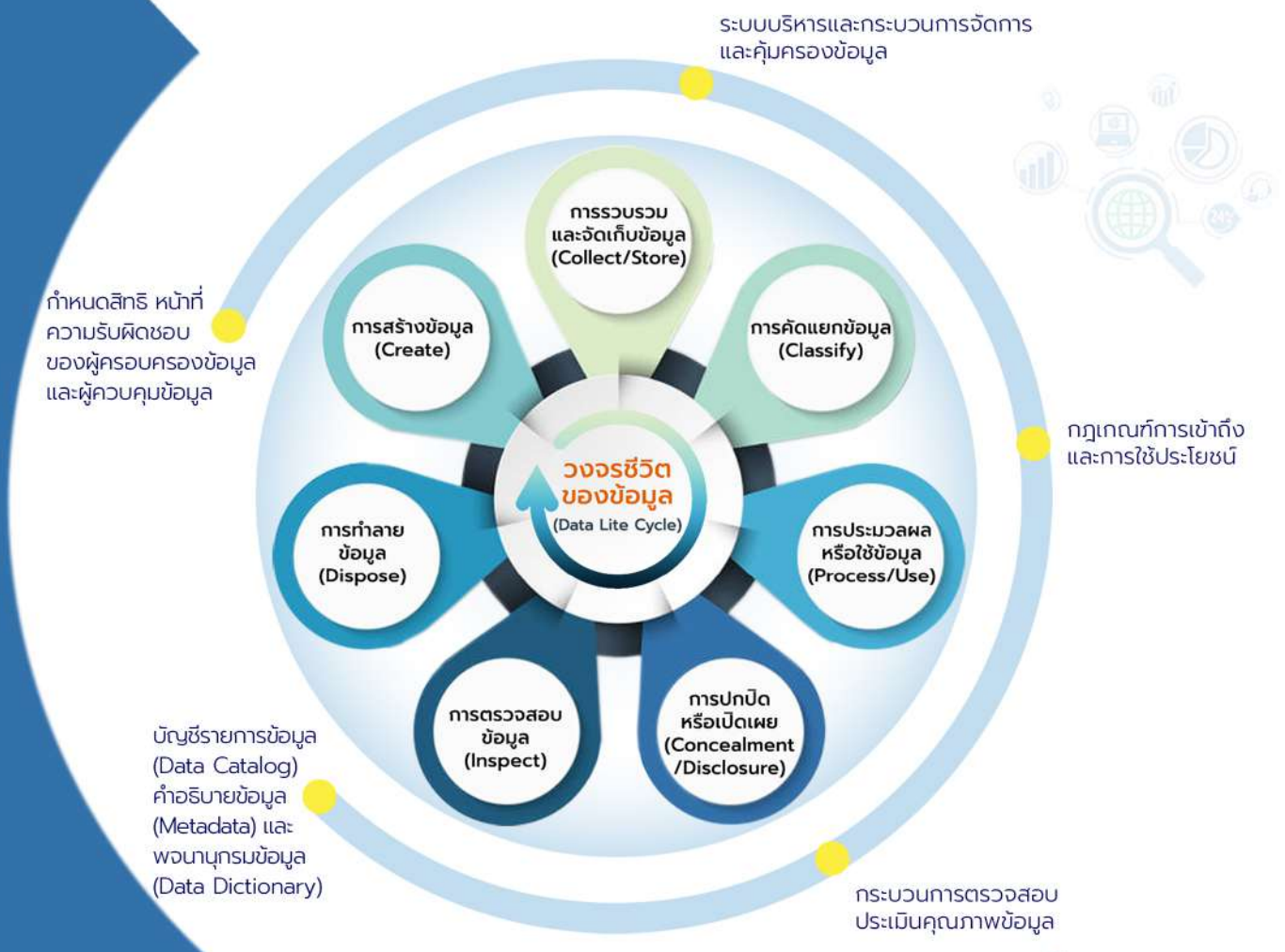


Data Policy

นโยบายและแนวปฏิบัติสำหรับชุดข้อมูล
ภายใต้กรอบธรรมาภิบาลข้อมูลภาครัฐ
Data Governance Framework
Version 1.0

ข้อมูลพื้นที่ชุ่มน้ำระดับท้องถิ่น

โดย
กองนโยบายและแผนการใช้ที่ดิน



คำนำ

สืบเนื่องจากพระราชบัญญัติการบริหารงานและการให้บริการภาครัฐผ่านระบบดิจิทัล พ.ศ. 2562 กำหนดให้หน่วยงานจัดทำธรรมาภิบาลข้อมูลภาครัฐในระดับหน่วยงานเพื่อเป็นกรอบในการบริหารจัดการข้อมูลของหน่วยงานภาครัฐ กลุ่มวางแผนบริหารจัดการพื้นที่ชุ่มน้ำระดับท้องถิ่น กองนโยบายและแผนการใช้ที่ดิน กรมพัฒนาที่ดิน ซึ่งเป็นผู้ครอบครอง (Data Owner) ข้อมูลพื้นที่ชุ่มน้ำระดับท้องถิ่น จึงได้จัดทำนโยบายและแนวปฏิบัติสำหรับชุดข้อมูลพื้นที่ชุ่มน้ำระดับท้องถิ่นขึ้น เพื่อให้การสืบค้น และการเรียกใช้ฐานข้อมูลพื้นที่ชุ่มน้ำระดับท้องถิ่นสำหรับนักวิชาการ เกษตรกร หรือบุคคลทั่วไปนำข้อมูลไปใช้ให้เกิดประโยชน์ และตรงตามวัตถุประสงค์ของผู้ใช้บริการได้อย่างสะดวกและรวดเร็ว

ดังนั้นเพื่อให้ข้อมูลพื้นที่ชุ่มน้ำระดับท้องถิ่นมีขอบเขตนิยามการเผยแพร่และการทบทวนการกำหนดสิทธิหน้าที่ความรับผิดชอบของผู้ครอบครองและผู้ควบคุมข้อมูลตามวงจรชีวิตข้อมูล (Create, Collect/Store, Classify, Process/Use, Concealment/Disclosure, Inspect, Dispose) รวมถึงการจัดการระบบบริหารและกระบวนการจัดการ การคุ้มครองข้อมูล กำหนดกฎเกณฑ์การเข้าถึงและใช้ประโยชน์จากข้อมูล กำหนดมาตรการหรือกระบวนการตรวจสอบประเมินคุณภาพข้อมูลเพื่อให้ข้อมูลมีความถูกต้อง (Accuracy) ครบถ้วน (Completeness) ต้องกัน (Consistency) เป็นปัจจุบัน (Timeliness) ตรงตามความต้องการของผู้ใช้ (Relevancy) และพร้อมใช้ (Availability) ภายใต้กรอบธรรมาภิบาลข้อมูลภาครัฐ (Data Governance Framework) เพื่อให้ได้มาซึ่งข้อมูลที่มีความถูกต้องครบถ้วน เป็นปัจจุบัน มั่นคง ปลอดภัย รักษาความเป็นส่วนตัว และสามารถนำไปใช้ให้เกิดประโยชน์อย่างเต็มที่และมีประสิทธิภาพสูงสุด

สารบัญ

หัวข้อ	หน้า
1. ความเป็นมา	1
2. วัตถุประสงค์	1
3. ขอบเขต	2
4. นิยาม	2
5. การเผยแพร่และการทบทวน	4
6. การกำหนดสิทธิหน้าที่ความรับผิดชอบของผู้ครอบครองข้อมูลและผู้ควบคุมข้อมูลตามวงจรชีวิตข้อมูล	5
7. การกำหนดกฎเกณฑ์การเข้าถึงและใช้ประโยชน์จากข้อมูล	10
8. กระบวนการตรวจสอบ ประเมินคุณภาพข้อมูล	11
9. กฎหมาย กฎระเบียบที่เกี่ยวข้อง	13
ภาคผนวก	
- คำอธิบายข้อมูล (Metadata)	ผ1-1
- พจนานุกรมข้อมูล (Data Dictionary)	ผ2-1

บันทึกประวัติการจัดทำเอกสาร
สำหรับชุดข้อมูลพื้นที่ชุ่มน้ำระดับท้องถิ่น
ภายใต้กรอบธรรมาภิบาลข้อมูลภาครัฐ (Data Governance Framework)

รายละเอียดการแก้ไขเอกสาร

วันที่ประกาศ	เวอร์ชัน	รายละเอียด
กรกฎาคม 2568	1.0	ออกเอกสารครั้งแรก

นโยบายและแนวปฏิบัติ สำหรับชุดข้อมูลพื้นที่ชุ่มน้ำระดับท้องถิ่น ภายใต้กรอบธรรมาภิบาลข้อมูลภาครัฐ (Data Governance Framework)

1. ความเป็นมา

กรมพัฒนาที่ดินโดยกองนโยบายและแผนการใช้ที่ดินได้ดำเนินการจัดทำข้อมูลพื้นที่ชุ่มน้ำที่มีความสำคัญระดับท้องถิ่น ซึ่งมีวัตถุประสงค์หลักคือเพื่อตรวจสอบสถานภาพพื้นที่ชุ่มน้ำที่มีความสำคัญระดับท้องถิ่น รวมทั้งตรวจสอบตำแหน่งที่ตั้งของพื้นที่ชุ่มน้ำ ทั้งนี้ข้อมูลดังกล่าวยังสามารถใช้เป็นฐานข้อมูลเพื่อสนับสนุนงานวางแผนการใช้ที่ดินและการหาพื้นที่ที่เหมาะสมในการจัดสร้างแหล่งน้ำขนาดเล็กของกรมพัฒนาที่ดิน

กองนโยบายและแผนการใช้ที่ดิน กรมพัฒนาที่ดินจึงได้จัดทำข้อมูลพื้นที่ชุ่มน้ำที่มีความสำคัญระดับท้องถิ่น เพื่อให้บริการผู้ที่สนใจทั่วไปไม่ว่าจะเป็นเจ้าหน้าที่ภาครัฐ เอกชน นักศึกษา เกษตรกร และผู้ที่สนใจให้สามารถเข้าถึงข้อมูลได้ซึ่งแสดงผลข้อมูลเชิงพื้นที่ในระบบสารสนเทศภูมิศาสตร์ในรูปแบบพิกัดที่ตั้งของพื้นที่ชุ่มน้ำระดับท้องถิ่น พร้อมทั้งยังมีการนำเสนอข้อมูลในรูปแบบรายงานตาราง และรูปภาพพร้อมด้วยทั้งนี้ผู้รับบริการสามารถนำข้อมูลไปใช้ตามวัตถุประสงค์

ดังนั้นเพื่อให้ฐานข้อมูลพื้นที่ชุ่มน้ำที่มีความสำคัญระดับท้องถิ่นมีการกำหนดสิทธิหน้าที่ความรับผิดชอบของผู้ครอบครอง และผู้ควบคุมข้อมูลตามวงจรชีวิตข้อมูล (Create, Collect/Store, Classify, Process/Use, Concealment/Disclosure, Inspect, Dispose) มีระบบบริหารและกระบวนการจัดการและคุ้มครองข้อมูลตามวงจรชีวิตข้อมูล มีการกำหนดกฎเกณฑ์การเข้าถึงและใช้ประโยชน์จากข้อมูลรวมถึงมีการกำหนดมาตรการหรือกระบวนการตรวจสอบประเมินคุณภาพข้อมูล ได้แก่ ความถูกต้องครบถ้วน สอดคล้องกันเป็นปัจจุบัน ตรงกับความต้องการของผู้ใช้และพร้อมใช้ตามกรอบธรรมาภิบาลข้อมูลภาครัฐ (Data Governance Framework) จึงจำเป็นต้องจัดทำนโยบายและแนวปฏิบัติสำหรับชุดข้อมูลพื้นที่ชุ่มน้ำที่มีความสำคัญระดับท้องถิ่นภายใต้กรอบธรรมาภิบาลข้อมูลภาครัฐ (Data Governance Framework) เพื่อให้การได้มาและการนำข้อมูลไปใช้ถูกต้องครบถ้วนเป็นปัจจุบันมั่นคง ปลอดภัย รักษาความเป็นส่วนบุคคล และนำไปเชื่อมโยงได้อย่างมีประสิทธิภาพ สามารถนำไปใช้ก่อให้เกิดประโยชน์อย่างเต็มที่และมีประสิทธิภาพสูงสุด

2. วัตถุประสงค์

2.1 เพื่อให้กรมพัฒนาที่ดินมีนโยบายและแนวปฏิบัติสำหรับชุดข้อมูลพื้นที่ชุ่มน้ำที่มีความสำคัญระดับท้องถิ่นที่มีประสิทธิภาพ ภายใต้กรอบธรรมาภิบาลข้อมูลภาครัฐ (Data Governance Framework)

2.2 เพื่อให้กรมพัฒนาที่ดินมีระบบบริหารและกระบวนการจัดการคุ้มครองข้อมูลพื้นที่ชุ่มน้ำระดับท้องถิ่นที่มีความสำคัญระดับท้องถิ่นโดยกำหนดสิทธิหน้าที่ความรับผิดชอบของผู้ครอบครองและผู้ควบคุมข้อมูล

ตามวงจรชีวิตข้อมูล (Create, Collect/Store, Classify, Process/Use, Concealment/Disclosure, Inspect, Dispose)

2.3 เพื่อให้มีการกำหนดกฎเกณฑ์การเข้าถึงและการใช้ประโยชน์จากข้อมูลอย่างมีประสิทธิภาพ

2.4 เพื่อให้มีการกำหนดมาตรการหรือกระบวนการตรวจสอบ ประเมินคุณภาพข้อมูลให้ข้อมูลมีความถูกต้องครบถ้วนเป็นปัจจุบันตรงตามความต้องการผู้ใช้และพร้อมใช้

3. ขอบเขต

3.1 นโยบายและแนวปฏิบัติฉบับนี้บังคับใช้กับผู้ดูแลข้อมูลผู้ใช้ข้อมูลและเจ้าหน้าที่ที่เกี่ยวข้องกับข้อมูลพื้นที่ชุ่มน้ำที่มีความสำคัญระดับท้องถิ่น

3.2 ขอบเขตข้อมูลตามนโยบายและแนวปฏิบัติฉบับนี้ ครอบคลุมเฉพาะข้อมูลพิกัดพื้นที่ชุ่มน้ำที่มีความสำคัญระดับท้องถิ่นที่อ้างอิงมาจากสำนักงานนโยบายและแผนทรัพยากรธรรมชาติและสิ่งแวดล้อม (สผ.) ปี พ.ศ. 2543 ซึ่งได้มีการสำรวจ ตรวจสอบและปรับปรุงข้อมูลโดยกองนโยบายและแผนการใช้ที่ดิน

4. นิยาม

คำ	ความหมาย
พื้นที่ชุ่มน้ำระดับท้องถิ่น	พื้นที่ชุ่มน้ำในบัญชีรายชื่อแหล่งน้ำธรรมชาติอันควรอนุรักษ์ของท้องถิ่น ตามมติคณะรัฐมนตรี (7 พฤศจิกายน 2532) ซึ่งเป็นพื้นที่ชุ่มน้ำที่มีความสำคัญต่อวิถีชีวิตชุมชนท้องถิ่นไทย เป็นแหล่งกำเนิดของปัจจัยที่จำเป็นต่อการดำรงชีพ มีคุณค่าทางสังคม ประเพณี วัฒนธรรม ศาสนา ประวัติศาสตร์ ตำนานพื้นบ้าน นันทนาการท้องถิ่น ตลอดจนเป็นเส้นทางสัญจร และมีความสำคัญต่อระบบนิเวศท้องถิ่น
ข้อมูลพื้นที่ชุ่มน้ำที่มีความสำคัญระดับท้องถิ่น	ข้อมูลพิกัด ที่ตั้งพื้นที่ชุ่มน้ำระดับท้องถิ่นที่ดำเนินการโดยกรมพัฒนาที่ดิน ประกอบด้วยข้อมูลรหัสแหล่งน้ำที่มาจากสำนักงานนโยบายและแผนทรัพยากรธรรมชาติและสิ่งแวดล้อม (สผ.) พิกัดที่ตั้งพื้นที่ชุ่มน้ำที่คงสถานภาพพร้อมด้วยชื่อตำบลอำเภอและจังหวัดที่จัดเก็บในระบบสารสนเทศภูมิศาสตร์ในรูปแบบดิจิทัลไฟล์ (point นามสกุล .shp)
ผู้ควบคุมข้อมูล (Data Controller)	บุคคลหรือนิติบุคคลซึ่งมีอำนาจหน้าที่ตัดสินใจเกี่ยวกับการเก็บรวบรวม ใช้ หรือเปิดเผยข้อมูลส่วนบุคคล ในที่นี้หมายถึง กรมพัฒนาที่ดิน
ผู้ครอบครองข้อมูล (Data Owner)	ผู้ทำงานร่วมกับเจ้าของข้อมูลโดยตรง ทำหน้าที่จัดเก็บรักษาข้อมูล รวมถึงป้องกันภัยคุกคาม ทำการสำรองข้อมูล ในที่นี้หมายถึง กลุ่มวางแผนบริหารจัดการพื้นที่ชุ่มน้ำกองนโยบายและแผนการใช้ที่ดิน

คำ	ความหมาย
ชั้นความลับ	<p>รูปแบบและข้อกำหนดของการจัดชั้นความลับของข้อมูล เพื่อป้องกันการเข้าถึง และสามารถนำข้อมูลไปใช้ได้อย่างเหมาะสมโดยไม่ขัดต่อกฎหมาย ระเบียบ ข้อบังคับ ความมั่นคงของประเทศ ความลับทางราชการ และความเป็นส่วนบุคคล พร้อมทั้งตรวจสอบสิทธิ์ของหน่วยงานที่สามารถนำข้อมูลไปใช้ได้ตามบทบาทและภารกิจตามกฎหมาย โดยกรมพัฒนาที่ดินกำหนดชั้นความลับตามระเบียบว่าด้วยการรักษาความลับของทางราชการ พ.ศ. 2544 ประกอบด้วย</p> <ol style="list-style-type: none"> 1. ลับที่สุด (Top Secret) หมายถึง ข้อมูลข่าวสารลับซึ่งหากเปิดเผยทั้งหมดหรือเพียงบางส่วนจะก่อให้เกิดความเสียหายแก่ประโยชน์แห่งรัฐอย่างร้ายแรงที่สุด 2. ลับมาก (Secret) หมายถึง ข้อมูลข่าวสารลับซึ่งหากเปิดเผยทั้งหมดหรือเพียงบางส่วนจะก่อให้เกิดความเสียหายแก่ประโยชน์แห่งรัฐอย่างร้ายแรง 3. ลับ (Confidential) หมายถึง ข้อมูลข่าวสารลับซึ่งหากเปิดเผยทั้งหมดหรือเพียงบางส่วนจะก่อให้เกิดความเสียหายแก่ประโยชน์แห่งรัฐซึ่งชุดข้อมูลพื้นที่ชุ่มน้ำที่มีความสำคัญระดับท้องถิ่นไม่มีข้อมูลที่มีชั้นความลับ
ระดับการเปิดเผยข้อมูล	<p>เป็นการกำหนดรูปแบบและข้อกำหนดในการเปิดเผยข้อมูลแบ่งตามระดับการเปิดเผยข้อมูล ดังนี้</p> <ol style="list-style-type: none"> 1. ข้อมูลที่ใช้ภายในหน่วยงาน หมายถึง ข้อมูลที่ใช้โดยหน่วยงานต่าง ๆ ภายในกรมพัฒนาที่ดิน 2. ข้อมูลที่เผยแพร่ให้หน่วยงานอื่น หมายถึง ข้อมูลที่เผยแพร่ให้เฉพาะหน่วยงานภายนอกกรมพัฒนาที่ดินที่มีภารกิจที่เกี่ยวข้อง โดยมีเงื่อนไขการใช้ข้อมูลกำกับ 3. ข้อมูลที่ให้บริการแบบเปิด (Open Data) หมายถึง ข้อมูลที่สามารถใช้เผยแพร่ได้สู่สาธารณะโดยไม่มีเงื่อนไข
ข้อมูลเปิดภาครัฐ (Open Government Data)	<p>ข้อมูลที่หน่วยงานของรัฐต้องเปิดเผยต่อสาธารณะตามกฎหมายว่าด้วยข้อมูลข่าวสารของทางราชการในรูปแบบข้อมูลดิจิทัลที่สามารถเข้าถึงและใช้ได้อย่างเสรี ไม่จำกัดแพลตฟอร์ม ไม่เสียค่าใช้จ่าย เผยแพร่ ทำซ้ำหรือใช้ประโยชน์ได้โดยไม่จำกัด</p>
ศูนย์กลางข้อมูลเปิดภาครัฐ (Open Government Platform)	<p>ศูนย์กลางในการเปิดเผยข้อมูลเปิดภาครัฐที่สำนักงานพัฒนารัฐบาลดิจิทัล (องค์การมหาชน) จัดให้มีขึ้นเพื่อให้หน่วยงานของรัฐนำข้อมูลเปิดภาครัฐมาเปิดเผยในรูปแบบข้อมูลดิจิทัลต่อสาธารณะ ปัจจุบันให้บริการข้อมูลที่ Data.go.th</p>

คำ	ความหมาย
การสำรองข้อมูล	การจัดทำสำเนา (Backup) ชุดข้อมูลพื้นที่ชุ่มน้ำที่มีความสำคัญระดับท้องถิ่น ในสื่อบันทึกข้อมูลประเภทต่าง ๆ
การทำลายข้อมูล	เป็นการทำลายข้อมูลที่มีช่วงอายุเกินช่วงใช้งานหรือไม่ได้ใช้งานแล้วหรือมีข้อมูลใหม่มาทดแทน
วงจรชีวิตข้อมูล (Data Life Cycle)	ลำดับขั้นตอนของข้อมูลตั้งแต่เริ่มสร้างข้อมูลไปจนถึงการทำลายข้อมูล ประกอบด้วย 7 ขั้นตอน ได้แก่ 1. การสร้างข้อมูล (Create) 2. การรวบรวมและจัดเก็บข้อมูล (Collect/Store) 3. การคัดแยกข้อมูล (Classify) 4. การประมวลผลหรือใช้ข้อมูล (Process/Use) 5. การปกปิดหรือเปิดเผย (Concealment/Disclosure) 6. การตรวจสอบข้อมูล (Inspect) 7. การทำลายข้อมูล (Dispose)
พจนานุกรมข้อมูล (Data Dictionary)	ตารางหรือข้อมูลที่ใช้อธิบายรายละเอียดของข้อมูลในแต่ละแถวหรือคอลัมน์
เมทาดาดา (Metadata)	คำอธิบายชุดข้อมูล เพื่อให้ทราบรายละเอียดเกี่ยวกับโครงสร้างของข้อมูล เนื้อหาสาระ รูปแบบการจัดเก็บ แหล่งข้อมูล และสิทธิ์ในการเข้าถึงข้อมูล

5. การเผยแพร่และการทบทวน

เอกสารนโยบายและแนวปฏิบัติสำหรับชุดข้อมูลพื้นที่ชุ่มน้ำที่มีความสำคัญระดับท้องถิ่นภายใต้กรอบธรรมาภิบาลข้อมูลภาครัฐ (Data Governance Framework) ฉบับนี้มีการเผยแพร่ผ่านเว็บไซต์กรมพัฒนาที่ดินที่ <https://www.ddd.go.th/> และผ่านเว็บไซต์ กองนโยบายและแผนการใช้ที่ดิน กรมพัฒนาที่ดิน <https://webapp.ddd.go.th/> โดยมีการนำเข้าสู่ข้อมูลแต่ละจังหวัดที่ดำเนินการ

6. การกำหนดสิทธิหน้าที่ความรับผิดชอบของผู้ครอบครองข้อมูลและผู้ควบคุมข้อมูลตามวงจรชีวิตข้อมูล
(Create, Collect/Store, Classify, Process/Use, Concealment/Disclosure, Inspect, Dispose)

เพื่อให้การบริหารจัดการข้อมูลพื้นที่ชุ่มน้ำที่มีความสำคัญระดับท้องถิ่นมีประสิทธิภาพ และเกิดประสิทธิผลในการนำไปใช้ประโยชน์จึงได้มีการกำหนดสิทธิ หน้าที่ความรับผิดชอบและกระบวนการจัดการข้อมูลตามวงจรชีวิตข้อมูล มีรายละเอียดดังนี้

ชื่อกิจกรรม	หน่วยงาน/ ผู้รับผิดชอบ	กระบวนการ
<p>1. การสร้างข้อมูล (Create) เป็นการสร้างข้อมูลขึ้นมาใหม่โดยการบันทึกข้อมูลเข้าสู่ฐานข้อมูล</p>	<p>กองนโยบายและแผนการใช้ที่ดิน (Data Owner) / กลุ่มวางแผนบริหารจัดการพื้นที่ชุ่มน้ำ</p>	<p>1. กองนโยบายและแผนการใช้ที่ดิน (Data Owner) เป็นผู้กำหนดสิทธิให้กับเจ้าหน้าที่เจ้าหน้าที่ของกลุ่มวางแผนบริหารจัดการพื้นที่ชุ่มน้ำ สามารถสร้างเพิ่มลบแก้ไขข้อมูลตามหน้าที่ความรับผิดชอบ</p> <p>2. หน้าที่ความรับผิดชอบในการนำเข้าข้อมูลและการเข้าถึงข้อมูล</p> <p>2.1 การนำเข้าข้อมูลกลุ่มวางแผนบริหารจัดการพื้นที่ชุ่มน้ำ กองนโยบายและแผนการใช้ที่ดิน มีหน้าที่กำหนดพื้นที่เป้าหมายดำเนินงานโดยรวบรวมข้อมูลทะเบียนรายชื่อพื้นที่ชุ่มน้ำระดับท้องถิ่น จากสำนักงานนโยบายและแผนทรัพยากรธรรมชาติและสิ่งแวดล้อม (สผ.) มาทำการสำรวจตรวจสอบและปรับปรุงข้อมูลโดยมีขั้นตอนดังนี้</p> <p>กำหนดตำแหน่งทางภูมิศาสตร์ของพื้นที่ชุ่มน้ำระดับท้องถิ่น จากสำนักงานนโยบายและแผนทรัพยากรธรรมชาติและสิ่งแวดล้อม (สผ.) ให้สามารถอ้างอิงตามระบบสารสนเทศภูมิศาสตร์ โดยใช้ฐานข้อมูลหมู่บ้านและขอบเขตการปกครองเป็นขอบเขตหลักในการกำหนดตำแหน่ง</p> <p>นำภาพถ่ายออร์โธรีซิเชิงเลข มาตราส่วน 1:4,000 และภาพถ่ายดาวเทียมจาก Google Earth ใช้ในการคัดกรองตรวจสอบพิกัดที่ตั้งตามสภาพความสมบูรณ์พร้อมหาตำแหน่งของพื้นที่ชุ่มน้ำระดับท้องถิ่น</p>

ชื่อกิจกรรม	หน่วยงาน/ ผู้รับผิดชอบ	กระบวนการ
		<p>นำเข้าข้อมูลพิกัดจุดที่ตั้งพื้นที่ชุ่มน้ำที่มีความสำคัญระดับท้องถิ่น โดยใช้ระบบสารสนเทศภูมิศาสตร์วิเคราะห์ข้อมูล โดยกำหนดและจำแนกประเภทของข้อมูลเป็นจุดและทำการให้ค่าพิกัดของตำแหน่งตามสภาพของพื้นที่ชุ่มน้ำที่มีความสำคัญระดับท้องถิ่นว่ามีการคงสภาพหรือหมดสภาพแล้วสำรวจภาคสนามเพื่อตรวจสอบความถูกต้องของข้อมูลแก้ไข และปรับปรุงข้อมูลให้มีความสมบูรณ์ จัดเก็บข้อมูลเป็นพิกัดที่ตั้งพื้นที่ชุ่มน้ำที่มีความสำคัญระดับท้องถิ่นและจัดทำแผนที่พร้อมจัดเก็บในระบบสารสนเทศภูมิศาสตร์</p> <p>2.2 การเข้าถึงข้อมูล กลุ่มวางแผนบริหารจัดการพื้นที่ชุ่มน้ำ กองนโยบายและแผนการใช้ที่ดิน สามารถเข้าถึงข้อมูลพื้นที่ชุ่มน้ำในพื้นที่ที่ดำเนินการและทุกระดับชั้นข้อมูล โดยสามารถอ่าน วิเคราะห์ ประมวลผล แก้ไข ปรับปรุง เผยแพร่ รายงานผลข้อมูลได้</p>
<p>2. การรวบรวม และจัดเก็บข้อมูล (Collect/Store) เป็นการรวบรวมข้อมูลเพื่อจัดเก็บ</p>	<p>เจ้าหน้าที่กลุ่มวางแผนบริหารจัดการพื้นที่ชุ่มน้ำ กองนโยบายและแผนการใช้ที่ดิน</p>	<p>กองนโยบายและแผนการใช้ที่ดินกำหนดสิทธิให้กับเจ้าหน้าที่กลุ่มวางแผนบริหารจัดการพื้นที่ชุ่มน้ำ เป็นผู้รวบรวมข้อมูลพื้นที่ชุ่มน้ำที่มีความสำคัญระดับท้องถิ่น ที่เกิดจากการตรวจสอบ และวิเคราะห์ข้อมูลพื้นที่ชุ่มน้ำที่มีความสำคัญระดับท้องถิ่น ทั้งในรูปแบบดิจิทัลไฟล์ (point นามสกุล .shp) และรายงาน โดยจัดเก็บข้อมูลแยกเป็น 2 ส่วน ได้แก่</p> <ol style="list-style-type: none"> 1. ใน Hard Disk, External Hard Disk และ Server ของกลุ่มวางแผนบริหารจัดการพื้นที่ชุ่มน้ำ กองนโยบายและแผนการใช้ที่ดิน 2. นอกจากนี้ยังกำหนดสิทธิให้เจ้าหน้าที่ศูนย์เทคโนโลยีสารสนเทศและการสื่อสาร สามารถสำรอง (Backup) ใน Hard Disk หรือ Server ของหน่วยงานเพื่อหลีกเลี่ยงความเสียหายที่จะเกิดขึ้นหากข้อมูลเกิดความเสียหายหรือสูญหายไม่ว่าจากกรณีใด ๆ ก็ตาม

ชื่อกิจกรรม	หน่วยงาน/ ผู้รับผิดชอบ	กระบวนการ
<p>3. การคัดแยกข้อมูล (Classify)</p> <p>เป็นการคัดแยกข้อมูล เพื่อจัดแบ่งข้อมูล ออกเป็นกลุ่มตามระดับ การเผยแพร่</p>	<p>เจ้าหน้าที่กลุ่ม วางแผนบริหารจัดการพื้นที่ชุ่มน้ำ กองนโยบายและแผนการใช้ที่ดิน</p>	<p>ทำหน้าที่คัดแยกเพื่อนำส่งต่อไปยังผู้มีหน้าที่จัดเก็บ และเผยแพร่ใช้งานทั้งภายในและภายนอกกรมพัฒนาที่ดิน ให้เหมาะสมตามรูปแบบการใช้งานทั้งนี้การคัดแยกให้รวมถึงการจัดเตรียมเพื่อให้เหลือเนื้อหาข้อมูลเท่าที่จำเป็นต่อจุดประสงค์การเผยแพร่และใช้งานในแต่ละระดับ</p>
<p>4. การประมวลผลหรือใช้ข้อมูล (Process/Use)</p> <p>เป็นการนำข้อมูลมาประมวลผลและใช้ประโยชน์ตามบทบาท และภารกิจภายใต้กฎระเบียบและข้อกำหนดที่กำหนด</p>	<p>เจ้าหน้าที่กลุ่ม วางแผนบริหารจัดการพื้นที่ชุ่มน้ำ กองนโยบายและแผนการใช้ที่ดิน</p>	<p>นำข้อมูลพื้นที่ชุ่มน้ำที่มีความสำคัญระดับท้องถิ่นที่จัดเก็บในระบบสารสนเทศภูมิศาสตร์มาประมวลผล วิเคราะห์ข้อมูล แสดงผลและจัดทำรายงานสำหรับผู้ใช้งานกลุ่มต่าง ๆ ตามความรับผิดชอบเพื่อให้เกิดการนำข้อมูลเหล่านั้นมาใช้งานให้บรรลุตามวัตถุประสงค์ของแต่ละกลุ่มผู้ใช้งาน</p>
<p>5. การปกปิดหรือเปิดเผย (Concealment/ Disclosure)</p> <p>เป็นการกำหนดการเข้าถึงชั้นข้อมูล</p>	<p>เจ้าหน้าที่กลุ่ม วางแผนบริหารจัดการพื้นที่ชุ่มน้ำ กองนโยบายและแผนการใช้ที่ดิน</p>	<p>รูปแบบและข้อกำหนดในการเปิดเผยข้อมูลแบ่งตามระดับการเปิดเผยข้อมูล ดังนี้</p> <ol style="list-style-type: none"> ข้อมูลที่ใช้ภายในหน่วยงาน (ภายในกรมพัฒนาที่ดิน) กองนโยบายและแผนการใช้ที่ดิน อนุญาตให้ข้อมูลพื้นที่ชุ่มน้ำที่มีความสำคัญระดับท้องถิ่นแบบไฟล์รายงาน (นามสกุล .pdf) โดยสามารถเข้าถึงได้ผ่านหน้าเว็บไซต์ กองนโยบายและแผนการใช้ที่ดิน กรมพัฒนาที่ดิน <p>https://webapp.ddd.go.th/lpd/WetlandsInformation.php</p> <p>ในกรณีที่ต้องการข้อมูลประเภทดิจิทัลไฟล์ (Point นามสกุล .shp) ให้ผู้ที่ขอรับบริการข้อมูลต้องทำหนังสือจากหน่วยงานต้นสังกัดซึ่งต้องระบุเหตุผลของการนำข้อมูลไปใช้ ผู้ประสานงาน พร้อมหมายเลขโทรศัพท์ โดยนำเรียนผู้อำนวยการกองนโยบายและแผนการใช้ที่ดิน</p>

ชื่อกิจกรรม	หน่วยงาน/ ผู้รับผิดชอบ	กระบวนการ
		<p>2. ข้อมูลที่เผยแพร่ให้หน่วยงานอื่น กองนโยบายและแผนการใช้ที่ดินอนุญาตให้ข้อมูลพื้นที่ชุ่มน้ำที่มีความสำคัญระดับท้องถิ่น แบบไฟล์รายงาน (นามสกุล .pdf) โดยสามารถเข้าถึงได้ผ่านหน้าเว็บไซต์กองนโยบายและแผนการใช้ที่ดิน กรมพัฒนาที่ดิน</p> <p>https://webapp.ddd.go.th/lpd/WetlandsInformation.php</p> <p>ในกรณีที่ต้องการข้อมูลประเภทดิจิทัลไฟล์ (Point นามสกุล .shp) ให้ผู้ที่ขอรับบริการข้อมูลต้องทำหนังสือจากหน่วยงานต้นสังกัดซึ่งต้องระบุเหตุผลของการนำข้อมูลไปใช้ ผู้ประสานงาน พร้อมหมายเลขโทรศัพท์ทั้งภาครัฐ เอกชน สถาบันการศึกษา หรือองค์กรอื่น ๆ โดยนำเรียนอธิบดีกรมพัฒนาที่ดิน</p> <p>3. ข้อมูลที่ให้บริการแบบเปิด (Open Data) หมายถึง ข้อมูลที่สามารถใช้เผยแพร่ได้โดยไม่มีเงื่อนไขของนโยบายและแผนการใช้ที่ดิน อนุญาตให้ข้อมูลพื้นที่ชุ่มน้ำที่มีความสำคัญระดับท้องถิ่น แบบไฟล์รายงาน (นามสกุล .pdf) โดยสามารถเข้าถึงได้ผ่านหน้าเว็บไซต์กองนโยบายและแผนการใช้ที่ดิน กรมพัฒนาที่ดิน</p> <p>https://webapp.ddd.go.th/lpd/WetlandsInformation.php</p> <p>ทั้งนี้ไม่ต้องทำหนังสือขอรับบริการข้อมูล</p>

ชื่อกิจกรรม	หน่วยงาน/ ผู้รับผิดชอบ	กระบวนการ
<p>6. การตรวจสอบข้อมูล (Inspect)</p> <p>เป็นการตรวจสอบความถูกต้องก่อนนำไปเผยแพร่ใช้งาน</p>	<p>คณะกรรมการ วิชาการกอง นโยบายและ แผนการใช้ที่ดิน</p>	<p>มีอำนาจหน้าที่ในการพิจารณาตรวจสอบข้อมูลพื้นที่ชุ่มน้ำระดับท้องถิ่นข้อมูลมีความถูกต้อง (Accuracy) ข้อมูลมีความครบถ้วน (Completeness) ข้อมูลมีความต่องกัน (Consistency) ข้อมูลมีความเป็นปัจจุบัน (Timeliness) ข้อมูลตรงตามความต้องการของผู้ใช้ (Relevancy) และข้อมูลมีความพร้อมใช้ (Availability) ก่อนเข้าสู่การเผยแพร่ซึ่งในเบื้องต้นก่อนนำข้อมูลเข้าคณะกรรมการวิชาการกองฯ ข้อมูลควรผ่านการตรวจสอบจากนักวิชาการภายในกลุ่มวางแผนบริหารจัดการพื้นที่ชุ่มน้ำ ทั้งนี้หากคณะกรรมการฯ มีมติให้รับแก้ผู้รับผิดชอบต้องปรับแก้ข้อมูลก่อนนำเผยแพร่</p>
<p>7. การทำลายข้อมูล (Dispose)</p> <p>เป็นการลบทำลาย เมื่อไม่มีเหตุจำเป็นต้องใช้งาน</p>	<p>เจ้าหน้าที่กลุ่ม วางแผนบริหาร จัดการพื้นที่ชุ่มน้ำ กองนโยบายและ แผนการใช้ที่ดิน</p>	<p>ข้อมูลพื้นที่ชุ่มน้ำที่มีความสำคัญระดับท้องถิ่นไม่มีการทำลายข้อมูลแต่จะดำเนินการจัดเก็บข้อมูลแบบถาวร (Archive) ไม่มีการทำลายข้อมูลที่อยู่ในเครื่องแม่ข่าย</p>

7. การกำหนดกฎเกณฑ์การเข้าถึงและใช้ประโยชน์จากข้อมูล มีการจัดการดังนี้

การเข้าถึงข้อมูลและการใช้งานข้อมูลพื้นที่ชุ่มน้ำที่มีความสำคัญระดับท้องถิ่น มีรายละเอียดดังนี้

ผู้ใช้ประโยชน์	ข้อมูลที่สามารถเข้าถึงได้	ระดับชั้นการเปิดเผย	ช่องทาง/วิธีการ/เงื่อนไขการเข้าถึง
หน่วยงานภายในและภายนอกกรมพัฒนาที่ดิน	ข้อมูลพื้นที่ชุ่มน้ำที่มีความสำคัญระดับท้องถิ่นที่เป็นเอกสารรายงาน (นามสกุล .pdf)	ระดับที่ 3 ให้บริการแบบเปิด	- เว็บไซต์กองนโยบายและแผนการใช้ที่ดิน กรมพัฒนาที่ดิน https://webapp.ddd.go.th/lpd/WetlandsInformation.php - ติดต่อประสานเพื่อขอความอนุเคราะห์ข้อมูลกับผู้ครอบครองข้อมูลที่สายด่วน 1760 ต่อ 2208
	ข้อมูลพื้นที่ชุ่มน้ำที่มีความสำคัญระดับท้องถิ่นที่เป็นรายละเอียดของชั้นข้อมูลที่มีพิกัดพื้นที่ชุ่มน้ำ (point นามสกุล .shp)	ระดับที่ 3 ให้บริการแบบเปิด	1. ทำหนังสือขอความอนุเคราะห์ข้อมูลพร้อมทั้งระบุวัตถุประสงค์ของการนำไปใช้ประโยชน์มายังกองนโยบายและแผนการใช้ที่ดิน กรมพัฒนาที่ดิน - หน่วยงานภายในกรมพัฒนาที่ดินส่งหนังสือผ่านช่องทาง E-saraban โดยไม่ต้องส่งเอกสารฉบับจริง - หน่วยงานภายนอกกรมพัฒนาที่ดิน ต้องทำหนังสือ และส่งเอกสารฉบับจริง 2. ติดต่อประสานเพื่อขอความอนุเคราะห์ข้อมูลกับผู้ครอบครองข้อมูลที่สายด่วน 1760 ต่อ 2208

8. กระบวนการตรวจสอบ ประเมินคุณภาพข้อมูล

กระบวนการตรวจสอบ ประเมินคุณภาพของข้อมูลพื้นที่ชุ่มน้ำที่มีความสำคัญระดับท้องถิ่น แบ่งออกเป็น การตรวจสอบระหว่างการจัดทำข้อมูลพื้นที่ชุ่มน้ำที่มีความสำคัญระดับท้องถิ่น และหลังจากจัดทำข้อมูล ดังนี้

8.1 กระบวนการตรวจสอบคุณภาพข้อมูล นักวิชาการที่รับผิดชอบต้องตรวจสอบคุณภาพข้อมูลโดยใช้ระบบสารสนเทศภูมิศาสตร์เป็นเครื่องมือการตรวจสอบประกอบด้วย

8.1.1 การตรวจสอบระหว่างการจัดทำข้อมูล

1. เจ้าหน้าที่กลุ่มวางแผนบริหารจัดการพื้นที่ชุ่มน้ำดำเนินการนำข้อมูลพิกัดที่ตั้งพื้นที่ชุ่มน้ำระดับท้องถิ่น จากสำนักนโยบายและแผนทรัพยากรธรรมชาติและสิ่งแวดล้อม (สผ.) ที่เป็น Latitude Longitude ทำการแปลงค่าพิกัดเป็น WGS 84 เพื่อนำเข้าข้อมูลพิกัดอ้างอิงตามระบบสารสนเทศภูมิศาสตร์ ตรวจสอบพิกัด โดยใช้ภาพถ่ายออร์โธรีโธซีเชิงเลข ภาพดาวเทียมจาก Google Earth แผนที่ภูมิประเทศของกรมแผนที่ทหาร (Topo Map) เพื่อคัดกรองสถานภาพพร้อมหาตำแหน่งของพื้นที่ชุ่มน้ำระดับท้องถิ่น

2. ตรวจสอบสถานภาพ พร้อมทั้งที่ตั้งของพื้นที่ชุ่มน้ำระดับท้องถิ่น ได้แก่ รหัสพื้นที่ชุ่มน้ำ ทะเบียนรายชื่อพื้นที่ชุ่มน้ำระดับท้องถิ่น (จากสำนักนโยบายและแผนทรัพยากรธรรมชาติและสิ่งแวดล้อม) ตำบล อำเภอ จังหวัด พิกัดแหล่งน้ำ และสถานภาพพื้นที่ชุ่มน้ำ โดยการสำรวจภาคสนามในพื้นที่จริงสอบถามหน่วยงานระดับท้องถิ่น และผู้นำในชุมชน เพื่อตรวจสอบความถูกต้อง และสถานภาพการเป็นพื้นที่ชุ่มน้ำที่สามารถใช้กักเก็บน้ำได้

8.1.2 การตรวจสอบหลังจากจัดทำข้อมูล

- ส่งข้อมูลรายงานพื้นที่ชุ่มน้ำที่มีความสำคัญระดับท้องถิ่น เข้าคณะกรรมการวิชาการ กองนโยบายและแผนการใช้ที่ดิน เพื่อตรวจสอบคุณภาพข้อมูลเพื่อให้ข้อมูลมีความถูกต้อง (Accuracy) ข้อมูลมีความครบถ้วน (Completeness) ข้อมูลมีความต้องกัน (Consistency) ข้อมูลมีความเป็นปัจจุบัน (Timeliness) ข้อมูลตรงตามความต้องการของผู้ใช้ (Relevancy) และข้อมูลมีความพร้อมใช้ (Availability) ทั้งนี้หากพบว่ามีกรณีแก้ไข/ปรับปรุง ต้องดำเนินการแก้ไขก่อนเผยแพร่

- ข้อมูลมีความสอดคล้องตามข้อกำหนดที่ปรากฏใน Data Dictionary เช่น ใน Data Dictionary กำหนดให้ข้อมูลอยู่ในรูปแบบของตัวเลข ไม่ควรปรากฏเป็นตัวอักษร เป็นต้น

8.2 การประเมินคุณภาพข้อมูล ทำการประเมินคุณภาพข้อมูลพื้นที่ชุ่มน้ำที่มีความสำคัญระดับท้องถิ่น ประกอบด้วย ข้อมูลมีความถูกต้อง (Accuracy) ข้อมูลมีความครบถ้วน (Completeness) ข้อมูลมีความต้องกัน (Consistency) ข้อมูลมีความเป็นปัจจุบัน (Timeliness) ข้อมูลตรงตามความต้องการของผู้ใช้ (Relevancy) และข้อมูลมีความพร้อมใช้ (Availability) ดังนี้

หัวข้อคุณภาพข้อมูล	วิธี/รูปแบบการประเมิน	เกณฑ์ที่ใช้พิจารณา
1. ข้อมูลมีความถูกต้อง (Accuracy)	1. ตรวจสอบพิกัดแหล่งน้ำจากภาพถ่ายออร์โธรีซิเชิงเลขภาพดาวเทียมจาก Google Earth 2. ตรวจสอบความถูกต้องของพื้นที่ชุ่มน้ำระดับท้องถิ่นภาคสนามสอบถามจากหน่วยงานในท้องถิ่นที่เกี่ยวข้องและ/หรือสอบถามจากบุคคลในชุมชน	1. หากพบว่าตำแหน่ง/พิกัดแหล่งน้ำตรงกับพื้นที่จริง ถือว่าข้อมูลถูกต้อง หากไม่ทราบ/ไม่มั่นใจข้อมูลจะลงพื้นที่เพื่อตรวจสอบความถูกต้อง 2. หากพบว่าข้อมูลในตารางมีความสอดคล้องกันถือว่าถูกต้อง
2. ข้อมูลมีความครบถ้วน (Completeness)	1. ตรวจสอบข้อมูลในฐานข้อมูลให้เป็นไปตามข้อกำหนดใน Data Dictionary 2. ข้อมูลแล้วเสร็จของพื้นที่ชุ่มน้ำระดับท้องถิ่นแต่ละจังหวัด	1. หากข้อมูลในฐานข้อมูลที่เก็บเป็นไปตามข้อกำหนดใน Data Dictionary แสดงว่าข้อมูลที่นำเข้ามีความครบถ้วน 2. ข้อมูลพื้นที่ชุ่มน้ำระดับท้องถิ่นตามเป้าหมายที่กำหนดในแต่ละปีงบประมาณ
3. ข้อมูลมีความต้องกัน (Consistency)	ทบทวนพื้นที่ชุ่มน้ำระดับท้องถิ่นมีความสอดคล้องกับข้อมูลจากสำนักนโยบายและแผนทรัพยากรธรรมชาติและสิ่งแวดล้อม (สผ.) และสภาพการใช้ที่ดินของกรมพัฒนาที่ดิน	ในฐานข้อมูลพื้นที่ชุ่มน้ำระดับท้องถิ่นมีความสอดคล้องกับข้อมูลจากสำนักนโยบายและแผนทรัพยากรธรรมชาติและสิ่งแวดล้อม (สผ.)
4. ข้อมูลมีความเป็นปัจจุบัน (Timeliness)	กำหนดพื้นที่ดำเนินการ ตรวจสอบความถูกต้องในแต่ละปีงบประมาณ โดยปรับปรุงข้อมูลพื้นที่ชุ่มน้ำระดับท้องถิ่นจากสำนักนโยบายและแผนทรัพยากรธรรมชาติและสิ่งแวดล้อม (สผ.) (2543) พร้อมทั้งสภาพของพื้นที่ชุ่มน้ำระดับท้องถิ่น	สอดคล้องกับพื้นที่ดำเนินการในปีงบประมาณนั้น ๆ โดยตรวจสอบพิกัดที่ตั้งและสถานภาพของพื้นที่ชุ่มน้ำที่มีความสำคัญระดับท้องถิ่นกับข้อมูลสภาพการใช้ที่ดินของกรมพัฒนาที่ดิน
5. ข้อมูลตรงตามความต้องการของผู้ใช้ (Relevancy)	ตรวจสอบจากแบบสำรวจความพึงพอใจของผู้รับบริการข้อมูลว่าข้อมูลตรงตามความต้องการในพื้นที่ความถูกต้องและมีช่องทางการแจ้งความผิดพลาดของข้อมูลที่พบหลังจากให้บริการข้อมูล	หากพบว่าเมื่อมีผู้นำข้อมูลไปใช้แล้วไม่มีการขอคำอธิบายเพิ่มเติมหรือแจ้งความบกพร่องของข้อมูลแสดงว่าข้อมูลตรงตามความต้องการของผู้ใช้คำตอบจากแบบสำรวจความพึงพอใจ

หัวข้อคุณภาพข้อมูล	วิธี/รูปแบบการประเมิน	เกณฑ์ที่ใช้พิจารณา
6. ข้อมูลมีความพร้อมใช้ (Availability)	ตรวจแบบสุ่ม 1 ครั้งต่อปี และปรับปรุงข้อมูลเมื่อมีการแจ้งข้อผิดพลาด	1. มีแหล่งสำรองข้อมูลใน Hard Disk และมี Server กลางของกลุ่มวางแผนบริหารจัดการพื้นที่ชุ่มน้ำ กองนโยบายและแผนการใช้ที่ดิน 2. ในกรณีที่ทำหนังสือมาขอรับบริการข้อมูลเจ้าหน้าที่ควรติดต่อกลับภายใน 1 วัน ทำการหลังจากที่เจ้าหน้าที่ได้รับเรื่อง

9. กฎหมาย กฎระเบียบที่เกี่ยวข้อง

อนุสัญญาว่าด้วยการอนุรักษ์พื้นที่ชุ่มน้ำ

มาตรา 3 กำหนดให้ภาคีสมาชิกพิจารณาดำเนินการให้มีการนำเรื่องการอนุรักษ์พื้นที่ชุ่มน้ำบรรจุอยู่ในแผนการใช้ที่ดินแห่งชาติ (National Land-Use Planning) โดยที่การวางแผน และการปฏิบัติการนั้นจะต้องเป็นไปเพื่อการส่งเสริมสนับสนุนให้มีการใช้ประโยชน์อย่างชาญฉลาดต่อพื้นที่ชุ่มน้ำภายในอาณาเขตประเทศตนให้มากที่สุดเท่าที่จะทำได้

รัฐธรรมนูญแห่งราชอาณาจักรไทย พุทธศักราช 2560

มาตรา 57 รัฐต้อง

1. อนุรักษ์ฟื้นฟู และส่งเสริมภูมิปัญญาท้องถิ่น ศิลปะวัฒนธรรม ขนบธรรมเนียม และจารีตประเพณีอันดีงามของท้องถิ่น และของชาติและจัดให้มีพื้นที่สาธารณะสำหรับกิจกรรมที่เกี่ยวข้องรวมทั้งส่งเสริมและสนับสนุนให้ประชาชน ชุมชน และองค์กรปกครองส่วนท้องถิ่นได้ใช้สิทธิและมีส่วนร่วมในการดำเนินการด้วย

2. อนุรักษ์ คุ้มครอง บำรุง รักษา ฟื้นฟู บริหารจัดการ และใช้หรือจัดให้มีการใช้ประโยชน์จากทรัพยากรธรรมชาติสิ่งแวดล้อมและความหลากหลายทางชีวภาพให้เกิดประโยชน์อย่างสมดุลและยั่งยืน โดยต้องให้ประชาชนและชุมชนในท้องถิ่นที่เกี่ยวข้องมีส่วนร่วมดำเนินการและได้รับประโยชน์จากการดำเนินการดังกล่าวด้วยตามที่กฎหมายบัญญัติ

พระราชบัญญัติพัฒนาที่ดิน พ.ศ.2551

มาตรา 4 การอนุรักษ์ดินและน้ำ หมายความว่า การกระทำใด ๆ ที่มุ่งให้เกิดการระวังป้องกันรักษาดิน และที่ดินไม่ให้เกิดการเสื่อมโทรม สูญเสีย รวมถึงการรักษาปรับปรุงความอุดมสมบูรณ์ของดินและการรักษาน้ำในดิน หรือบนผิวดินให้คงอยู่ เพื่อรักษาคุณลักษณะชาติให้เหมาะสมในการใช้ประโยชน์ที่ดินในทางเกษตรกรรม

มาตรา 16 ให้กรมพัฒนาที่ดินมีหน้าที่สำรวจ และวิเคราะห์ ตรวจสอบดินหรือที่ดินเพื่อให้ทราบถึงความอุดมสมบูรณ์ตามธรรมชาติ ความเหมาะสมแก่การใช้ประโยชน์ที่ดินหรือภาวะเศรษฐกิจที่ดินหรือเพื่อประโยชน์ในการจำแนกประเภทที่ดินการพัฒนาที่ดิน การกำหนดบริเวณการใช้ที่ดิน การกำหนดเขตการอนุรักษ์ดินและน้ำ

และการทำสำมะโนที่ดินเพื่อปฏิบัติการตามพระราชบัญญัตินี้และปฏิบัติการอื่นใดตามที่คณะกรรมการ
มอบหมาย

พระราชบัญญัติการผังเมือง พ.ศ.2562

มาตรา 4 ผังน้ำ หมายความว่า ผังน้ำตามกฎหมายว่าด้วยทรัพยากรน้ำหรือผังแสดงเขตการพัฒนาแหล่งน้ำ
และพื้นที่น้ำหลาก

ภาคผนวก

คำอธิบายข้อมูล (Metadata)
พจนานุกรมข้อมูล (Data Dictionary)

(สำหรับชุดข้อมูลพื้นที่ชุ่มน้ำระดับท้องถิ่น)

คำอธิบายข้อมูล (Metadata)

ลำดับที่	ชื่อรายการ	คำอธิบาย	โปรตรระบุ
1	เลขที่เมทาตาตา	กำหนดเลขให้เป็น Unique	
2	ชื่อข้อมูล	ชื่อของข้อมูลที่กำหนดโดยหน่วยงานเจ้าของเรื่อง	ข้อมูลพื้นที่ชุ่มน้ำระดับท้องถิ่น
3	เจ้าของข้อมูล	ชื่อบุคคล ชื่อส่วนงาน หรือชื่อหน่วยงานที่รับผิดชอบข้อมูลและที่อยู่ที่สามารถติดต่อได้	กองนโยบายและแผนการใช้ที่ดิน
4	คำสำคัญ	หัวข้อ คำ หรือวลี ที่ใช้สำหรับการค้นเรื่องที่ต้องการได้	พื้นที่ชุ่มน้ำ พื้นที่ชุ่มน้ำท้องถิ่น พื้นที่ชุ่มน้ำที่มีความสำคัญระดับ ท้องถิ่น แหล่งน้ำ ทรัพยากรน้ำ ทะเบียนพื้นที่ชุ่มน้ำ
5	คำอธิบายอย่างย่อ	บทคัดย่อของข้อมูลหรือ Abstract ที่บ่งบอกถึงเนื้อความในข้อมูลอย่างสั้น	ฐานข้อมูลพื้นที่ชุ่มน้ำที่มี ความสำคัญระดับท้องถิ่น การ ขึ้นทะเบียนมาจากการสำรวจ ตรวจสอบพื้นที่ภาคสนาม และ การตรวจสอบข้อมูลจากทะเบียน หนังสือสำคัญสำหรับที่หลวง (นสล.) ของอบต./เทศบาล แล้ว นำมาวิเคราะห์ข้อมูลพื้นที่ชุ่มน้ำ ที่คงสภาพ หรือทบทวนสภาพ เพื่อจัดทำฐานข้อมูลในรูปแบบ แผนที่ และตำแหน่งที่ตั้ง (point)
6	ผู้สนับสนุนหรือผู้ร่วม ดำเนินการ	ผู้ที่สนับสนุนหรือผู้ร่วมดำเนินการเกี่ยวกับข้อมูล เช่น เจ้าของผลิตภัณฑ์ (Product Owner), ส่วนควบคุมคุณภาพ	อบต. เทศบาล สำนักงานนโยบาย และแผนทรัพยากรธรรมชาติและสิ่งแวดล้อม (สผ.)
7	วันที่เริ่มต้นสร้าง	วัน เดือน ปี ที่เริ่มต้นใช้ข้อมูล (รูปแบบ YYYY-MM-DD เช่น 2015-02-25)	2011-10-01
8	วันที่ทำการเปลี่ยนแปลงข้อมูลล่าสุด	วัน เดือน ปี ล่าสุดที่มีการปรับปรุงข้อมูล (รูปแบบ YYYY-MM-DD เช่น 2015-02-25)	2024-10-01
9	แหล่งที่มา	แหล่งที่มา เช่น จากโครงการสำรวจ	จากการสำรวจ ตรวจสอบ และ วิเคราะห์ ของกองนโยบายและ แผนการใช้ที่ดิน

ลำดับที่	ชื่อรายการ	คำอธิบาย	โปรตรระบุ
10	หน่วยย่อยที่สุดที่มีข้อมูล	หน่วยย่อยหรือขอบเขตที่น้อยที่สุดที่มีข้อมูล เช่น หมู่บ้าน จังหวัด ภาค ประเทศ	<input type="checkbox"/> บุคคล <input type="checkbox"/> สถานประกอบการ <input type="checkbox"/> คริวเรือ <input type="checkbox"/> หมู่บ้าน <input checked="" type="checkbox"/> ตำบล <input type="checkbox"/> อำเภอ <input type="checkbox"/> จังหวัด <input type="checkbox"/> ภาค <input type="checkbox"/> ประเทศ <input type="checkbox"/> อื่น ๆ.....
11	รูปแบบการเก็บข้อมูล	รูปแบบที่บันทึกข้อมูล เช่น Database CSV/XLS VDO	<input checked="" type="checkbox"/> Database <input checked="" type="checkbox"/> CSV/XLS <input type="checkbox"/> XML/JSON <input type="checkbox"/> Image/Diagram <input type="checkbox"/> VDO <input type="checkbox"/> Text/Document <input type="checkbox"/> เอกสารกระดาษ <input checked="" type="checkbox"/> อื่น ๆ_Shape File (Point)
12	ภาษาที่ใช้	ภาษาที่ใช้ เช่น ภาษาไทย ภาษาอังกฤษ ภาษาจีน ภาษาญี่ปุ่น	<input checked="" type="checkbox"/> ภาษาไทย <input type="checkbox"/> ภาษาอังกฤษ <input type="checkbox"/> ภาษาจีน <input type="checkbox"/> ภาษาญี่ปุ่น <input type="checkbox"/> อื่น ๆ.....
13	URL	ระบุ URL ที่สามารถเข้าถึงชุดข้อมูลได้	ไม่มี
14	หมวดหมู่ข้อมูลตาม ธรรมาภิบาลข้อมูลภาครัฐ	ขอบเขตของข้อมูลตามหมวดหมู่ข้อมูลธรร มาภิบาลข้อมูลภาครัฐ	<input checked="" type="checkbox"/> ข้อมูลสาธารณะ <input type="checkbox"/> ข้อมูลใช้ภายใน <input type="checkbox"/> ข้อมูลส่วนบุคคล <input type="checkbox"/> ข้อมูลข่าวสารลับ <input type="checkbox"/> ข้อมูลความมั่นคง

ลำดับที่	ชื่อรายการ	คำอธิบาย	โปรตรระบุ
15	ระดับชั้นข้อมูล	ระดับการเปิดเผยข้อมูล เช่น เปิดเผยทั่วไป ใช้เฉพาะภายในองค์กร หรือมีชั้นความลับ	<input checked="" type="checkbox"/> เปิดเผย (Open) <input type="checkbox"/> เผยแพร่ภายในองค์กร (Private) <input type="checkbox"/> ลับ(Confidential/sensitive) <input type="checkbox"/> ลับมาก (Secret / Medium Sensitive) <input type="checkbox"/> ลับที่สุด (Top Secret)
16	ประเภทสัญญาอนุญาตให้ใช้ข้อมูล	สิทธิ์ สัญญา หรือข้อตกลงในการใช้ชุดข้อมูล ต้องสอดคล้องกับหมวดหมู่ข้อมูลตามธรรมาภิบาลข้อมูลภาครัฐ	<input type="checkbox"/> G0 : Open Data Common <input type="checkbox"/> G1 : Creative Commons Attribution <input type="checkbox"/> G2 : Creative Commons Attribution Non-Commercial <input type="checkbox"/> G3.1 : Creative Commons Attribution Share-Alike <input type="checkbox"/> G3.2 : Creative Commons Attribution Non-Commercial Share-Alike <input type="checkbox"/> G4.1 : Creative Commons Attribution No-Derivs <input checked="" type="checkbox"/> G4.2 : Creative Commons Attribution Non-Commercial No-Derivs <input type="checkbox"/> G5 : Others License

รายละเอียดสัญญาอนุญาตการใช้ข้อมูล

สัญญาอนุญาตให้ใช้ข้อมูล เป็นข้อตกลงแนวทางการใช้ข้อมูลระหว่างหน่วยงานผู้เป็นเจ้าของข้อมูลและผู้ใช้ข้อมูล เพื่อลดระยะเวลาในการจัดทำบันทึกข้อตกลงของภาครัฐ (MOU) และอำนวยความสะดวกให้เกิดการเปิดเผย/แบ่งปันข้อมูลที่สะดวกมากขึ้น โดยสัญญาอนุญาตให้ใช้ข้อมูลสามารถแบ่งได้เป็น 6 ประเภท(G0 – G5) ดังนี้

สัญญาอนุญาตให้ใช้ข้อมูล		คำอธิบายสัญญาของสัญญาอนุญาตให้ใช้ข้อมูล	ข้อเสนอนณะ
G0	Open Data Common	อนุญาตให้ผู้อื่นสามารถนำผลงานไปใช้ ทำซ้ำ แจกจ่าย หรือดัดแปลงงานนั้นได้ โดยไม่มีข้อจำกัด	ควรใช้กับหมวดหมู่ ข้อมูลสาธารณะ และ ไม่มีเงื่อนไขในการเข้าถึงข้อมูล
G1	Creative Commons Attribution	อนุญาตให้ผู้อื่นสามารถนำผลงานไปใช้ ทำซ้ำ แจกจ่าย หรือดัดแปลงงานนั้นได้ แต่ต้องให้เครดิต ที่มาของเจ้าของผลงาน	ควรใช้กับหมวดหมู่ ข้อมูลสาธารณะ
G2	Creative Commons Attribution Non-Commercial	อนุญาตให้ผู้อื่นสามารถนำผลงานไปใช้ ทำซ้ำ แจกจ่าย หรือดัดแปลงงานนั้นได้ แต่ต้องให้เครดิต ที่มาของเจ้าของผลงานและต้องไม่ใช่เพื่อการค้า	ควรใช้กับหมวดหมู่ ข้อมูลสาธารณะ และมี ระดับชั้นข้อมูลใช้ ภายในเป็นต้นไป
G3.1	Creative Commons Attribution Share-Alike	อนุญาตให้ผู้อื่นสามารถนำผลงานไปใช้ ทำซ้ำ แจกจ่าย หรือดัดแปลงงานนั้นได้ แต่ต้องให้เครดิต ที่มาของเจ้าของผลงาน และจะต้องกำกับด้วย สัญญาอนุญาตเงื่อนไขเดียวกันกับต้นฉบับ	ควรใช้กับหมวดหมู่ ข้อมูลสาธารณะ และมี ระดับชั้นข้อมูลใช้ ภายในเป็นต้นไป
G3.2	Creative Commons Attribution Non-Commercial Share-Alike	อนุญาตให้ผู้อื่นสามารถนำผลงานไปใช้ ทำซ้ำ แจกจ่าย หรือดัดแปลงงานนั้นได้ แต่ต้องไม่ใช่เพื่อการค้าและจะต้องกำกับด้วยสัญญาอนุญาตเงื่อนไขเดียวกันกับต้นฉบับ	

สัญญาอนุญาตให้ใช้ข้อมูล		คำอธิบายสัญญาของสัญญาอนุญาตให้ใช้ข้อมูล	ข้อเสนอแนะ
G4.1	Creative Commons Attribution No-Derivs	อนุญาตให้ผู้อื่นสามารถนำผลงานไปทำซ้ำ แจกจ่าย โดยห้ามแก้ไขหรือดัดแปลงงานนั้น และต้องให้เครดิตที่มาของเจ้าของผลงาน	ควรใช้กับชุดข้อมูลที่มีเงื่อนไขในการเข้าถึงข้อมูล และมีระดับชั้นข้อมูลใช้ภายในเป็นต้นไป
G4.2	Creative Commons Attribution Non-Commercial No-Derivs	อนุญาตให้ผู้อื่นสามารถนำผลงานไปทำซ้ำ แจกจ่าย โดยห้ามแก้ไขหรือดัดแปลงผลงานนั้นแต่ต้องให้เครดิตที่มาของเจ้าของผลงาน และต้องไม่ใช่เพื่อการค้า	
G5	Others License	สัญญาอนุญาตให้ใช้ข้อมูลอื่นๆโดยเงื่อนไขเป็นไปตามที่เจ้าของข้อมูลกำหนด และผู้ใช้ข้อมูลสามารถขอใช้ข้อมูลได้เป็นรายกรณี	ควรใช้กับชุดข้อมูลที่มีเงื่อนไขในการเข้าถึงข้อมูล และมีระดับชั้นข้อมูลเป็นชั้นลับ

ที่มา : https://gdhelppage.gdcatalog.go.th/data/07/2_060624.pdf

พจนานุกรมข้อมูล (Data Dictionary)

ลำดับ	ชื่อฟิลด์	คำอธิบายฟิลด์	รูปแบบของข้อมูล	ขอบเขตของข้อมูล	เงื่อนไขการกรอกข้อมูล	หมายเหตุ
1	Shape	Point	ตัวอักษร	8 ตัวอักษร	บังคับ Mandatory	ไม่มีความลับ
2	Code	รหัสพื้นที่ชุ่มน้ำ จาก สผ. เช่น CE17010011	ตัวอักษร	20 ตัวอักษร	บังคับ Mandatory	ไม่มีความลับ
3	Desth	ทะเบียนรายชื่อแหล่งน้ำ จาก สผ. เช่น อ่างเก็บน้ำหนองปากซ้อ	ตัวอักษร	45 ตัวอักษร	บังคับ Mandatory	ไม่มีความลับ
4	Adm_name	ชื่อตำบลตามกรมการปกครอง เช่น ต.แก้มอ้น	ตัวอักษร	50 ตัวอักษร	บังคับ Mandatory	ไม่มีความลับ
5	Amp_name	ชื่ออำเภอตามกรมการปกครอง เช่น อ.จอมบึง	ตัวอักษร	50 ตัวอักษร	บังคับ Mandatory	ไม่มีความลับ
6	Prv_name	ชื่อจังหวัดตามกรมการปกครอง เช่น จ.ราชบุรี	ตัวอักษร	50 ตัวอักษร	บังคับ Mandatory	ไม่มีความลับ
7	X_coordi	ระบบพิกัด WGS_1984 UTM Zone 47N เช่น 550472	ตัวเลข	6 ตัวเลข	บังคับ Mandatory	ไม่มีความลับ
8	Y_coordi	ระบบพิกัด WGS_1984 UTM Zone 47N เช่น 1524125	ตัวเลข	7 ตัวเลข	บังคับ Mandatory	ไม่มีความลับ
9	Status	คงสภาพพื้นที่ชุ่มน้ำ	ตัวอักษร	50 ตัวอักษร	บังคับ Mandatory	ไม่มีความลับ

ชื่อชุดข้อมูล (Dataset Name) (1)	ชื่อชุดข้อมูล (Dataset Name) (2)	ชื่อฟิลด์ (Field Name) (3)	คำอธิบายฟิลด์ (Field Description) (4)	รูปแบบของข้อมูล (Data Format) (5)	ขอบเขตของข้อมูล (Data Scope) (6)	เงื่อนไขการกรอกข้อมูล (Conditions) (7)	แหล่งอ้างอิง/แหล่งที่มาของข้อมูล (Reference/Data Source) (8)	ข้อมูลส่วนบุคคล (Personal Data) (9)	ขอบเขตการเผยแพร่ข้อมูล (Data Dissemination) (10)	ระดับชั้นความลับ (11)
พื้นที่ชุ่มน้ำระดับท้องถิ่น	Point_ราชบุรี	Shape	Point	ตัวอักษร	8 ตัวอักษร	บังคับ Mandatory	-	-	ระหว่างหน่วยงาน	ไม่มี
		Code	รหัสพื้นที่ชุ่มน้ำ จาก สผ. เช่น CE17010011	ตัวอักษร	20 ตัวอักษร	บังคับ Mandatory	ทะเบียนรายชื่อแหล่งน้ำ จาก สผ.ปี 2543	ไม่เป็นข้อมูลส่วนบุคคล	ระหว่างหน่วยงาน	ไม่มี
		Desth	ทะเบียนรายชื่อแหล่งน้ำ จาก สผ.เช่น อ่างเก็บน้ำหนองปากซึก	ตัวอักษร	45 ตัวอักษร	บังคับ Mandatory	ทะเบียนรายชื่อแหล่งน้ำ จาก สผ.ปี 2543	ไม่เป็นข้อมูลส่วนบุคคล	ระหว่างหน่วยงาน	ไม่มี
		Adm_name	ชื่อตำบลตามกรมการปกครอง เช่น ต.แก้มอื่น	ตัวอักษร	50 ตัวอักษร	บังคับ Mandatory	Shape File ขอบเขตการปกครองกรมการปกครอง ปี 2556	ไม่เป็นข้อมูลส่วนบุคคล	ระหว่างหน่วยงาน	ไม่มี
		Amp_name	ชื่ออำเภอตามกรมการปกครอง เช่น อ.จอมบึง	ตัวอักษร	50 ตัวอักษร	บังคับ Mandatory	Shape File ขอบเขตการปกครองกรมการปกครอง ปี 2556	ไม่เป็นข้อมูลส่วนบุคคล	ระหว่างหน่วยงาน	ไม่มี
		Prv_name	ชื่อจังหวัดตามกรมการปกครอง เช่น จ.ราชบุรี	ตัวอักษร	50 ตัวอักษร	บังคับ Mandatory	Shape File ขอบเขตการปกครอง กรมการปกครอง ปี 2556	ไม่เป็นข้อมูลส่วนบุคคล	ระหว่างหน่วยงาน	ไม่มี
		X_coordi	ระบบพิกัด WGS_1984 UTM	ตัวเลข	6 ตัวเลข	บังคับ Mandatory	จากการสำรวจ/ตรวจสอบข้อมูลในพื้นที่	ไม่เป็นข้อมูลส่วนบุคคล	ระหว่างหน่วยงาน	ไม่มี

ชื่อชุดข้อมูล (Dataset Name) (1)	ชื่อชุดข้อมูล (Dataset Name) (2)	ชื่อฟิลด์ (Field Name) (3)	คำอธิบายฟิลด์ (Field Description) (4)	รูปแบบของข้อมูล (Data Format) (5)	ขอบเขตของข้อมูล (Data Scope) (6)	เงื่อนไขการกรอกข้อมูล (Conditions) (7)	แหล่งอ้างอิง/แหล่งที่มาของข้อมูล (Reference/Data Source) (8)	ข้อมูลส่วนบุคคล (Personal Data) (9)	ขอบเขตการเผยแพร่ข้อมูล (Data Dissemination) (10)	ระดับชั้นความลับ (11)
			Zone 47N เช่น 550472							
		Y_coordi	ระบบพิกัด WGS_1984 UTM Zone 47N เช่น 1524125	ตัวเลข	7 ตัวเลข	บังคับ Mandatory	จากการสำรวจ/ตรวจสอบข้อมูลในพื้นที่	ไม่เป็นข้อมูลส่วนบุคคล	ระหว่างหน่วยงาน	ไม่มี
		Status	คงสภาพพื้นที่ชุ่มน้ำ	ตัวอักษร	50 ตัวอักษร	บังคับ Mandatory	จากการสำรวจ/ตรวจสอบข้อมูลในพื้นที่	ไม่เป็นข้อมูลส่วนบุคคล	ระหว่างหน่วยงาน	ไม่มี

ขอขอบคุณ

ที่ปรึกษาการจัดทำ

ดร.มนต์ศักดิ์ โชติเจริญธรรม

ผู้เชี่ยวชาญอิสระทางด้านธรรมาภิบาลข้อมูลและปัญญาประดิษฐ์
ที่ปรึกษาเลขาธิการสำนักงานคณะกรรมการการรักษาความมั่นคงปลอดภัยไซเบอร์แห่งชาติ

คณะผู้จัดทำ

กองนโยบายและแผนการใช้ที่ดิน กรมพัฒนาที่ดิน

1. นางสาวชนม์ชนก ตั้งตระกูล นักวิชาการเกษตรชำนาญการ

คณะทำงานธรรมาภิบาลข้อมูลภาครัฐของกรมพัฒนาที่ดิน

(สำเนา)

คำสั่งคณะกรรมการเทคโนโลยีดิจิทัลของกรมพัฒนาที่ดิน

ที่ ๑/๒๕๖๖

เรื่อง แต่งตั้งคณะกรรมการบริหารงานธรรมาภิบาลข้อมูลภาครัฐ ของกรมพัฒนาที่ดิน

ตามคำสั่งกรมพัฒนาที่ดิน ที่ ๑๑๑/๒๕๖๖ ลงวันที่ ๑๗ กุมภาพันธ์ ๒๕๖๖ เรื่อง แต่งตั้ง
คณะกรรมการเทคโนโลยีดิจิทัลของกรมพัฒนาที่ดิน นั้น

เพื่อให้การดำเนินการเป็นไปตามพระราชบัญญัติการบริหารงานและการให้บริการภาครัฐผ่าน
ระบบดิจิทัล พ.ศ. ๒๕๖๒ ที่กำหนดให้หน่วยงานของรัฐจัดทำคำอธิบายชุดข้อมูลดิจิทัลของภาครัฐ เพื่อให้ทราบ
รายละเอียดเกี่ยวกับโครงสร้างข้อมูล เนื้อหาสาระ รูปแบบการจัดเก็บ แหล่งข้อมูลและสิทธิในการเข้าถึงข้อมูล
เพื่อให้การจัดทำธรรมาภิบาลข้อมูลของหน่วยงานภาครัฐ สามารถนำไปผลักดัน และดำเนินการในธรรมาภิบาล
ข้อมูล การติดตามการบริหารจัดการข้อมูลภาครัฐให้มีความโปร่งใส ตรวจสอบได้ ส่งผลกระทบต่อคุณภาพ ความมั่นคง
ปลอดภัย และบูรณาการข้อมูลได้อย่างครบถ้วน ถูกต้องเป็นปัจจุบัน รวมทั้งการนำข้อมูลไปใช้ให้เกิดประโยชน์
อย่างเต็มที่ มีประสิทธิภาพตามหลักธรรมาภิบาลข้อมูลภาครัฐ และประกอบกับมติที่ประชุมคณะกรรมการ
เทคโนโลยีดิจิทัลของกรมพัฒนาที่ดิน ในการประชุมครั้งที่ ๓/๒๕๖๖ เมื่อวันที่ ๒๖ ตุลาคม ๒๕๖๖ จึงแต่งตั้ง
คณะกรรมการบริหารงานธรรมาภิบาลข้อมูลภาครัฐ ของกรมพัฒนาที่ดิน โดยมีองค์ประกอบและหน้าที่ ดังนี้

๑. องค์ประกอบ

- | | | |
|-----|--|------------------|
| ๑.๑ | ผู้อำนวยการศูนย์เทคโนโลยีสารสนเทศและการสื่อสาร | ประธานคณะกรรมการ |
| ๑.๒ | ผู้อำนวยการกลุ่มพัฒนาระบบบริหาร | คณะกรรมการ |
| ๑.๓ | ผู้เชี่ยวชาญด้านสารสนเทศ | คณะกรรมการ |
| ๑.๔ | ผู้เชี่ยวชาญด้านวางระบบการพัฒนาดิน
สำนักงานพัฒนาดินเขต ๕ | คณะกรรมการ |
| ๑.๕ | ผู้เชี่ยวชาญด้านวางระบบการพัฒนาดิน
สำนักงานพัฒนาดินเขต ๑๐ | คณะกรรมการ |
| ๑.๖ | ผู้อำนวยการกลุ่มแผนงาน
กองแผนงาน | คณะกรรมการ |
| ๑.๗ | ผู้อำนวยการกลุ่มวิเคราะห์และวางระบบข้อมูล
ศูนย์เทคโนโลยีสารสนเทศและการสื่อสาร | คณะกรรมการ |
| ๑.๘ | ผู้อำนวยการกลุ่มระบบเครือข่ายและคอมพิวเตอร์
ศูนย์เทคโนโลยีสารสนเทศและการสื่อสาร | คณะกรรมการ |
| ๑.๙ | ผู้อำนวยการกลุ่มระบบภูมิสารสนเทศ
ศูนย์เทคโนโลยีสารสนเทศและการสื่อสาร | คณะกรรมการ |

๑.๑๐ ผู้อำนวยการ...

๑.๑๐	ผู้อำนวยการกลุ่มจัดการและบริการแผนที่และข้อมูลทางแผนที่ สำนักเทคโนโลยีการสำรวจและทำแผนที่	คณะทำงาน
๑.๑๑	ผู้อำนวยการกลุ่มจำแนกประเภทที่ดิน สำนักเทคโนโลยีการสำรวจและทำแผนที่	คณะทำงาน
๑.๑๒	ผู้อำนวยการกลุ่มสำรวจและผลิตแผนที่และภาพถ่ายที่ ๓ สำนักเทคโนโลยีการสำรวจและทำแผนที่	คณะทำงาน
๑.๑๓	ผู้อำนวยการกลุ่มวางโครงการ สำนักวิศวกรรมเพื่อการพัฒนาที่ดิน	คณะทำงาน
๑.๑๔	ผู้อำนวยการกลุ่มวิจัยและพัฒนาเทคโนโลยีชีวภาพ เพิ่มความอุดมสมบูรณ์ของดิน กองเทคโนโลยีชีวภาพทางดิน	คณะทำงาน
๑.๑๕	ผู้อำนวยการกลุ่มวิเคราะห์สภาพการใช้ที่ดิน กองนโยบายและแผนการใช้ที่ดิน	คณะทำงาน
๑.๑๖	ผู้อำนวยการกลุ่มนโยบายและวางแผนการใช้ที่ดิน กองนโยบายและแผนการใช้ที่ดิน	คณะทำงาน
๑.๑๗	ผู้อำนวยการกลุ่มวางแผนการจัดการที่ดินในพื้นที่เสี่ยงภัย ทางการเกษตร กองนโยบายและแผนการใช้ที่ดิน	คณะทำงาน
๑.๑๘	ผู้อำนวยการกลุ่มวิจัยและพัฒนาหมอดินอาสาและบริหารจัดการเครือข่าย กองวิจัยและพัฒนาการจัดการที่ดิน	คณะทำงาน
๑.๑๙	ผู้อำนวยการกลุ่มพัฒนาและประยุกต์ใช้ระบบฐานข้อมูลดิน กองสำรวจดินและวิจัยทรัพยากรดิน	คณะทำงาน
๑.๒๐	ผู้อำนวยการกลุ่มวิจัยกายภาพดิน สำนักวิทยาศาสตร์เพื่อการพัฒนาที่ดิน	คณะทำงาน
๑.๒๑	ผู้อำนวยการกลุ่มมาตรฐานและพัฒนาระบบการวิเคราะห์ดิน สำนักวิทยาศาสตร์เพื่อการพัฒนาที่ดิน	คณะทำงาน
๑.๒๒	ผู้อำนวยการกลุ่มฐานข้อมูลสารสนเทศ ศูนย์เทคโนโลยีสารสนเทศและการสื่อสาร	คณะทำงานและ เลขานุการ
๑.๒๓	นายวีระ ปะทะขันธ์	คณะทำงานและ ผู้ช่วยเลขานุการ
๑.๒๔	นายสหรัฐ เชาวีวไล	คณะทำงานและ ผู้ช่วยเลขานุการ

๒. หน้าที่

๒.๑ ศึกษา วิเคราะห์ รวบรวม คำอธิบายชุดข้อมูลดิจิทัลของกรมพัฒนาที่ดิน เพื่อให้ทราบรายละเอียดเกี่ยวกับโครงสร้างของข้อมูล เนื้อหาสาระ รูปแบบการจัดเก็บ แหล่งข้อมูล และสิทธิในการเข้าถึงข้อมูล

๒.๒ กำหนดนิยามคำอธิบายชุดข้อมูลดิจิทัล พร้อมทั้งจัดทำบัญชีข้อมูลให้ครบถ้วน ถูกต้องและตรงตามความต้องการของผู้มีส่วนได้ส่วนเสียกับข้อมูล

๒.๓ จัดทำแนวปฏิบัติสำหรับชุดข้อมูล ในการเชื่อมโยง แลกเปลี่ยน บูรณาการข้อมูล ให้สอดคล้องกับกระบวนการบริหารองค์การ การผลิตข้อมูล การให้บริการข้อมูลของกรมพัฒนาที่ดิน โดยคำนึงถึงความมั่นคงปลอดภัยของข้อมูล การคุ้มครองข้อมูลส่วนบุคคล และคุณภาพของข้อมูล

๒.๔ ปฏิบัติงานอื่น ๆ ตามที่คณะกรรมการเทคโนโลยีดิจิทัลของกรมพัฒนาที่ดิน มอบหมาย

ทั้งนี้ ตั้งแต่บัดนี้เป็นต้นไป

สั่ง ณ วันที่ ๘ พฤศจิกายน พ.ศ. ๒๕๖๖

(ลงนาม) อนุวัชร โพนินาม

(นายอนุวัชร โพนินาม)

รองอธิบดีกรมพัฒนาที่ดิน

ผู้บริหารเทคโนโลยีสารสนเทศระดับสูง ระดับกรม

(Department Chief Information Officer : DCIO) กรมพัฒนาที่ดิน

ประธานกรรมการเทคโนโลยีดิจิทัลของกรมพัฒนาที่ดิน

สำเนาถูกต้อง

วิจิตา

(นางสาววิจิตา สกกุลแก้ว)

นักทรัพยากรบุคคลปฏิบัติการ

Data Governance

กรมพัฒนาที่ดิน กระทรวงเกษตรและสหกรณ์
<https://www.ddd.go.th>
