



# Data Policy

## นโยบายและแนวปฏิบัติสำหรับชุดข้อมูล

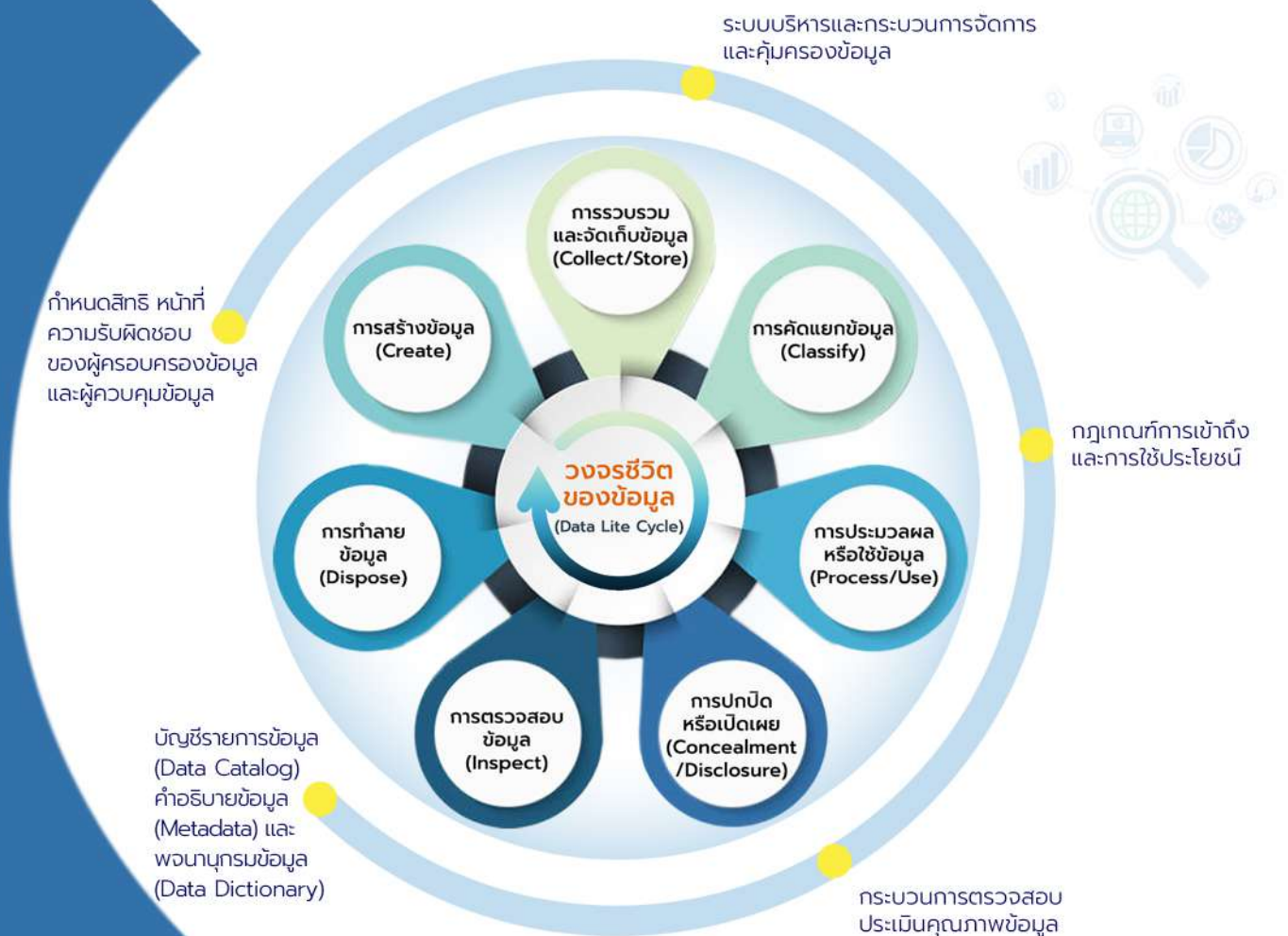
ภายใต้กรอบธรรมาภิบาลข้อมูลภาครัฐ

### Data Governance Framework

Version 1.0

## ข้อมูลเขตเกษตรกรรมตามศักยภาพการผลิต

โดย  
กองนโยบายและแผนการใช้ที่ดิน



## คำนำ

สืบเนื่องมาจากพระราชบัญญัติการบริหารและการให้บริการภาครัฐผ่านระบบดิจิทัล พ.ศ. 2562 กำหนดให้หน่วยงานรัฐจัดทำธรรมาภิบาลข้อมูลภาครัฐในระดับหน่วยงานเพื่อเป็นกรอบในการบริหารจัดการข้อมูลของหน่วยงานของรัฐ

กรมพัฒนาที่ดิน ได้จัดทำนโยบายและแนวปฏิบัติสำหรับชุดข้อมูล (Data Policy) ของกรมพัฒนาที่ดิน ภายใต้กรอบธรรมาภิบาลข้อมูลภาครัฐ (Data Governance) เพื่อให้ชุดข้อมูลต่าง ๆ ของกรมพัฒนาที่ดิน มีการกำหนดสิทธิ หน้าที่ ความรับผิดชอบของผู้ครอบครองและผู้ควบคุมข้อมูลตามวงจรชีวิตของข้อมูล (Create, Collect/ Store, Classify, Process/ Use, Concealment/ Disclosure, Inspect, Dispose) มีระบบบริหารและกระบวนการจัดการและคุ้มครองข้อมูลตามวงจรชีวิตของข้อมูล ในกำหนด กฎเกณฑ์ การเข้าถึงและใช้ประโยชน์จากข้อมูล รวมถึงมีการกำหนดมาตรการ หรือ กระบวนการ ตรวจสอบ ประเมินคุณภาพข้อมูล ให้มีความถูกต้อง (Accuracy) มีความครบถ้วน (Completeness) ข้อมูล มีความต่อเนื่องกัน (Consistency) เป็นปัจจุบัน (Timeliness) ตรงตามความต้องการของผู้ใช้ (Relevancy) และ ข้อมูลมีความพร้อมใช้ (Availability) ตามแนวทางธรรมาภิบาลข้อมูลภาครัฐ (Data Governance) เพื่อให้การได้มาของข้อมูลและการนำข้อมูลไปใช้งาน มีความถูกต้อง ครบถ้วน เป็นปัจจุบัน มั่นคงปลอดภัย รักษาความเป็นส่วนตัวส่วนบุคคลและนำไปเชื่อมโยงได้อย่างมีประสิทธิภาพ ข้อมูลสามารถนำไปใช้ประโยชน์ได้ อย่างเต็มที่และมีประสิทธิภาพสูงสุด

## สารบัญ

หัวข้อ	หน้า
1. ความเป็นมา	1
2. วัตถุประสงค์	2
3. ขอบเขต	2
4. นิยาม	3
5. การเผยแพร่และการทบทวน	5
6. การกำหนดสิทธิ หน้าที่ความรับผิดชอบและกระบวนการจัดการคุ้มครองชุดข้อมูล ตามวงจรชีวิตข้อมูล	6
7. การกำหนดกฎเกณฑ์การเข้าถึงและใช้ประโยชน์จากข้อมูล	11
8. กระบวนการตรวจสอบ ประเมินคุณภาพข้อมูล	12
9. กฎหมาย กฎระเบียบที่เกี่ยวข้อง	14
<b>ภาคผนวก</b>	
- คำอธิบายข้อมูล (Metadata)	ผ1-1
- พจนานุกรมข้อมูล (Data Dictionary)	ผ2-1

บันทึกประวัติการจัดทำเอกสาร  
สำหรับชุดข้อมูลเขตเกษตรกรรมตามศักยภาพการผลิต  
ภายใต้กรอบธรรมาภิบาลข้อมูลภาครัฐ (Data Governance Framework)

รายละเอียดการแก้ไขเอกสาร

วันที่ประกาศ	เวอร์ชัน	รายละเอียด
กรกฎาคม 2568	1.0	ออกเอกสารครั้งแรก

# นโยบายและแนวปฏิบัติ

## สำหรับชุดข้อมูลเขตเกษตรกรรมตามศักยภาพการผลิต

### ภายใต้กรอบธรรมาภิบาลข้อมูลภาครัฐ (Data Governance Framework)

#### 1. ความเป็นมา

กรมพัฒนาที่ดิน โดยกองนโยบายและแผนการใช้ที่ดิน ได้ดำเนินการจัดทำเขตเกษตรกรรมตามศักยภาพการผลิต ซึ่งมีวัตถุประสงค์หลัก คือ เพื่อนำไปสู่การใช้ที่ดินอย่างเหมาะสมกับศักยภาพของพื้นที่ให้มีประสิทธิภาพและยั่งยืน สอดคล้องกับสถานะเศรษฐกิจสังคม รวมทั้งการอนุรักษ์ จัดสรรทรัพยากรที่ดี และเกิดผลกระทบต่อสิ่งแวดล้อมให้น้อยที่สุด สามารถนำไปใช้ในการกำหนดนโยบายการใช้ที่ดินและทรัพยากรที่ดินในภาพรวมของประเทศสู่ระดับจังหวัด และระดับตำบล ตามแผนการปฏิรูปประเทศได้ต่อไป

กองนโยบายและแผนการใช้ที่ดิน กรมพัฒนาที่ดิน จึงได้จัดทำข้อมูลเขตเกษตรกรรมตามศักยภาพการผลิตเพื่อให้ผู้ที่สนใจทั่วไป ไม่ว่าจะเป็นเจ้าหน้าที่ภาครัฐ เอกชน นักศึกษา และเกษตรกร สามารถเข้าถึงข้อมูลได้ ซึ่งแสดงผลข้อมูลเชิงพื้นที่ในระบบสารสนเทศภูมิศาสตร์ ในมาตราส่วน 1:25,000 พร้อมทั้งยังมีการนำเสนอข้อมูลในรูปแบบตาราง และรูปภาพ ร่วมด้วย ทั้งนี้ผู้รับบริการสามารถนำข้อมูลไปใช้ตามวัตถุประสงค์ซึ่งข้อมูลเขตเกษตรกรรมตามศักยภาพการผลิตแสดงผลเป็น 3 ระดับ ได้แก่ เขตเกษตรกรรมชั้นดี เขตเกษตรกรรมที่มีศักยภาพการผลิตสูง และเขตเกษตรกรรมที่มีศักยภาพการผลิตต่ำ

ดังนั้น เพื่อให้ฐานข้อมูลเขตเกษตรกรรมตามศักยภาพการผลิต มีการกำหนดสิทธิ หน้าที่ ความรับผิดชอบของผู้ครอบครองและผู้ควบคุมข้อมูล ตามวงจรชีวิตข้อมูล (Create, Collect/Store, Classify, Process/Use, Concealment/Disclosure, Inspect, Dispose) มีระบบบริหารและกระบวนการ จัดการและคุ้มครองข้อมูลตามวงจรชีวิตข้อมูล มีการกำหนดกฎเกณฑ์การเข้าถึงและใช้ประโยชน์จากข้อมูล รวมถึงมีการกำหนดมาตรการ หรือ กระบวนการตรวจสอบ ประเมินคุณภาพข้อมูล ได้แก่ ถูกต้อง ครบถ้วน สอดคล้องกัน เป็นปัจจุบัน ตรงตามความต้องการผู้ใช้ และพร้อมใช้ ตามกรอบธรรมาภิบาลข้อมูลภาครัฐ (Data Governance Framework) จึงจำเป็นต้องจัดทำนโยบายและแนวปฏิบัติสำหรับชุดข้อมูลเขตเกษตรกรรมตามศักยภาพการผลิต ภายใต้กรอบธรรมาภิบาลข้อมูลภาครัฐ (Data Governance Framework) เพื่อให้การได้มาและการนำข้อมูลไปใช้ ถูกต้อง ครบถ้วน เป็นปัจจุบัน มั่นคงปลอดภัย รักษาความเป็นส่วนตัว และนำไปเชื่อมโยงได้อย่างมีประสิทธิภาพ และมั่นคงปลอดภัย สามารถนำไปใช้ก่อให้เกิดประโยชน์อย่างเต็มที่และมีประสิทธิภาพสูงสุด

## 2. วัตถุประสงค์

2.1 เพื่อให้กรมพัฒนาที่ดิน มีนโยบายและแนวปฏิบัติสำหรับชุดข้อมูลเขตเกษตรกรรมตามศักยภาพการผลิต ที่มีประสิทธิภาพภายใต้กรอบธรรมาภิบาลข้อมูลภาครัฐ (Data Governance Framework)

2.2 เพื่อให้กรมพัฒนาที่ดินมีระบบบริหารและกระบวนการจัดการและคุ้มครองข้อมูลเขตเกษตรกรรมตามศักยภาพการผลิต โดยกำหนดสิทธิ หน้าที่ ความรับผิดชอบของผู้ครอบครองและผู้ควบคุมข้อมูล ตามวงจรชีวิตข้อมูล (Create, Collect/Store, Classify, Process/Use, Concealment /Disclosure, Inspect, Dispose)

2.3 เพื่อให้มีการกำหนดกฎเกณฑ์การเข้าถึงและใช้ประโยชน์จากข้อมูลอย่างมีประสิทธิภาพ

2.4 เพื่อให้มีการกำหนดมาตรการ หรือ กระบวนการตรวจสอบ ประเมินคุณภาพข้อมูล ให้ข้อมูลมีความถูกต้อง ครบถ้วน ต้องกัน เป็นปัจจุบัน ตรงตามความต้องการผู้ใช้ และพร้อมใช้

## 3. ขอบเขต

3.1 นโยบายและแนวปฏิบัติฉบับนี้ บังคับใช้กับผู้ดูแลข้อมูล ผู้ใช้ข้อมูลและเจ้าหน้าที่ที่เกี่ยวข้องกับข้อมูลเขตเกษตรกรรมตามศักยภาพการผลิต

3.2 ขอบเขตข้อมูลตามนโยบายและแนวปฏิบัติฉบับนี้ ครอบคลุมเฉพาะข้อมูลเขตเกษตรกรรมตามศักยภาพการผลิต มาตรฐาน 1: 25,000 ในพื้นที่เกษตรกรรมนอกเขตป่าไม้ตามกฎหมาย ที่ได้ดำเนินการโดยกองนโยบายและแผนการใช้ที่ดิน

## 4. นิยาม

คำ	ความหมาย
ศักยภาพการผลิต	เป็นชั้นข้อมูลที่แสดงถึงศักยภาพของที่ดินในการปลูกพืชในพื้นที่เขตเกษตรกรรมของประเทศไทยนอกเขตป่าไม้ตามกฎหมาย เพื่อนำไปสู่การใช้ที่ดินอย่างเหมาะสมกับศักยภาพของพื้นที่และสอดคล้องกับกฎหมายหรือนโยบายการพัฒนาประเทศ โดยพื้นที่เขตเกษตรกรรมจะบ่งบอกว่าแต่ละพื้นที่มีความเหมาะสมที่จะประกอบกิจกรรมทางการเกษตรอยู่ในระดับใด ซึ่งประกอบด้วย 3 ระดับ ได้แก่ เขตเกษตรกรรมชั้นดี เขตเกษตรกรรมที่มีศักยภาพการผลิตสูง และเขตเกษตรกรรมที่มีศักยภาพการผลิตต่ำ
เขตเกษตรกรรมชั้นดี	เป็นเขตที่มีความเหมาะสมของที่ดินอยู่ในระดับสูงและระดับปานกลางสำหรับพืชเศรษฐกิจที่สำคัญของประเทศ 13 ชนิดพืช ได้แก่ ข้าวนาปี อ้อยโรงงาน มันสำปะหลัง ปาล์มน้ำมัน ยางพารา ข้าวโพดเลี้ยงสัตว์ สับปะรดโรงงาน มะพร้าว กาแฟ ทูเรียน มังคุด เงาะ และลำไย ซึ่งมีการบริหารจัดการทรัพยากรน้ำโดยเฉพาะระบบชลประทาน ทั้งนี้รวมถึงพื้นที่ปลูกพืชที่ได้รับสิ่งบ่งชี้ทางภูมิศาสตร์ (Geographical Indications:GI) ที่ได้รับรองจากสหภาพยุโรป
เขตเกษตรกรรมที่มีศักยภาพการผลิตสูง	แยกเป็น 2 กรณี ได้แก่ 1. เป็นเขตที่มีความเหมาะสมของที่ดินอยู่ในระดับสูงและระดับปานกลางสำหรับพืชเศรษฐกิจที่สำคัญของประเทศ 13 ชนิดพืช ได้แก่ ข้าวนาปี อ้อยโรงงาน มันสำปะหลัง ปาล์มน้ำมัน ยางพารา ข้าวโพดเลี้ยงสัตว์ สับปะรดโรงงาน มะพร้าว กาแฟ ทูเรียน มังคุด เงาะ และลำไย แต่มีการบริหารจัดการด้านทรัพยากรน้ำในที่นี่คือระบบชลประทาน 2. เป็นเขตที่มีความเหมาะสมของที่ดินอยู่ในระดับเล็กน้อยและระดับไม่เหมาะสมสำหรับพืชเศรษฐกิจที่สำคัญของประเทศ 13 ชนิดพืช ได้แก่ ข้าวนาปี อ้อยโรงงาน มันสำปะหลัง ปาล์มน้ำมัน ยางพารา ข้าวโพดเลี้ยงสัตว์ สับปะรดโรงงาน มะพร้าว กาแฟ ทูเรียน มังคุด เงาะ และลำไย และมีการบริหารจัดการทรัพยากรน้ำ ในที่นี่คือระบบชลประทาน
เขตเกษตรกรรมที่มีศักยภาพการผลิตต่ำ	เป็นเขตที่มีความเหมาะสมของที่ดินอยู่ในระดับเล็กน้อยและระดับไม่เหมาะสมสำหรับพืชเศรษฐกิจที่สำคัญของประเทศ 13 ชนิดพืช ได้แก่ ข้าวนาปี อ้อยโรงงาน มันสำปะหลัง ปาล์มน้ำมัน ยางพารา ข้าวโพดเลี้ยงสัตว์ สับปะรดโรงงาน มะพร้าว กาแฟ ทูเรียน มังคุด เงาะ และลำไย แต่ไม่มีการบริหารจัดการด้านทรัพยากรน้ำในที่นี่คือระบบชลประทาน

คำ	ความหมาย
พีชเศรษฐกิจ	พีชที่มีพื้นที่ปลูกมากหรือมีส่วนแบ่งทางการตลาดสูง เมื่อผ่านการแปรรูปจะมีมูลค่าสูง สร้างรายได้หลักให้กับประเทศ
ข้อมูล (Data)	สิ่งที่สื่อความหมายให้รู้เรื่องราวข้อเท็จจริง หรือเรื่องอื่นใด ไม่ว่าจะการสื่อความหมายนั้นจะทำได้โดยสภาพของสิ่งนั้นเองหรือโดยผ่านวิธีการใด ๆ และไม่ว่าจะได้จัดทำไว้ในรูปของเอกสาร แฟ้ม รายงาน หนังสือ แผ่นผัง แผนที่ ภาพวาด ภาพถ่าย ภาพถ่ายดาวเทียม फिल्म การบันทึกภาพหรือเสียง การบันทึกโดยเครื่องคอมพิวเตอร์ เครื่องมือตรวจวัด การสำรวจระยะไกล หรือวิธีอื่นใดที่ทำให้สิ่งที่บันทึกไว้ปรากฏได้
ชุดข้อมูล (Datasets)	การนำข้อมูลจากหลายแหล่งมารวบรวมเพื่อจัดเป็นชุดให้ตรงตามลักษณะโครงสร้างของข้อมูล
ผู้ควบคุมข้อมูล (Data Controller)	บุคคลหรือนิติบุคคลซึ่งมีอำนาจหน้าที่ตัดสินใจเกี่ยวกับการเก็บรวบรวม ใช้ หรือเปิดเผยข้อมูลส่วนบุคคล ในที่นี้ หมายถึง กรมพัฒนาที่ดิน
ผู้ครอบครองข้อมูล (Data Owner)	ผู้ที่ทำงานร่วมกับเจ้าของข้อมูลโดยตรง ทำหน้าที่จัดเก็บรักษาข้อมูล รวมถึงป้องกันภัยคุกคาม ทำการสำรองข้อมูล ในที่นี้หมายถึงกลุ่มนโยบายและวางแผนการใช้ที่ดิน กองนโยบายและแผนการใช้ที่ดิน
ชั้นความลับ	รูปแบบและข้อกำหนดของการจัดชั้นความลับของข้อมูล เพื่อป้องกันการเข้าถึงและสามารถนำข้อมูลไปใช้ได้อย่างเหมาะสมโดยไม่ขัดต่อกฎหมาย ระเบียบ ข้อบังคับ ความมั่นคงของประเทศ ความลับทางราชการ และความเป็นส่วนบุคคล พร้อมทั้งตรวจสอบสิทธิ์ของหน่วยงานที่สามารถนำข้อมูลไปใช้ได้ตามบทบาทและภารกิจตามกฎหมาย โดยกรมพัฒนาที่ดินกำหนดชั้นความลับตามระเบียบว่าด้วยการรักษาความลับของทางราชการพ.ศ. 2544 ประกอบด้วย <ol style="list-style-type: none"> <li>ลับที่สุด (Top Secret) หมายถึง ข้อมูลข่าวสารลับซึ่งหากเปิดเผยทั้งหมดหรือเพียงบางส่วนจะก่อให้เกิดความเสียหายแก่ประโยชน์แห่งรัฐอย่างร้ายแรงที่สุด</li> <li>ลับมาก (Secret) หมายถึง ข้อมูลข่าวสารลับซึ่งหากเปิดเผยทั้งหมดหรือเพียงบางส่วนจะก่อให้เกิดความเสียหายแก่ประโยชน์แห่งรัฐอย่างร้ายแรง</li> <li>ลับ (Confidential) หมายถึง ข้อมูลข่าวสารลับซึ่งหากเปิดเผยทั้งหมดหรือเพียงบางส่วนจะก่อให้เกิดความเสียหายแก่ประโยชน์แห่งรัฐ</li> </ol> ซึ่งชุดข้อมูลเขตเกษตรกรรมตามศักยภาพการผลิตไม่มีข้อมูลที่มีชั้นความลับ
ระดับการเปิดเผยข้อมูล	เป็นการกำหนดรูปแบบและข้อกำหนดในการเปิดเผยข้อมูล แบ่งตามระดับการเปิดเผยข้อมูล ดังนี้ <ol style="list-style-type: none"> <li>ข้อมูลที่ใช้ภายในหน่วยงาน หมายถึง ข้อมูลที่ใช้โดยหน่วยต่าง ๆ ภายในกรมพัฒนาที่ดิน</li> </ol>

นโยบายและแนวปฏิบัติสำหรับชุดข้อมูลเขตเกษตรกรรมตามศักยภาพการผลิต กรมพัฒนาที่ดิน ภายใต้กรอบธรรมาภิบาลข้อมูลภาครัฐ (Data Governance Framework)

คำ	ความหมาย
	2. ข้อมูลที่เผยแพร่ให้หน่วยงานอื่น หมายถึง ข้อมูลที่เผยแพร่ให้เฉพาะหน่วยงานภายนอกกรมพัฒนาที่ดินที่มีภารกิจที่เกี่ยวข้อง โดยมีเงื่อนไขการใช้ข้อมูลกำกับ 3. ข้อมูลที่ให้บริการแบบเปิด (Open Data) หมายถึง ข้อมูลที่สามารถใช้เผยแพร่ได้สู่สาธารณะโดยไม่มีเงื่อนไข
ข้อมูลเปิดภาครัฐ (Open Government Data)	ข้อมูลที่หน่วยงานของรัฐต้องเปิดเผยต่อสาธารณะตามกฎหมายว่าด้วยข้อมูลข่าวสารของทางราชการในรูปแบบข้อมูลดิจิทัลที่สามารถเข้าถึงและใช้ได้อย่างเสรี ไม่จำกัดแพลตฟอร์ม ไม่เสียค่าใช้จ่าย เผยแพร่ ทำซ้ำหรือใช้ประโยชน์ได้โดยไม่จำกัด
ศูนย์กลางข้อมูลเปิดภาครัฐ (Open Government Platform)	ศูนย์กลางในการเปิดเผยข้อมูลเปิดภาครัฐที่สำนักงานพัฒนารัฐบาลดิจิทัล (องค์การมหาชน) จัดให้มีขึ้น เพื่อให้หน่วยงานของรัฐนำข้อมูลเปิดภาครัฐมาเปิดเผยในรูปแบบข้อมูลดิจิทัลต่อสาธารณะ ปัจจุบัน ให้บริการข้อมูลที่ Data.go.th
การสำรองข้อมูล	การจัดทำสำเนา (Backup) ข้อมูลเซกเตอร์กรรมตามศักยภาพการผลิตในสื่อบันทึกข้อมูลประเภทต่าง ๆ
การทำลายข้อมูล	เป็นการทำลายข้อมูลที่มีช่วงอายุเกินช่วงใช้งานหรือไม่ได้ใช้งานแล้วหรือมีข้อมูลใหม่มาทดแทน
วงจรชีวิตข้อมูล (Data Life Cycle)	ลำดับขั้นตอนของข้อมูลตั้งแต่เริ่มสร้างข้อมูลไปจนถึงการทำลายข้อมูล ประกอบด้วย 7 ขั้นตอน ได้แก่ 1. การสร้างข้อมูล (Create) 2. การรวบรวมและจัดเก็บข้อมูล (Collect/Store) 3. การคัดแยกข้อมูล (Classify) 4. การประมวลผลหรือใช้ข้อมูล (Process/Use) 5. การปกปิดหรือเปิดเผย (Concealment/Disclosure) 6. การตรวจสอบข้อมูล (Inspect) 7. การทำลายข้อมูล (Dispose)
พจนานุกรมข้อมูล (Data Dictionary)	ตารางหรือข้อมูลที่ใช้อธิบายรายละเอียดของข้อมูลในแต่ละแถวหรือคอลัมน์
เมทาดาดา (Metadata)	คำอธิบายชุดข้อมูล เพื่อให้ทราบรายละเอียดเกี่ยวกับโครงสร้างของข้อมูล เนื้อหาสาระ รูปแบบการจัดเก็บ แหล่งข้อมูล และสิทธิ์ในการเข้าถึงข้อมูล

## 5. การเผยแพร่และการทบทวน

เอกสารนโยบายและแนวปฏิบัติ สำหรับชุดข้อมูลเซกเตอร์กรรมตามศักยภาพการผลิต ภายใต้กรอบธรรมาภิบาลข้อมูลภาครัฐ (Data Governance Framework) ฉบับนี้ และชุดข้อมูลเซกเตอร์กรรมตามศักยภาพการผลิต มีการเผยแพร่ผ่านช่องทาง ดังนี้

5.1 เว็บไซต์กรมพัฒนาที่ดิน ที่: <https://www.ddd.go.th/>

5.2 ระบบบัญชีข้อมูลกรมพัฒนาที่ดิน (LDD Catalog) ที่: <https://lddcatalog.ddd.go.th/>

5.3 ระบบบัญชีข้อมูลภาครัฐ (GD Catalog) ที่: <https://gdcatalog.go.th/>

5.4 เว็บไซต์ของกองนโยบายและแผนการใช้ที่ดิน <http://webapp.ldd.go.th/lpd/>

EconomicCrops.php

5.5 เว็บไซต์ระบบแผนที่เกษตรเพื่อการบริหารจัดการเชิงรุกออนไลน์ (Agri-Map-Online) <https://agri-map-online.moac.go.th/>

พร้อมทั้งกำหนดให้มีการทบทวนทุกปีหรือตามช่วงเวลาที่กำหนด

## 6. การกำหนดสิทธิ หน้าที่ความรับผิดชอบและกระบวนการจัดการคุ้มครองชุดข้อมูลตามวงจรชีวิตข้อมูล (Create, Collect/Store, Classify, Process/Use, Concealment/Disclosure, Inspect, Dispose)

เพื่อให้การบริหารจัดการชุดข้อมูลเขตเกษตรกรรมตามศักยภาพการผลิต มีประสิทธิภาพและเกิดประสิทธิผลในการนำไปใช้ประโยชน์จึงได้มีการกำหนดสิทธิ หน้าที่ความรับผิดชอบและกระบวนการจัดการข้อมูลตามวงจรชีวิตข้อมูล มีรายละเอียดดังนี้

ชื่อกิจกรรม	การกำหนดสิทธิ / ผู้รับผิดชอบ	กระบวนการจัดการ/คุ้มครอง
<p><b>1. การสร้างข้อมูล (Create)</b></p> <p>เป็นการสร้างข้อมูลขึ้นมาใหม่ โดยการบันทึกข้อมูลเข้าสู่ฐานข้อมูล ผู้ที่เกี่ยวข้องในการบันทึกข้อมูล</p>	<p>1. เจ้าหน้าที่กลุ่มนโยบายและวางแผน การใช้ที่ดิน กองนโยบายและแผนการใช้ที่ดิน</p>	<p>1.1 กองนโยบายและแผนการใช้ที่ดิน (Data Owner) เป็นผู้กำหนดสิทธิให้กับเจ้าหน้าที่กลุ่มนโยบายและวางแผนการใช้ที่ดิน สามารถสร้าง เพิ่ม ลบ แก้ไข ข้อมูลตามหน้าที่ความรับผิดชอบ</p> <p>1.2 หน้าที่ความรับผิดชอบในการนำเข้าสู่ข้อมูลและการเข้าถึงข้อมูล</p> <p>1.2.1 การนำเข้าสู่ข้อมูล กลุ่มนโยบายและวางแผนการใช้ที่ดิน กองนโยบายและแผนการใช้ที่ดิน มีหน้าที่จัดทำ ความข้อมูลและแผนที่ข้อมูลเขตเกษตรกรรมตามศักยภาพการผลิต ในระดับมาตราส่วน 1:25,000 และปรับปรุงให้มีความทันสมัยตามความเหมาะสม</p> <p>1.2.2 การเข้าถึงข้อมูล กลุ่มนโยบายและวางแผนการใช้ที่ดิน กองนโยบายและแผนการใช้ที่ดินสามารถเข้าถึงข้อมูลเขตเกษตรกรรมตามศักยภาพการผลิต โดยสามารถอ่าน วิเคราะห์ ประมวลผล แก้ไข ปรับปรุง เผยแพร่ รายงานผลข้อมูลได้</p>

ชื่อกิจกรรม	การกำหนดสิทธิ/ผู้รับผิดชอบ	กระบวนการจัดการ/คุ้มครอง
	<p>2. เจ้าหน้าที่กลุ่มวางแผนการใช้ที่ดิน สำนักงานพัฒนาที่ดินเขต</p>	<p>2.1 กรมพัฒนาที่ดิน เป็นผู้กำหนดสิทธิให้กับเจ้าหน้าที่กลุ่มวางแผนการใช้ที่ดิน สำนักงานพัฒนาที่ดินเขตที่ได้รับมอบหมายสามารถ อ่าน วิเคราะห์ ประมวลผล รายงานผล ข้อมูลได้ ตามหน้าที่รับผิดชอบ</p> <p>2.2 หน้าที่ความรับผิดชอบในการนำเข้าสู่ข้อมูลและการเข้าถึงข้อมูล</p> <p>2.2.1 การนำเข้าสู่ข้อมูล เจ้าหน้าที่กลุ่มวางแผนการใช้ที่ดิน สำนักงานพัฒนาที่ดินเขต ที่ได้รับมอบหมาย ไม่มีหน้าที่ในการนำเข้าสู่ข้อมูล แต่สามารถตรวจสอบความถูกต้องของข้อมูลให้มีความทันสมัยและตรงตามสภาพความเป็นจริง หากพบข้อผิดพลาดให้ดำเนินการแจ้งกลับมายังกลุ่มนโยบายและวางแผนการใช้ที่ดิน กองนโยบายและแผนการใช้ที่ดิน เพื่อปรับปรุงข้อมูลต่อไป</p> <p>2.2.2 การเข้าถึงข้อมูล เจ้าหน้าที่กลุ่มวางแผนการใช้ที่ดิน สำนักงานพัฒนาที่ดินเขตที่ได้รับมอบหมาย สามารถเข้าถึงข้อมูลเขตเกษตรกรรมตามศักยภาพการผลิตได้ในพื้นที่รับผิดชอบของแต่ละสำนักงานพัฒนาที่ดินเขตในทุกระดับชั้นข้อมูล โดยสามารถอ่าน วิเคราะห์ ประมวลผล และเผยแพร่ข้อมูลไปยังสถานีพัฒนาที่ดินในพื้นที่รับผิดชอบ</p>

ชื่อกิจกรรม	การกำหนดสิทธิ/ผู้รับผิดชอบ	กระบวนการจัดการ/คุ้มครอง
	3. เจ้าหน้าที่สถานีพัฒนาที่ดินจังหวัด	<p>3.1 กรมพัฒนาที่ดิน เป็นผู้กำหนดสิทธิให้กับเจ้าหน้าที่สถานีพัฒนาที่ดินที่ได้รับมอบหมายสามารถอ่าน วิเคราะห์ ประมวลผล รายงานผล ข้อมูลได้</p> <p>3.2 หน้าที่ความรับผิดชอบในการนำเข้าข้อมูลและการเข้าถึงข้อมูล</p> <p>3.2.1 การนำเข้าข้อมูล เจ้าหน้าที่สถานีพัฒนาที่ดินที่ได้รับมอบหมาย ไม่ได้รับสิทธิในการนำเข้าข้อมูลแต่สามารถตรวจสอบความถูกต้องของข้อมูลให้มีความทันสมัยและตรงตามสภาพความเป็นจริง และแจ้งกลับมายังกลุ่มกลุ่มนโยบายและวางแผนการใช้ที่ดิน กองนโยบายและแผนการใช้ที่ดิน เพื่อปรับปรุงข้อมูลต่อไป</p> <p>3.2.2 การเข้าถึงข้อมูล เจ้าหน้าที่สถานีพัฒนาที่ดินสามารถเข้าถึงข้อมูลการใช้ที่ดินได้ในพื้นที่รับผิดชอบ ในทุกระดับชั้นข้อมูลโดยสามารถอ่าน วิเคราะห์ ประมวลผล รายงานผล ข้อมูลได้</p>
<p><b>2. การรวบรวมและจัดเก็บข้อมูล (Collect/Store)</b></p> <p>เป็นการรวบรวมข้อมูลที่เกิดการวิเคราะห์และจัดเก็บข้อมูลที่เกิดจากกระบวนการสร้างข้อมูลในระบบสารสนเทศ ภูมิศาสตร์รูปแบบ ดิจิทัลไฟล์ (นามสกุล .shp) และรูปแผนที่ข้อมูลเขตเกษตรกรรมตามศักยภาพการผลิตแยกตามรายจังหวัด (นามสกุล .jpg)</p>	<p>เจ้าหน้าที่กลุ่มนโยบายและวางแผนการใช้ที่ดิน กองนโยบายและแผนการใช้ที่ดิน</p>	<p>กองนโยบายและแผนการใช้ที่ดิน กำหนดสิทธิให้กับเจ้าหน้าที่กลุ่มนโยบายและวางแผนการใช้ที่ดิน เป็นผู้รวบรวมเขตเกษตรกรรมตามศักยภาพการผลิตที่เกิดจากการวิเคราะห์ข้อมูลทุติยภูมิต่าง ๆ ทั้งในรูปแบบของฐานข้อมูลสารสนเทศ ภูมิศาสตร์และรูปภาพ โดยจัดเก็บข้อมูลแยกเป็น 2 ส่วนได้แก่</p> <ol style="list-style-type: none"> <li>1. Hard Disk, External Hard Disk และ Server ของกองนโยบายและแผนการใช้ที่ดิน</li> <li>2. เจ้าหน้าที่ศูนย์เทคโนโลยีสารสนเทศและการสื่อสารสามารถสำรอง (Back Up) ใน Hard Disk หรือ Sever ของหน่วยงาน เพื่อหลีกเลี่ยงความเสียหายที่จะเกิดขึ้นหากข้อมูลเกิดความเสียหายหรือสูญหายไม่ว่าจากกรณีใด ๆ ก็ตาม</li> </ol>

ชื่อกิจกรรม	การกำหนดสิทธิ/ผู้รับผิดชอบ	กระบวนการจัดการ/คุ้มครอง
<p><b>3. การคัดแยกข้อมูล (Classify)</b></p> <p>เป็นการคัดแยกข้อมูลเพื่อจัดแบ่งข้อมูลออกเป็นกลุ่มตามรูปแบบการใช้งานของกองนโยบายและแผนการใช้ที่ดิน</p>	<p>เจ้าหน้าที่กลุ่มนโยบายและวางแผนการใช้ที่ดิน กองนโยบายและแผนการใช้ที่ดิน</p>	<p>1. หน่วยงานภายในกรมพัฒนาที่ดิน สามารถเผยแพร่ได้ทุกรูปแบบ</p> <p>2. หน่วยงานภายนอกกรมพัฒนาที่ดิน(ภาครัฐ เอกชน สถาบันการศึกษา และผู้ที่สนใจทั่วไป) เปิดเผยได้เป็นรายกรณีโดยต้องระบุวัตถุประสงค์ของการนำไปใช้อย่างชัดเจนซึ่งจะเปิดเผยเฉพาะข้อมูลแบบไม่ติดข้อจำกัด</p>
<p><b>4. การประมวลผลหรือใช้ข้อมูล (Process/Use)</b></p> <p>เป็นการนำข้อมูลมาประมวลผลและใช้ประโยชน์ตามบทบาทและภารกิจภายใต้กฎระเบียบและข้อกำหนดที่กำหนด</p>	<p>1. เจ้าหน้าที่กลุ่มนโยบายและวางแผนการใช้ที่ดิน กองนโยบายและแผนการใช้ที่ดิน</p> <p>2. เจ้าหน้าที่กลุ่มวางแผนการใช้ที่ดิน สำนักงานพัฒนาที่ดินเขต</p>	<p>วิเคราะห์ข้อมูล ระดับตำบล อำเภอ จังหวัด ภาค ประเทศ แสดงผลในรูปแบบต่าง ๆ เช่น แผนที่ ตาราง และจัดทำรายงาน สำหรับผู้ใช้งานกลุ่มต่าง ๆ ตามความรับผิดชอบ เชื่อมโยงกับฐานข้อมูลอื่น เพื่อให้ได้ชิ้นงานอื่นเพิ่ม เช่น แผนการใช้ที่ดินในระดับต่าง ๆ แนวทางการส่งเสริมการเกษตรรูปแบบต่าง ๆ</p> <p>วิเคราะห์ข้อมูล ระดับตำบล อำเภอ จังหวัด ในพื้นที่สำนักงานพัฒนาที่ดินเขตรับผิดชอบ แสดงผลในรูปแบบต่าง ๆ เช่น แผนที่ ตาราง และจัดทำรายงาน สำหรับผู้ใช้งานกลุ่มต่าง ๆ ตามความรับผิดชอบ เชื่อมโยงกับฐานข้อมูลอื่น เพื่อให้ได้ชิ้นงานอื่นเพิ่ม เช่น แผนการใช้ที่ดินในระดับต่าง ๆ แนวทางการส่งเสริมการเกษตรรูปแบบต่าง ๆ</p>
<p><b>5. การปกปิดหรือเปิดเผย (Concealment/ Disclosure)</b></p>	<p>เจ้าหน้าที่กลุ่มนโยบายและวางแผนการใช้ที่ดิน</p>	<p>รูปแบบและข้อกำหนดในการเปิดเผยข้อมูล แบ่งตามระดับการเปิดเผยข้อมูล ดังนี้</p> <p>1. ข้อมูลที่ใช้ภายในหน่วยงาน (ภายในกรมพัฒนาที่ดิน) กองนโยบายและแผนการใช้ที่ดินอนุญาตให้ศูนย์เทคโนโลยี</p>

ชื่อกิจกรรม	การกำหนดสิทธิ/ผู้รับผิดชอบ	กระบวนการจัดการ/คุ้มครอง
<p>เป็นการกำหนดการเข้าถึงชั้นข้อมูล</p>	<p>กองนโยบายและแผนการใช้ที่ดิน</p>	<p>สารสนเทศและการสื่อสาร สามารถนำชุดข้อมูลเขตเกษตรกรรมตามศักยภาพการผลิต แบบไม่ติดข้อจำกัดที่จัดเก็บในรูปแบบสารสนเทศภูมิศาสตร์ขึ้นเผยแพร่ผ่านอินเทอร์เน็ตกรมพัฒนาที่ดิน โดยเจ้าหน้าที่ของกรมพัฒนาที่ดินสามารถใช้งานผ่านระบบอินเทอร์เน็ตของกรมพัฒนาที่ดิน</p> <p>ในกรณีที่ต้องการทราบระดับความเหมาะสมของที่ดิน (ซึ่งมีการจำกัดการเข้าถึงไว้) ให้ผู้ที่ขอรับบริการข้อมูลต้องทำหนังสือจากหน่วยงานต้นสังกัด ซึ่งต้องระบุเหตุผลของการนำข้อมูลไปใช้ ผู้ประสานงานพร้อมหมายเลขโทรศัพท์ โดยนำเรียนผู้อำนวยการกองนโยบายและแผนการใช้ที่ดิน</p> <p>2. ข้อมูลที่เผยแพร่ให้หน่วยงานอื่น</p> <p>ชุดข้อมูลเขตเกษตรกรรมตามศักยภาพการผลิต แบบไม่ติดข้อจำกัดและติดข้อจำกัด ที่จัดเก็บในรูปแบบสารสนเทศภูมิศาสตร์ กองนโยบายและแผนการใช้ที่ดิน กำหนดให้ผู้ที่ขอรับบริการข้อมูลต้องทำหนังสือจากหน่วยงานต้นสังกัด ซึ่งต้องระบุเหตุผลของการนำข้อมูลไปใช้ ผู้ประสานงานพร้อมหมายเลขโทรศัพท์ ทั้งภาครัฐ เอกชน</p> <p>สถาบันการศึกษา หรือองค์กรอื่น ๆ โดยนำเรียนอธิบดีกรมพัฒนาที่ดิน</p>
<p>6. การตรวจสอบข้อมูล (Inspect)</p>	<p>คณะทำงานวิชาการ กองนโยบายและวางแผนการใช้ที่ดิน</p>	<p>มีอำนาจหน้าที่ในการพิจารณา ตรวจสอบข้อมูลเขตเกษตรกรรมตามศักยภาพการผลิต ให้มีความถูกต้อง (Accuracy) ข้อมูลมีความถูกต้อง (Accuracy) ข้อมูลมีความครบถ้วน (Completeness) ข้อมูลมีความต่องกัน (Consistency) ข้อมูลมีความเป็นปัจจุบัน (Timeliness) ข้อมูลตรงตามความต้องการของผู้ใช้ (Relevancy) และข้อมูลมีความพร้อมใช้ (Availability) ก่อนเข้าสู่การเผยแพร่</p>

ชื่อกิจกรรม	การกำหนดสิทธิ / ผู้รับผิดชอบ	กระบวนการจัดการ/คุ้มครอง
		หากมีข้อแก้ไขมอบหมายให้ผู้รับผิดชอบจัดทำข้อมูลต้องปรับแก้ข้อมูลก่อนนำเผยแพร่
7. การทำลายข้อมูล (Dispose)	เจ้าหน้าที่กลุ่มนโยบายและวางแผนการใช้ที่ดิน กองนโยบายและแผนการใช้ที่ดิน	ข้อมูลเขตเกษตรกรรมตามศักยภาพการผลิต ไม่มีการทำลายข้อมูลแต่จะดำเนินการจัดเก็บข้อมูลแบบถาวร (Archive) จะไม่มีการทำลายข้อมูลที่อยู่ในเครื่องแม่ข่าย เนื่องจากเป็นข้อมูลที่ต้องนำไปใช้เป็นฐานในการวิเคราะห์ ตรวจสอบเปรียบเทียบ เขตเกษตรกรรมตามศักยภาพการผลิตในช่วงเวลาต่าง ๆ เพื่อนำไปสู่การกำหนดยุทธศาสตร์ หรือนโยบายด้านต่าง ๆ ที่เกี่ยวข้อง

#### 7. การกำหนดกฎเกณฑ์การเข้าถึงและใช้ประโยชน์จากข้อมูล มีการจัดการดังนี้

การเข้าถึงและใช้ประโยชน์ข้อมูลเขตเกษตรกรรมตามศักยภาพการผลิต มีรายละเอียดดังนี้

ผู้ใช้ประโยชน์	ข้อมูลที่สามารถเข้าถึงได้	ระดับชั้นการเปิดเผย	ช่องทาง/วิธีการ/เงื่อนไขการเข้าถึง
1. เจ้าหน้าที่ของกรมพัฒนาที่ดินที่ได้รับมอบหมายตามภารกิจ	1.1 ข้อมูลเขตเกษตรกรรมตามศักยภาพการผลิตในระบบสารสนเทศภูมิศาสตร์รูปแบบดิจิทัลไฟล์ (นามสกุล .shp) และรูปแบบที่ข้อมูลเขตเกษตรกรรมตามศักยภาพการผลิตแยกตามรายจังหวัด (นามสกุล.jpg)	ระดับที่ 1 (ใช้เฉพาะภายในหน่วยงาน)	1. ผ่านระบบ Intranet ของกรมพัฒนาที่ดิน ที่บริการ Download ข้อมูลภูมิสารสนเทศรายจังหวัดในรูปแบบ Shapefile 2. ระบบแผนที่เกษตรเพื่อการบริหารจัดการเชิงรุกออนไลน์ (Agri-Map Online <a href="https://agri-map-online.moac.go.th/login">https://agri-map-online.moac.go.th/login</a> ) 3. ทำหนังสือผ่านระบบ e-Saraban

	1.2 ข้อมูลเขต เกษตรกรรมตาม ศักยภาพการผลิต ในระบบ สารสนเทศ ภูมิศาสตร์รูปแบบ ดิจิทัลไฟล์ (นามสกุล .shp)	ระดับที่ 1 (ให้บริการเฉพาะ บุคคล/หน่วยงาน “ภายนอก” ที่มี ภารกิจหรือ วัตถุประสงค์ ถูกต้อง)	ทำหนังสือขอความอนุเคราะห์ข้อมูลพร้อมทั้ง ระบุวัตถุประสงค์ของการนำไปใช้ประโยชน์
2. หน่วยงาน ภายนอกและผู้ ที่สนใจทั่วไป	ข้อมูลเขต เกษตรกรรมตาม ศักยภาพการผลิต	เปิดเผยให้กับ บุคคลหรือองค์กร เป็นรายกรณี	ทำหนังสือขอความอนุเคราะห์ข้อมูลพร้อมทั้ง ระบุวัตถุประสงค์ของการนำไปใช้ประโยชน์

## 8. กระบวนการตรวจสอบประเมินคุณภาพข้อมูล

กระบวนการตรวจสอบ ประเมินคุณภาพข้อมูลเขตเกษตรกรรมตามศักยภาพการผลิต แบ่งออกเป็น การตรวจสอบระหว่างจัดทำข้อมูลเขตเกษตรกรรมตามศักยภาพการผลิต และหลังจากวิเคราะห์ข้อมูล ดังนี้

8.1 กระบวนการตรวจสอบคุณภาพข้อมูล นักวิชาการที่รับผิดชอบต้องตรวจสอบคุณภาพข้อมูลโดยใช้ระบบสารสนเทศภูมิศาสตร์เป็นเครื่องมือ การตรวจสอบประกอบด้วย

8.1.1 การตรวจสอบระหว่างจัดทำข้อมูล ซึ่งมีประเด็นเฉพาะทางสำหรับข้อมูลเชิงพื้นที่ด้านข้อมูลดินและทรัพยากรดินเพิ่มเติมอย่างน้อย ดังนี้

- เชิงตำแหน่ง (Spatial Accuracy) คลาดเคลื่อนไม่เกินขอบเขตที่กำหนดตามมาตรฐานด้านแผนที่
- ความถูกต้องของความสัมพันธ์ระหว่างข้อมูลเชิงพื้นที่และคุณสมบัติของข้อมูลเชิงพื้นที่ (Topological Accuracy) ประกอบด้วย การเชื่อมต่อกันของเส้น ทิศทางของเส้น ความยาวของเส้น รูปหลายเหลี่ยมที่อยู่ติดกัน และเนื้อที่
- กำหนดจุดเพื่อออกสำรวจ/ตรวจสอบภาคสนาม

8.1.2 การตรวจสอบหลังจากจัดทำข้อมูล

- ส่งชั้นข้อมูลเขตเกษตรกรรมตามศักยภาพการผลิต เข้าคณะกรรมการวิชาการกองนโยบายและแผนการใช้ที่ดิน เพื่อตรวจสอบคุณภาพข้อมูลเพื่อให้ข้อมูลมีความถูกต้อง (Accuracy) ข้อมูลมีความครบถ้วน (Completeness) ข้อมูลมีความต้องกัน (Consistency) ข้อมูลมีความเป็นปัจจุบัน (Timeliness) ข้อมูลตรงตามความต้องการของผู้ใช้ (Relevancy) และข้อมูลมีความพร้อมใช้ (Availability) ทั้งนี้หากพบว่ามีแก้ไข/ปรับปรุง ต้องดำเนินการแก้ไขก่อนเผยแพร่

- รายละเอียดของชุดข้อมูลเขตเกษตรกรรมตามศักยภาพการผลิต ตรงกับ Data Dictionary ที่ได้จัดทำไว้

8.2 การประเมินคุณภาพข้อมูล ทำการประเมินคุณภาพข้อมูลเขตเกษตรกรรมตามศักยภาพการผลิต อยู่บนหลักการของวงจรชีวิตข้อมูล ประกอบด้วย ข้อมูลมีความถูกต้อง (Accuracy) ข้อมูลมีความครบถ้วน (Completeness) ข้อมูลมีความต้งกัน (Consistency) ข้อมูลมีความเป็นปัจจุบัน (Timeliness) ข้อมูลตรงตามความต้องการของผู้ใช้ (Relevancy) และข้อมูลมีความพร้อมใช้ (Availability) ดังนี้

หัวข้อคุณภาพข้อมูล	วิธี/รูปแบบการประเมิน	เกณฑ์ที่ใช้พิจารณา
1. ข้อมูลมีความถูกต้อง (Accuracy)	1. ตั้งกรรมการเพื่อตรวจสอบข้อมูลแล้วทำรายงานแจ้งให้เจ้าของข้อมูลทราบ คือ กลุ่มนโยบายและวางแผนการใช้ที่ดิน กองนโยบายและแผนการใช้ที่ดิน 2. มีการสุ่มตรวจโดยใช้ระบบสารสนเทศภูมิศาสตร์และออกสำรวจภาคสนาม	กำหนดจุดที่จะตรวจสอบด้วยการสุ่มตรวจโดยเลือกดิน 20 ชนิด กระจายตามพื้นที่ เช่น ที่ลุ่ม ที่ดอน พื้นที่ที่มีความลาดชัน แยกตามรายชนิดพืช ประเมินคุณภาพที่ดินอีกครั้งจากดิน 20 ชนิดที่เลือก เพื่อตรวจสอบความถูกต้อง
2. ข้อมูลมีความครบถ้วน (Completeness)	1. ผลการดำเนินงานเป็นไปตามขอบเขตการดำเนินงานที่กำหนด 2. ข้อมูลตรงกับ Data Dictionary ของชั้นข้อมูล	1. ตรวจสอบโดยใช้ระบบสารสนเทศภูมิศาสตร์ 2. ข้อมูลแล้วเสร็จตามขอบเขตการดำเนินงานที่กำหนด
3. ข้อมูลมีความต้งกัน (Consistency)	ข้อมูลเขตเกษตรกรรมตามศักยภาพการผลิตมีความสอดคล้องกัน	ข้อมูล Shapefile รหัสของประเภทเขตเกษตรกรรมตามศักยภาพการผลิตกับข้อมูลคำอธิบายที่ระดับเขตเกษตรกรรมตามศักยภาพการผลิตในเขตต่าง ๆ มีความตรงกัน เช่น รหัส 211 เขตเกษตรกรรมชั้นดี เขตพื้นที่ทำนา รหัส 222เขตเกษตรกรรมที่มีศักยภาพการผลิตสูง เขตพืชไร่ ไม้ผล และไม้ยืนต้น ฯลฯ เป็นต้น
4. ข้อมูลมีความเป็นปัจจุบัน (Timeliness)	ช่วงเวลาที่จัดทำฐานข้อมูลแต่ละข้อมูล	1. ฐานข้อมูลที่น่ามาใช้วิเคราะห์ต้องเป็นข้อมูลล่าสุดที่เป็นปัจจุบัน โดยไม่จำเป็นต้องเป็นปีปัจจุบันที่ดำเนินงานเนื่องจากข้อมูลบางประเภทมีรอบของช่วงเวลาการจัดทำ

นโยบายและแนวปฏิบัติสำหรับชุดข้อมูลเขตเกษตรกรรมตามศักยภาพการผลิต กรมพัฒนาที่ดิน ภายใต้กรอบธรรมาภิบาลข้อมูลภาครัฐ (Data Governance Framework)

หัวข้อคุณภาพข้อมูล	วิธี/รูปแบบการประเมิน	เกณฑ์ที่ใช้พิจารณา
		แต่ต้องเป็นข้อมูลล่าสุดที่มีซึ่งต้องตรวจสอบระยะเวลาเก็บเจ้าของข้อมูลที่น่ามาใช้ดำเนินงาน 2. ในกรณีที่ขึ้นข้อมูลใดมีการปรับปรุงผู้ดำเนินการต้องประเมินเขตเกษตรกรรมตามศักยภาพการผลิตใหม่ให้เป็นปัจจุบัน
5. ข้อมูลตรงตามความต้องการของผู้ใช้ (Relevancy)	ตรวจสอบจากแบบสำรวจความพึงพอใจของผู้รับบริการข้อมูลว่าข้อมูลสามารถตอบวัตถุประสงค์ของผู้ต้องการใช้งานได้	1. หากพบว่าเมื่อมีผู้นำข้อมูลไปใช้แล้วไม่มีการขอคำอธิบายเพิ่มเติมหรือแจ้งความบกพร่องของข้อมูลแสดงว่าข้อมูลตรงกับความต้องการของผู้ใช้ 2. คำตอบจากการสำรวจความพึงพอใจ
6. ข้อมูลมีความพร้อมใช้ (Availability)	ตรวจสอบจากการให้บริการ/เผยแพร่ ข้อมูลเขตเกษตรกรรมตามศักยภาพการผลิต	1. หากสามารถเข้าใช้งานข้อมูลได้ทุกครั้งสามารถใช้งานได้ตลอดเวลา Server ไม่ Down Time แสดงว่าข้อมูลมีความพร้อมใช้ (Down Time ไม่เกิน 1 %) 2. ในกรณีที่ทำหนังสือมาขอรับบริการข้อมูลหากพบว่าเจ้าหน้าที่ติดต่อกลับภายใน 1 วันหลังจากที่เจ้าหน้าที่ได้รับเรื่อง

นอกจากนี้ มีการตรวจสอบคุณภาพข้อมูลตามรูปแบบข้อมูล (Data Format) ขอบเขตของข้อมูล (Data Scope) เงื่อนไขการกรอกข้อมูล (Conditions) มาตรฐาน/แหล่งอ้างอิง/แหล่งที่มาของข้อมูล (Standard/Reference/Data Source) ตามภาคผนวก พจนานุกรมข้อมูล (Data Dictionary)

## 9. กฎระเบียบที่เกี่ยวข้อง

### 9.1 กฎระเบียบที่เกี่ยวข้องกับการจัดทำชุดข้อมูล

9.1.1 พระราชบัญญัติเผยแพร่ข้อมูลข่าวสารของราชการ พ.ศ.2540

9.1.2 พระราชบัญญัติคุ้มครองข้อมูลส่วนบุคคล พ.ศ. 2562

9.1.3 ระเบียบว่าด้วยการรักษาความลับของทางราชการ พ.ศ.2544

9.1.4 นโยบายและแนวปฏิบัติการรักษาความมั่นคงปลอดภัยด้านสารสนเทศ กรมพัฒนาที่ดิน

9.1.5 แผนรองรับสถานการณ์ฉุกเฉินจากภัย อันอาจมีผลกระทบต่อระบบเทคโนโลยีสารสนเทศ

และการสื่อสาร (IT Contingency Plan)

### 9.2 กฎระเบียบที่เกี่ยวข้องกับการจัดทำชุดข้อมูลเขตเกษตรกรรมตามศักยภาพการผลิต

นโยบายและแนวปฏิบัติสำหรับชุดข้อมูลเขตเกษตรกรรมตามศักยภาพการผลิต กรมพัฒนาที่ดิน ภายใต้กรอบธรรมาภิบาลข้อมูลภาครัฐ (Data Governance Framework)

9.2.1 พระราชบัญญัติพัฒนาที่ดิน พ.ศ. 2551 มาตรา 9 (2) วางแผนการใช้ที่ดิน การพัฒนาที่ดิน การกำหนดบริเวณการใช้ที่ดินและการกำหนดเขตการอนุรักษ์ดินและน้ำ

9.2.2 รัฐธรรมนูญแห่งราชอาณาจักรไทย พุทธศักราช 2560 ประกาศไว้ในราชกิจจานุเบกษาเล่มที่ 134 ตอนที่ 40ก ลงวันที่ 6 เมษายน 2560 ฉบับที่ 20 มาตรา 72 รัฐพึงดำเนินการเกี่ยวกับที่ดิน ทรัพยากรน้ำ และพลังงาน ดังต่อไปนี้ (1) วางแผนการใช้ที่ดินของประเทศให้เหมาะสมกับสภาพของพื้นที่และศักยภาพของที่ดินตามหลักการพัฒนาอย่างยั่งยืน

## ภาคผนวก

คำอธิบายข้อมูล (Metadata) และ  
พจนานุกรมข้อมูล (Data Dictionary)

(สำหรับชุดข้อมูลเขตเกษตรกรรมตามศักยภาพการผลิต)

## คำอธิบายข้อมูล (Metadata)

ชื่อรายการ	คำอธิบาย	ตัวเลือก/รูปแบบ
1. ประเภทข้อมูล	ชุดข้อมูลนี้เป็นข้อมูลประเภทใด ให้เลือก 1 ประเภทจากตัวเลือก	<input type="checkbox"/> ข้อมูลระเบียบ <input type="checkbox"/> ข้อมูลสถิติ <input checked="" type="checkbox"/> ข้อมูลภูมิสารสนเทศเชิงพื้นที่ (GIS) <input type="checkbox"/> ข้อมูลหลากหลายประเภท <input type="checkbox"/> ข้อมูลประเภทอื่น ๆ
2. ชุดข้อมูล	ชื่อของชุดข้อมูลที่กำหนดโดยหน่วยงานที่ รับผิดชอบข้อมูล	ข้อมูลเขตเกษตรกรรมตามศักยภาพการผลิต
3. เจ้าของข้อมูล	กอง/สำนัก/สพข./สพด.ที่รับผิดชอบข้อมูล	กอนนโยบายและวางแผนการใช้ที่ดิน
4. ชื่อหน่วยงานที่ รับผิดชอบข้อมูล	กลุ่ม/ฝ่าย/สพด.ที่รับผิดชอบข้อมูล	กลุ่มนโยบายและวางแผนการใช้ที่ดิน
5. อีเมล	อีเมลของกลุ่ม/ฝ่าย/สพด.ที่รับผิดชอบข้อมูล	- lpd_5@ldd.go.th - lu.planning6@gmail.com
6. คำสำคัญ	ใส่หัวข้อ/คำ/วลี/แท็กที่เป็นคำสำคัญของ ชุดข้อมูลเพื่อใช้ในการสืบค้นข้อมูล โดยใส่ คอมม่า (,) คั่นระหว่างคำ	แผนการใช้ที่ดิน, ศักยภาพการผลิต
7. รายละเอียด	คำอธิบายรายละเอียดที่สำคัญของชุดข้อมูล อย่างสั้น เช่น - คำนิยาม - ชุดข้อมูลเกี่ยวกับอะไร - วิธีการจัดเก็บข้อมูล เช่น ได้จากการสำรวจ - กลุ่มเป้าหมายผู้ใช้งานข้อมูลคือใคร หรือระบุ การนำไปใช้ประโยชน์ เป็นต้น	เป็นชั้นข้อมูลที่แสดงถึงเขตเกษตรกรรมของ ประเทศไทย เพื่อนำไปสู่การใช้ที่ดินอย่าง เหมาะสมกับศักยภาพของพื้นที่และสอดคล้อง กับกฎหมายหรือนโยบายการพัฒนาประเทศ โดยพื้นที่เขตเกษตรกรรมจะบ่งบอกว่าแต่ละ พื้นที่มีความเหมาะสมที่จะประกอบกิจกรรม ทางการเกษตรอยู่ในระดับใด ซึ่งประกอบด้วย 3 ระดับ ได้แก่ เขตเกษตรกรรมชั้นดี เขตเกษตรกรรมที่มีศักยภาพการผลิตสูง และ เขตเกษตรกรรมที่มีศักยภาพการผลิตต่ำ ซึ่งเขตเกษตรกรรมชั้นดี มีลักษณะเป็นพื้นที่ที่ มีระดับเหมาะสมของที่ดินสูง (S1) ของพืช เศรษฐกิจหลัก 13 ชนิดพืช ตาม Agri-Map (ชนิดใดชนิดหนึ่ง) มีการพัฒนาสร้างโครงสร้าง

ชื่อรายการ	คำอธิบาย	ตัวเลือก/รูปแบบ
		<p>พื้นฐานด้านเกษตรกรรม เช่น ระบบชลประทานประเภทต่าง ๆ โครงการจัดรูปที่ดิน เป็นต้น เป็นพื้นที่ที่ได้รับการประกาศเป็นแหล่งผลิตพืชที่มีสิ่งบ่งชี้ทางภูมิศาสตร์ของยุโรป (ไม่พิจารณาระดับความเหมาะสมของที่ดินและโครงสร้างพื้นฐาน) ไม่พบดินที่เป็นอุปสรรคต่อการเพาะปลูกพืช เช่น ดินทรายจัด ดินตื้น ดินเปรี้ยว ดินเค็ม ดินดาน เป็นต้น เขตเกษตรกรรมที่มีศักยภาพการผลิตสูง มีลักษณะเป็นพื้นที่ที่มีระดับเหมาะสมของที่ดินปานกลาง (S2) ของพืชเศรษฐกิจหลัก 13 ชนิดพืช ตาม Agri-Map (ชนิดใดชนิดหนึ่ง) มีหรือไม่มีการพัฒนาสร้างโครงสร้างพื้นฐานด้านเกษตรกรรม เช่น ระบบชลประทานประเภทต่าง ๆ โครงการจัดรูปที่ดิน เป็นต้น ไม่พบดินที่เป็นอุปสรรคต่อการเพาะปลูกพืช เช่น ดินทรายจัด ดินตื้น ดินเปรี้ยว ดินเค็ม ดินดาน เป็นต้น เขตเกษตรกรรมที่มีศักยภาพการผลิตต่ำ มีลักษณะเป็นพื้นที่ที่มีระดับเหมาะสมของที่ดินเล็กน้อย (S3) หรือ ไม่เหมาะสม (N) ของพืชเศรษฐกิจหลัก 13 ชนิดพืช ตาม Agri-Map (ชนิดใดชนิดหนึ่ง) มีหรือไม่มีการพัฒนาสร้างโครงสร้างพื้นฐานด้านเกษตรกรรม เช่น ระบบชลประทานประเภทต่าง ๆ โครงการจัดรูปที่ดิน เป็นต้น พบดินที่เป็นอุปสรรคต่อการเพาะปลูกพืช เช่น ดินทรายจัด ดินตื้น ดินเปรี้ยว ดินเค็ม ดินดาน เป็นต้น โดยที่แต่ละเขตยังระบุดังกลุ่มพืชหลักที่สามารถปลูกได้ ได้แก่ นาข้าว พืชไร่ ไม้ผล ไม้ยืนต้น และพืชบ่งชี้ทางภูมิศาสตร์ (GI : Geographic Indication) ชั้นข้อมูลได้จากการ</p>

ชื่อรายการ	คำอธิบาย	ตัวเลือก/รูปแบบ
		วิเคราะห์ข้อมูลปฐมภูมิและทุติยภูมิในระบบสารสนเทศภูมิศาสตร์ พิจารณาร่วมกับลักษณะทางเศรษฐกิจและสังคม ข้อกฎหมาย และนโยบายที่เกี่ยวข้อง สร้างเงื่อนไขและวิเคราะห์ข้อมูลเพื่อกำหนดเขตเกษตรกรรม
8. วัตถุประสงค์	ที่มาและวัตถุประสงค์ของการจัดทำชุดข้อมูลสามารถเลือกได้ตั้งแต่ 1 ตัวเลือกขึ้นไป (ตามปกติ ชุดข้อมูลของหน่วยงาน มักจัดทำเพื่อการให้บริการประชาชน หรือเพื่อพันธกิจหน่วยงาน)	<input checked="" type="checkbox"/> ยุทธศาสตร์ชาติ <input checked="" type="checkbox"/> แผนพัฒนาเศรษฐกิจและสังคมแห่งชาติ <input type="checkbox"/> แผนความมั่นคงแห่งชาติ <input type="checkbox"/> แผนแม่บทภายใต้ยุทธศาสตร์ชาติ <input checked="" type="checkbox"/> แผนปฏิรูปประเทศ <input type="checkbox"/> แผนระดับที่ 3 (มติ ครม. 4 ธ.ค. 2560) <input type="checkbox"/> นโยบายรัฐบาล/ข้อสั่งการนายกรัฐมนตรี <input type="checkbox"/> มติคณะรัฐมนตรี <input type="checkbox"/> เพื่อการให้บริการประชาชน <input type="checkbox"/> กฎหมายที่เกี่ยวข้อง <input checked="" type="checkbox"/> พันธกิจหน่วยงาน <input type="checkbox"/> ดัชนี/ตัวชี้วัดระดับนานาชาติ <input type="checkbox"/> ไม่ทราบ <input type="checkbox"/> อื่นๆ ระบุ...
9.1 หน่วยความถี่ของการปรับปรุงข้อมูล	ให้เลือก 1 หน่วยความถี่จากตัวเลือก โดยข้อมูลระยะเบี่ยน และข้อมูลภูมิสารสนเทศ <u>เชิงพื้นที่</u> : ระบุตามความถี่ที่ข้อมูลถูกปรับปรุง/เพิ่มเติม หรือเปลี่ยนแปลง <u>สำหรับข้อมูลสถิติ</u> : ระบุตามความถี่ในการเผยแพร่ต่อผู้ใช้ข้อมูล	<input type="checkbox"/> ปี <input type="checkbox"/> ครึ่งปี <input type="checkbox"/> ไตรมาส <input type="checkbox"/> เดือน <input type="checkbox"/> สัปดาห์ <input type="checkbox"/> วัน <input type="checkbox"/> วันทำการ <input type="checkbox"/> ชั่วโมง <input type="checkbox"/> นาที <input type="checkbox"/> ตามเวลาจริง <input type="checkbox"/> ไม่มีการปรับปรุงหลังจากการจัดเก็บข้อมูล

ชื่อรายการ	คำอธิบาย	ตัวเลือก/รูปแบบ
		<input checked="" type="checkbox"/> อื่นๆ ระบุ ปัจจุบัน ยังไม่มีการกำหนดเวลาให้มีการปรับปรุง <input type="checkbox"/> ไม่ทราบ
9.2 ค่าความถี่ของการปรับปรุงข้อมูล	ใช้คู่กับข้อ 9.1 ความถี่ในการปรับปรุงข้อมูล โดยใส่เป็นตัวเลข <u>ตัวอย่าง</u> - ชุดข้อมูลมีกำหนดปรับปรุงทุก 2 ปี ให้ใส่ “ปี” ในช่อง 9.1หน่วยความถี่ฯ และใส่ “2” สำหรับช่อง 9.2ค่าความถี่  - ชุดข้อมูลที่ปรับปรุงตามเวลาจริง ให้ใส่ “ตามเวลาจริง” ในช่อง 9.1 และใส่ “0” ในช่อง 9.2	-
10.ขอบเขตเชิงภูมิศาสตร์หรือเชิงพื้นที่	ขอบเขตเชิงภูมิศาสตร์หรือเชิงพื้นที่ในระดับย่อยที่สุด เช่น ข้อมูลประกอบด้วย ข้อมูลระดับจังหวัด อำเภอ ตำบลและระดับหมู่บ้าน ให้เลือกตัวเลือก “หมู่บ้าน” กรณีเป็นกลุ่มจังหวัด เขตส่งเสริมพิเศษ เช่น เขตพัฒนาพิเศษภาคตะวันออก ให้เลือกอื่นๆ แล้วระบุข้อความให้เลือก 1 ตัวเลือกโดย <u>ข้อมูลระเบียบ</u> และ <u>ข้อมูลภูมิสารสนเทศเชิงพื้นที่</u> : ระบุตามข้อมูลพื้นที่ระดับย่อยที่สุดในการจัดเก็บข้อมูล <u>สำหรับข้อมูลสถิติ</u> : ระบุตามการนำเสนอข้อมูลพื้นที่ในระดับย่อยที่สุด	<input type="checkbox"/> ไม่มี <input type="checkbox"/> โลก <input type="checkbox"/> ทวีป/กลุ่มประเทศในทวีป <input type="checkbox"/> กลุ่มประเทศทางเศรษฐกิจ <input type="checkbox"/> ประเทศ <input type="checkbox"/> ภาค <input type="checkbox"/> จังหวัด <input type="checkbox"/> อำเภอ <input checked="" type="checkbox"/> ตำบล <input type="checkbox"/> หมู่บ้าน <input type="checkbox"/> เทศบาล/อบต. <input type="checkbox"/> พิกัด <input type="checkbox"/> อื่นๆ ระบุ... <input type="checkbox"/> ไม่ทราบ
11.แหล่งที่มา	แหล่งที่มาของข้อมูลที่นำมาจัดทำชุดข้อมูล (เช่น ชื่อโครงการ/ชื่อการสำรวจ) - กรณีที่เป็นกรนำข้อมูลจากแหล่งอื่น ให้ระบุหน่วยงานที่จัดทำด้วย เช่น สสำรวจภาวะการ	1. กรมพัฒนาที่ดิน ได้แก่ ข้อมูลดิน ข้อมูลการใช้ที่ดิน ข้อมูลระดับความเหมาะสมของที่ดิน สำหรับพืชเศรษฐกิจ ข้อมูลพื้นที่เสี่ยงภัย 2. กรมโยธาธิการและผังเมือง ได้แก่ ข้อมูลผังเมืองรวมจังหวัด

ชื่อรายการ	คำอธิบาย	ตัวเลือก/รูปแบบ
	<p>ทำงานของประชากร (สำนักงานสถิติแห่งชาติ) ฐานข้อมูลทะเบียนราษฎร (กรมการปกครอง)</p>	<p>3. กระทรวงทรัพยากรธรรมชาติและสิ่งแวดล้อม ได้แก่ ข้อมูลเขตป่าไม้ตามกฎหมายประเภทต่าง ๆ</p> <p>4. กรมชลประทาน ได้แก่ ข้อมูลพื้นที่ชลประทาน</p> <p>5. กรมอุตุนิยมวิทยา ได้แก่ ข้อมูลภูมิอากาศ</p> <p>6. สำนักงานการปฏิรูปที่ดินเพื่อเกษตรกรรม ได้แก่ ข้อมูลเขตพื้นที่ปฏิรูปที่ดินเพื่อเกษตรกรรม</p> <p>7. กรมธนารักษ์ ได้แก่ ข้อมูลที่ราชพัสดุ</p> <p>8. กรมศิลปากร ได้แก่ ข้อมูลอุทยานประวัติศาสตร์ของประเทศไทย</p>
<p>12.รูปแบบการเก็บข้อมูล</p>	<p>รูปแบบของการจัดเก็บข้อมูลสามารถเลือกได้ตั้งแต่ 1 ตัวเลือกขึ้นไป ในกรณีที่เป็นข้อมูลหลากหลายรูปแบบ และสามารถเลือกอื่น ๆ ระบุ กรณีไม่มีชนิดไฟล์ในตัวเลือกได้</p>	<p><input type="checkbox"/> Database</p> <p><input type="checkbox"/> CSV</p> <p><input type="checkbox"/> XML</p> <p><input type="checkbox"/> Image</p> <p><input type="checkbox"/> Video</p> <p><input type="checkbox"/> Audio</p> <p><input type="checkbox"/> Text</p> <p><input type="checkbox"/> JSON</p> <p><input type="checkbox"/> HTML</p> <p><input type="checkbox"/> XLS</p> <p><input type="checkbox"/> PDF</p> <p><input type="checkbox"/> RDF</p> <p><input type="checkbox"/> NoSQL</p> <p><input type="checkbox"/> Arc/Info Coverage</p> <p><input checked="" type="checkbox"/> Shapefile</p> <p><input type="checkbox"/> GeoTiff</p> <p><input type="checkbox"/> GML</p> <p><input type="checkbox"/> อื่น ๆ ระบุ .....</p>
<p>13.หมวดหมู่ข้อมูลตาม ธรรมาภิบาลข้อมูลภาครัฐ</p>	<p>ขอบเขตของข้อมูลตามหมวดหมู่ข้อมูล ธรรมาภิบาลข้อมูลภาครัฐ</p>	<p><input checked="" type="checkbox"/> ข้อมูลสาธารณะ</p> <p><input type="checkbox"/> ข้อมูลใช้ภายใน</p> <p><input type="checkbox"/> ข้อมูลส่วนบุคคล</p> <p><input type="checkbox"/> ข้อมูลข่าวสารลับ</p> <p><input type="checkbox"/> ข้อมูลความมั่นคง</p>

ชื่อรายการ	คำอธิบาย	ตัวเลือก/รูปแบบ
14.ระดับชั้นข้อมูล	ระดับการเปิดเผยข้อมูล เช่น เปิดเผยทั่วไป ใช้เฉพาะภายในองค์กร หรือมีชั้นความลับ	<input checked="" type="checkbox"/> เปิดเผย (Open) <input type="checkbox"/> เผยแพร่ภายในองค์กร (Private) <input type="checkbox"/> ลับ(Confidential/sensitive) <input type="checkbox"/> ลับมาก (Secret / Medium Sensitive) <input type="checkbox"/> ลับที่สุด (Top Secret)
15.ประเภทสัญญาอนุญาตให้ใช้ข้อมูล	สิทธิ์ สัญญา หรือข้อตกลงในการใช้ชุดข้อมูล ต้องสอดคล้องกับหมวดหมู่ข้อมูลตามธรรมาภิบาลข้อมูลภาครัฐ	<input type="checkbox"/> G0 : Open Data Common <input type="checkbox"/> G1 : Creative Commons Attribution <input type="checkbox"/> G2 : Creative Commons Attribution Non-Commercial <input type="checkbox"/> G3.1 : Creative Commons Attribution Share-Alike <input type="checkbox"/> G3.2 : Creative Commons Attribution Non-Commercial Share-Alike <input checked="" type="checkbox"/> G4.1 : Creative Commons Attribution No-Derivs <input type="checkbox"/> G4.2 : Creative Commons Attribution Non-Commercial No-Derivs <input type="checkbox"/> G5 : Others License

-----

## รายละเอียดสัญญาอนุญาตการใช้ข้อมูล

สัญญาอนุญาตให้ใช้ข้อมูล เป็นข้อตกลงแนวทางการใช้ข้อมูลระหว่างหน่วยงานผู้เป็นเจ้าของข้อมูลและผู้ใช้ข้อมูล เพื่อลดระยะเวลาในการจัดทำบันทึกข้อตกลงของภาครัฐ (MOU) และอำนวยความสะดวกให้เกิดการเปิดเผย/แบ่งปันข้อมูลที่สะดวกมากขึ้น โดยสัญญาอนุญาตให้ใช้ข้อมูลสามารถแบ่งได้เป็น 6 ประเภท(G0 – G5) ดังนี้

สัญญาอนุญาตให้ใช้ข้อมูล		คำอธิบายสัญญาของสัญญาอนุญาตให้ใช้ข้อมูล	ข้อเสนอแนะ
G0	Open Data Common	อนุญาตให้ผู้อื่นสามารถนำผลงานไปใช้ ทำซ้ำ แจกจ่าย หรือดัดแปลงงานนั้นได้ โดยไม่มีข้อจำกัด	ควรใช้กับหมวดหมู่ข้อมูลสาธารณะ และไม่มีเงื่อนไขในการเข้าถึงข้อมูล
G1	Creative Commons Attribution	อนุญาตให้ผู้อื่นสามารถนำผลงานไปใช้ ทำซ้ำ แจกจ่าย หรือดัดแปลงงานนั้นได้ แต่ต้องให้เครดิตที่มาของเจ้าของผลงาน	ควรใช้กับหมวดหมู่ข้อมูลสาธารณะ
G2	Creative Commons Attribution Non-Commercial	อนุญาตให้ผู้อื่นสามารถนำผลงานไปใช้ ทำซ้ำ แจกจ่าย หรือดัดแปลงงานนั้นได้ แต่ต้องให้เครดิตที่มาของเจ้าของผลงานและต้องไม่ใช่เพื่อการค้า	ควรใช้กับหมวดหมู่ข้อมูลสาธารณะ และมีระดับชั้นข้อมูลใช้ภายในเป็นต้นไป
G3.1	Creative Commons Attribution Share-Alike	อนุญาตให้ผู้อื่นสามารถนำผลงานไปใช้ ทำซ้ำ แจกจ่าย หรือดัดแปลงงานนั้นได้ แต่ต้องให้เครดิตที่มาของเจ้าของผลงาน และจะต้องกำกับด้วยสัญญาอนุญาตเงื่อนไขเดียวกันกับต้นฉบับ	ควรใช้กับหมวดหมู่ข้อมูลสาธารณะ และมีระดับชั้นข้อมูลใช้ภายในเป็นต้นไป
G3.2	Creative Commons Attribution Non-Commercial Share-Alike	อนุญาตให้ผู้อื่นสามารถนำผลงานไปใช้ ทำซ้ำ แจกจ่าย หรือดัดแปลงงานนั้นได้ แต่ต้องไม่ใช่เพื่อการค้าและจะต้องกำกับด้วยสัญญาอนุญาตเงื่อนไขเดียวกันกับต้นฉบับ	

สัญญาอนุญาตให้ใช้ข้อมูล		คำอธิบายสัญญาของสัญญาอนุญาตให้ใช้ข้อมูล	ข้อเสนอแนะ
G4.1	Creative Commons Attribution No-Derivs	อนุญาตให้ผู้อื่นสามารถนำผลงานไปทำซ้ำ แจกจ่าย โดยห้ามแก้ไขหรือดัดแปลงงานนั้น และต้องให้เครดิตที่มาของเจ้าของผลงาน	ควรใช้กับชุดข้อมูลที่มีเงื่อนไขในการเข้าถึงข้อมูล และมีระดับชั้นข้อมูลใช้ภายในเป็นต้นไป
G4.2	Creative Commons Attribution Non-Commercial No-Derivs	อนุญาตให้ผู้อื่นสามารถนำผลงานไปทำซ้ำ แจกจ่าย โดยห้ามแก้ไขหรือดัดแปลงผลงานนั้นแต่ต้องให้เครดิตที่มาของเจ้าของผลงาน และต้องไม่ใช่เพื่อการค้า	
G5	Others License	สัญญาอนุญาตให้ใช้ข้อมูลอื่นๆโดยเงื่อนไขเป็นไปตามที่เจ้าของข้อมูลกำหนด และผู้ใช้ข้อมูลสามารถขอใช้ข้อมูลได้เป็นรายกรณี	ควรใช้กับชุดข้อมูลที่มีเงื่อนไขในการเข้าถึงข้อมูล และมีระดับชั้นข้อมูลเป็นชั้นลับ

ที่มา : [https://gdhelppage.gdcatalog.go.th/data/07/2\\_060624.pdf](https://gdhelppage.gdcatalog.go.th/data/07/2_060624.pdf)

## พจนานุกรมข้อมูล (Data Dictionary)

1. ชื่อ ชุดข้อมูล	2. ชื่อตาราง ข้อมูล	3. ชื่อฟิลด์ (Field)	4. คำอธิบาย ฟิลด์	5. รูปแบบของ ข้อมูล	6. ขอบเขต ของ ข้อมูล	7. เงื่อนไข การกรอก ข้อมูล	8. แหล่งอ้างอิง/ แหล่งที่มาของ ข้อมูล	9. การเป็น ข้อมูล ส่วนบุคคล	10. ขอบเขต การเผยแพร่ ข้อมูล
เขต เกษตรกรรม ตามศักยภาพ การผลิต	Plan_Agri62_ ภาค (ชื่อข้อมูล ปีที่ดำเนินการ และชื่อภาค)	Shape	รูปแบบของข้อมูล (Polygon)	Geometry	ไม่มี	บังคับ (Mandatory)	Auto	ไม่เป็น	ระหว่าง หน่วยงาน
		Major_Zone	รายละเอียด ประเภทเขตหลัก	Text	50	บังคับ (Mandatory)	การวิเคราะห์โดย ระบบสารสนเทศ ภูมิศาสตร์	ไม่เป็น	ระหว่าง หน่วยงาน
		Minor_Zone	รายละเอียด ประเภทเขต เกษตรกรรม	Text	100	บังคับ (Mandatory)	การวิเคราะห์โดย ระบบสารสนเทศ ภูมิศาสตร์	ไม่เป็น	ระหว่าง หน่วยงาน
		Plan_Code	รหัสประเภทการ ใช้ที่ดินของกลุ่ม พืชหลัก	Text	10	บังคับ (Mandatory)	การวิเคราะห์โดย ระบบสารสนเทศ ภูมิศาสตร์	ไม่เป็น	ระหว่าง หน่วยงาน

1. ชื่อ ชุดข้อมูล	2. ชื่อตาราง ข้อมูล	3. ชื่อฟิลด์ (Field)	4. คำอธิบาย ฟิลด์	5. รูปแบบของ ข้อมูล	6. ขอบเขต ของ ข้อมูล	7. เงื่อนไข การกรอก ข้อมูล	8. แหล่งอ้างอิง/ แหล่งที่มาของ ข้อมูล	9. การเป็น ข้อมูล ส่วนบุคคล	10. ขอบเขต การเผยแพร่ ข้อมูล
		Plan_Des	รายละเอียด ประเภทการใช้ที่ดิน ของกลุ่มพืชหลัก	Text	254	บังคับ (Mandatory)	การวิเคราะห์โดย ระบบสารสนเทศ ภูมิศาสตร์	ไม่เป็น	ระหว่าง หน่วยงาน
		TAM_NAM_T	ชื่อตำบล	Text	50	บังคับ (mandatory)	กรมการปกครอง 2556	ไม่เป็น	ระหว่าง หน่วยงาน
		AMPHOE_T	ชื่ออำเภอ	Text	50	บังคับ (mandatory)	กรมการปกครอง 2556	ไม่เป็น	ระหว่าง หน่วยงาน
		PROV_NAM_ T	ชื่อจังหวัด	Text	50	บังคับ (mandatory)	กรมการปกครอง 2556	ไม่เป็น	ระหว่าง หน่วยงาน
		Area	เนื้อที่ระดับความ เหมาะสมหน่วย เป็นตารางเมตร	Numeric	Double	บังคับ (mandatory)	การวิเคราะห์โดย ระบบสารสนเทศ ภูมิศาสตร์ภายใต้ กิจกรรมการสำรวจ และจัดทำเขตการใช้ ที่ดินของประเทศ ไทย	ไม่เป็น	ระหว่าง หน่วยงาน

1. ชื่อ ชุดข้อมูล	2. ชื่อตาราง ข้อมูล	3. ชื่อฟิลด์ (Field)	4. คำอธิบาย ฟิลด์	5. รูปแบบของ ข้อมูล	6. ขอบเขต ของ ข้อมูล	7. เงื่อนไข การกรอก ข้อมูล	8. แหล่งอ้างอิง/ แหล่งที่มาของ ข้อมูล	9. การเป็น ข้อมูล ส่วนบุคคล	10. ขอบเขต การเผยแพร่ ข้อมูล
		Rai	เนื้อที่ระดับความ เหมาะสม หน่วย เป็นไร่	Numeric	Double	บังคับ (Mandatory)	การวิเคราะห์โดย ระบบสารสนเทศ ภูมิศาสตร์ภายใต้ กิจกรรมการ สำรวจและจัดทำ เขตการใช้ที่ดินของ ประเทศไทย	ไม่เป็น	ระหว่าง หน่วยงาน

# ขอขอบคุณ

## ที่ปรึกษาการจัดทำ

ดร.มนต์ศักดิ์ โชติเจริญธรรม

ผู้เชี่ยวชาญอิสระทางด้านธรรมาภิบาลข้อมูลและปัญญาประดิษฐ์  
ที่ปรึกษาเลขาธิการสำนักงานคณะกรรมการการรักษาความมั่นคงปลอดภัยไซเบอร์แห่งชาติ

## คณะผู้จัดทำ

กองนโยบายและแผนการใช้ที่ดิน กรมพัฒนาที่ดิน

- |                 |              |                                  |
|-----------------|--------------|----------------------------------|
| 1. นางสาววารุณี | อดิศักดิ์กุล | นักสำรวจดินปฏิบัติการ            |
| 2. นายณัฐพงศ์   | เล็กบัณฑิตย์ | เจ้าหน้าที่วิเคราะห์นโยบายและแผน |

คณะทำงานธรรมาภิบาลข้อมูลภาครัฐของกรมพัฒนาที่ดิน

(สำเนา)

คำสั่งคณะกรรมการเทคโนโลยีดิจิทัลของกรมพัฒนาที่ดิน

ที่ ๑/๒๕๖๖

เรื่อง แต่งตั้งคณะกรรมการบริหารงานธรรมาภิบาลข้อมูลภาครัฐ ของกรมพัฒนาที่ดิน

-----

ตามคำสั่งกรมพัฒนาที่ดิน ที่ ๑๑๑/๒๕๖๖ ลงวันที่ ๑๗ กุมภาพันธ์ ๒๕๖๖ เรื่อง แต่งตั้ง  
คณะกรรมการเทคโนโลยีดิจิทัลของกรมพัฒนาที่ดิน นั้น

เพื่อให้การดำเนินการเป็นไปตามพระราชบัญญัติการบริหารงานและการให้บริการภาครัฐผ่านระบบดิจิทัล พ.ศ. ๒๕๖๒ ที่กำหนดให้หน่วยงานของรัฐจัดทำคำอธิบายชุดข้อมูลดิจิทัลของภาครัฐ เพื่อให้ทราบรายละเอียดเกี่ยวกับโครงสร้างข้อมูล เนื้อหาสาระ รูปแบบการจัดเก็บ แหล่งข้อมูลและสิทธิในการเข้าถึงข้อมูล เพื่อให้การจัดทำธรรมาภิบาลข้อมูลของหน่วยงานภาครัฐ สามารถนำไปผลักดัน และดำเนินการในธรรมาภิบาลข้อมูล การติดตามการบริหารจัดการข้อมูลภาครัฐให้มีความโปร่งใส ตรวจสอบได้ ส่งผลกระทบต่อคุณภาพ ความมั่นคงปลอดภัย และบูรณาการข้อมูลได้อย่างครบถ้วน ถูกต้องเป็นปัจจุบัน รวมทั้งการนำข้อมูลไปใช้ให้เกิดประโยชน์อย่างเต็มที่ มีประสิทธิภาพตามหลักธรรมาภิบาลข้อมูลภาครัฐ และประกอบกับมติที่ประชุมคณะกรรมการเทคโนโลยีดิจิทัลของกรมพัฒนาที่ดิน ในการประชุมครั้งที่ ๓/๒๕๖๖ เมื่อวันที่ ๒๖ ตุลาคม ๒๕๖๖ จึงแต่งตั้งคณะกรรมการบริหารงานธรรมาภิบาลข้อมูลภาครัฐ ของกรมพัฒนาที่ดิน โดยมีองค์ประกอบและหน้าที่ ดังนี้

๑. องค์ประกอบ

- |  |                  |
|--|------------------|
| ๑.๑ ผู้อำนวยการศูนย์เทคโนโลยีสารสนเทศและการสื่อสาร                                     | ประธานคณะกรรมการ |
| ๑.๒ ผู้อำนวยการกลุ่มพัฒนาระบบบริหาร  | คณะกรรมการ       |
| ๑.๓ ผู้เชี่ยวชาญด้านสารสนเทศ   | คณะกรรมการ       |
| ๑.๔ ผู้เชี่ยวชาญด้านวางระบบการพัฒนาดิน<br>สำนักงานพัฒนาดินเขต ๕                        | คณะกรรมการ       |
| ๑.๕ ผู้เชี่ยวชาญด้านวางระบบการพัฒนาดิน<br>สำนักงานพัฒนาดินเขต ๑๐                       | คณะกรรมการ       |
| ๑.๖ ผู้อำนวยการกลุ่มแผนงาน<br>กองแผนงาน  | คณะกรรมการ       |
| ๑.๗ ผู้อำนวยการกลุ่มวิเคราะห์และวางระบบข้อมูล<br>ศูนย์เทคโนโลยีสารสนเทศและการสื่อสาร   | คณะกรรมการ       |
| ๑.๘ ผู้อำนวยการกลุ่มระบบเครือข่ายและคอมพิวเตอร์<br>ศูนย์เทคโนโลยีสารสนเทศและการสื่อสาร | คณะกรรมการ       |
| ๑.๙ ผู้อำนวยการกลุ่มระบบภูมิสารสนเทศ<br>ศูนย์เทคโนโลยีสารสนเทศและการสื่อสาร            | คณะกรรมการ       |

๑.๑๐ ผู้อำนวยการ...

๑.๑๐	ผู้อำนวยการกลุ่มจัดการและบริการแผนที่และข้อมูลทางแผนที่ สำนักเทคโนโลยีการสำรวจและทำแผนที่	คณะทำงาน
๑.๑๑	ผู้อำนวยการกลุ่มจำแนกประเภทที่ดิน สำนักเทคโนโลยีการสำรวจและทำแผนที่	คณะทำงาน
๑.๑๒	ผู้อำนวยการกลุ่มสำรวจและผลิตแผนที่และภาพถ่ายที่ ๓ สำนักเทคโนโลยีการสำรวจและทำแผนที่	คณะทำงาน
๑.๑๓	ผู้อำนวยการกลุ่มวางโครงการ สำนักวิศวกรรมเพื่อการพัฒนาที่ดิน	คณะทำงาน
๑.๑๔	ผู้อำนวยการกลุ่มวิจัยและพัฒนาเทคโนโลยีชีวภาพ เพิ่มความอุดมสมบูรณ์ของดิน กองเทคโนโลยีชีวภาพทางดิน	คณะทำงาน
๑.๑๕	ผู้อำนวยการกลุ่มวิเคราะห์สภาพการใช้ที่ดิน กองนโยบายและแผนการใช้ที่ดิน	คณะทำงาน
๑.๑๖	ผู้อำนวยการกลุ่มนโยบายและวางแผนการใช้ที่ดิน กองนโยบายและแผนการใช้ที่ดิน	คณะทำงาน
๑.๑๗	ผู้อำนวยการกลุ่มวางแผนการจัดการที่ดินในพื้นที่เสี่ยงภัย ทางการเกษตร กองนโยบายและแผนการใช้ที่ดิน	คณะทำงาน
๑.๑๘	ผู้อำนวยการกลุ่มวิจัยและพัฒนาหมอดินอาสาและบริหารจัดการเครือข่าย กองวิจัยและพัฒนาการจัดการที่ดิน	คณะทำงาน
๑.๑๙	ผู้อำนวยการกลุ่มพัฒนาและประยุกต์ใช้ระบบฐานข้อมูลดิน กองสำรวจดินและวิจัยทรัพยากรดิน	คณะทำงาน
๑.๒๐	ผู้อำนวยการกลุ่มวิจัยกายภาพดิน สำนักวิทยาศาสตร์เพื่อการพัฒนาที่ดิน	คณะทำงาน
๑.๒๑	ผู้อำนวยการกลุ่มมาตรฐานและพัฒนาระบบการวิเคราะห์ดิน สำนักวิทยาศาสตร์เพื่อการพัฒนาที่ดิน	คณะทำงาน
๑.๒๒	ผู้อำนวยการกลุ่มฐานข้อมูลสารสนเทศ ศูนย์เทคโนโลยีสารสนเทศและการสื่อสาร	คณะทำงานและ เลขานุการ
๑.๒๓	นายวีระ ปะทะขันธ์	คณะทำงานและ ผู้ช่วยเลขานุการ
๑.๒๔	นายสหรัฐ เชาวีวไล	คณะทำงานและ ผู้ช่วยเลขานุการ

## ๒. หน้าที่

๒.๑ ศึกษา วิเคราะห์ รวบรวม คำอธิบายชุดข้อมูลดิจิทัลของกรมพัฒนาที่ดิน เพื่อให้ทราบรายละเอียดเกี่ยวกับโครงสร้างของข้อมูล เนื้อหาสาระ รูปแบบการจัดเก็บ แหล่งข้อมูล และสิทธิในการเข้าถึงข้อมูล

๒.๒ กำหนดนิยามคำอธิบายชุดข้อมูลดิจิทัล พร้อมทั้งจัดทำบัญชีข้อมูลให้ครบถ้วน ถูกต้องและตรงตามความต้องการของผู้มีส่วนได้ส่วนเสียกับข้อมูล

๒.๓ จัดทำแนวปฏิบัติสำหรับชุดข้อมูล ในการเชื่อมโยง แลกเปลี่ยน บูรณาการข้อมูล ให้สอดคล้องกับกระบวนการบริหารองค์การ การผลิตข้อมูล การให้บริการข้อมูลของกรมพัฒนาที่ดิน โดยคำนึงถึงความมั่นคงปลอดภัยของข้อมูล การคุ้มครองข้อมูลส่วนบุคคล และคุณภาพของข้อมูล

๒.๔ ปฏิบัติงานอื่น ๆ ตามที่คณะกรรมการเทคโนโลยีดิจิทัลของกรมพัฒนาที่ดิน มอบหมาย

ทั้งนี้ ตั้งแต่บัดนี้เป็นต้นไป

สั่ง ณ วันที่ ๘ พฤศจิกายน พ.ศ. ๒๕๖๖

(ลงนาม) อนุวัชร โพนินาม

(นายอนุวัชร โพนินาม)

รองอธิบดีกรมพัฒนาที่ดิน

ผู้บริหารเทคโนโลยีสารสนเทศระดับสูง ระดับกรม

(Department Chief Information Officer : DCIO) กรมพัฒนาที่ดิน

ประธานกรรมการเทคโนโลยีดิจิทัลของกรมพัฒนาที่ดิน

สำเนาถูกต้อง

วิจิตา

(นางสาววิจิตา สกุลแก้ว)

นักทรัพยากรบุคคลปฏิบัติการ

---

# Data Governance

กรมพัฒนาที่ดิน กระทรวงเกษตรและสหกรณ์  
<https://www.ddd.go.th>

---