



# Data Policy

## นโยบายและแนวปฏิบัติสำหรับชุดข้อมูล

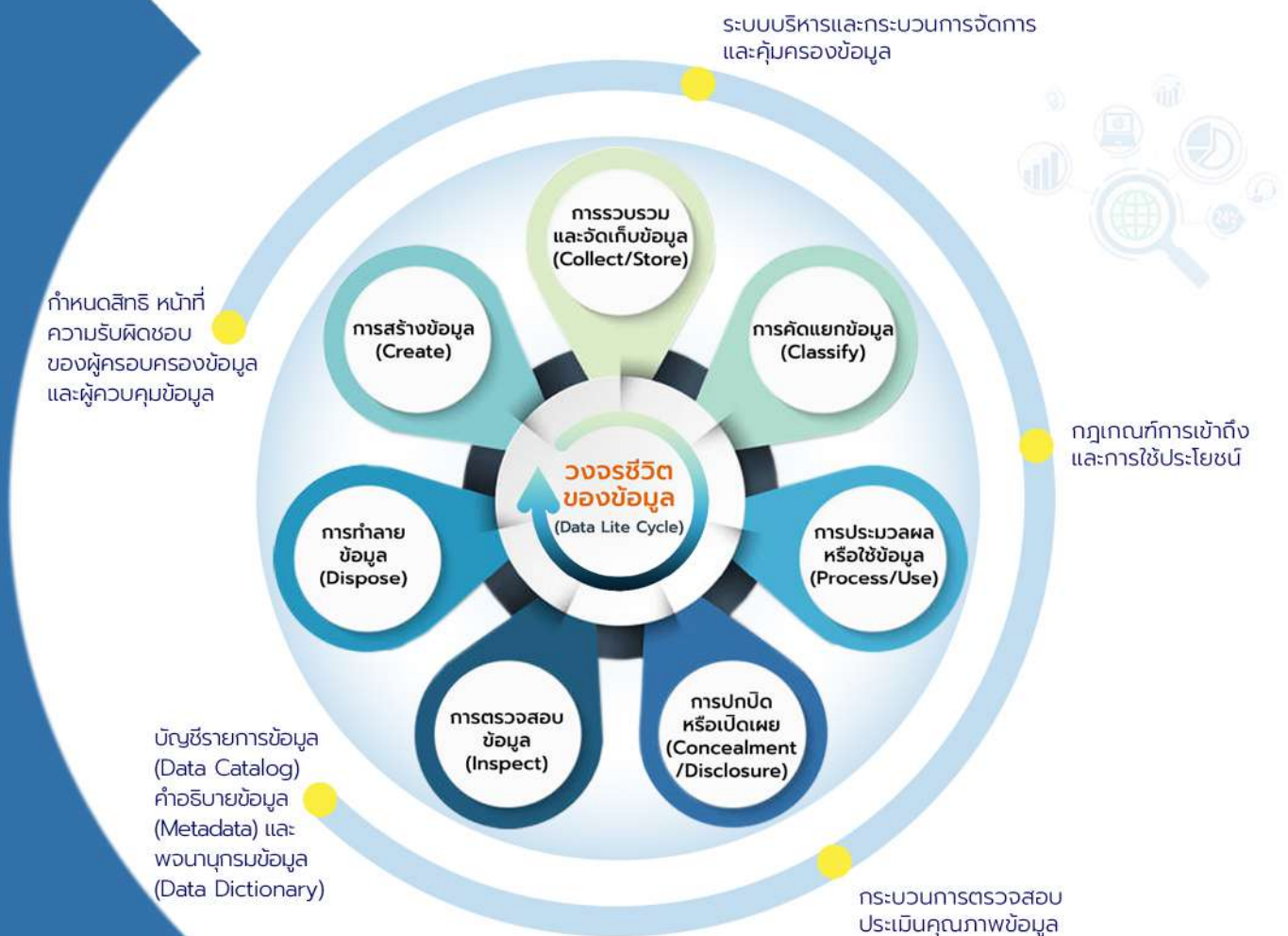
ภายใต้กรอบธรรมาภิบาลข้อมูลภาครัฐ

### Data Governance Framework

Version 1.0

## ข้อมูลความเหมาะสมของที่ดิน สำหรับพืชสมุนไพร

โดย  
กองนโยบายและแผนการใช้ที่ดิน



## คำนำ

สืบเนื่องมาจากพระราชบัญญัติการบริหารและการให้บริการภาครัฐผ่านระบบดิจิทัล พ.ศ. 2562 กำหนดให้หน่วยงานรัฐจัดทำธรรมาภิบาลข้อมูลภาครัฐในระดับหน่วยงานเพื่อเป็นกรอบในการบริหารจัดการข้อมูลของหน่วยงานของรัฐ

กรมพัฒนาที่ดิน ได้จัดทำนโยบายและแนวปฏิบัติสำหรับชุดข้อมูล (Data Policy) ของกรมพัฒนาที่ดิน ภายใต้กรอบธรรมาภิบาลข้อมูลภาครัฐ (Data Governance) เพื่อให้ชุดข้อมูลต่าง ๆ ของกรมพัฒนาที่ดิน มีการกำหนดสิทธิ หน้าที่ ความรับผิดชอบของผู้ครอบครองและผู้ควบคุมข้อมูลตามวงจรชีวิตของข้อมูล (Create, Collect/Store, Classify, Process/Use, Concealment/Disclosure, Inspect, Dispose) มีระบบบริหารและกระบวนการจัดการและคุ้มครองข้อมูลตามวงจรชีวิตของข้อมูล กำหนดกฎเกณฑ์การเข้าถึง และใช้ประโยชน์จากข้อมูล รวมถึงมีการกำหนดมาตรการ หรือ กระบวนการตรวจสอบ ประเมินคุณภาพข้อมูล ให้มีความถูกต้อง (Accuracy) มีความครบถ้วน (Completeness) ข้อมูลมีความต้องกัน (Consistency) เป็นปัจจุบัน (Timeliness) ตรงตามความต้องการของผู้ใช้ (Relevancy) และข้อมูลมีความพร้อมใช้ (Availability) ตามแนวทางธรรมาภิบาลข้อมูลภาครัฐ (Data Governance) เพื่อให้การได้มาของข้อมูลและการนำข้อมูลไปใช้งาน มีความถูกต้อง ครบถ้วน เป็นปัจจุบัน มั่นคงปลอดภัย รักษาความเป็นส่วนบุคคลและนำไปเชื่อมโยงได้อย่างมีประสิทธิภาพ ข้อมูลสามารถนำไปใช้ประโยชน์ได้อย่างเต็มที่และมีประสิทธิภาพสูงสุด

## สารบัญ

หัวข้อ	หน้า
1. ความเป็นมา	1
2. วัตถุประสงค์	2
3. ขอบเขต	2
4. นิยาม	3
5. การเผยแพร่และการทบทวน	6
6. การกำหนดสิทธิ หน้าที่ความรับผิดชอบและกระบวนการจัดการคุ้มครองชุดข้อมูล ตามวงจรชีวิตข้อมูล	6
7. การกำหนดกฎเกณฑ์การเข้าถึงและใช้ประโยชน์จากข้อมูล	12
8. กระบวนการตรวจสอบ ประเมินคุณภาพข้อมูล	13
9. กฎหมาย กฎระเบียบที่เกี่ยวข้อง	15
<b>ภาคผนวก</b>	
- คำอธิบายข้อมูล (Metadata)	ผ1-1
- พจนานุกรมข้อมูล (Data Dictionary)	ผ2-1

บันทึกประวัติการจัดทำเอกสาร  
สำหรับชุดข้อมูลความเหมาะสมของที่ดินสำหรับพืชสมุนไพร  
ภายใต้กรอบธรรมาภิบาลข้อมูลภาครัฐ (Data Governance Framework)

รายละเอียดการแก้ไขเอกสาร

วันที่ประกาศ	เวอร์ชัน	รายละเอียด
กรกฎาคม 2568	1.0	ออกเอกสารครั้งแรก

# นโยบายและแนวปฏิบัติ

## สำหรับชุดข้อมูลความเหมาะสมของที่ดินสำหรับพืชสมุนไพร

### ภายใต้กรอบธรรมาภิบาลข้อมูลภาครัฐ (Data Governance Framework)

#### 1. ความเป็นมา

กรมพัฒนาที่ดิน โดยกองนโยบายและแผนการใช้ที่ดิน ได้ดำเนินการจัดทำความเหมาะสมของที่ดินสำหรับพืชสมุนไพร ซึ่งมีวัตถุประสงค์หลัก คือ เพื่อจัดทำแผนที่ความเหมาะสมของที่ดินสำหรับปลูกพืชสมุนไพร 4 ชนิด ได้แก่ ขมิ้นชัน ไพล กระจ่างดำ และบัวบก ซึ่งเป็นสมุนไพรที่มีศักยภาพทางเศรษฐกิจสูงหรือ Product Champion ของรอบที่ 1 สอดคล้องตามแผนแม่บทแห่งชาติว่าด้วยการพัฒนาสมุนไพรฉบับที่ 1 พ.ศ. 2560-2564 ซึ่งมีเป้าหมายในอีก 5 ปี ข้างหน้าประเทศไทยจะเป็นประเทศส่งออกวัตถุดิบสมุนไพรคุณภาพและผลิตภัณฑ์สมุนไพรชั้นนำของภูมิภาคอาเซียน รวมทั้งเพิ่มขีดความสามารถในการแข่งขันของสมุนไพรไทยในตลาดทั้งในและต่างประเทศอย่างต่อเนื่องและเป็นระบบอันจะนำมาสู่ความมั่นคงทางสุขภาพและความยั่งยืนของเศรษฐกิจไทยต่อไป

กองนโยบายและแผนการใช้ที่ดิน กรมพัฒนาที่ดิน จึงได้จัดทำข้อมูลความเหมาะสมของที่ดินสำหรับพืชสมุนไพร เพื่อให้ผู้ที่สนใจทั่วไป ไม่ว่าจะเป็นเจ้าหน้าที่ภาครัฐ เอกชน นักศึกษา และเกษตรกร เข้าถึงข้อมูลได้ ซึ่งแสดงผลข้อมูลเชิงพื้นที่ในระบบสารสนเทศภูมิศาสตร์ ในมาตราส่วน 1:25,000 พร้อมทั้งยังมีการนำเสนอข้อมูลในรูปแบบตาราง และรูปภาพ ร่วมด้วย ทั้งนี้ผู้รับบริการสามารถนำข้อมูลไปใช้ตามวัตถุประสงค์ซึ่งเขตความเหมาะสมของที่ดินสำหรับพืชสมุนไพร แสดงผลเป็น 4 ระดับ ได้แก่ เหมาะสมสูง เหมาะสมปานกลาง เหมาะสมเล็กน้อย และไม่เหมาะสม

ดังนั้นเพื่อให้ฐานข้อมูลความเหมาะสมของที่ดินสำหรับพืชสมุนไพร มีการกำหนดสิทธิ หน้าที่ ความรับผิดชอบของผู้ครอบครองและผู้ควบคุมข้อมูล ตามวงจรชีวิตข้อมูล (Create, Collect/Store, Classify, Process/Use, Concealment/Disclosure, Inspect, Dispose) มีระบบบริหารและกระบวนการจัดการและคุ้มครองข้อมูลตามวงจรชีวิตข้อมูล มีการกำหนดกฎเกณฑ์การเข้าถึงและใช้ประโยชน์จากข้อมูล รวมถึงมีการกำหนดมาตรการ หรือ กระบวนการตรวจสอบ ประเมินคุณภาพข้อมูล ได้แก่ ถูกต้อง ครบถ้วน สอดคล้องกัน เป็นปัจจุบัน ตรงตามความต้องการผู้ใช้ และพร้อมใช้ ตามกรอบธรรมาภิบาลข้อมูลภาครัฐ (Data Governance Framework) จึงจำเป็นต้องจัดทำนโยบายและแนวปฏิบัติสำหรับ ความเหมาะสมของที่ดินสำหรับพืชสมุนไพร ภายใต้กรอบธรรมาภิบาลข้อมูลภาครัฐ (Data Governance Framework) เพื่อให้การได้มาและการนำข้อมูลไปใช้ ถูกต้อง ครบถ้วน เป็นปัจจุบัน มั่นคงปลอดภัย รักษาความเป็นส่วนตัวส่วนบุคคล และนำไปเชื่อมโยงได้อย่างมีประสิทธิภาพ และมั่นคงปลอดภัย สามารถนำไปใช้ก่อให้เกิดประโยชน์อย่างเต็มที่และมีประสิทธิภาพสูงสุด

## 2. วัตถุประสงค์

2.1 เพื่อให้กรมพัฒนาที่ดิน มีนโยบายและแนวปฏิบัติสำหรับชุดข้อมูลความเหมาะสมของที่ดินสำหรับพืชสมุนไพรที่มีประสิทธิภาพภายใต้กรอบธรรมาภิบาลข้อมูลภาครัฐ (Data Governance Framework)

2.2 เพื่อให้กรมพัฒนาที่ดินมีระบบบริหารและกระบวนการจัดการและคุ้มครองข้อมูลความเหมาะสมของที่ดินสำหรับพืชสมุนไพรโดยกำหนดสิทธิ หน้าที่ ความรับผิดชอบของผู้ครอบครองและผู้ควบคุมข้อมูลตามวงจรชีวิตข้อมูล (Create, Collect/Store, Classify, Process/Use, Concealment /Disclosure, Inspect, Dispose)

2.3 เพื่อให้มีการกำหนดกฎเกณฑ์การเข้าถึงและใช้ประโยชน์จากข้อมูลอย่างมีประสิทธิภาพ

2.4 เพื่อให้มีการกำหนดมาตรการ หรือ กระบวนการตรวจสอบ ประเมินคุณภาพข้อมูล ให้ข้อมูลมีความถูกต้อง ครบถ้วน ต้องกัน เป็นปัจจุบัน ตรงตามความต้องการผู้ใช้ และพร้อมใช้

## 3. ขอบเขต

3.1 นโยบายและแนวปฏิบัติฉบับนี้ บังคับใช้กับผู้ดูแลข้อมูล ผู้ใช้ข้อมูลและเจ้าหน้าที่ที่เกี่ยวข้องกับข้อมูลความเหมาะสมของที่ดินสำหรับพืชสมุนไพร

3.2 ขอบเขตข้อมูลตามนโยบายและแนวปฏิบัติฉบับนี้ ครอบคลุมเฉพาะข้อมูลความเหมาะสมของที่ดินสำหรับพืชสมุนไพร 4 ชนิด ได้แก่ ขมิ้นชัน ไพล กระจायดำ และบัวบก มาตรฐาน 1: 25,000 ในพื้นที่เกษตรกรรมนอกเขตป่าไม้ตามกฎหมาย ที่ได้ดำเนินการโดยกองนโยบายและแผนการใช้ที่ดิน

## 4. นิยาม

คำ	ความหมาย
ระดับความเหมาะสมของที่ดิน	<p>เป็นข้อมูลที่บ่งบอกว่าที่ดินแต่ละแห่งมีความเหมาะสมต่อการปลูกพืชในระดับใด ซึ่งจะพิจารณาเป็นรายชนิดพืชสมุนไพร ประกอบด้วย</p> <ol style="list-style-type: none"> <li>ระดับเหมาะสมสูง (S1: Highly suitability) หมายถึง ไม่มีข้อจำกัดต่อการปลูกพืช</li> <li>ระดับเหมาะสมปานกลาง (S2: Moderately suitability) หมายถึง มีข้อจำกัดบางประการที่ปรับปรุง แก้ไข ได้ง่าย</li> <li>ระดับเหมาะสมเล็กน้อย (S3: Marginally suitability) หมายถึง มีข้อจำกัดบางประการที่ปรับปรุง แก้ไข ได้ยาก</li> <li>ระดับไม่เหมาะสม (N: Not suitable) มีข้อจำกัดบางประการที่ปรับปรุง แก้ไข ได้ยากมากหรือไม่ได้เลย หากจะดำเนินการปรับปรุง แก้ไข ต้องใช้ทุนสูง</li> </ol> <p>ทั้งนี้ระดับความเหมาะสมมี 2 แบบ คือ แบบไม่ติดข้อจำกัด และแบบติดข้อจำกัด ตามหลักการของ คู่มือการประเมินคุณภาพที่ดินสำหรับพืชเศรษฐกิจ พ.ศ.2542 โดย นายบัณฑิต ต้นศิริ และ นายคาร์ณ ไทรพิง</p>
พืชสมุนไพร	<p>พืชทุกชนิดที่ใช้ทำเครื่องยา เพื่อเป็นยา บำรุงและยารักษาโรค แปรรูปเป็นผลิตภัณฑ์อาหารบริโภคในชีวิตประจำวัน อาหารเสริมบำรุงสุขภาพ หรือผลิตเป็นเครื่องสำอาง โดยอาจใช้พืชสมุนไพรเพียงชนิดเดียว หรือหลายชนิดผสมกัน ตามความเหมาะสม และตรงกับความต้องการของการนำไปใช้ประโยชน์ (โชคอนันต์ และกลุ่มสมุนไพรแผนไทย, 2551)</p>
ข้อมูล (Data)	<p>สิ่งที่สื่อความหมายให้รู้เรื่องราวข้อเท็จจริง หรือเรื่องอื่นใด ไม่ว่าจะการสื่อความหมายนั้นจะทำได้โดยสภาพของสิ่งนั้นเองหรือโดยผ่านวิธีการใด ๆ และไม่ว่าจะได้จัดทำไว้ในรูปของเอกสาร แฟ้ม รายงาน หนังสือ แผ่นผัง แผนที่ ภาพถ่าย ภาพวาด ภาพถ่ายดาวเทียม ฟิล์ม การบันทึกภาพหรือเสียง การบันทึกโดยเครื่องคอมพิวเตอร์ เครื่องมือตรวจวัด การสำรวจระยะไกล หรือวิธีอื่นใดที่ทำให้สิ่งที่บันทึกไว้ปรากฏได้</p>
ชุดข้อมูล (Datasets)	<p>การนำข้อมูลจากหลายแหล่งมารวบรวมเพื่อจัดเป็นชุดให้ตรงตามลักษณะโครงสร้างของข้อมูล</p>
ผู้ควบคุมข้อมูล (Data Controller)	<p>บุคคลหรือนิติบุคคลซึ่งมีอำนาจหน้าที่ตัดสินใจเกี่ยวกับการเก็บรวบรวม ใช้ หรือเปิดเผยข้อมูลส่วนบุคคล ในที่นี้ หมายถึง กรมพัฒนาที่ดิน</p>
ผู้ครอบครองข้อมูล (Data Owner)	<p>ผู้ที่ทำงานร่วมกับเจ้าของข้อมูลโดยตรง ทำหน้าที่จัดเก็บรักษาข้อมูล รวมถึงป้องกันภัยคุกคาม ทำการสำรองข้อมูล ในที่นี้ หมายถึง กลุ่มนโยบายและวางแผนการใช้ที่ดิน กองนโยบายและแผนการใช้ที่ดิน</p>

นโยบายและแนวปฏิบัติสำหรับชุดข้อมูลความเหมาะสมของที่ดินสำหรับพืชสมุนไพร กรมพัฒนาที่ดิน ภายใต้กรอบธรรมาภิบาลข้อมูลภาครัฐ (Data Governance Framework)

คำ	ความหมาย
ชั้นความลับ	<p>รูปแบบและข้อกำหนดของการจัดชั้นความลับของข้อมูล เพื่อป้องกันการเข้าถึงและสามารถนำข้อมูลไปใช้ได้อย่างเหมาะสมโดยไม่ขัดต่อกฎหมาย ระเบียบ ข้อบังคับ ความมั่นคงของประเทศ ความลับทางราชการ และความเป็นส่วนตัวบุคคล พร้อมทั้งตรวจสอบสิทธิของหน่วยงานที่สามารถนำข้อมูลไปใช้ได้ตามบทบาทและภารกิจตามกฎหมาย โดยกรมพัฒนาที่ดินกำหนดชั้นความลับตามระเบียบว่าด้วยการรักษาความลับของทางราชการ พ.ศ. 2544 ประกอบด้วย</p> <ol style="list-style-type: none"> <li>1. ลับที่สุด (Top Secret) หมายถึง ข้อมูลข่าวสารลับซึ่งหากเปิดเผยทั้งหมดหรือเพียงบางส่วนจะก่อให้เกิดความเสียหายแก่ประโยชน์แห่งรัฐอย่างร้ายแรงที่สุด</li> <li>2. ลับมาก (Secret) หมายถึง ข้อมูลข่าวสารลับซึ่งหากเปิดเผยทั้งหมดหรือเพียงบางส่วนจะก่อให้เกิดความเสียหายแก่ประโยชน์แห่งรัฐอย่างร้ายแรง</li> <li>3. ลับ (Confidential) หมายถึง ข้อมูลข่าวสารลับซึ่งหากเปิดเผยทั้งหมดหรือเพียงบางส่วนจะก่อให้เกิดความเสียหายแก่ประโยชน์แห่งรัฐ</li> </ol> <p>ซึ่งชุดข้อมูลความเหมาะสมของที่ดินสำหรับพืชสมุนไพร ไม่มีข้อมูลที่มีชั้นความลับ</p>
ระดับการเปิดเผยข้อมูล	<p>เป็นการกำหนดรูปแบบและข้อกำหนดในการเปิดเผยข้อมูล แบ่งตามระดับการเปิดเผยข้อมูล ดังนี้</p> <ol style="list-style-type: none"> <li>1. ข้อมูลที่ใช้ภายในหน่วยงาน หมายถึง ข้อมูลที่ใช้โดยหน่วยต่าง ๆ ภายในกรมพัฒนาที่ดิน</li> <li>2. ข้อมูลที่เผยแพร่ให้หน่วยงานอื่น หมายถึง ข้อมูลที่เผยแพร่ให้เฉพาะหน่วยงานภายนอกกรมพัฒนาที่ดินที่มีภารกิจที่เกี่ยวข้อง โดยมีเงื่อนไขการใช้ข้อมูลกำกับ</li> <li>3. ข้อมูลที่ให้บริการแบบเปิด (Open Data) หมายถึง ข้อมูลที่สามารถใช้เผยแพร่ได้สู่สาธารณะโดยไม่มีเงื่อนไข</li> </ol>
ข้อมูลเปิดภาครัฐ (Open Government Data)	<p>ข้อมูลที่หน่วยงานของรัฐต้องเปิดเผยต่อสาธารณะตามกฎหมายว่าด้วยข้อมูลข่าวสารของทางราชการในรูปแบบข้อมูลดิจิทัลที่สามารถเข้าถึงและใช้ได้อย่างเสรี ไม่จำกัดแพลตฟอร์ม ไม่เสียค่าใช้จ่าย เผยแพร่ ทำซ้ำหรือใช้ประโยชน์ได้โดยไม่จำกัด</p>
ศูนย์กลางข้อมูลเปิดภาครัฐ (Open Government Platform)	<p>Data.go.th หรือ ศูนย์กลางข้อมูลเปิดภาครัฐ ดำเนินการโดยมีวัตถุประสงค์หลัก เพื่อให้ผู้ใช้บริการทั้งภาคประชาชน ภาคธุรกิจเอกชน รวมถึงหน่วยงานของรัฐสามารถค้นหาและเข้าถึงข้อมูลที่มีคุณภาพของภาครัฐได้ง่าย โดยมีเป้าหมายสูงสุดเพื่อส่งเสริมให้เกิดธรรมาภิบาล เกิดความร่วมมือของภาครัฐและสร้างการมีส่วนร่วมของภาคประชาชน โดยการดำเนินการของศูนย์กลางข้อมูลภาครัฐนั้นสร้างมูลค่า ทั้งในด้านของความโปร่งใส การมีส่วนร่วม การปรับปรุง หรือ</p>

นโยบายและแนวปฏิบัติสำหรับชุดข้อมูลความเหมาะสมของที่ดินสำหรับพืชสมุนไพร  
กรมพัฒนาที่ดิน ภายใต้กรอบธรรมาภิบาลข้อมูลภาครัฐ (Data Governance Framework)

คำ	ความหมาย
	พัฒนาสินค้าและบริการใหม่ การสร้างนวัตกรรม การปรับปรุงประสิทธิภาพ และ ประสิทธิภาพในการให้บริการของภาครัฐ และการเพิ่มมูลค่าให้กับหน่วยงานราชการ เอง โดย “ข้อมูลเปิด” นั้นนอกจากจะช่วยเพิ่มประสิทธิภาพของการให้บริการแล้ว ยังช่วยลดค่าใช้จ่ายของหน่วยงานราชการได้โดยสามารถ ทั้งนี้สามารถสืบค้นข้อมูล เบื้องต้นได้จาก Website
การสำรองข้อมูล	การจัดทำสำเนา (Backup) ชุดข้อมูลความเหมาะสมของที่ดินสำหรับพืชสมุนไพร ใน สื่อบันทึกข้อมูลประเภทต่าง ๆ
การทำลายข้อมูล	เป็นการทำลายข้อมูลที่มีช่วงอายุเกินช่วงใช้งานหรือไม่ได้ใช้งานแล้วหรือมีข้อมูลใหม่ มาทดแทน
วงจรชีวิตข้อมูล (Data Life Cycle)	ลำดับขั้นตอนของข้อมูลตั้งแต่เริ่มสร้างข้อมูลไปจนถึงการทำลายข้อมูล ประกอบด้วย 7 ขั้นตอน ได้แก่ 1. การสร้างข้อมูล (Create) 2. การรวบรวมและ จัดเก็บข้อมูล (Collect/Store) 3. การคัดแยกข้อมูล (Classify) 4. การประมวลผล หรือใช้ ข้อมูล (Process/Use) 5. การปกปิดหรือเปิดเผย (Concealment/ Disclosure) 6. การตรวจสอบข้อมูล (Inspect) 7. การทำลายข้อมูล (Dispose)
พจนานุกรมข้อมูล (Data Dictionary)	ตารางหรือข้อมูลที่ใช้อธิบายรายละเอียดของข้อมูลในแต่ละแถวหรือคอลัมน์
เมทาดาตา (Metadata)	คำอธิบายชุดข้อมูล เพื่อให้ทราบรายละเอียดเกี่ยวกับโครงสร้างของข้อมูล เนื้อหา สารระ รูปแบบการจัดเก็บ แหล่งข้อมูล และสิทธิ์ในการ เข้าถึงข้อมูล

## 5. การเผยแพร่และการทบทวน

เอกสารนโยบายและแนวปฏิบัติสำหรับชุดข้อมูลความเหมาะสมของที่ดินสำหรับพืชสมุนไพรภายใต้กรอบธรรมาภิบาลข้อมูลภาครัฐ (Data Governance Framework) ฉบับนี้มีการเผยแพร่ผ่านช่องทาง ดังนี้

5.1 เว็บไซต์กรมพัฒนาที่ดินที่: <https://www.ldd.go.th/>

5.2 ระบบบัญชีข้อมูลกรมพัฒนาที่ดิน (LDD Catalog)

5.3 เว็บไซต์ของกองนโยบายและแผนการใช้ที่ดิน [http://webapp.ldd.go.th/lpd/](http://webapp.ldd.go.th/lpd/EconomicCrops.php)

EconomicCrops.php

5.4 เว็บไซต์ระบบแผนที่เกษตรเพื่อการบริหารจัดการเชิงรุกออนไลน์ (Agri-Map-Online):

<https://agri-map-online.moac.go.th/>

5.5 เจ้าหน้าที่ของกรมพัฒนาที่ดินสามารถใช้งานผ่านระบบ อินทราเน็ตของกรมพัฒนาที่ดิน

พร้อมทั้งกำหนดให้มีการทบทวนทุกปีหรือตามช่วงเวลาที่กำหนด

## 6. การกำหนดสิทธิ หน้าที่ความรับผิดชอบและกระบวนการจัดการคุ้มครองชุดข้อมูลตามวงจรชีวิตข้อมูล (Create, Collect/Store, Classify, Process/Use, Concealment/Disclosure, Inspect, Dispose)

เพื่อให้การบริหารจัดการชุดข้อมูลความเหมาะสมของที่ดินสำหรับพืชสมุนไพรมีประสิทธิภาพและเกิดประสิทธิผลในการนำไปใช้ประโยชน์จึงได้มีการกำหนดสิทธิ หน้าที่ความรับผิดชอบและกระบวนการจัดการข้อมูลตามวงจรชีวิตข้อมูล มีรายละเอียดดังนี้

ชื่อกิจกรรม	การกำหนดสิทธิ / ผู้รับผิดชอบ	กระบวนการจัดการ/คุ้มครอง
<p><b>1. การสร้างข้อมูล (Create)</b></p> <p>เป็นการสร้างข้อมูลขึ้นมาใหม่ โดยการบันทึกข้อมูลเข้าสู่ฐานข้อมูล ผู้ที่เกี่ยวข้องในการบันทึกข้อมูลประมวลผลต่าง ๆ เพื่อให้ได้ซึ่งข้อมูลทฤษฎีสำหรับใช้งานภายในหน่วยงาน</p>	<p>1. เจ้าหน้าที่กลุ่มนโยบายและวางแผนการใช้ที่ดิน กองนโยบายและแผนการใช้ที่ดิน</p>	<p>1.1 กองนโยบายและแผนการใช้ที่ดิน (Data Owner) เป็นผู้กำหนดสิทธิให้กับเจ้าหน้าที่กลุ่มนโยบายและวางแผนการใช้ที่ดิน สามารถสร้าง เพิ่ม ลบ แก้ไข ข้อมูลตามหน้าที่ความรับผิดชอบ</p> <p>1.2 หน้าที่ความรับผิดชอบในการนำเข้าสู่ข้อมูลและการเข้าถึงข้อมูล</p> <p>1.2.1 การนำเข้าสู่ข้อมูล กลุ่มนโยบายและวางแผนการใช้ที่ดิน กองนโยบายและแผนการใช้ที่ดิน มีหน้าที่จัดทำ ความข้อมูลและแผนที่ที่เหมาะสมของที่ดิน สำหรับพืชสมุนไพรในระดับมาตราส่วน 1:25,000 และปรับปรุงให้มีความทันสมัยตามความเหมาะสม</p> <p>1.2.2 การเข้าถึงข้อมูล กลุ่มนโยบายและวางแผนการใช้ที่ดิน กองนโยบายและแผนการใช้ที่ดินสามารถเข้าถึงข้อมูลความเหมาะสมของที่ดินได้ทุกพืชสมุนไพร โดยสามารถอ่าน วิเคราะห์ ประมวลผล แก้ไข ปรับปรุง เผยแพร่ รายงานผลข้อมูลได้</p>
	<p>2. เจ้าหน้าที่กลุ่มวางแผนการใช้ที่ดิน สำนักงานพัฒนาที่ดินเขต</p>	<p>2.1 กรมพัฒนาที่ดิน เป็นผู้กำหนดสิทธิให้กับเจ้าหน้าที่กลุ่มวางแผนการใช้ที่ดินของสำนักงานพัฒนาที่ดินเขตที่ได้รับมอบหมายสามารถ อ่าน วิเคราะห์ ประมวลผล รายงานผล ข้อมูลได้ ตามหน้าที่รับผิดชอบ</p> <p>2.2 หน้าที่ความรับผิดชอบในการนำเข้าสู่ข้อมูลและการเข้าถึงข้อมูล</p> <p>2.2.1 การนำเข้าสู่ข้อมูล เจ้าหน้าที่กลุ่มวางแผนการใช้ที่ดินของสำนักงานพัฒนาที่ดินเขต ไม่มีหน้าที่ในการนำเข้าสู่ข้อมูล แต่สามารถตรวจสอบความถูกต้องของข้อมูลให้มีความทันสมัยและตรงตามสภาพความเป็นจริง หากพบข้อผิดพลาดให้ดำเนินการแจ้งกลับมายังกลุ่มนโยบายและวางแผนการใช้ที่ดิน กองนโยบายและแผนการใช้ที่ดิน เพื่อปรับปรุงข้อมูลต่อไป</p>

ชื่อกิจกรรม	การกำหนดสิทธิ/ผู้รับผิดชอบ	กระบวนการจัดการ/คุ้มครอง
	3. เจ้าหน้าที่สถานีพัฒนาที่ดินจังหวัด	<p>3.1 กรมพัฒนาที่ดิน เป็นผู้กำหนดสิทธิให้กับเจ้าหน้าที่สถานีพัฒนาที่ดินที่ได้รับมอบหมาย สามารถอ่าน วิเคราะห์ ประมวลผล รายงานผล ข้อมูลได้</p> <p>3.2 หน้าที่ความรับผิดชอบในการนำเข้าข้อมูลและการเข้าถึงข้อมูล</p> <p>3.2.1 การนำเข้าข้อมูล เจ้าหน้าที่สถานีพัฒนาที่ดินที่ได้รับมอบหมาย ไม่ได้รับสิทธิในการนำเข้าข้อมูล แต่สามารถตรวจสอบความถูกต้องของข้อมูลให้มีความทันสมัย และตรงตามสภาพความเป็นจริง และแจ้งกลับมายังกลุ่มนโยบายและวางแผนการใช้ที่ดิน กองนโยบายและแผนการใช้ที่ดิน เพื่อปรับปรุงข้อมูลต่อไป</p> <p>3.2.2 การเข้าถึงข้อมูล เจ้าหน้าที่สถานีพัฒนาที่ดินสามารถเข้าถึงข้อมูลการใช้ที่ดินได้ในพื้นที่รับผิดชอบ ในทุกระดับชั้นข้อมูลโดยสามารถอ่าน วิเคราะห์ ประมวลผล รายงานผล ข้อมูลได้</p>
<p><b>2. การรวบรวมและจัดเก็บข้อมูล (Collect/Store)</b></p> <p>เป็นการรวบรวมข้อมูลที่เกิดการวิเคราะห์และจัดเก็บข้อมูลที่เกิดจากกระบวนการสร้างข้อมูลในระบบสารสนเทศ ภูมิศาสตร์รูปแบบ ดิจิทัลไฟล์ (นามสกุล .shp) และรูปแผนที่ระดับความเหมาะสม</p>	<p>เจ้าหน้าที่กลุ่มนโยบายและวางแผนการใช้ที่ดินกองนโยบายและแผนการใช้ที่ดิน</p>	<p>กองนโยบายและแผนการใช้ที่ดิน กำหนดสิทธิให้กับเจ้าหน้าที่กลุ่มนโยบายและวางแผนการใช้ที่ดิน เป็นผู้รวบรวมข้อมูลระดับความเหมาะสมของที่ดินรายพืชสมุนไพรที่เกิดจากการวิเคราะห์ข้อมูลทุติยภูมิต่าง ๆ ทั้งในรูปแบบของฐานข้อมูลสารสนเทศภูมิศาสตร์และรูปภาพ โดยจัดเก็บข้อมูลแยกเป็น 2 ส่วน ได้แก่</p> <ol style="list-style-type: none"> <li>1. Hard Disk, External Hard Disk และ Server ของกองนโยบายและแผนการใช้ที่ดินและ Server ของกองนโยบายและแผนการใช้ที่ดิน</li> <li>2. นอกจากนี้ยังกำหนดสิทธิให้ เจ้าหน้าที่ศูนย์เทคโนโลยีสารสนเทศและการสื่อสาร สามารถสำรอง (Back Up) ใน Hard Disk หรือ Sever ของหน่วยงาน เพื่อหลีกเลี่ยงความเสียหายที่จะเกิดขึ้นหากข้อมูลเกิดความเสียหายหรือสูญหายไม่ว่าจากกรณีใด ๆ ก็ตาม</li> </ol>

ชื่อกิจกรรม	การกำหนดสิทธิ / ผู้รับผิดชอบ	กระบวนการจัดการ/ คุ้มครอง
ของที่ดินระดับประเทศ แยกตามรายพีชสมุนไพรร (นามสกุล.jpg)		
3. การคัดแยกข้อมูล (Classify) เป็นการคัดแยกข้อมูลเพื่อจัดแบ่งข้อมูลออกเป็นกลุ่มตามรูปแบบการใช้งานของกองนโยบายและแผนการใช้ที่ดิน	เจ้าหน้าที่กลุ่มนโยบายและวางแผนการใช้ที่ดิน กองนโยบายและแผนการใช้ที่ดิน	3.1 หน่วยงานภายในกรมพัฒนาที่ดิน สามารถเผยแพร่ได้ทุกรูปแบบและทั้ง 2 ประเภท (ระดับความเหมาะสมแบบติดข้อจำกัดและไม่ติดข้อจำกัด) โดยไม่มีเงื่อนไข 3.2 หน่วยงานภายนอกกรมพัฒนาที่ดิน(ภาครัฐ เอกชน สถาบันการศึกษา และผู้ที่สนใจทั่วไป) เปิดเผยได้เป็นรายกรณี โดยต้องระบุวัตถุประสงค์ของการนำไปใช้อย่างชัดเจน ซึ่งจะเปิดเผยเฉพาะข้อมูลแบบไม่ติดข้อจำกัด
4. การประมวลผลหรือใช้ข้อมูล (Process/Use) เป็นการนำข้อมูลมาประมวลผลและใช้ประโยชน์ตามบทบาทและภารกิจภายใต้กฎระเบียบและข้อกำหนดที่กำหนด	1. เจ้าหน้าที่กลุ่มนโยบายและวางแผนการใช้ที่ดิน กองนโยบายและแผนการใช้ที่ดิน 2. เจ้าหน้าที่กลุ่มวางแผนการใช้ที่ดินสำนักงานพัฒนาที่ดินเขต	วิเคราะห์ข้อมูล ระดับตำบล อำเภอ จังหวัด ภาค ประเทศ แสดงผลในรูปแบบต่าง ๆ เช่น แผนที่ ตาราง และจัดทำรายงาน สำหรับผู้ใช้งานกลุ่มต่าง ๆ ตามความรับผิดชอบ เชื่อมโยงกับฐานข้อมูลอื่น เพื่อให้ได้ชิ้นงานอื่นเพิ่ม เช่น แผนการใช้ที่ดินในระดับต่าง ๆ แนวทางการส่งเสริมการเกษตรรูปแบบต่าง ๆ วิเคราะห์ข้อมูล ระดับตำบล อำเภอ จังหวัด ภาค ประเทศ แสดงผลในรูปแบบต่าง ๆ เช่น แผนที่ ตาราง และจัดทำรายงาน สำหรับผู้ใช้งานกลุ่มต่าง ๆ ตามความรับผิดชอบ เชื่อมโยงกับฐานข้อมูลอื่น เพื่อให้ได้ชิ้นงานอื่นเพิ่ม เช่น แผนการใช้ที่ดินในระดับต่าง ๆ แนวทางการส่งเสริมการเกษตรรูปแบบต่าง ๆ
5. การปกปิดหรือเปิดเผย (Concealment/ Disclosure) เป็นการกำหนดการเข้าถึงชั้นข้อมูล	เจ้าหน้าที่กลุ่มนโยบายและวางแผนการใช้ที่ดิน กองนโยบายและแผนการใช้ที่ดิน	รูปแบบและข้อกำหนดในการเปิดเผยข้อมูล แบ่งตามระดับการเปิดเผยข้อมูล ดังนี้ 1. ข้อมูลที่ใช้ภายในหน่วยงาน (ภายในกรมพัฒนาที่ดิน) กองนโยบายและแผนการใช้ที่ดินอนุญาตให้ศูนย์เทคโนโลยีสารสนเทศและการสื่อสาร สามารถนำชุดข้อมูลความเหมาะสมของที่ดินสำหรับพีชสมุนไพรร แบบไม่ติดข้อจำกัดที่จัดเก็บในรูปแบบสารสนเทศภูมิศาสตร์ขึ้น

นโยบายและแนวปฏิบัติสำหรับชุดข้อมูลความเหมาะสมของที่ดินสำหรับพีชสมุนไพรร กรมพัฒนาที่ดิน ภายใต้กรอบธรรมาภิบาลข้อมูลภาครัฐ (Data Governance Framework)

ชื่อกิจกรรม	การกำหนดสิทธิ / ผู้รับผิดชอบ	กระบวนการจัดการ/คุ้มครอง
		<p>เผยแพร่ผ่านอินทราเน็ตกรมพัฒนาที่ดิน โดยเจ้าหน้าที่ของกรมพัฒนาที่ดินสามารถใช้งานผ่านระบบอินทราเน็ตของกรมพัฒนาที่ดิน</p> <p>ในกรณีที่ต้องการทราบระดับความเหมาะสมของที่ดินสำหรับพืชสมุนไพร (ซึ่งมีการจำกัดการเข้าถึงไว้) ให้ผู้ที่ขอรับบริการข้อมูลต้องทำหนังสือจากหน่วยงานต้นสังกัด ซึ่งต้องระบุเหตุผลของการนำข้อมูลไปใช้ ผู้ประสานงานพร้อมหมายเลขโทรศัพท์ โดยนำเรียนผู้อำนวยการกองนโยบายและแผนการใช้ที่ดิน</p> <p>2. ข้อมูลที่เผยแพร่ให้หน่วยงานอื่น</p> <p>ข้อมูลความเหมาะสมของที่ดินสำหรับพืชสมุนไพรแบบไม่ติดข้อจำกัดและติดข้อจำกัด ที่จัดเก็บในรูปแบบสารสนเทศภูมิศาสตร์ กองนโยบายและแผนการใช้ที่ดิน กำหนดให้ผู้ที่ขอรับบริการข้อมูลต้องทำหนังสือจากหน่วยงานต้นสังกัด ซึ่งต้องระบุเหตุผลของการนำข้อมูลไปใช้ ผู้ประสานงานพร้อมหมายเลขโทรศัพท์ ทั้งภาครัฐ เอกชน สถาบันการศึกษา หรือองค์กรอื่น ๆ โดยนำเรียนอธิบดีกรมพัฒนาที่ดินกรณีหน่วยงานมีการลงนามความร่วมมือด้านข้อมูลไว้แล้ว สามารถดำเนินการเปิดเผยแบ่งปันข้อมูลระหว่างหน่วยงานหรือกลุ่มหน่วยงานความร่วมมือได้</p> <p>3 ข้อมูลที่ให้บริการแบบเปิด (Open Data) หมายถึง ข้อมูล ที่สามารถใช้เผยแพร่ได้โดยไม่มีเงื่อนไข และไม่จำเป็นต้องทำหนังสือขอความอนุเคราะห์ข้อมูล</p> <p>ข้อมูลความเหมาะสมของที่ดินสำหรับพืชสมุนไพรในรูปแบบข้อมูลทั่วไปและภาพแผนที่ สามารถให้บริการได้ดังนี้</p> <p>3.1 เว็บไซต์ของกองนโยบายและแผนการใช้ที่ดิน  <a href="http://webapp.idd.go.th/lpd/EconomicCrops.php">http://webapp.idd.go.th/lpd/EconomicCrops.php</a></p> <p>3.2 เรียกดูผ่านระบบแผนที่เกษตรเพื่อการบริหารจัดการเชิงรุกออนไลน์ (Agri-Map-Online) ที่:</p>

นโยบายและแนวปฏิบัติสำหรับชุดข้อมูลความเหมาะสมของที่ดินสำหรับพืชสมุนไพรกรมพัฒนาที่ดิน ภายใต้กรอบธรรมาภิบาลข้อมูลภาครัฐ (Data Governance Framework)

ชื่อกิจกรรม	การกำหนดสิทธิ/ผู้รับผิดชอบ	กระบวนการจัดการ/คุ้มครอง
		<p><a href="https://agri-map-online.moac.go.th/">https://agri-map-online.moac.go.th/</a></p> <p>3.3 ระบบบัญชีข้อมูลกรมพัฒนาที่ดิน (LDD Data Catalog) ที่: <a href="https://lddcatalog.ddd.go.th">https://lddcatalog.ddd.go.th</a></p> <p>3.4 เว็บไซต์ศูนย์กลางข้อมูลเปิดภาครัฐ (Open Government Data) ที่: <a href="https://data.go.th/">https://data.go.th/</a></p> <p>ซึ่งข้อมูลที่สามารถเผยแพร่ได้ต้องอยู่ภายใต้เงื่อนไขและข้อกำหนดของสัญญาอนุญาตให้ใช้ข้อมูลภาครัฐแบบเปิดของประเทศไทย</p>
<p><b>6. การตรวจสอบข้อมูล (Inspect)</b></p>	<p>คณะทำงาน วิชาการ กองนโยบายและ วางแผนการใช้ ที่ดิน</p>	<p>มีอำนาจหน้าที่ในการพิจารณา ตรวจสอบข้อมูลความเหมาะสมของที่ดินสำหรับพืชสมุนไพรให้มีความถูกต้อง (Accuracy) ข้อมูลมีความถูกต้อง (Accuracy) ข้อมูลมีความครบถ้วน (Completeness) ข้อมูลมีความต้อกัน (Consistency) ข้อมูลมีความเป็นปัจจุบัน (Timeliness) ข้อมูลตรงตามความต้องการของผู้ใช้ (Relevancy) และข้อมูลมีความพร้อมใช้ (Availability) ก่อนเข้าสู่การเผยแพร่หากมีข้อแก้ไขมอบหมายให้ผู้รับผิดชอบ จัดทำข้อมูลต้องปรับแก้ข้อมูลก่อนนำไปเผยแพร่</p>
<p><b>7. การทำลายข้อมูล (Dispose)</b></p> <p>เป็นการลบทำลายเมื่อไม่มีเหตุจำเป็นต้องใช้งาน</p>	<p>เจ้าหน้าที่กลุ่ม นโยบายและ วางแผนการใช้ ที่ดิน กองนโยบายและ แผนการใช้ที่ดิน</p>	<p>ข้อมูลความเหมาะสมของที่ดินสำหรับพืชสมุนไพรไม่มีการทำลายข้อมูลแต่จะดำเนินการจัดเก็บข้อมูลแบบถาวร (Archive) จะไม่มีการทำลายข้อมูลที่อยู่ในเครื่องแม่ข่ายเนื่องจากเป็นข้อมูลที่ต้องนำไปใช้</p> <p>เป็นฐานในการวิเคราะห์ตรวจสอบเปรียบเทียบ ระดับความเหมาะสมของที่ดินในช่วงเวลาต่าง ๆ เพื่อนำไปสู่การกำหนดยุทธศาสตร์หรือนโยบายด้านต่าง ๆ ที่เกี่ยวข้อง และเชื่อมโยงไปสู่ภารกิจด้านอื่น ๆ ที่เกี่ยวข้องตลอดห่วงโซ่อุปทาน</p>

## 7. การกำหนดกฎเกณฑ์การเข้าถึงและใช้ประโยชน์จากข้อมูล มีการจัดการดังนี้

การเข้าถึงและใช้ประโยชน์ข้อมูลความเหมาะสมของที่ดินสำหรับพืชสมุนไพร มีรายละเอียดดังนี้

ผู้ใช้ประโยชน์	ข้อมูลที่สามารถเข้าถึงได้	ระดับชั้นการเปิดเผย	ช่องทาง/วิธีการ/เงื่อนไขการเข้าถึง
1. เจ้าหน้าที่ของกรมพัฒนาที่ดินที่ได้รับมอบหมายตามภารกิจ	1.1 ข้อมูลความเหมาะสมของที่ดินสำหรับพืชสมุนไพร แบบไม่ติดข้อจำกัด	ระดับที่ 1 (ใช้เฉพาะภายในหน่วยงาน)	1. ผ่านระบบ Intranet ของกรมพัฒนาที่ดินที่ บริการ Download ข้อมูลภูมิสารสนเทศรายจังหวัดรูปแบบ Shapefile 2. ระบบแผนที่เกษตรเพื่อการบริหารจัดการเชิงรุกออนไลน์ (Agri-Map Online) <a href="https://agri-map-online.moac.go.th/login">https://agri-map-online.moac.go.th/login</a>
	1.2 ข้อมูลความเหมาะสมของที่ดินสำหรับพืชสมุนไพร แบบติดข้อจำกัด	ระดับที่ 1 (ให้บริการเฉพาะบุคคล/หน่วยงาน “ภายนอก” ที่มีภารกิจหรือวัตถุประสงค์ถูกต้อง)	ทำหนังสือขอความอนุเคราะห์ข้อมูลพร้อมทั้งระบุวัตถุประสงค์ของการนำไปใช้ประโยชน์
2. หน่วยงานภายนอกและผู้ที่เกี่ยวข้องทั่วไป	ข้อมูลความเหมาะสมของที่ดินสำหรับพืชสมุนไพร แบบไม่ติดข้อจำกัด	เปิดเผยให้กับบุคคลหรือองค์กรเป็นรายกรณี	ทำหนังสือขอความอนุเคราะห์ข้อมูลพร้อมทั้งระบุวัตถุประสงค์ของการนำไปใช้ประโยชน์

## 8. กระบวนการตรวจสอบ ประเมินคุณภาพข้อมูล

ได้กำหนดกระบวนการตรวจสอบ ประเมินคุณภาพข้อมูลความเหมาะสมของที่ดินสำหรับพืชสมุนไพร ซึ่งมีการตรวจสอบระหว่างการวิเคราะห์ข้อมูลและหลังจากวิเคราะห์ข้อมูล ดังนี้

8.1 กระบวนการตรวจสอบคุณภาพข้อมูล นักวิชาการที่รับผิดชอบต้องตรวจสอบคุณภาพข้อมูลโดยใช้ระบบสารสนเทศภูมิศาสตร์เป็นเครื่องมือ การตรวจสอบ ประกอบด้วย

8.1.1 การตรวจสอบระหว่างจัดทำข้อมูล ซึ่งมีประเด็นเฉพาะทางสำหรับข้อมูลเชิงพื้นที่ด้านข้อมูลดินและทรัพยากรดินเพิ่มเติมอย่างน้อย ดังนี้

- เชิงตำแหน่ง (Spatial Accuracy) คลาดเคลื่อนไม่เกินขอบเขตที่กำหนดตามมาตรฐานด้านแผนที่
- ความถูกต้องของความสัมพันธ์ระหว่างข้อมูลเชิงพื้นที่และคุณสมบัติของข้อมูลเชิงพื้นที่ (Topological Accuracy) ประกอบด้วย การเชื่อมต่อกันของเส้น ทิศทางของเส้น ความยาวของเส้น รูปหลายเหลี่ยมที่อยู่ติดกัน และเนื้อที่
- กำหนดจุดเพื่อออกสำรวจ/ตรวจสอบภาคสนาม

8.1.2 การตรวจสอบหลังจากจัดทำข้อมูล

- ส่งชั้นข้อมูลความเหมาะสมของที่ดินสำหรับพืชสมุนไพรเข้าคณะกรรมการวิชาการ กองนโยบายและแผนการใช้ที่ดิน เพื่อตรวจสอบคุณภาพข้อมูลเพื่อให้ข้อมูลมีความถูกต้อง (Accuracy) ข้อมูลมีความครบถ้วน (Completeness) ข้อมูลมีความต่องกัน (Consistency) ข้อมูลมีความเป็นปัจจุบัน (Timeliness) ข้อมูลตรงตามความต้องการของผู้ใช้ (Relevancy) และข้อมูลมีความพร้อมใช้ (Availability) ทั้งนี้หากพบว่ามีแก้ไข/ปรับปรุง ต้องดำเนินการแก้ไขก่อนเผยแพร่

- รายละเอียดของชุดข้อมูลความเหมาะสมของที่ดินสำหรับพืชสมุนไพรตรงกับ Data Dictionary ที่ได้จัดทำไว้

8.2 การประเมินคุณภาพข้อมูล ทำการประเมินคุณภาพข้อมูลความเหมาะสมของที่ดินสำหรับพืชสมุนไพร อยู่บนหลักการของวงจรชีวิตข้อมูล ประกอบด้วย ข้อมูลมีความถูกต้อง (Accuracy) ข้อมูลมีความครบถ้วน (Completeness) ข้อมูลมีความต่องกัน (Consistency) ข้อมูลมีความเป็นปัจจุบัน (Timeliness) ข้อมูลตรงตามความต้องการของผู้ใช้ (Relevancy) และข้อมูลมีความพร้อมใช้ (Availability) ดังนี้

หัวข้อคุณภาพข้อมูล	วิธี/รูปแบบการประเมิน	เกณฑ์ที่ใช้พิจารณา
1. ข้อมูลมีความถูกต้อง (Accuracy)	1. ตั้งกรรมการเพื่อตรวจสอบข้อมูลแล้วทำรายงานแจ้งให้เจ้าของข้อมูลทราบ คือ กลุ่มนโยบายและวางแผนการใช้	กำหนดจุดที่จะตรวจสอบด้วยการสุ่มตรวจ โดยเลือกดิน 20 ชนิด กระจายตามพื้นที่ เช่น ที่ลุ่ม ที่ดอน พื้นที่ที่มีความลาดชัน แยกตามรายชนิดพืช ประเมินคุณภาพที่ดินอีกครั้งจากดิน 20 ชนิดที่เลือก เพื่อตรวจสอบความถูกต้อง

หัวข้อคุณภาพข้อมูล	วิธี/รูปแบบการประเมิน	เกณฑ์ที่ใช้พิจารณา
	<p>ที่ดิน กองนโยบายและแผนการใช้ที่ดิน</p> <p>2. มีการสุ่มตรวจโดยใช้ระบบสารสนเทศภูมิศาสตร์และออกสำรวจภาคสนาม</p>	
<p>2. ข้อมูลมีความครบถ้วน (Completeness)</p>	<p>1. ระดับความเหมาะสมของที่ดินมีทั้งแบบติดข้อจำกัดและแบบไม่ติดข้อจำกัด</p> <p>2. ผลการดำเนินงานเป็นไปตามขอบเขตการดำเนินงานที่กำหนด</p> <p>3. ข้อมูลตรงกับ Data Dictionary ของชั้นข้อมูล</p>	<p>1. ตรวจสอบโดยใช้ระบบสารสนเทศภูมิศาสตร์</p> <p>2. ข้อมูลแล้วเสร็จตามขอบเขตการดำเนินงานที่กำหนด เช่น ตามชนิดพืชสมุนไพรและในพื้นที่เป้าหมายกำหนด</p>
<p>3. ข้อมูลมีความต้องกัน (Consistency)</p>	<p>ข้อมูลระดับความเหมาะสมของที่ดินแบบไม่มีข้อจำกัดและแบบมีข้อจำกัดมีความสอดคล้องกัน</p>	<p>ในฐานะข้อมูลข้อมูลคำอธิบายที่ระดับความเหมาะสมของที่ดินสำหรับพืชสมุนไพรแบบไม่มีข้อจำกัดต้องสอดคล้องกับแบบมีข้อจำกัด เช่น แบบไม่มีข้อจำกัด เป็น S2 ดังนั้นแบบติดข้อจำกัด ต้องเป็น S2m หรือ S2ms เป็นต้น แต่ถ้าแบบไม่มีข้อจำกัดเป็น S2 แต่ปรากฏว่า แบบมีข้อจำกัด เป็น S3e ถือว่า ไม่มีความต้องกัน</p>
<p>4. ข้อมูลมีความเป็นปัจจุบัน (Timeliness)</p>	<p>ช่วงเวลาที่จัดทำฐานข้อมูลแต่ละข้อมูล</p>	<p>1. ฐานข้อมูลที่นำมาใช้วิเคราะห์ต้องเป็นข้อมูลล่าสุดที่เป็นปัจจุบัน โดยไม่จำเป็นต้องเป็นปีปัจจุบันที่ดำเนินงาน เนื่องจากข้อมูลบางประเภทมีรอบของช่วงเวลาการจัดทำแต่ต้องเป็นข้อมูลล่าสุดที่มีซึ่งต้องตรวจสอบระยะเวลากับเจ้าของข้อมูลนำมาใช้ดำเนินงาน</p> <p>2. ในกรณีที่ชั้นข้อมูลได้มีการปรับปรุงผู้ดำเนินการต้องประเมินคุณภาพที่ดินใหม่ให้เป็นปัจจุบัน</p>

หัวข้อคุณภาพข้อมูล	วิธี/รูปแบบการประเมิน	เกณฑ์ที่ใช้พิจารณา
5. ข้อมูลตรงตามความต้องการของผู้ใช้ (Relevancy)	ตรวจสอบจากแบบสำรวจความพึงพอใจของผู้รับบริการ ข้อมูลว่าข้อมูลสามารถตอบวัตถุประสงค์ของผู้ต้องการใช้งานได้	1. หากพบว่าเมื่อมีผู้นำข้อมูลไปใช้แล้วไม่มีการมาขอคำอธิบายเพิ่มเติมหรือแจ้งความบกพร่องของข้อมูลแสดงว่าข้อมูลตรงตามความต้องการของผู้ใช้ 2. คำตอบจากการสำรวจความพึงพอใจ
6. ข้อมูลมีความพร้อมใช้ (Availability)	ตรวจสอบจากการให้บริการ/เผยแพร่ ข้อมูลความเหมาะสมของที่ดินสำหรับพืชสมุนไพร	1. หากสามารถเข้าใช้งานข้อมูลได้ทุกครั้ง สามารถใช้งานได้ตลอดเวลา Server ไม่ Down Time แสดงว่าข้อมูลมีความพร้อมใช้ (Down Time ไม่เกิน 1 %) 2. ในกรณีที่ทำหนังสือมาขอรับบริการข้อมูลหากพบว่าเจ้าหน้าที่ติดต่อกลับภายใน 1 วันหลังจากที่เจ้าหน้าที่ได้รับเรื่อง

## 9. กฎหมาย กฎระเบียบที่เกี่ยวข้อง

### 9.1 กฎหมาย นโยบาย และกฎระเบียบที่เกี่ยวข้องทั่วไป

9.1.1 เป็นพระราชบัญญัติเผยแพร่ข้อมูลข่าวสารของราชการ พ.ศ.2540

9.1.2 พระราชบัญญัติคุ้มครองข้อมูลส่วนบุคคล พ.ศ. 2562

9.1.3 ระเบียบว่าด้วยการรักษาความลับของทางราชการ พ.ศ.2544

9.1.4 นโยบายและแนวปฏิบัติการรักษาความมั่นคงปลอดภัยด้านสารสนเทศ กรมพัฒนาที่ดิน

9.1.5 แผนรองรับสถานการณ์ฉุกเฉินจากภัย อันอาจมีผลกระทบต่อระบบเทคโนโลยีสารสนเทศ

และการสื่อสาร (IT Contingency Plan)

### 9.2 กฎหมาย และระเบียบที่เกี่ยวข้องโดยตรงกับการจัดทำข้อมูลความเหมาะสมของที่ดินสำหรับพืชสมุนไพร

9.2.1 พระราชบัญญัติพัฒนาที่ดิน พ.ศ. 2551 มาตรา 9 (2) วางแผนการใช้ที่ดิน การพัฒนาที่ดิน การกำหนดบริเวณการใช้ที่ดินและการกำหนดเขตการอนุรักษ์ดินและน้ำ

9.2.2 รัฐธรรมนูญแห่งราชอาณาจักรไทย พุทธศักราช 2560 ประกาศไว้ในราชกิจจานุเบกษาเล่มที่ 134 ตอนที่ 40ก ลงวันที่ 6 เมษายน 2560 ฉบับที่ 20 มาตรา 72 รัฐพึงดำเนินการเกี่ยวกับที่ดิน ทรัพยากรน้ำ และพลังงาน ดังต่อไปนี้ (1) วางแผนการใช้ที่ดินของประเทศให้เหมาะสมกับสภาพของพื้นที่และศักยภาพของที่ดินตามหลักการพัฒนาอย่างยั่งยืน

นโยบายและแนวปฏิบัติสำหรับชุดข้อมูลความเหมาะสมของที่ดินสำหรับพืชสมุนไพร กรมพัฒนาที่ดิน ภายใต้กรอบธรรมาภิบาลข้อมูลภาครัฐ (Data Governance Framework)

## ภาคผนวก

คำอธิบายข้อมูล (Metadata)  
พจนานุกรมข้อมูล (Data Dictionary)

(สำหรับชุดข้อมูลความเหมาะสมของที่ดินสำหรับ พืชสมุนไพร)

## คำอธิบายข้อมูล (Metadata)

ชื่อรายการ	คำอธิบาย	ตัวเลือก/รูปแบบ
1. ประเภทข้อมูล	ชุดข้อมูลนี้เป็นข้อมูลประเภทใด ให้เลือก 1 ประเภทจากตัวเลือก	<input type="checkbox"/> ข้อมูลระเบียบ <input type="checkbox"/> ข้อมูลสถิติ <input checked="" type="checkbox"/> ข้อมูลภูมิสารสนเทศเชิงพื้นที่ (GIS) <input type="checkbox"/> ข้อมูลหลากหลายประเภท <input type="checkbox"/> ข้อมูลประเภทอื่น ๆ
2. ชุดข้อมูล	ชื่อของชุดข้อมูลที่กำหนดโดยหน่วยงานที่รับผิดชอบข้อมูล	ข้อมูลความเหมาะสมของที่ดินสำหรับพืชสมุนไพร
3. เจ้าของข้อมูล	กอง/สำนัก/สพข./สพด. ที่รับผิดชอบข้อมูล	กองนโยบายและวางแผนการใช้ที่ดิน
4. ชื่อหน่วยงานที่รับผิดชอบข้อมูล	กลุ่ม/ฝ่าย/สพด. ที่รับผิดชอบข้อมูล	กลุ่มนโยบายและวางแผนการใช้ที่ดิน
5. อีเมล	อีเมลของกลุ่ม/ฝ่าย/สพด. ที่รับผิดชอบข้อมูล	- lpd_5@ladd.go.th - lu.planning6@gmail.com
6. คำสำคัญ	ใส่หัวข้อ/คำ/วลี/แท็กที่เป็นคำสำคัญของชุดข้อมูลเพื่อใช้ในการสืบค้นข้อมูล โดยใส่คอมม่า (,) คั่นระหว่างคำ	“ระดับความเหมาะสมของที่ดิน”, “พืชสมุนไพร”
7. รายละเอียด	คำอธิบายรายละเอียดที่สำคัญของชุดข้อมูลอย่างสั้น เช่น - คำนิยาม - ชุดข้อมูลเกี่ยวกับอะไร - วิธีการจัดเก็บข้อมูล เช่น ได้จากการสำรวจ - กลุ่มเป้าหมายผู้ใช้งานข้อมูลคือใคร หรือระบุการนำไปใช้ประโยชน์ เป็นต้น	<p>- ระดับความเหมาะสม</p> <p>ข้อมูลที่บ่งบอกว่า ที่ดินแต่ละแห่งมีคุณสมบัติที่เหมาะสมต่อการปลูกพืชเศรษฐกิจแต่ละชนิด และมีความเหมาะสมในระดับใด หรือพืชที่ปลูกปัจจุบันมีความเหมาะสมกับที่ดินบริเวณนั้น ๆ หรือไม่ ซึ่งจะพิจารณาเป็นรายพืช</p> <p>ประกอบด้วย</p> <p>1. ระดับเหมาะสมสูง (S1:Highly suitability) หมายถึง ไม่มีข้อจำกัดต่อการปลูกพืชนโยบายที่เกี่ยวข้อง วิเคราะห์ข้อมูลและสร้างเงื่อนไขเพื่อกำหนดเขตการใช้ที่ดิน</p>

ชื่อรายการ	คำอธิบาย	ตัวเลือก/รูปแบบ
		<p>2. ระดับเหมาะสมปานกลาง (S2: Moderately suitability) หมายถึง มีข้อจำกัดบางประการที่ปรับปรุง แก้ไข ได้ง่าย</p> <p>3. ระดับเหมาะสมเล็กน้อย (S3: Marginally suitability) หมายถึง มีข้อจำกัดบางประการที่ปรับปรุง แก้ไข ได้ยาก</p> <p>4. ระดับไม่เหมาะสม (N: Not suitable) หมายถึง มีข้อจำกัดบางประการที่ปรับปรุง แก้ไข ได้ยากมากหรือไม่ได้ หากจะดำเนินการปรับปรุง แก้ไข ต้องใช้ทุนสูง</p> <p>- พืชสมุนไพรมะเขือเทศ</p> <p>พืชทุกชนิดที่ใช้ทำเครื่องยา เพื่อเป็นยาบำรุงและยารักษาโรค แปรรูปเป็นผลิตภัณฑ์อาหารบริโภคในชีวิตประจำวัน อาหารเสริมบำรุงสุขภาพ หรือผลิตเป็นเครื่องสำอาง โดยอาจใช้พืชสมุนไพรมะเขือเทศเพียงชนิดเดียว หรือหลายชนิดผสมกัน ตามความเหมาะสม และตรงกับความต้องการของการนำไปใช้ประโยชน์</p>
8. วัตถุประสงค์	ที่มาและวัตถุประสงค์ของการจัดทำชุดข้อมูลสามารถเลือกได้ตั้งแต่ 1 ตัวเลือกขึ้นไป (ตามปกติ ชุดข้อมูลของหน่วยงาน มักจัดทำเพื่อการให้บริการประชาชน หรือเพื่อพันธกิจหน่วยงาน)	<input checked="" type="checkbox"/> ยุทธศาสตร์ชาติ <input type="checkbox"/> แผนพัฒนาเศรษฐกิจและสังคมแห่งชาติ <input type="checkbox"/> แผนความมั่นคงแห่งชาติ <input checked="" type="checkbox"/> แผนแม่บทภายใต้ยุทธศาสตร์ชาติ <input type="checkbox"/> แผนปฏิรูปประเทศ <input type="checkbox"/> แผนระดับที่ 3 (มติ ครม. 4 ธ.ค. 2560) <input type="checkbox"/> นโยบายรัฐบาล/ข้อสั่งการนายกรัฐมนตรี <input type="checkbox"/> มติคณะรัฐมนตรี <input type="checkbox"/> เพื่อการให้บริการประชาชน <input type="checkbox"/> กฎหมายที่เกี่ยวข้อง <input type="checkbox"/> พันธกิจหน่วยงาน <input type="checkbox"/> ดัชนี/ตัวชี้วัดระดับนานาชาติ <input type="checkbox"/> ไม่ทราบ

ชื่อรายการ	คำอธิบาย	ตัวเลือก/รูปแบบ
<p>9.1 หน่วยความถี่ของการปรับปรุงข้อมูล</p>	<p>ให้เลือก 1 หน่วยความถี่จากตัวเลือก โดยข้อมูลระเบียบ และข้อมูลภูมิสารสนเทศเชิงพื้นที่ : ระบุตามความถี่ที่ข้อมูลถูกปรับปรุง/เพิ่มเติม หรือเปลี่ยนแปลง</p> <p>สำหรับข้อมูลสถิติ : ระบุตามความถี่ในการเผยแพร่ต่อผู้ใช้ข้อมูล</p>	<p><input type="checkbox"/> อื่นๆ ระบุ...</p> <p><input type="checkbox"/> ปี</p> <p><input type="checkbox"/> ครึ่งปี</p> <p><input type="checkbox"/> ไตรมาส</p> <p><input type="checkbox"/> เดือน</p> <p><input type="checkbox"/> สัปดาห์</p> <p><input type="checkbox"/> วัน</p> <p><input type="checkbox"/> วันทำการ</p> <p><input type="checkbox"/> ชั่วโมง</p> <p><input type="checkbox"/> นาที</p> <p><input type="checkbox"/> ตามเวลาจริง</p> <p><input checked="" type="checkbox"/> ไม่มีการปรับปรุงหลังจากการจัดเก็บข้อมูล</p> <p><input type="checkbox"/> อื่นๆ ระบุ เมื่อได้รับแจ้งจากภูมิภาค</p> <p><input type="checkbox"/> ไม่ทราบ</p>
<p>9.2 ค่าความถี่ของการปรับปรุงข้อมูล</p>	<p>ใช้คู่กับข้อ 9.1 ความถี่ในการปรับปรุงข้อมูล โดยใส่เป็นตัวเลข ตัวอย่าง</p> <p>- ชุดข้อมูลมีกำหนดปรับปรุงทุก 2 ปี ให้ใส่ “ปี” ในช่อง 9.1 หน่วยความถี่ฯ และใส่ “2” สำหรับช่อง 9.2 ค่าความถี่</p> <p>- ชุดข้อมูลที่ปรับปรุงตามเวลาจริง ให้ใส่ “ตามเวลาจริง” ในช่อง 9.1 และใส่ “0” ในช่อง 9.2</p>	<p>“-”</p>
<p>10.ขอบเขตเชิงภูมิศาสตร์หรือเชิงพื้นที่</p>	<p>ขอบเขตเชิงภูมิศาสตร์หรือเชิงพื้นที่ในระดับย่อยที่สุด เช่น ข้อมูลประกอบด้วยข้อมูลระดับจังหวัด อำเภอ ตำบลและระดับหมู่บ้าน ให้เลือกตัวเลือก “หมู่บ้าน” กรณีเป็นกลุ่มจังหวัด เขตส่งเสริมพิเศษ เช่น เขตพัฒนาพิเศษภาคตะวันออก ให้เลือกอื่นๆ แล้วระบุข้อความ</p>	<p><input type="checkbox"/> ไม่มี</p> <p><input type="checkbox"/> โลก</p> <p><input type="checkbox"/> ทวีป/กลุ่มประเทศในทวีป</p> <p><input type="checkbox"/> กลุ่มประเทศทางเศรษฐกิจ</p> <p><input type="checkbox"/> ประเทศ</p> <p><input type="checkbox"/> ภูมิภาค</p> <p><input type="checkbox"/> จังหวัด</p>

ชื่อรายการ	คำอธิบาย	ตัวเลือก/รูปแบบ
	<p>ให้เลือก 1 ตัวเลือกโดยข้อมูลระเบียบ และข้อมูลภูมิสารสนเทศเชิงพื้นที่ : ระบุ ตามข้อมูลพื้นที่ระดับย่อยที่สุดในการ จัดเก็บข้อมูล สำหรับข้อมูลสถิติ : ระบุตามการนำเสนอ ข้อมูลพื้นที่ในระดับย่อยที่สุด</p>	<p><input type="checkbox"/> อำเภอ <input checked="" type="checkbox"/> ตำบล <input type="checkbox"/> หมู่บ้าน <input type="checkbox"/> เทศบาล/อบต. <input type="checkbox"/> พิกัด <input type="checkbox"/> อื่นๆ ระบุ... <input type="checkbox"/> ไม่ทราบ</p>
<p>11.แหล่งที่มา</p>	<p>แหล่งที่มาของข้อมูลที่น่ามาจัดทำชุด ข้อมูล (เช่น ชื่อโครงการ/ชื่อการสำรวจ) - กรณีที่เป็นการนำข้อมูลจากแหล่งอื่น ให้ ระบุหน่วยงานที่จัดทำด้วย เช่น สำรวจ ภาวะการทำงานของประชากร (สำนักงาน สถิติแห่งชาติ) ฐานข้อมูลทะเบียนราษฎร์ (กรมการปกครอง)</p>	<p>กิจกรรม: การสำรวจและจัดทำเขตการใช้ที่ดิน สำหรับพืชเศรษฐกิจ</p>
<p>12.รูปแบบการเก็บข้อมูล</p>	<p>รูปแบบของการจัดเก็บข้อมูล สามารถเลือกได้ตั้งแต่ 1 ตัวเลือกขึ้นไป ใน กรณีที่เป็นข้อมูลหลากหลายรูปแบบ และ สามารถเลือกอื่น ๆ ระบุ กรณีไม่มีชนิด ไฟล์ในตัวเลือกได้</p>	<p><input type="checkbox"/> Database <input type="checkbox"/> CSV <input type="checkbox"/> XML <input type="checkbox"/> Image <input type="checkbox"/> Video <input type="checkbox"/> Audio <input type="checkbox"/> Text <input type="checkbox"/> JSON <input type="checkbox"/> HTML <input type="checkbox"/> XLS <input type="checkbox"/> PDF <input type="checkbox"/> RDF <input type="checkbox"/> NoSQL <input type="checkbox"/> Arc/Info Coverage <input checked="" type="checkbox"/> Shapefile <input type="checkbox"/> GeoTiff <input type="checkbox"/> GML <input type="checkbox"/> อื่น ๆ ระบุ .....</p>

ชื่อรายการ	คำอธิบาย	ตัวเลือก/รูปแบบ
13.หมวดหมู่ข้อมูลตาม ธรรมาภิบาลข้อมูลภาครัฐ	ขอบเขตของข้อมูลตามหมวดหมู่ข้อมูล ธรรมาภิบาลข้อมูลภาครัฐ	<input checked="" type="checkbox"/> ข้อมูลสาธารณะ <input type="checkbox"/> ข้อมูลใช้ภายใน <input type="checkbox"/> ข้อมูลส่วนบุคคล <input type="checkbox"/> ข้อมูลความลับ <input type="checkbox"/> ข้อมูลความมั่นคง
14.ระดับชั้น ข้อมูล	ระดับการเปิดเผยข้อมูล เช่น เปิดเผย ทั่วไป ใช้เฉพาะภายในองค์กร หรือมีชั้น ความลับ	<input checked="" type="checkbox"/> เปิดเผย (Open) <input type="checkbox"/> เผยแพร่ภายในองค์กร (Private) <input type="checkbox"/> ลับ (Confidential/sensitive) <input type="checkbox"/> ลับมาก (Secret / Medium Sensitive) <input type="checkbox"/> ลับที่สุด (Top Secret)
15.ประเภทสัญญาอนุญาตให้ ใช้ข้อมูล	สิทธิ์ สัญญา หรือข้อตกลงในการใช้ชุด ข้อมูล ต้องสอดคล้องกับหมวดหมู่ข้อมูล ตามธรรมาภิบาลข้อมูลภาครัฐ	<input type="checkbox"/> G0 : Open Data Common <input type="checkbox"/> G1 : Creative Commons Attribution <input type="checkbox"/> G2 : Creative Commons Attribution Non-Commercial <input type="checkbox"/> G3.1 : Creative Commons Attribution Share-Alike <input type="checkbox"/> G3.2 : Creative Commons Attribution Non-Commercial Share-Alike <input checked="" type="checkbox"/> G4.1 : Creative Commons Attribution No-Derivs <input type="checkbox"/> G4.2 : Creative Commons Attribution Non-Commercial No-Derivs <input type="checkbox"/> G5 : Others License

-----

## รายละเอียดสัญญาอนุญาตการใช้ข้อมูล

สัญญาอนุญาตให้ใช้ข้อมูล เป็นข้อตกลงแนวทางการใช้ข้อมูลระหว่างหน่วยงานผู้เป็นเจ้าของข้อมูลและผู้ใช้ข้อมูล เพื่อลดระยะเวลาในการจัดทำบันทึกข้อตกลงของภาครัฐ (MOU) และอำนวยความสะดวกให้เกิดการเปิดเผย/แบ่งปันข้อมูลที่สะดวกมากขึ้น โดยสัญญาอนุญาตให้ใช้ข้อมูลสามารถแบ่งได้เป็น 6 ประเภท(G0 – G5) ดังนี้

สัญญาอนุญาตให้ใช้ข้อมูล		คำอธิบายสัญญาของสัญญาอนุญาตให้ใช้ข้อมูล	ข้อเสนอแนะ
G0	Open Data Common	อนุญาตให้ผู้อื่นสามารถนำผลงานไปใช้ ทำซ้ำ แจกจ่าย หรือดัดแปลงงานนั้นได้ โดยไม่มีข้อจำกัด	ควรใช้กับหมวดหมู่ ข้อมูลสาธารณะ และไม่มีเงื่อนไขในการเข้าถึงข้อมูล
G1	Creative Commons Attribution	อนุญาตให้ผู้อื่นสามารถนำผลงานไปใช้ ทำซ้ำ แจกจ่าย หรือดัดแปลงงานนั้นได้ แต่ต้องให้เครดิตที่มาของเจ้าของผลงาน	ควรใช้กับหมวดหมู่ ข้อมูลสาธารณะ
G2	Creative Commons Attribution Non-Commercial	อนุญาตให้ผู้อื่นสามารถนำผลงานไปใช้ ทำซ้ำ แจกจ่าย หรือดัดแปลงงานนั้นได้ แต่ต้องให้เครดิตที่มาของเจ้าของผลงานและต้องไม่ใช่เพื่อการค้า	ควรใช้กับหมวดหมู่ ข้อมูลสาธารณะ และมีระดับชั้นข้อมูลใช้ภายในเป็นต้นไป
G3.1	Creative Commons Attribution Share-Alike	อนุญาตให้ผู้อื่นสามารถนำผลงานไปใช้ ทำซ้ำ แจกจ่าย หรือดัดแปลงงานนั้นได้ แต่ต้องให้เครดิตที่มาของเจ้าของผลงาน และจะต้องกำกับด้วยสัญญาอนุญาตเงื่อนไขเดียวกันกับต้นฉบับ	ควรใช้กับหมวดหมู่ ข้อมูลสาธารณะ และมีระดับชั้นข้อมูลใช้ภายในเป็นต้นไป

สัญญาอนุญาตให้ใช้ข้อมูล		คำอธิบายสัญญาของสัญญาอนุญาตให้ใช้ข้อมูล	ข้อเสนอแนะ
G3.2	Creative Commons Attribution Non-Commercial Share-Alike	อนุญาตให้ผู้อื่นสามารถนำผลงานไปใช้ ทำซ้ำ แจกจ่าย หรือดัดแปลงงานนั้นได้ แต่ต้องไม่ใช่เพื่อการค้าและจะต้องกำกับด้วยสัญญาอนุญาตเงื่อนไขเดียวกันกับต้นฉบับ	
G4.1	Creative Commons Attribution No-Derivs	อนุญาตให้ผู้อื่นสามารถนำผลงานไปทำซ้ำ แจกจ่าย โดยห้ามแก้ไขหรือดัดแปลงงานนั้น และต้องให้เครดิตที่มาของเจ้าของผลงาน	ควรใช้กับชุดข้อมูลที่มีเงื่อนไขในการเข้าถึงข้อมูล และมีระดับชั้นข้อมูลใช้ภายในเป็นต้นไป
G4.2	Creative Commons Attribution Non-Commercial No-Derivs	อนุญาตให้ผู้อื่นสามารถนำผลงานไปทำซ้ำ แจกจ่าย โดยห้ามแก้ไขหรือดัดแปลงผลงานนั้นแต่ต้องให้เครดิตที่มาของเจ้าของผลงาน และต้องไม่ใช่เพื่อการค้า	
G5	Others License	สัญญาอนุญาตให้ใช้ข้อมูลอื่นๆโดยเงื่อนไขเป็นไปตามที่เจ้าของข้อมูลกำหนด และผู้ใช้ข้อมูลสามารถขอใช้ข้อมูลได้เป็นรายกรณี	ควรใช้กับชุดข้อมูลที่มีเงื่อนไขในการเข้าถึงข้อมูล และมีระดับชั้นข้อมูลเป็นชั้นลับ

ที่มา : [https://gdhelppage.gdcatalog.go.th/data/07/2\\_060624.pdf](https://gdhelppage.gdcatalog.go.th/data/07/2_060624.pdf)

พจนานุกรมข้อมูล (Data Dictionary)

1. ชื่อ ชุดข้อมูล	2. ชื่อตาราง ข้อมูล	3. ชื่อฟิลด์ (Field)	4. คำอธิบาย ฟิลด์	5. รูปแบบ ของ ข้อมูล	6. ขอบเขต ของ ข้อมูล	7. เงื่อนไข การกรอก ข้อมูล	8. แหล่ง อ้างอิง/ แหล่งที่มา ของข้อมูล	9. การ เป็น ข้อมูล ส่วน บุคคล	10. ขอบเขต การเผยแพร่ ข้อมูล
ความ เหมาะสม ของที่ดิน สำหรับ พืชสมุนไพร	Pot_ชื่อพืช สมุนไพร_ ภาค xxx คือ ชื่อ ย่อ ภาษาอังกฤษ พืชสมุนไพร	Shape	รูปแบบของ ข้อมูล (Polygon)	Geometry	ไม่มี	บังคับ (Mandatory)	Auto	ไม่เป็น	ระหว่างหน่วยงาน
		TAM_NAM_T	ชื่อตำบล	Text	50	บังคับ (Mandatory)	กรมการ ปกครอง2556	ไม่เป็น	ระหว่างหน่วยงาน
		AMPHOE_T	ชื่ออำเภอ	Text	50	บังคับ (Mandatory)	กรมการ ปกครอง2556	ไม่เป็น	ระหว่างหน่วยงาน
		PROV_NAM_T	ชื่อจังหวัด	Text	50	บังคับ (Mandatory)	กรมการ ปกครอง2556	ไม่เป็น	ระหว่างหน่วยงาน

1. ชื่อ ชุดข้อมูล	2. ชื่อตาราง ข้อมูล	3. ชื่อฟิลด์ (Field)	4. คำอธิบาย ฟิลด์	5. รูปแบบ ของ ข้อมูล	6. ขอบเขต ของ ข้อมูล	7. เงื่อนไข การกรอก ข้อมูล	8. แหล่ง อ้างอิง/ แหล่งที่มา ของข้อมูล	9. การ เป็น ข้อมูล ส่วน บุคคล	10. ขอบเขต การเผยแพร่ ข้อมูล
ความเหมาะสม ของที่ดินสำหรับ พืชสมุนไพร	Pot_ชื่อพืช สมุนไพร_ ภาค  xxx คือ ชื่อ ย่อ ภาษาอังกฤษ พืชสมุนไพร	Suit_xxx	ระดับความ เหมาะสม ของ ที่ดิน	Text	5	บังคับ (Mandatory)	การ วิเคราะห์ โดยระบบ สารสนเทศ ภูมิศาสตร์ ภายใต้ กิจกรรม การสำรวจ และจัดทำ	ไม่เป็น	ระหว่างหน่วยงาน
		Area	เนื้อที่ระดับ ความ เหมาะสม หน่วยเป็น ตารางเมตร	Numeric	Double	บังคับ (Mandatory)	ความ เหมาะสม ของที่ดิน พืช สมุนไพร	ไม่เป็น	ระหว่างหน่วยงาน

1. ชื่อ ชุดข้อมูล	2. ชื่อตาราง ข้อมูล	3. ชื่อฟิลด์ (Field)	4. คำอธิบาย ฟิลด์	5. รูปแบบ ของ ข้อมูล	6. ขอบเขต ของ ข้อมูล	7. เงื่อนไข การกรอก ข้อมูล	8. แหล่ง อ้างอิง/ แหล่งที่มา ของข้อมูล	9. การ เป็น ข้อมูล ส่วน บุคคล	10. ขอบเขต การเผยแพร่ ข้อมูล
ความเหมาะสม ของที่ดินสำหรับ พืชสมุนไพร	Pot_ชื่อพืช สมุนไพร_ ภาค  xxx คือ ชื่อ ย่อ ภาษาอังกฤษ พืชสมุนไพร	Rai	เนื้อที่ระดับ ความ เหมาะสม หน่วยเป็น ตารางเมตร	Numeric	Double	บังคับ (Mandatory)	การ วิเคราะห์ โดยระบบ สารสนเทศ ภูมิศาสตร์ ภายใต้ กิจกรรมการ สำรวจและ จัดทำความ เหมาะสม ของที่ดินพืช สมุนไพร	ไม่เป็น	ระหว่าง หน่วยงาน

# ขอขอบคุณ

## ที่ปรึกษาการจัดทำ

ดร.มนต์ศักดิ์ โชติเจริญธรรม

ผู้เชี่ยวชาญอิสระทางด้านธรรมาภิบาลข้อมูลและปัญญาประดิษฐ์  
ที่ปรึกษาเลขาธิการสำนักงานคณะกรรมการการรักษาความมั่นคงปลอดภัยไซเบอร์แห่งชาติ

## คณะผู้จัดทำ

กองนโยบายและแผนการใช้ที่ดิน กรมพัฒนาที่ดิน

คณะทำงานธรรมาภิบาลข้อมูลภาครัฐของกรมพัฒนาที่ดิน

(สำเนา)

คำสั่งคณะกรรมการเทคโนโลยีดิจิทัลของกรมพัฒนาที่ดิน

ที่ ๑/๒๕๖๖

เรื่อง แต่งตั้งคณะกรรมการบริหารงานธรรมาภิบาลข้อมูลภาครัฐ ของกรมพัฒนาที่ดิน

-----

ตามคำสั่งกรมพัฒนาที่ดิน ที่ ๑๑๑/๒๕๖๖ ลงวันที่ ๑๗ กุมภาพันธ์ ๒๕๖๖ เรื่อง แต่งตั้ง  
คณะกรรมการเทคโนโลยีดิจิทัลของกรมพัฒนาที่ดิน นั้น

เพื่อให้การดำเนินการเป็นไปตามพระราชบัญญัติการบริหารงานและการให้บริการภาครัฐผ่าน  
ระบบดิจิทัล พ.ศ. ๒๕๖๒ ที่กำหนดให้หน่วยงานของรัฐจัดทำคำอธิบายชุดข้อมูลดิจิทัลของภาครัฐ เพื่อให้ทราบ  
รายละเอียดเกี่ยวกับโครงสร้างข้อมูล เนื้อหาสาระ รูปแบบการจัดเก็บ แหล่งข้อมูลและสิทธิในการเข้าถึงข้อมูล  
เพื่อให้การจัดทำธรรมาภิบาลข้อมูลของหน่วยงานภาครัฐ สามารถนำไปผลักดัน และดำเนินการในธรรมาภิบาล  
ข้อมูล การติดตามการบริหารจัดการข้อมูลภาครัฐให้มีความโปร่งใส ตรวจสอบได้ ส่งผลกระทบต่อคุณภาพ ความมั่นคง  
ปลอดภัย และบูรณาการข้อมูลได้อย่างครบถ้วน ถูกต้องเป็นปัจจุบัน รวมทั้งการนำข้อมูลไปใช้ให้เกิดประโยชน์  
อย่างเต็มที่ มีประสิทธิภาพตามหลักธรรมาภิบาลข้อมูลภาครัฐ และประกอบกับมติที่ประชุมคณะกรรมการ  
เทคโนโลยีดิจิทัลของกรมพัฒนาที่ดิน ในการประชุมครั้งที่ ๓/๒๕๖๖ เมื่อวันที่ ๒๖ ตุลาคม ๒๕๖๖ จึงแต่งตั้ง  
คณะกรรมการบริหารงานธรรมาภิบาลข้อมูลภาครัฐ ของกรมพัฒนาที่ดิน โดยมีองค์ประกอบและหน้าที่ ดังนี้

๑. องค์ประกอบ

- |     |  |                  |
|-----|--|------------------|
| ๑.๑ | ผู้อำนวยการศูนย์เทคโนโลยีสารสนเทศและการสื่อสาร                                     | ประธานคณะกรรมการ |
| ๑.๒ | ผู้อำนวยการกลุ่มพัฒนาระบบบริหาร  | คณะกรรมการ       |
| ๑.๓ | ผู้เชี่ยวชาญด้านสารสนเทศ   | คณะกรรมการ       |
| ๑.๔ | ผู้เชี่ยวชาญด้านวางระบบการพัฒนาดิน<br>สำนักงานพัฒนาดินเขต ๕                        | คณะกรรมการ       |
| ๑.๕ | ผู้เชี่ยวชาญด้านวางระบบการพัฒนาดิน<br>สำนักงานพัฒนาดินเขต ๑๐                       | คณะกรรมการ       |
| ๑.๖ | ผู้อำนวยการกลุ่มแผนงาน<br>กองแผนงาน  | คณะกรรมการ       |
| ๑.๗ | ผู้อำนวยการกลุ่มวิเคราะห์และวางระบบข้อมูล<br>ศูนย์เทคโนโลยีสารสนเทศและการสื่อสาร   | คณะกรรมการ       |
| ๑.๘ | ผู้อำนวยการกลุ่มระบบเครือข่ายและคอมพิวเตอร์<br>ศูนย์เทคโนโลยีสารสนเทศและการสื่อสาร | คณะกรรมการ       |
| ๑.๙ | ผู้อำนวยการกลุ่มระบบภูมิสารสนเทศ<br>ศูนย์เทคโนโลยีสารสนเทศและการสื่อสาร            | คณะกรรมการ       |

๑.๑๐ ผู้อำนวยการ...

๑.๑๐ ผู้อำนวยการกลุ่มจัดการและบริการแผนที่และข้อมูลทางแผนที่ สำนักเทคโนโลยีการสำรวจและทำแผนที่	คณะทำงาน
๑.๑๑ ผู้อำนวยการกลุ่มจำแนกประเภทที่ดิน สำนักเทคโนโลยีการสำรวจและทำแผนที่	คณะทำงาน
๑.๑๒ ผู้อำนวยการกลุ่มสำรวจและผลิตแผนที่และภาพถ่ายที่ ๓ สำนักเทคโนโลยีการสำรวจและทำแผนที่	คณะทำงาน
๑.๑๓ ผู้อำนวยการกลุ่มวางโครงการ สำนักวิศวกรรมเพื่อการพัฒนาที่ดิน	คณะทำงาน
๑.๑๔ ผู้อำนวยการกลุ่มวิจัยและพัฒนาเทคโนโลยีชีวภาพ เพิ่มความอุดมสมบูรณ์ของดิน กองเทคโนโลยีชีวภาพทางดิน	คณะทำงาน
๑.๑๕ ผู้อำนวยการกลุ่มวิเคราะห์สภาพการใช้ที่ดิน กองนโยบายและแผนการใช้ที่ดิน	คณะทำงาน
๑.๑๖ ผู้อำนวยการกลุ่มนโยบายและวางแผนการใช้ที่ดิน กองนโยบายและแผนการใช้ที่ดิน	คณะทำงาน
๑.๑๗ ผู้อำนวยการกลุ่มวางแผนการจัดการที่ดินในพื้นที่เสี่ยงภัย ทางการเกษตร กองนโยบายและแผนการใช้ที่ดิน	คณะทำงาน
๑.๑๘ ผู้อำนวยการกลุ่มวิจัยและพัฒนาหมอดินอาสาและบริหารจัดการเครือข่าย กองวิจัยและพัฒนาการจัดการที่ดิน	คณะทำงาน
๑.๑๙ ผู้อำนวยการกลุ่มพัฒนาและประยุกต์ใช้ระบบฐานข้อมูลดิน กองสำรวจดินและวิจัยทรัพยากรดิน	คณะทำงาน
๑.๒๐ ผู้อำนวยการกลุ่มวิจัยกายภาพดิน สำนักวิทยาศาสตร์เพื่อการพัฒนาที่ดิน	คณะทำงาน
๑.๒๑ ผู้อำนวยการกลุ่มมาตรฐานและพัฒนาระบบการวิเคราะห์ดิน สำนักวิทยาศาสตร์เพื่อการพัฒนาที่ดิน	คณะทำงาน
๑.๒๒ ผู้อำนวยการกลุ่มฐานข้อมูลสารสนเทศ ศูนย์เทคโนโลยีสารสนเทศและการสื่อสาร	คณะทำงานและ เลขานุการ
๑.๒๓ นายวีระ ปะทะขันธ์	คณะทำงานและ ผู้ช่วยเลขานุการ
๑.๒๔ นายสหรัฐ เชาวีวไล	คณะทำงานและ ผู้ช่วยเลขานุการ

## ๒. หน้าที่

๒.๑ ศึกษา วิเคราะห์ รวบรวม คำอธิบายชุดข้อมูลดิจิทัลของกรมพัฒนาที่ดิน เพื่อให้ทราบรายละเอียดเกี่ยวกับโครงสร้างของข้อมูล เนื้อหาสาระ รูปแบบการจัดเก็บ แหล่งข้อมูล และสิทธิในการเข้าถึงข้อมูล

๒.๒ กำหนดนิยามคำอธิบายชุดข้อมูลดิจิทัล พร้อมทั้งจัดทำบัญชีข้อมูลให้ครบถ้วน ถูกต้องและตรงตามความต้องการของผู้มีส่วนได้ส่วนเสียกับข้อมูล

๒.๓ จัดทำแนวปฏิบัติสำหรับชุดข้อมูล ในการเชื่อมโยง แลกเปลี่ยน บูรณาการข้อมูล ให้สอดคล้องกับกระบวนการบริหารองค์การ การผลิตข้อมูล การให้บริการข้อมูลของกรมพัฒนาที่ดิน โดยคำนึงถึงความมั่นคงปลอดภัยของข้อมูล การคุ้มครองข้อมูลส่วนบุคคล และคุณภาพของข้อมูล

๒.๔ ปฏิบัติงานอื่น ๆ ตามที่คณะกรรมการเทคโนโลยีดิจิทัลของกรมพัฒนาที่ดิน มอบหมาย

ทั้งนี้ ตั้งแต่บัดนี้เป็นต้นไป

สั่ง ณ วันที่ ๘ พฤศจิกายน พ.ศ. ๒๕๖๖

(ลงนาม) อนุวัชร โพธินาม

(นายอนุวัชร โพธินาม)

รองอธิบดีกรมพัฒนาที่ดิน

ผู้บริหารเทคโนโลยีสารสนเทศระดับสูง ระดับกรม

(Department Chief Information Officer : DCIO) กรมพัฒนาที่ดิน

ประธานกรรมการเทคโนโลยีดิจิทัลของกรมพัฒนาที่ดิน

สำเนาถูกต้อง

วิจิตา

(นางสาววิจิตา สกุลแก้ว)

นักทรัพยากรบุคคลปฏิบัติการ

---

# Data Governance

กรมพัฒนาที่ดิน กระทรวงเกษตรและสหกรณ์  
<https://www.ddd.go.th>

---