

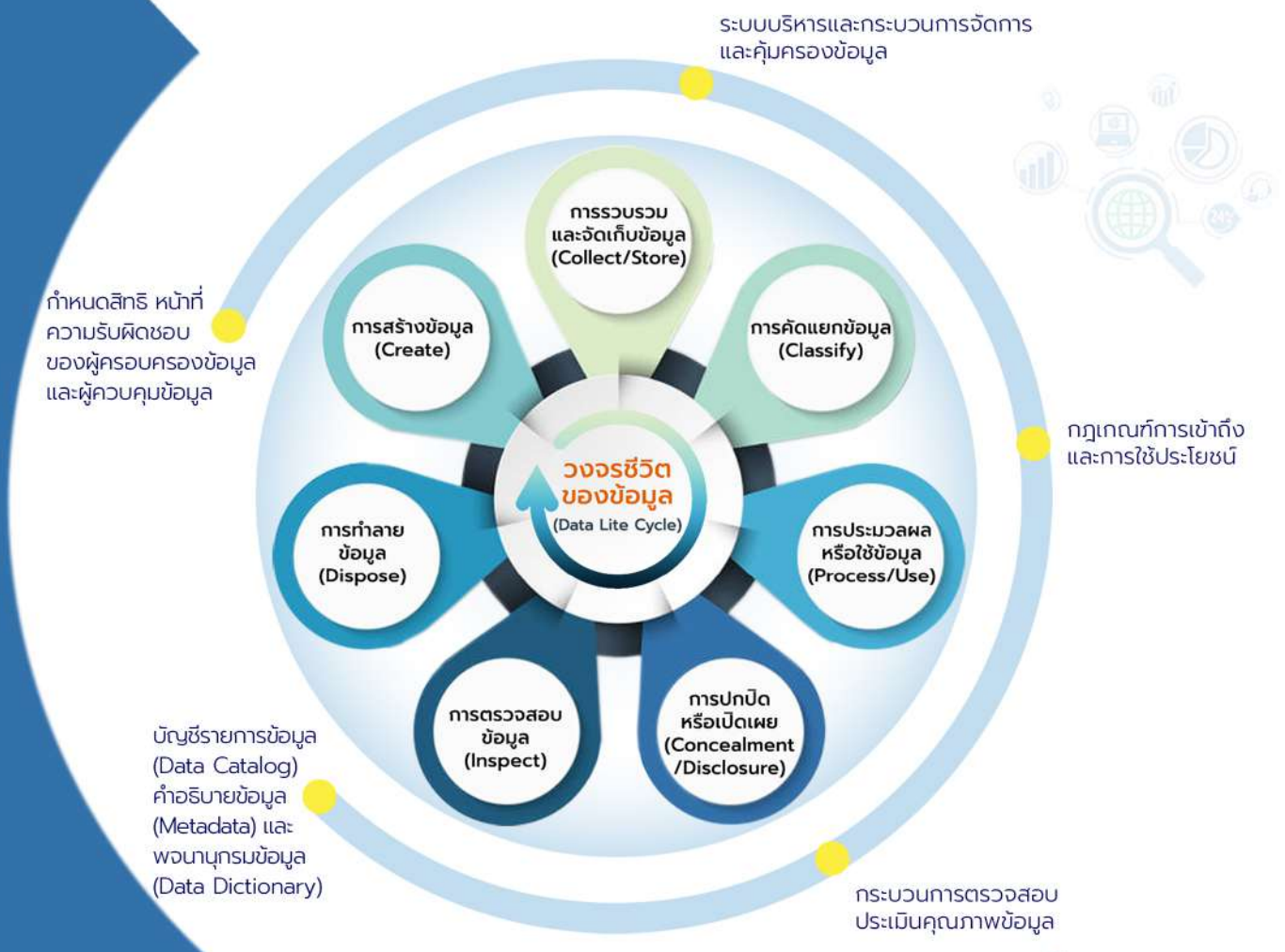


# Data Policy

นโยบายและแนวปฏิบัติสำหรับชุดข้อมูล  
ภายใต้กรอบธรรมาภิบาลข้อมูลภาครัฐ  
Data Governance Framework  
Version 1.0

## ข้อมูลเขตความเหมาะสมของที่ดินสำหรับ การปลูกพืชเศรษฐกิจ Zoning

โดย  
กองนโยบายและแผนการใช้ที่ดิน



## คำนำ

สืบเนื่องมาจากพระราชบัญญัติการบริหารและการให้บริการภาครัฐผ่านระบบดิจิทัล พ.ศ. 2562 กำหนดให้หน่วยงานรัฐจัดทำธรรมาภิบาลข้อมูลภาครัฐในระดับหน่วยงานเพื่อเป็นกรอบในการบริหารจัดการข้อมูลของหน่วยงานของรัฐ

กรมพัฒนาที่ดิน ได้จัดทำนโยบายและแนวปฏิบัติสำหรับชุดข้อมูล (Data Policy) ของกรมพัฒนาที่ดิน ภายใต้กรอบธรรมาภิบาลข้อมูลภาครัฐ (Data Governance) เพื่อให้ชุดข้อมูลต่าง ๆ ของกรมพัฒนาที่ดิน มีการกำหนดสิทธิ หน้าที่ ความรับผิดชอบของผู้ครอบครองและผู้ควบคุมข้อมูลตามวงจรชีวิตของข้อมูล (Create, Collect/Store, Classify, Process/Use, Concealment/Disclosure, Inspect, Dispose) มีระบบบริหารและกระบวนการจัดการและคุ้มครองข้อมูลตามวงจรชีวิตของข้อมูล กำหนดกฎเกณฑ์การเข้าถึงและใช้ประโยชน์จากข้อมูล รวมถึงมีการกำหนดมาตรการ หรือ กระบวนการตรวจสอบ ประเมินคุณภาพข้อมูล ให้มีความถูกต้อง (Accuracy) มีความครบถ้วน (Completeness) ข้อมูลมีความต้อกัน (Consistency) เป็นปัจจุบัน (Timeliness) ตรงตามความต้องการของผู้ใช้ (Relevancy) และข้อมูลมีความพร้อมใช้ (Availability) ตามแนวทางธรรมาภิบาลข้อมูลภาครัฐ (Data Governance) เพื่อให้การได้มาของข้อมูลและการนำข้อมูลไปใช้งาน มีความถูกต้อง ครบถ้วน เป็นปัจจุบัน มั่นคงปลอดภัย รักษาความเป็นส่วนตัวส่วนบุคคลและนำไปเชื่อมโยงได้อย่างมีประสิทธิภาพ ข้อมูลสามารถนำไปใช้ประโยชน์ได้อย่างเต็มที่และมีประสิทธิภาพสูงสุด

## สารบัญ

หัวข้อ	หน้า
1. ความเป็นมา	1
2. วัตถุประสงค์	2
3. ขอบเขต	2
4. นิยาม	3
5. การเผยแพร่และการทบทวน	6
6. การกำหนดสิทธิ หน้าที่ความรับผิดชอบของผู้ครอบครองข้อมูล และผู้ควบคุมข้อมูล ตามวงจรชีวิตข้อมูล	6
7. การกำหนดกฎเกณฑ์การเข้าถึงและใช้ประโยชน์จากข้อมูล	11
8. กระบวนการตรวจสอบ ประเมินคุณภาพข้อมูล	12
9. กฎหมาย กฎระเบียบที่เกี่ยวข้อง	15
<b>ภาคผนวก</b>	
- คำอธิบายข้อมูล (Metadata)	ผ1-1
- พจนานุกรมข้อมูล (Data Dictionary)	ผ2-1

บันทึกประวัติการจัดทำเอกสาร  
สำหรับชุดข้อมูลเขตความเหมาะสมของที่ดินสำหรับการปลูกพืชเศรษฐกิจ Zoning  
ภายใต้กรอบธรรมาภิบาลข้อมูลภาครัฐ (Data Governance Framework)

รายละเอียดการแก้ไขเอกสาร

วันที่ประกาศ	เวอร์ชัน	รายละเอียด
กรกฎาคม 2568	1.0	ออกเอกสารครั้งแรก

## นโยบายและแนวปฏิบัติ สำหรับชุดข้อมูลเขตความเหมาะสมของที่ดินสำหรับการปลูกพืชเศรษฐกิจ Zoning ภายใต้กรอบธรรมาภิบาลข้อมูลภาครัฐ (Data Governance Framework)

### 1. ความเป็นมา

กรมพัฒนาที่ดิน โดยกองนโยบายและแผนการใช้ที่ดิน ได้ดำเนินการจัดทำเขตความเหมาะสมของที่ดินสำหรับการปลูกพืชเศรษฐกิจ Zoning ซึ่งมีวัตถุประสงค์หลัก คือ เพื่อกำหนดพื้นที่ปลูกพืชเศรษฐกิจตามระดับความเหมาะสมของที่ดินโดยพิจารณาจากพืชเศรษฐกิจที่ปลูกจริงในปัจจุบันตามระดับความเหมาะสมของที่ดินเพื่อใช้เป็นข้อมูลสนับสนุนการส่งเสริมการปลูกพืชและกำหนดมาตรการให้เหมาะสมกับลักษณะของที่ดินในแต่ละแห่ง นำไปสู่การลดต้นทุนการผลิต เพิ่มผลผลิตทั้งทางด้านปริมาณและคุณภาพ ซึ่งจะส่งผลให้เกิดการใช้ที่ดินอย่างคุ้มค่าและยั่งยืนในระยะยาว สามารถนำไปเป็นข้อมูลสนับสนุนการวางแผนการใช้ที่ดินในระดับต่าง ๆ รวมถึงดำเนินงานตามนโยบายที่สำคัญและเร่งด่วนทางด้านเกษตรของประเทศ ซึ่งเขตความเหมาะสมของที่ดินสามารถนำไปใช้เป็นเครื่องมือเป็นการบริหารจัดการเชิงพื้นที่ได้อย่างเป็นรูปธรรม

กองนโยบายและแผนการใช้ที่ดิน กรมพัฒนาที่ดิน จึงได้จัดทำข้อมูลเขตความเหมาะสมของที่ดินสำหรับการปลูกพืชเศรษฐกิจ Zoning เพื่อให้ผู้ที่สนใจทั่วไป ไม่ว่าจะเป็นเจ้าหน้าที่ภาครัฐ เอกชน นักศึกษา เกษตรกร และผู้ที่สนใจทั่วไปสามารถเข้าถึงข้อมูลได้ ซึ่งแสดงผลข้อมูลเชิงพื้นที่ในระบบสารสนเทศภูมิศาสตร์ ในมาตราส่วน 1:25,000 พร้อมทั้งยังมีการนำเสนอข้อมูลในรูปแบบตาราง และรูปภาพ ร่วมด้วย ทั้งนี้ผู้รับบริการสามารถนำข้อมูลไปใช้ตามวัตถุประสงค์ ซึ่งข้อมูลเขตความเหมาะสมของที่ดินสำหรับการปลูกพืชเศรษฐกิจ Zoning แสดงผลเป็น 4 ระดับ ได้แก่ เหมาะสมสูง เหมาะสมปานกลาง เหมาะสมเล็กน้อย และไม่เหมาะสม

ดังนั้นเพื่อให้ฐานข้อมูลเขตความเหมาะสมของที่ดินสำหรับการปลูกพืชเศรษฐกิจ Zoning มีการกำหนดสิทธิ หน้าที่ ความรับผิดชอบของผู้ครอบครองและผู้ควบคุมข้อมูล ตามวงจรชีวิตข้อมูล (Create, Collect/Store, Classify, Process/Use, Concealment/Disclosure, Inspect, Dispose) มีระบบบริหารและกระบวนการจัดการและคุ้มครองข้อมูลตามวงจรชีวิตข้อมูล มีการกำหนดกฎเกณฑ์การเข้าถึงและใช้ประโยชน์จากข้อมูล รวมถึงมีการกำหนดมาตรการ หรือ กระบวนการตรวจสอบประเมินคุณภาพข้อมูล ได้แก่ ความถูกต้อง ครบถ้วน สอดคล้องกัน เป็นปัจจุบัน ตรงตามความต้องการผู้ใช้ และพร้อมใช้ตามกรอบธรรมาภิบาลข้อมูลภาครัฐ (Data Governance Framework) จึงจำเป็นต้องจัดทำนโยบาย และแนวปฏิบัติสำหรับชุดข้อมูลเขตความเหมาะสมของที่ดินสำหรับการปลูกพืชเศรษฐกิจ Zoning ภายใต้กรอบธรรมาภิบาลข้อมูลภาครัฐ (Data Governance Framework) เพื่อให้การได้มาและการนำข้อมูลไปใช้ถูกต้อง ครบถ้วน เป็นปัจจุบัน มั่นคงปลอดภัย รักษาความเป็นส่วนตัว และนำไปเชื่อมโยงได้อย่างมีประสิทธิภาพ และมั่นคงปลอดภัย สามารถนำไปใช้ก่อให้เกิดประโยชน์อย่างเต็มที่และมีประสิทธิภาพสูงสุด (Data Governance Framework) ซึ่งข้อมูลจัดเป็นทรัพย์สินที่สำคัญในการดำเนินงานของหน่วยงาน เพื่อให้

การได้มาและการนำข้อมูลไปใช้ถูกต้อง ครบถ้วน เป็นปัจจุบัน มั่นคง ปลอดภัย รักษาความเป็นส่วนบุคคล และนำไปเชื่อมโยงได้อย่างมีประสิทธิภาพ และมั่นคงปลอดภัย สามารถนำไปใช้ก่อให้เกิดประโยชน์อย่างเต็มที่และมีประสิทธิภาพสูงสุด

## 2. วัตถุประสงค์

2.1 เพื่อให้กรมพัฒนาที่ดิน มีนโยบายและแนวปฏิบัติสำหรับชุดข้อมูลเขตความเหมาะสมของที่ดิน สำหรับการปลูกพืชเศรษฐกิจ Zoning ที่มีประสิทธิภาพภายใต้กรอบธรรมาภิบาลข้อมูลภาครัฐ (Data Governance Framework)

2.2 เพื่อให้กรมพัฒนาที่ดินมีระบบบริหารและกระบวนการจัดการและคุ้มครองข้อมูลเขตความเหมาะสมของที่ดิน สำหรับการปลูกพืชเศรษฐกิจ Zoning โดยกำหนดสิทธิ หน้าที่ ความรับผิดชอบของผู้ครอบครองและผู้ควบคุมข้อมูล ตามวงจรชีวิตข้อมูล (Create, Collect/Store, Classify, Process/Use, Concealment/Disclosure, Inspect, Dispose)

2.3 เพื่อให้มีการกำหนดกฎเกณฑ์การเข้าถึงและใช้ประโยชน์จากข้อมูลอย่างมีประสิทธิภาพ

2.4 เพื่อให้มีการกำหนดมาตรการ หรือ กระบวนการตรวจสอบ ประเมินคุณภาพข้อมูล ให้ข้อมูลมีความถูกต้อง ครบถ้วน ต่อกัน เป็นปัจจุบัน ตรงตามความต้องการผู้ใช้ และพร้อมใช้

## 3. ขอบเขต

3.1 นโยบายและแนวปฏิบัติฉบับนี้ บังคับใช้กับผู้ดูแลข้อมูล ผู้ใช้ข้อมูลและเจ้าหน้าที่ที่เกี่ยวข้องกับข้อมูลเขตความเหมาะสมของที่ดิน สำหรับการปลูกพืชเศรษฐกิจ Zoning

3.2 ขอบเขตข้อมูลตามนโยบายและแนวปฏิบัติฉบับนี้ ครอบคลุมเฉพาะข้อมูลเขตความเหมาะสมของที่ดินสำหรับปลูกพืชเศรษฐกิจ 13 ชนิดพืช ได้แก่ ข้าว ปาล์มน้ำมัน ยางพารา อ้อยโรงงาน มันสำปะหลัง สับปะรด ลำไย ทูเรียน เงาะ มังคุด มะพร้าว ข้าวโพดเลี้ยงสัตว์ และกาแฟ มาตรฐาน 1: 25,000 ในพื้นที่เกษตรกรรมนอกเขตป่าไม้ตามกฎหมาย ที่ได้ดำเนินการโดยกองนโยบายและแผนการใช้ที่ดิน

## 4. นิยาม

คำ	ความหมาย
เขตความเหมาะสมของที่ดินสำหรับพืชเศรษฐกิจ	ข้อมูลที่บ่งบอกว่า ที่ดินแต่ละแห่งมีคุณสมบัติที่เหมาะสมต่อการปลูกพืชเศรษฐกิจแต่ละชนิดในระดับใด หรือพืชที่ปลูกปัจจุบันมีความเหมาะสมกับที่ดินบริเวณนั้น ๆ หรือไม่ ซึ่งจะพิจารณาเป็นรายพืช
ระดับความเหมาะสมของที่ดิน	เป็นข้อมูลที่บ่งบอกว่าที่ดินแต่ละแห่งมีความเหมาะสมต่อการปลูกพืชในระดับใด ซึ่งจะพิจารณาเป็นรายชนิดพืช ประกอบด้วย <ol style="list-style-type: none"> <li>ระดับเหมาะสมสูง (S1: Highly suitability) หมายถึง ไม่มีข้อจำกัดต่อการปลูกพืช</li> <li>ระดับเหมาะสมปานกลาง (S2: Moderately suitability) หมายถึง มีข้อจำกัดบางประการที่ปรับปรุง แก้ไข ได้ง่าย</li> <li>ระดับเหมาะสมเล็กน้อย (S3: Marginally suitability) หมายถึง มีข้อจำกัดบางประการที่ปรับปรุง แก้ไข ได้ยาก</li> <li>ระดับไม่เหมาะสม (N: Not suitable) มีข้อจำกัดบางประการที่ปรับปรุง แก้ไข ได้ยากมากหรือไม่ได้ หากจะดำเนินการปรับปรุง แก้ไข ต้องใช้ทุนสูง</li> </ol> <p>ทั้งนี้ระดับความเหมาะสมของที่ดินมี 2 แบบ คือ แบบไม่ติดข้อจำกัด และแบบติดข้อจำกัด ตามหลักการของคู่มือการประเมินคุณภาพที่ดินสำหรับพืชเศรษฐกิจ พ.ศ. 2542</p>
พืชเศรษฐกิจ	พืชเกษตรที่มีพื้นที่ปลูกมาก มีส่วนแบ่งทางการตลาดสูง มีมูลค่าการส่งออก การแปรรูปสูง สร้างรายได้หลักให้กับประเทศ
กลุ่มชุดดิน	เป็นหน่วยของแผนที่ดินที่กรมพัฒนาที่ดินพัฒนาขึ้นมาโดยการรวมชุดดินที่มีคุณลักษณะ ศักยภาพในการเพาะปลูก รวมถึงการจัดการดินที่คล้ายคลึงหรือใกล้เคียงกันกันมารวมไว้เป็นกลุ่มเดียวกัน เพื่อประโยชน์ในการให้คำแนะนำ การตรวจสอบลักษณะดิน และการจัดการดินที่เหมาะสมให้แก่เกษตรกร และผู้สนใจทั่วไป จากชุดดินกว่า 300 ชุดดิน ได้จัดจำแนกใหม่เป็น 62 กลุ่มชุดดิน
หน่วยที่ดิน	สภาพพื้นที่ที่มีการบริหารจัดการดินให้มีความเหมาะสมต่อการปลูกพืช ซึ่งในสภาวะปกติเหมาะสมน้อยหรือไม่เหมาะสม เช่น การยกร่องในบริเวณดินที่ลุ่ม เวลาฝนตกเกิดน้ำท่วมขังเมื่อยกร่องแล้วส่งผลให้น้ำไม่ท่วมขัง ทั้งนี้รวมถึงการบริหารจัดการน้ำด้วย เช่น การสร้างระบบชลประทาน ส่งผลให้ในพื้นที่ลุ่มสามารถทำนาได้ทั้งนาปีและนาปรัง หรือทำการเกษตรกรรมช่วงฤดูแล้งได้ เป็นต้น
ระดับความต้องการปัจจัยต่อการเจริญเติบโตของพืช	ข้อมูลที่บ่งบอกว่าพืชแต่ละชนิดมีความต้องการลักษณะสภาพแวดล้อมที่เหมาะสมต่อการเจริญเติบโตแบบใด เช่น ทุเรียนชอบดินระบายน้ำดี มีปริมาณน้ำฝนที่

นโยบายและแนวปฏิบัติสำหรับชุดข้อมูลเขตความเหมาะสมของที่ดินสำหรับการปลูกพืชเศรษฐกิจ Zoning กรมพัฒนาที่ดิน ภายใต้กรอบธรรมาภิบาลข้อมูลภาครัฐ (Data Governance Framework)

คำ	ความหมาย
	เพียงพอ ดินลึก เป็นต้น โดยส่วนใหญ่พืชแต่ละชนิดจะมีระดับความต้องการปัจจัยต่อการเจริญเติบโตที่แตกต่างกัน
ข้อมูล (Data)	สิ่งที่สื่อความหมายให้รู้เรื่องราวข้อเท็จจริง หรือเรื่องอื่นใด ไม่ว่าจะการสื่อความหมายนั้นจะทำได้โดยสภาพของสิ่งนั้นเองหรือโดยผ่านวิธีการใด ๆ และไม่ว่าจะได้จัดทำไว้ในรูปของเอกสาร แฟ้ม รายงาน หนังสือ แผ่นผัง แผนที่ ภาพวาด ภาพถ่าย ภาพถ่าย ดาวเทียม फिल्म การบันทึกภาพหรือเสียง การบันทึกโดยเครื่องคอมพิวเตอร์ เครื่องมือตรวจวัด การสำรวจระยะไกล หรือวิธีอื่นใดที่ทำให้สิ่งที่บันทึกไว้ปรากฏได้
ชุดข้อมูล (Datasets)	การนำข้อมูลจากหลายแหล่งมารวบรวมเพื่อจัดเป็นชุดให้ตรงตามลักษณะโครงสร้างของข้อมูล
ผู้ควบคุมข้อมูล (Data Controller)	บุคคลหรือนิติบุคคลซึ่งมีอำนาจหน้าที่ตัดสินใจเกี่ยวกับการเก็บรวบรวมใช้ หรือเปิดเผยข้อมูลส่วนบุคคล ในที่นี้ หมายถึง กรมพัฒนาที่ดิน
ผู้ครอบครองข้อมูล (Data Owner)	ผู้ที่ทำงานร่วมกับเจ้าของข้อมูลโดยตรง ทำหน้าที่จัดเก็บรักษาข้อมูล รวมถึงป้องกันภัยคุกคาม ทำการสำรองข้อมูล ในที่นี้หมายถึงกลุ่มนโยบายและวางแผนการใช้ที่ดิน กองนโยบายและแผนการใช้ที่ดิน
ชั้นความลับ	<p>รูปแบบและข้อกำหนดของการจัดชั้นความลับของข้อมูล เพื่อป้องกันการเข้าถึงและสามารถนำข้อมูลไปใช้ได้เหมาะสมโดยไม่ขัดต่อกฎหมาย ระเบียบ ข้อบังคับ ความมั่นคงของประเทศ ความลับทางราชการ และความเป็นส่วนตัว พร้อมทั้งตรวจสอบสิทธิของหน่วยงานที่สามารถนำข้อมูลไปใช้ได้ตามบทบาทและภารกิจตามกฎหมาย โดยกรมพัฒนาที่ดินกำหนดชั้นความลับตามระเบียบว่าด้วยการรักษาความลับของทางราชการ พ.ศ. 2544 ประกอบด้วย</p> <ol style="list-style-type: none"> <li>1. ลับที่สุด (Top Secret) หมายถึง ข้อมูลข่าวสารลับซึ่งหากเปิดเผยทั้งหมดหรือเพียงบางส่วนจะก่อให้เกิดความเสียหายแก่ประโยชน์แห่งรัฐอย่างร้ายแรงที่สุด</li> <li>2. ลับมาก (Secret) หมายถึง ข้อมูลข่าวสารลับซึ่งหากเปิดเผยทั้งหมดหรือเพียงบางส่วนจะก่อให้เกิดความเสียหายแก่ประโยชน์แห่งรัฐอย่างร้ายแรง</li> <li>3. ลับ (Confidential) หมายถึง ข้อมูลข่าวสารลับซึ่งหากเปิดเผยทั้งหมดหรือเพียงบางส่วนจะก่อให้เกิดความเสียหายแก่ประโยชน์แห่งรัฐ</li> </ol> <p>ซึ่งชุดข้อมูลเขตความเหมาะสมของที่ดินสำหรับการปลูกพืชเศรษฐกิจ Zoning ไม่มีข้อมูลที่มียุทธศาสตร์</p>

คำ	ความหมาย
ระดับการเปิดเผยข้อมูล	เป็นการกำหนดรูปแบบและข้อกำหนดในการเปิดเผยข้อมูล แบ่งตามระดับการเปิดเผยข้อมูล ดังนี้ <ol style="list-style-type: none"> <li>1. ข้อมูลที่ใช้ภายในหน่วยงาน หมายถึง ข้อมูลที่ใช้โดยหน่วยต่าง ๆ ภายในกรมพัฒนาที่ดิน</li> <li>2. ข้อมูลที่เผยแพร่ให้หน่วยงานอื่น หมายถึง ข้อมูลที่เผยแพร่ให้เฉพาะหน่วยงานภายนอกกรมพัฒนาที่ดินที่มีภารกิจที่เกี่ยวข้อง โดยมีเงื่อนไขการใช้ข้อมูลกำกับ</li> <li>3. ข้อมูลที่ให้บริการแบบเปิด (Open Data) หมายถึง ข้อมูลที่สามารถใช้เผยแพร่ได้สู่สาธารณะโดยไม่มีเงื่อนไข</li> </ol>
ข้อมูลเปิดภาครัฐ (Open Government Data)	ข้อมูลที่หน่วยงานของรัฐต้องเปิดเผยต่อสาธารณะตามกฎหมายว่าด้วยข้อมูลข่าวสารของทางราชการในรูปแบบข้อมูลดิจิทัลที่สามารถเข้าถึงและใช้ได้อย่างเสรี ไม่จำกัดแพลตฟอร์ม ไม่เสียค่าใช้จ่าย เผยแพร่ ทำซ้ำหรือใช้ประโยชน์ได้โดยไม่จำกัด
ศูนย์กลางข้อมูลเปิดภาครัฐ (Open Government Platform)	ศูนย์กลางในการเปิดเผยข้อมูลเปิดภาครัฐที่สำนักงานพัฒนารัฐบาลดิจิทัล (องค์การมหาชน) จัดให้มีขึ้น เพื่อให้หน่วยงานของรัฐนำข้อมูลเปิดภาครัฐมาเปิดเผยในรูปแบบข้อมูลดิจิทัลต่อสาธารณะ ปัจจุบัน ให้บริการข้อมูลที่ Data.go.th
การสำรองข้อมูล	การจัดทำสำเนา (Backup) ชุดข้อมูลเขตความเหมาะสมของที่ดินสำหรับการปลูกพืชเศรษฐกิจ Zoning ในสื่อบันทึกข้อมูลประเภทต่าง ๆ
การทำลายข้อมูล	เป็นการทำลายข้อมูลที่มีช่วงอายุเกินช่วงใช้งานหรือไม่ได้ใช้งานแล้วหรือมีข้อมูลใหม่มาทดแทน
วงจรชีวิตข้อมูล (Data Life Cycle)	ลำดับขั้นตอนของข้อมูลตั้งแต่เริ่มสร้างข้อมูลไปจนถึงการทำลายข้อมูล ประกอบด้วย 7 ขั้นตอน ได้แก่ 1. การสร้างข้อมูล (Create) 2. การรวบรวมและจัดเก็บข้อมูล (Collect/Store) 3. การคัดแยกข้อมูล (Classify) 4. การประมวลผลหรือใช้ข้อมูล (Process/Use) 5. การปกปิดหรือเปิดเผย (Concealment/Disclosure) 6. การตรวจสอบข้อมูล (Inspect) 7. การทำลายข้อมูล (Dispose)
พจนานุกรมข้อมูล (Data Dictionary)	ตารางหรือข้อมูลที่ใช้อธิบายรายละเอียดของข้อมูลในแต่ละแถวหรือคอลัมน์
เมทาดาดา (Metadata)	คำอธิบายชุดข้อมูล เพื่อให้ทราบรายละเอียดเกี่ยวกับโครงสร้างของข้อมูล เนื้อหาสาระ รูปแบบการจัดเก็บ แหล่งข้อมูล และสิทธิ์ในการเข้าถึงข้อมูล

นโยบายและแนวปฏิบัติสำหรับชุดข้อมูลเขตความเหมาะสมของที่ดินสำหรับการปลูกพืชเศรษฐกิจ Zoning กรมพัฒนาที่ดิน ภายใต้กรอบธรรมาภิบาลข้อมูลภาครัฐ (Data Governance Framework)

## 5. การเผยแพร่และการทบทวน

เอกสารนโยบายและแนวปฏิบัติสำหรับชุดข้อมูลเขตความเหมาะสมของที่ดินสำหรับการปลูกพืชเศรษฐกิจ Zoning ภายใต้กรอบธรรมาภิบาลข้อมูลภาครัฐ (Data Governance Framework) ฉบับนี้มีการเผยแพร่ผ่านช่องทาง ดังนี้

- 5.1 เว็บไซต์กรมพัฒนาที่ดินที่ <https://www.ddd.go.th/>
- 5.2 เว็บไซต์ LDD Catalog [https://tswc.ddd.go.th/DownloadGIS/Index\\_Zoning.html](https://tswc.ddd.go.th/DownloadGIS/Index_Zoning.html)
- 5.3 เว็บไซต์ Agri Map Online <https://agri-map-online.moac.go.th/>
- 5.4 เว็บไซต์ของกองนโยบายและแผนการใช้ที่ดิน <http://webapp.ddd.go.th/lpd/EconomicCrops.php>
- 5.5 เจ้าหน้าที่ของกรมพัฒนาที่ดินสามารถใช้งานผ่านระบบ อินทราเน็ตของกรมพัฒนาที่ดิน

## 6. การกำหนดสิทธิ หน้าที่ความรับผิดชอบและกระบวนการจัดการคุ้มครองชุดข้อมูลตามวงจรชีวิตข้อมูล (Create, Collect/Store, Classify, Process/Use, Concealment/Disclosure, Inspect, Dispose)

เพื่อให้การบริหารจัดการชุดข้อมูลเขตความเหมาะสมของที่ดินสำหรับการปลูกพืชเศรษฐกิจ Zoning มีประสิทธิภาพและเกิดประสิทธิผลในการนำไปใช้ประโยชน์จึงได้มีการกำหนดสิทธิ หน้าที่ความรับผิดชอบและกระบวนการจัดการ ข้อมูลตามวงจรชีวิตข้อมูล มีรายละเอียดดังนี้

ชื่อกิจกรรม	การกำหนดสิทธิ / ผู้รับผิดชอบ	กระบวนการจัดการ/คุ้มครอง
<b>1. การสร้างข้อมูล (Create)</b> เป็นการสร้างข้อมูลขึ้นมาใหม่โดยการบันทึกข้อมูลเข้าสู่ฐานข้อมูล ผู้ที่เกี่ยวข้องในการบันทึกข้อมูล	1. เจ้าหน้าที่กลุ่มนโยบายและวางแผนการใช้ที่ดิน กองนโยบายและแผนการใช้ที่ดิน	1.1 กองนโยบายและแผนการใช้ที่ดิน (Data Owner) เป็นผู้กำหนดสิทธิให้กับเจ้าหน้าที่กลุ่มนโยบายและวางแผนการใช้ที่ดิน สามารถสร้าง เพิ่ม ลบ แก้ไข ข้อมูลตามหน้าที่ความรับผิดชอบ 1.2 หน้าที่ความรับผิดชอบในการนำเข้าข้อมูลและการเข้าถึงข้อมูล 1.2.1 การนำเข้าข้อมูล กลุ่มนโยบายและวางแผนการใช้ที่ดิน กองนโยบายและแผนการใช้ที่ดิน มีหน้าที่จัดทำความข้อมูลและแผนที่ที่เหมาะสมของที่ดินสำหรับพืชเศรษฐกิจในระดับมาตราส่วน 1:25,000 และปรับปรุงให้มีความทันสมัยตามความเหมาะสม 1.2.2 การเข้าถึงข้อมูล กลุ่มนโยบายและวางแผนการใช้ที่ดิน กองนโยบายและแผนการใช้ที่ดินสามารถเข้าถึงข้อมูลเขตความเหมาะสมของที่ดินได้ทุกพืช โดยสามารถอ่าน วิเคราะห์ ประมวลผล แก้ไข ปรับปรุง เผยแพร่ รายงานผลข้อมูลได้

นโยบายและแนวปฏิบัติสำหรับชุดข้อมูลเขตความเหมาะสมของที่ดินสำหรับการปลูกพืชเศรษฐกิจ Zoning กรมพัฒนาที่ดิน ภายใต้กรอบธรรมาภิบาลข้อมูลภาครัฐ (Data Governance Framework)

ชื่อกิจกรรม	การกำหนดสิทธิ/ผู้รับผิดชอบ	กระบวนการจัดการ/คุ้มครอง
	2. เจ้าหน้าที่กลุ่มวางแผนการใช้ที่ดินสำนักงานพัฒนาที่ดินเขต	<p>2.1 กรมพัฒนาที่ดิน เป็นผู้กำหนดสิทธิให้กับเจ้าหน้าที่กลุ่มวางแผนการใช้ที่ดินของสำนักงานพัฒนาที่ดินเขตที่ได้รับมอบหมายสามารถ อ่าน วิเคราะห์ ประมวลผล รายงานผล ข้อมูลได้ตามหน้าที่รับผิดชอบ</p> <p>2.2 หน้าที่ความรับผิดชอบในการนำเข้าสู่ข้อมูลและการเข้าถึงข้อมูล</p> <p>2.2.1 การนำเข้าสู่ข้อมูล เจ้าหน้าที่กลุ่มวางแผนการใช้ที่ดินของสำนักงานพัฒนาที่ดินเขต ไม่มีหน้าที่ในการนำเข้าสู่ข้อมูล แต่สามารถตรวจสอบความถูกต้องของข้อมูลให้มีความทันสมัยและตรงตามสภาพความเป็นจริง หากพบข้อผิดพลาดให้ดำเนินการแจ้งกลับมายังกลุ่มนโยบายและวางแผนการใช้ที่ดิน กองนโยบายและแผนการใช้ที่ดิน เพื่อปรับปรุงข้อมูลต่อไป</p> <p>2.2.2 การเข้าถึงข้อมูล เจ้าหน้าที่กลุ่มวางแผนการใช้ของสำนักงานพัฒนาที่ดินเขต สามารถเข้าถึงข้อมูลเขตความเหมาะสมของที่ดินสำหรับการปลูกพืชเศรษฐกิจ Zoning ได้ในพื้นที่รับผิดชอบของแต่ละสำนักงานพัฒนาที่ดินเขตในทุกระดับชั้นข้อมูล โดยสามารถอ่าน วิเคราะห์ ประมวลผล และเผยแพร่ข้อมูลไปยังสถานีพัฒนาที่ดินในพื้นที่รับผิดชอบ</p>
	3. เจ้าหน้าที่สถานีพัฒนาที่ดินจังหวัด	<p>3.1 กรมพัฒนาที่ดิน เป็นผู้กำหนดสิทธิให้กับเจ้าหน้าที่สถานีพัฒนาที่ดินสามารถอ่าน วิเคราะห์ ประมวลผล และรายงานผลข้อมูลได้</p> <p>3.2 หน้าที่ความรับผิดชอบในการนำเข้าสู่ข้อมูล และปรับปรุงข้อมูล</p> <p>3.2.1 การนำเข้าสู่ข้อมูล เจ้าหน้าที่สถานีพัฒนาที่ดินที่ “ไม่ได้” รับผิดชอบในการนำเข้าสู่ข้อมูลหรือปรับปรุงด้วยตนเอง แต่สามารถตรวจสอบความถูกต้องของข้อมูลให้มีความทันสมัยตรงตามสภาพความเป็นจริง และแจ้งกลับมายังกลุ่มนโยบายและวางแผนการใช้ที่ดิน กองนโยบายและแผนการใช้ที่ดิน เพื่อนำเข้าหรือปรับปรุงข้อมูลต่อไป</p>

นโยบายและแนวปฏิบัติสำหรับชุดข้อมูลเขตความเหมาะสมของที่ดินสำหรับการปลูกพืชเศรษฐกิจ Zoning กรมพัฒนาที่ดิน ภายใต้กรอบธรรมาภิบาลข้อมูลภาครัฐ (Data Governance Framework)

ชื่อกิจกรรม	การกำหนดสิทธิ/ผู้รับผิดชอบ	กระบวนการจัดการ/คุ้มครอง
		3.2.2 การเข้าถึงข้อมูล เจ้าหน้าที่สถานที่พัฒนาที่ดินสามารถเข้าถึงข้อมูลเขตความเหมาะสมของที่ดินสำหรับการปลูกพืชเศรษฐกิจได้ในพื้นที่รับผิดชอบ ในทุกระดับชั้นข้อมูล โดยสามารถอ่าน วิเคราะห์ ประมวลผล และ รายงานผลข้อมูลได้
<b>2. การรวบรวมและจัดเก็บข้อมูล (Collect/Store)</b> เป็นการรวบรวมข้อมูลที่เกิดการวิเคราะห์และจัดเก็บข้อมูลที่เกิดจากกระบวนการสร้างข้อมูลในระบบสารสนเทศภูมิศาสตร์รูปแบบดิจิทัล	เจ้าหน้าที่กลุ่มนโยบายและวางแผนการใช้ที่ดิน กองนโยบายและแผนการใช้ที่ดิน	กองนโยบายและแผนการใช้ที่ดิน กำหนดสิทธิให้กับเจ้าหน้าที่กลุ่มนโยบายและวางแผนการใช้ที่ดิน เป็นผู้รวบรวมข้อมูลระดับความเหมาะสมของที่ดินรายพื้นที่ที่เกิดจากการวิเคราะห์ข้อมูลทุติยภูมิต่าง ๆ ทั้งในรูปแบบของฐานข้อมูลสารสนเทศภูมิศาสตร์และรูปภาพ โดยจัดเก็บข้อมูลแยกเป็น 2 ส่วน ได้แก่ 1. Hard Disk, External Hard Disk และ Server ของกองนโยบายและแผนการใช้ที่ดิน 2. เจ้าหน้าที่ศูนย์เทคโนโลยีสารสนเทศและการสื่อสารสามารถสำรอง (Back up) ใน Hard disk หรือ Sever ของหน่วยงาน เพื่อหลีกเลี่ยงความเสียหายที่จะเกิดขึ้นหากข้อมูลเกิดความเสียหายหรือสูญหายไม่ว่าจากกรณีใด ๆ ก็ตาม
<b>3. การคัดแยกข้อมูล (Classify)</b> เป็นการคัดแยกข้อมูลเพื่อจัดแบ่งข้อมูลออกเป็นกลุ่มตามรูปแบบการใช้งานของกองนโยบายและแผนการใช้ที่ดิน	เจ้าหน้าที่กลุ่มนโยบายและวางแผนการใช้ที่ดิน กองนโยบายและแผนการใช้ที่ดิน	1. หน่วยงานภายในกรมพัฒนาที่ดิน สามารถเผยแพร่ได้ทั้ง 2 ประเภท (ระดับความเหมาะสมแบบติดข้อจำกัดและไม่ติดข้อจำกัด) โดยไม่มีเงื่อนไข 2. หน่วยงานภายนอกกรมพัฒนาที่ดิน (ภาครัฐ เอกชน สถาบันการศึกษา และผู้ที่สนใจทั่วไป) เปิดเผยได้เป็นรายกรณี โดยต้องระบุวัตถุประสงค์ของการนำไปใช้อย่างชัดเจน ซึ่งจะเปิดเผยเฉพาะข้อมูลแบบไม่ติดข้อจำกัด
<b>4. การประมวลผลหรือใช้ข้อมูล (Process/Use)</b> เป็นการนำข้อมูลมาประมวลผลและใช้	1. เจ้าหน้าที่กลุ่มนโยบายและวางแผนการใช้ที่ดิน กองนโยบายและแผนการใช้ที่ดิน	วิเคราะห์ข้อมูล ระดับตำบล อำเภอ จังหวัด ภาค ประเทศ เพื่อนำไปแสดงผลในรูปแบบ ๆ เช่น แผนที่ ตาราง และจัดทำรายงาน สำหรับผู้ใช้งานกลุ่มต่าง ๆ ตามความรับผิดชอบ เชื่อมโยงกับฐานข้อมูลอื่น เช่น แผนการใช้ที่ดินในระดับต่าง ๆ แนวทางการส่งเสริมการเกษตรรูปแบบต่าง ๆ

นโยบายและแนวปฏิบัติสำหรับชุดข้อมูลเขตความเหมาะสมของที่ดินสำหรับการปลูกพืชเศรษฐกิจ Zoning กรมพัฒนาที่ดิน ภายใต้กรอบธรรมาภิบาลข้อมูลภาครัฐ (Data Governance Framework)

ชื่อกิจกรรม	การกำหนดสิทธิ/ผู้รับผิดชอบ	กระบวนการจัดการ/คุ้มครอง
ประโยชน์ตามบทบาทแลภารกิจ ภายใต้กฎระเบียบ และข้อกำหนดที่กำหนด	2. เจ้าหน้าที่กลุ่มวางแผนการใช้ที่ดิน สำนักงานพัฒนาที่ดินเขต	วิเคราะห์ข้อมูล ระดับตำบล อำเภอ จังหวัด ในพื้นที่ที่สำนักงานพัฒนาที่ดินเขตรับผิดชอบ แสดงผลในรูปแบบต่าง ๆ เช่น แผนที่ ตาราง และจัดทำรายงาน สำหรับผู้ใช้งานกลุ่มต่าง ๆ ตามความรับผิดชอบ เชื่อมโยงกับฐานข้อมูลอื่น เพื่อให้ได้ชิ้นงานอื่นเพิ่ม เช่น แผนการใช้ที่ดินในระดับต่าง ๆ แนวทางการส่งเสริมการเกษตรรูปแบบต่าง ๆ
5. การปกปิดหรือเปิดเผย (Concelment/ Disclosure) เป็นการกำหนดการเข้าถึงชั้นข้อมูล	เจ้าหน้าที่กลุ่มนโยบายและวางแผนการใช้ที่ดิน กองนโยบายและแผนการใช้ที่ดิน	<p>รูปแบบและข้อกำหนดในการเปิดเผยข้อมูล แบ่งตามระดับการเปิดเผยข้อมูล ดังนี้</p> <ol style="list-style-type: none"> <li>ข้อมูลที่ใช้ภายในหน่วยงาน (ภายในกรมพัฒนาที่ดิน)           <p>กองนโยบายและแผนการใช้ที่ดินอนุญาตให้ศูนย์เทคโนโลยีสารสนเทศและการสื่อสาร สามารถนำชุดข้อมูลเขตความเหมาะสมของที่ดินสำหรับการปลูกพืชเศรษฐกิจแบบไม่ติดข้อจำกัดที่จัดเก็บในรูปแบบสารสนเทศภูมิศาสตร์ขึ้นเผยแพร่ผ่านอินทราเน็ตกรมพัฒนาที่ดิน โดยเจ้าหน้าที่ของกรมพัฒนาที่ดินสามารถใช้งานผ่านระบบอินทราเน็ตของกรมพัฒนาที่ดิน</p> <p>ในกรณีที่ต้องการทราบระดับความเหมาะสมของที่ดินแบบมีข้อจำกัด (ซึ่งมีการจำกัดการเข้าถึงไว้) ให้ผู้ที่ขอรับบริการข้อมูลต้องทำหนังสือจากหน่วยงานต้นสังกัด ซึ่งต้องระบุเหตุผลของการนำข้อมูลไปใช้ ผู้ประสานงานพร้อมหมายเลขโทรศัพท์ โดยนำเรียนผู้อำนวยการกองนโยบายและแผนการใช้ที่ดิน</p> </li> <li>ข้อมูลที่เผยแพร่ให้หน่วยงานอื่น           <p>ข้อมูลเขตความเหมาะสมของที่ดินสำหรับการปลูกพืชเศรษฐกิจแบบไม่ติดข้อจำกัดและติดข้อจำกัด ที่จัดเก็บในรูปแบบสารสนเทศภูมิศาสตร์ กองนโยบายและแผนการใช้ที่ดิน กำหนดให้ผู้ที่ขอรับบริการข้อมูลต้องทำหนังสือจากหน่วยงานต้นสังกัด ซึ่งต้องระบุเหตุผลของการนำข้อมูลไปใช้ ผู้ประสานงานพร้อมหมายเลขโทรศัพท์ ทั้งภาครัฐ เอกชน สถาบันการศึกษา หรือองค์กรอื่น ๆ โดยนำเรียนอธิบดีกรมพัฒนาที่ดิน</p> </li> </ol>

ชื่อกิจกรรม	การกำหนดสิทธิ/ผู้รับผิดชอบ	กระบวนการจัดการ/คุ้มครอง
		<p>กรณีหน่วยงานมีการลงนามความร่วมมือด้านข้อมูลไว้แล้ว สามารถดำเนินการเปิดเผยแบ่งปันข้อมูลระหว่างหน่วยงานหรือกลุ่มหน่วยงานความร่วมมือได้</p> <p>3. ข้อมูลที่ให้บริการแบบเปิด (Open Data) หมายถึง ข้อมูลที่สามารถใช้เผยแพร่ได้โดยไม่มีเงื่อนไข</p> <p>ข้อมูลเขตความเหมาะสมของที่ดินสำหรับการปลูกพืชเศรษฐกิจในรูปแบบข้อมูลทั่วไปและรูปภาพ สามารถใช้บริการผ่านเว็บไซต์ของกองนโยบายและแผนการใช้ที่ดิน</p> <p><a href="http://webapp.ddd.go.th/lpd/EconomicCrops.php">http://webapp.ddd.go.th/lpd/EconomicCrops.php</a></p> <p>นอกจากนี้ ผู้ใช้งานยังสามารถเรียกดูผ่าน Agri-Map Online ผ่านเว็บไซต์ <a href="https://agri-map-online.moac.go.th/">https://agri-map-online.moac.go.th/</a></p> <p>ทั้งนี้ไม่ต้องทำหนังสือขอรับบริการข้อมูลเว็บไซต์ระบบบัญชีข้อมูลกรมพัฒนาที่ดิน (LDD Data Catalog) ที่ <a href="https://lddcatalog.ddd.go.th">https://lddcatalog.ddd.go.th</a> และเว็บไซต์ศูนย์กลางข้อมูลเปิดภาครัฐ (Open Government Data) ที่ <a href="https://data.go.th/">https://data.go.th/</a> ซึ่งข้อมูลที่สามารถเผยแพร่ได้ต้องอยู่ภายใต้เงื่อนไขและข้อกำหนดของสัญญาอนุญาตให้ใช้ข้อมูลภาครัฐแบบเปิดของประเทศไทย</p>
<p><b>6. การตรวจสอบข้อมูล (Inspect)</b> เป็นการตรวจสอบความถูกต้องก่อนนำไปเผยแพร่ใช้งาน</p>	<p>คณะทำงานวิชาการกองนโยบายและวางแผนการใช้ที่ดิน</p>	<p>มีอำนาจหน้าที่ในการพิจารณา ตรวจสอบข้อมูลเขตความเหมาะสมของที่ดินสำหรับการปลูกพืชเศรษฐกิจ Zoning ให้มีความถูกต้อง (Accuracy) ข้อมูลมีความถูกต้อง (Accuracy) ข้อมูลมีความครบถ้วน (Completeness) ข้อมูลมีความต้องกัน (Consistency) ข้อมูลมีความเป็นปัจจุบัน (Timeliness) ข้อมูลตรงตามความต้องการของผู้ใช้ (Relevancy) และข้อมูลมีความพร้อมใช้ (Availability) ก่อนเข้าสู่การเผยแพร่หากมีข้อแก้ไขมอบหมายให้ผู้รับผิดชอบจัดทำข้อมูลต้องปรับแก้ข้อมูลก่อนนำเผยแพร่</p>

นโยบายและแนวปฏิบัติสำหรับชุดข้อมูลเขตความเหมาะสมของที่ดินสำหรับการปลูกพืชเศรษฐกิจ Zoning กรมพัฒนาที่ดิน ภายใต้กรอบธรรมาภิบาลข้อมูลภาครัฐ (Data Governance Framework)

ชื่อกิจกรรม	การกำหนดสิทธิ/ผู้รับผิดชอบ	กระบวนการจัดการ/คุ้มครอง
7. การทำลายข้อมูล (Dispose) เป็นการทาลบทำลาย เมื่อไม่มีเหตุจำเป็นต้องใช้งาน	เจ้าหน้าที่กลุ่มนโยบายและวางแผนการใช้ที่ดิน กองนโยบายและแผนการใช้ที่ดิน	ข้อมูลความเหมาะสมของที่ดินสำหรับพืชเศรษฐกิจไม่มีการทำลายข้อมูลแต่จะดำเนินการจัดเก็บข้อมูลแบบถาวร (Archive) เนื่องจากเป็นข้อมูลที่ต้องนำไปใช้เป็นฐานในการวิเคราะห์ตรวจสอบเปรียบเทียบ ระดับความเหมาะสมของที่ดินในช่วงเวลาต่าง ๆ เพื่อนำไปสู่การกำหนดยุทธศาสตร์หรือนโยบายด้านต่าง ๆ ที่เกี่ยวข้อง และเชื่อมโยงไปสู่ภารกิจด้านอื่น ๆ ที่เกี่ยวข้องตลอดห่วงโซ่อุปทาน

### 7. การกำหนดกฎเกณฑ์การเข้าถึงและใช้ประโยชน์จากข้อมูล มีการจัดการดังนี้

การเข้าถึงและใช้ประโยชน์ข้อมูลเขตความเหมาะสมของที่ดินสำหรับการปลูกพืชเศรษฐกิจ Zoning มีรายละเอียดดังนี้

ผู้ใช้ประโยชน์	ข้อมูลที่สามารถเข้าถึงได้	ระดับชั้นระดับชั้นการเปิดเผย	ช่องทาง/วิธีการ/เงื่อนไขการเข้าถึง
1. เจ้าหน้าที่ของกรมพัฒนาที่ดินที่ได้รับมอบหมายตามภารกิจ	1. ข้อมูลเขตความเหมาะสมของที่ดินสำหรับการปลูกพืชเศรษฐกิจ Zoning แบบไม่ติดข้อจำกัด 2. ข้อมูลเขตความเหมาะสมของที่ดินสำหรับการปลูกพืชเศรษฐกิจ Zoning แบบติดข้อจำกัด	ระดับที่ 1 (ใช้เฉพาะภายในหน่วยงาน)  ระดับที่ 1 (ให้บริการเฉพาะบุคคล/หน่วยงาน “ภายนอก” ที่มีภารกิจหรือวัตถุประสงค์ (วัตถุประสงค์ถูกต้อง)	1. ลงทะเบียนและขอรับบริการได้ที่ application LDD Zoning แผนที่ทางเลือกพืชเศรษฐกิจ ( <a href="https://www.ddd.go.th/pv/?lv=2&amp;cd=146">https://www.ddd.go.th/pv/?lv=2&amp;cd=146</a> ) 2. ระบบแผนที่เกษตรเพื่อการบริหารจัดการเชิงรุก (Agri-Map Online) <a href="https://agri-map-online.moac.go.th/login">https://agri-map-online.moac.go.th/login</a> ทำหนังสือขอความอนุเคราะห์ข้อมูลพร้อมทั้งระบุวัตถุประสงค์ของการนำไปใช้ประโยชน์

นโยบายและแนวปฏิบัติสำหรับชุดข้อมูลเขตความเหมาะสมของที่ดินสำหรับการปลูกพืชเศรษฐกิจ Zoning กรมพัฒนาที่ดิน ภายใต้กรอบธรรมาภิบาลข้อมูลภาครัฐ (Data Governance Framework)

ผู้ใช้ประโยชน์	ข้อมูลที่สามารถเข้าถึงได้	ระดับชั้น ระดับชั้นการ เปิดเผย	ช่องทาง/วิธีการ/เงื่อนไขการเข้าถึง
2. หน่วยงาน ภายนอกและผู้ ที่สนใจทั่วไป	ข้อมูลเขตความ เหมาะสมของ ที่ดินสำหรับการ ปลูกพืชเศรษฐกิจ Zoning แบบ ไม่ติดข้อจำกัด	เปิดเผยให้กับ บุคคลหรือองค์กร เป็นรายกรณี	ทำหนังสือขอความอนุเคราะห์ข้อมูลพร้อมทั้ง ระบุวัตถุประสงค์ของการนำไปใช้ประโยชน์

## 8. กระบวนการตรวจสอบ ประเมินคุณภาพข้อมูล

กระบวนการตรวจสอบ ประเมินคุณภาพข้อมูลเขตความเหมาะสมของที่ดินสำหรับการปลูกพืชเศรษฐกิจ Zoning แบ่งออกเป็น การตรวจสอบระหว่างจัดทำข้อมูลเขตความเหมาะสมของที่ดินสำหรับการปลูกพืชเศรษฐกิจ Zoning และหลังจากวิเคราะห์ข้อมูล ดังนี้

8.1 กระบวนการตรวจสอบคุณภาพข้อมูล นักวิชาการที่รับผิดชอบต้องตรวจสอบคุณภาพข้อมูลโดยใช้ระบบสารสนเทศภูมิศาสตร์เป็นเครื่องมือ การตรวจสอบประกอบด้วย

8.1.1 การตรวจสอบระหว่างจัดทำข้อมูล ซึ่งมีประเด็นเฉพาะทางสำหรับข้อมูลเชิงพื้นที่ด้านข้อมูลดินและทรัพยากรดินเพิ่มเติมอย่างน้อย ดังนี้

1. เชิงตำแหน่ง (Spatial Accuracy) คลาดเคลื่อนไม่เกินขอบเขตที่กำหนดตามมาตรฐานด้านแผนที่
2. ความถูกต้องของความสัมพันธ์ระหว่างข้อมูลเชิงพื้นที่และคุณสมบัติของข้อมูลเชิงพื้นที่ (Topological Accuracy) ประกอบด้วย การเชื่อมต่อกันของเส้น ทิศทางของเส้น ความยาวของเส้น รูปหลายเหลี่ยมที่อยู่ติดกัน และเนื้อที่
3. กำหนดจุดเพื่อออกสำรวจ/ตรวจสอบภาคสนาม

8.1.2 การตรวจสอบหลังจากจัดทำข้อมูล

1. ส่งชั้นข้อมูลเขตความเหมาะสมของที่ดินสำหรับพืชเศรษฐกิจเข้าคณะกรรมการวิชาการ กองนโยบายและแผนการใช้ที่ดิน เพื่อตรวจสอบคุณภาพข้อมูลเพื่อให้ข้อมูลมีความถูกต้อง (Accuracy) ข้อมูลมีความครบถ้วน (Completeness) ข้อมูลมีความต้องกัน (Consistency) ข้อมูลมีความเป็นปัจจุบัน (Timeliness) ข้อมูลตรงตามความต้องการของผู้ใช้ (Relevancy) และข้อมูลมีความพร้อมใช้ (Availability) ทั้งนี้หากพบว่ามีแก้ไข/ปรับปรุง ต้องดำเนินการแก้ไขก่อนเผยแพร่

2. รายละเอียดของชุดข้อมูลเขตความเหมาะสมของที่ดินสำหรับพืชเศรษฐกิจตรงกับ Data Dictionary ที่ได้จัดทำไว้

นโยบายและแนวปฏิบัติสำหรับชุดข้อมูลเขตความเหมาะสมของที่ดินสำหรับการปลูกพืชเศรษฐกิจ Zoning  
กรมพัฒนาที่ดิน ภายใต้กรอบธรรมาภิบาลข้อมูลภาครัฐ (Data Governance Framework)

8.2 การประเมินคุณภาพข้อมูล ทำการประเมินคุณภาพข้อมูลเขตความเหมาะสมของที่ดินสำหรับการปลูกพืชเศรษฐกิจ Zoning อยู่บนหลักการของวงจรชีวิตข้อมูล ประกอบด้วย ข้อมูลมีความถูกต้อง (Accuracy) ข้อมูลมีความครบถ้วน (Completeness) ข้อมูลมีความต้งกัน (Consistency) ข้อมูลมีความเป็นปัจจุบัน (Timeliness) ข้อมูลตรงตามความต้องการของผู้ใช้ (Relevancy) และข้อมูลมีความพร้อมใช้ (Availability) ดังนี้

หัวข้อคุณภาพข้อมูล	รูปแบบการประเมิน	เกณฑ์ที่ใช้พิจารณา
1. ข้อมูลมีความถูกต้อง (Accuracy)	<ol style="list-style-type: none"> <li>ตั้งกรรมการเพื่อตรวจสอบข้อมูลแล้วทำรายงานแจ้งให้เจ้าของข้อมูลทราบ คือ กลุ่มนโยบายและวางแผนการใช้ที่ดิน กองนโยบายและแผนการใช้ที่ดิน</li> <li>มีการสุ่มตรวจโดยใช้ระบบสารสนเทศภูมิศาสตร์และออกสำรวจภาคสนาม</li> </ol>	กำหนดจุดที่จะตรวจสอบด้วยการสุ่มตรวจ โดยเลือกดิน 20 ชนิดที่ปลูกพืชเศรษฐกิจชนิดนั้น ๆ อยู่ กระจายตามพื้นที่ เช่น ที่ลุ่ม ที่ดอน พื้นที่ที่มีความลาดชัน แยกตามรายชนิดพืช ประเมินคุณภาพที่ดินอีกครั้งจากดิน 20 ชนิดที่เลือก เพื่อตรวจสอบความถูกต้อง
2. ข้อมูลมีความครบถ้วน (Completeness)	<ol style="list-style-type: none"> <li>ระดับความเหมาะสมของที่ดินที่ถูกแยกออกเป็น 2 ชุดย่อย คือ ดินข้อจำกัดและแบบไม่ติดข้อจำกัด มีความสอดคล้องอยู่ในระดับเดียวกันครอบคลุมทั่วประเทศไทย</li> <li>ผลการดำเนินงานเป็นไปตามขอบเขตการดำเนินงานครอบคลุมพืชเศรษฐกิจ 13 ชนิดพืชที่กำหนด</li> </ol>	<ol style="list-style-type: none"> <li>ตรวจสอบโดยใช้ระบบสารสนเทศภูมิศาสตร์</li> <li>ข้อมูลแล้วเสร็จตามขอบเขตการดำเนินงานที่กำหนด เช่น ตามชนิดพืชและในพื้นที่เป้าหมายกำหนด</li> </ol>

หัวข้อคุณภาพข้อมูล	รูปแบบการประเมิน	เกณฑ์ที่ใช้พิจารณา
	3. ข้อมูลตรงกับ Data Dictionary ของชั้นข้อมูล	
3. ข้อมูลมีความ ต้องกัน (Consistency)	ข้อมูลเขตความ เหมาะสมของที่ดิน สำหรับการปลูกพืช เศรษฐกิจ Zoning แบ่ง ออกเป็น 2 ชุดย่อย คือ ติดข้อจำกัดและแบบไม่ ติดข้อจำกัด มีความ สอดคล้องอยู่ในระดับ เดียวกันทั้ง 13 ชนิดพืช ในพื้นที่เกษตรกรรมนอก เขตป่าไม้ตามกฎหมาย	สำหรับพืชเศรษฐกิจแบบไม่มีข้อจำกัดต้องสอดคล้องกับ แบบมีข้อจำกัดเช่นแบบไม่มีข้อจำกัด เป็น S2 ดังนั้นแบบ ติดข้อจำกัด ต้องเป็น S2m หรือ S2ms เป็นต้น แต่ถ้าแบบไม่มีข้อจำกัดเป็น S2 แต่ปรากฏว่า แบบ มีข้อจำกัดเป็น เป็น S3e ถือว่า ไม่มีความต้องกัน
4. ข้อมูลมีความ เป็นปัจจุบัน (Timeliness)	ประเมินจากช่วงเวลา ที่จัดทำฐานข้อมูล ซึ่งมี ข้อมูลเฉพาะพืช เศรษฐกิจ 13 ชนิดพืช	1. ฐานข้อมูลที่น่ามาใช้ตั้งต้น (วิเคราะห์เขตความเหมาะสมฯ) ต้องเป็นข้อมูลล่าสุด (เท่าที่หาได้) โดยไม่จำเป็นต้องเป็นปี ปัจจุบันที่ดำเนินงานเนื่องจากข้อมูลตั้งต้นบางชุดมีรอบของ ช่วงเวลาการจัดทำของตนเอง 2) ในกรณีที่ฐานข้อมูลตั้งต้น (หรือชั้นข้อมูลตั้งต้น) มีการ ปรับปรุง ผู้ดำเนินการต้องประเมินเขตความเหมาะสมฯ ใหม่ให้ สอดคล้องกับข้อมูลตั้งต้น
5. ข้อมูลตรงตาม ความต้องการของ ผู้ใช้ (Relevancy)	ตรวจสอบจากแบบ สำรวจความพึงพอใจของ ผู้รับบริการข้อมูล ว่า ข้อมูลสามารถตอบ วัตถุประสงค์ของผู้ ต้องการใช้งานได้หรือไม่	เมื่อมีผู้นำข้อมูลไปใช้แล้วไม่มีการมาขอคำอธิบายเพิ่มเติม หรือแจ้งความบกพร่องของข้อมูลแสดงว่าข้อมูลตรงตาม ความต้องการของผู้ใช้

นโยบายและแนวปฏิบัติสำหรับชุดข้อมูลเขตความเหมาะสมของที่ดินสำหรับการปลูกพืชเศรษฐกิจ Zoning  
กรมพัฒนาที่ดิน ภายใต้กรอบธรรมาภิบาลข้อมูลภาครัฐ (Data Governance Framework)

หัวข้อคุณภาพข้อมูล	รูปแบบการประเมิน	เกณฑ์ที่ใช้พิจารณา
6. ข้อมูลมีความพร้อมใช้ (Availability)	ตรวจสอบจากสถิติการให้บริการ/เผยแพร่ ข้อมูลเขตความเหมาะสมของที่ดินสำหรับพืชเศรษฐกิจ Zoning	1. ระบบสารสนเทศสามารถเข้าใช้งานข้อมูลโดยมี Down Time ไม่เกิน 1 % 2. ในกรณีที่ทำหนังสือมาขอรับบริการข้อมูล เจ้าหน้าที่ควรติดต่อกลับภายใน 1 วันหลังจากได้รับเรื่อง

## 9. กฎหมาย กฎระเบียบที่เกี่ยวข้อง

9.1 กฎหมาย นโยบาย และระเบียบกฎระเบียบที่เกี่ยวข้องทั่วไป

9.1.1 พระราชบัญญัติเผยแพร่ข้อมูลข่าวสาร พ.ศ.2540

9.1.2 พระราชบัญญัติคุ้มครองข้อมูลส่วนบุคคล พ.ศ. 2562

9.1.3 ระเบียบว่าด้วยการรักษาความลับของทางราชการ พ.ศ.2544

9.1.4 นโยบายและแนวปฏิบัติการรักษาความมั่นคงปลอดภัยด้านสารสนเทศกรรมพัฒนาที่ดิน

9.1.5 แผนรองรับสถานการณ์ฉุกเฉินจากภัย อันอาจมีผลกระทบต่อระบบเทคโนโลยีสารสนเทศและการสื่อสาร (IT Contingency Plan)

9.2 กฎหมาย และระเบียบที่เกี่ยวข้องโดยตรงกับการจัดทำข้อมูลเขตความเหมาะสมของที่ดินสำหรับพืชเศรษฐกิจ Zoning

9.2.1 พระราชบัญญัติพัฒนาที่ดิน พ.ศ. 2551 มาตรา 9 (๒) วางแผนการใช้ที่ดิน การพัฒนาที่ดิน การกำหนดบริเวณการใช้ที่ดินและการกำหนดเขตการอนุรักษ์ดินและน้ำ

9.2.2 รัฐธรรมนูญแห่งราชอาณาจักรไทย พุทธศักราช 2560 ประกาศไว้ในราชกิจจานุเบกษาเล่มที่ 134 ตอนที่ 40ก ลงวันที่ 6 เมษายน 2560 ฉบับที่ 20 มาตรา 72 รัฐพึงดำเนินการเกี่ยวกับที่ดิน ทรัพยากรน้ำ และพลังงาน ดังต่อไปนี้ (1) วางแผนการใช้ที่ดินของประเทศให้เหมาะสมกับสภาพของพื้นที่และศักยภาพของที่ดินตามหลักการพัฒนาอย่างยั่งยืน

## ภาคผนวก

คำอธิบายข้อมูล (Metadata)  
พจนานุกรมข้อมูล (Data Dictionary)

(สำหรับชุดข้อมูลเขตความเหมาะสมของที่ดินสำหรับการปลูกพืชเศรษฐกิจ Zoning)

## คำอธิบายข้อมูล (Metadata)

ชื่อรายการ	คำอธิบาย	ตัวเลือก/รูปแบบ
1. ประเภทข้อมูล	ชุดข้อมูลนี้เป็นข้อมูลประเภทใด ให้เลือก 1 ประเภทจากตัวเลือก	<input type="checkbox"/> ข้อมูลระเบียบ <input type="checkbox"/> ข้อมูลสถิติ <input checked="" type="checkbox"/> ข้อมูลภูมิสารสนเทศเชิงพื้นที่ (GIS) <input type="checkbox"/> ข้อมูลหลากหลายประเภท <input type="checkbox"/> ข้อมูลประเภทอื่น ๆ
2. ชุดข้อมูล	ชื่อของชุดข้อมูลที่กำหนดโดยหน่วยงานที่รับผิดชอบข้อมูล	เขตเหมาะสมของที่ดินสำหรับการปลูกพืชเศรษฐกิจ Zoning
3. เจ้าของข้อมูล	กอง/สำนัก/สพข./สพด. ที่รับผิดชอบข้อมูล	กองนโยบายและวางแผนการใช้ที่ดิน
4. ชื่อหน่วยงานที่รับผิดชอบข้อมูล	กลุ่ม/ฝ่าย/สพด. ที่รับผิดชอบข้อมูล	กลุ่มนโยบายและวางแผนการใช้ที่ดิน
5. อีเมล	อีเมลของกลุ่ม/ฝ่าย/สพด. ที่รับผิดชอบข้อมูล	- lpd_5@ldd.go.th - lu.planning6@gmail.com
6. คำสำคัญ	ใส่หัวข้อ/คำ/วลี/แท็กที่เป็นคำสำคัญของชุดข้อมูลเพื่อใช้ในการสืบค้นข้อมูล โดยใส่คอมม่า (,) คั่นระหว่างคำ	“เขตความเหมาะสมของที่ดิน”, “พืชเศรษฐกิจ”
7. รายละเอียด	คำอธิบายรายละเอียดที่สำคัญของชุดข้อมูลอย่างสั้น เช่น - คำนิยาม - ชุดข้อมูลเกี่ยวกับอะไร - วิธีการจัดเก็บข้อมูล เช่น ได้จากการสำรวจ - กลุ่มเป้าหมายผู้ใช้งานข้อมูลคือใคร หรือระบุการนำไปใช้ประโยชน์ เป็นต้น	- ระดับความเหมาะสม ข้อมูลที่บ่งบอกว่า ที่ดินแต่ละแห่งมีคุณสมบัติที่เหมาะสมต่อการปลูกพืชเศรษฐกิจแต่ละชนิดและมีความเหมาะสมในระดับใด หรือพืชที่ปลูกปัจจุบันมีความเหมาะสมกับที่ดินบริเวณนั้น ๆ หรือไม่ ซึ่งจะพิจารณาเป็นรายพืชประกอบด้วย 1. ระดับเหมาะสมสูง (S1: Highly suitability) หมายถึง ไม่มีข้อจำกัดต่อการปลูกพืช นโยบายที่เกี่ยวข้อง วิเคราะห์ข้อมูล

ชื่อรายการ	คำอธิบาย	ตัวเลือก/รูปแบบ
		<p>และสร้างเงื่อนไขเพื่อกำหนดเขตการใช้ที่ดิน</p> <p>2. ระดับเหมาะสมปานกลาง (S2: Moderately suitability) หมายถึง มีข้อจำกัดบางประการที่ปรับปรุงแก้ไขได้ง่าย</p> <p>3. ระดับเหมาะสมเล็กน้อย (S3: Marginally suitability) หมายถึง หมายถึง มีข้อจำกัดบางประการที่ปรับปรุงแก้ไขได้ยาก</p> <p>4. ระดับไม่เหมาะสม (N: Not suitable) หมายถึง มีข้อจำกัดบางประการที่ปรับปรุงแก้ไขได้ยากมากหรือไม่ได้ หากจะดำเนินการปรับปรุงแก้ไข ต้องใช้ทุนสูง</p> <ul style="list-style-type: none"> <li>- พืชเศรษฐกิจ</li> </ul> <p>พืชที่มีพื้นที่ปลูกมาก มีส่วนแบ่งทางการตลาดสูง มีมูลค่าการส่งออก การแปรรูปสูง สร้างรายได้หลักให้กับประเทศ</p> <ul style="list-style-type: none"> <li>- ชุดข้อมูลนี้ใช้ข้อมูลพื้นที่ปลูกจริงมาวิเคราะห์ด้วย</li> </ul>
<p>8. วัตถุประสงค์</p>	<p>ที่มาและวัตถุประสงค์ของการจัดทำชุดข้อมูลสามารถเลือกได้ตั้งแต่ 1 ตัวเลือกขึ้นไป (ตามปกติ ชุดข้อมูลของหน่วยงาน มักจัดทำเพื่อการให้บริการประชาชน หรือเพื่อพันธกิจหน่วยงาน)</p>	<ul style="list-style-type: none"> <li><input checked="" type="checkbox"/> ยุทธศาสตร์ชาติ</li> <li><input checked="" type="checkbox"/> แผนพัฒนาเศรษฐกิจและสังคมแห่งชาติ</li> <li><input type="checkbox"/> แผนความมั่นคงแห่งชาติ</li> <li><input type="checkbox"/> แผนแม่บทภายใต้ยุทธศาสตร์ชาติ</li> <li><input checked="" type="checkbox"/> แผนปฏิรูปประเทศ</li> </ul>

ชื่อรายการ	คำอธิบาย	ตัวเลือก/รูปแบบ
		<input type="checkbox"/> แผนระดับที่ 3 (มติ ครม. 4 ธ.ค. 2560) <input checked="" type="checkbox"/> นโยบายรัฐบาล/ข้อสั่งการ นายกรัฐมนตรี <input type="checkbox"/> มติคณะรัฐมนตรี <input type="checkbox"/> เพื่อให้การให้บริการประชาชน <input type="checkbox"/> กฎหมายที่เกี่ยวข้อง <input checked="" type="checkbox"/> พันธกิจหน่วยงาน <input type="checkbox"/> ดัชนี/ตัวชี้วัดระดับนานาชาติ <input type="checkbox"/> ไม่ทราบ <input type="checkbox"/> อื่นๆ ระบุ...
<p>9.1 หน่วยความถี่ของการปรับปรุงข้อมูล</p>	<p>ให้เลือก 1 หน่วยความถี่จากตัวเลือก โดยข้อมูลระเบียบ และข้อมูลภูมิสารสนเทศ <u>เชิงพื้นที่</u> : ระบุตามความถี่ที่ข้อมูลถูกปรับปรุง/เพิ่มเติม หรือเปลี่ยนแปลง</p> <p><u>สำหรับข้อมูลสถิติ</u> : ระบุตามความถี่ในการเผยแพร่ต่อผู้ใช้ข้อมูล</p>	<input checked="" type="checkbox"/> ปี <input type="checkbox"/> ครึ่งปี <input type="checkbox"/> ไตรมาส <input type="checkbox"/> เดือน <input type="checkbox"/> สัปดาห์ <input type="checkbox"/> วัน <input type="checkbox"/> วันทำการ <input type="checkbox"/> ชั่วโมง <input type="checkbox"/> นาที <input type="checkbox"/> ตามเวลาจริง <input type="checkbox"/> ไม่มีการปรับปรุงหลังจากการจัดเก็บข้อมูล <input checked="" type="checkbox"/> อื่นๆ ระบุ เมื่อได้รับแจ้งจาก ภูมิภาค <input type="checkbox"/> ไม่ทราบ
<p>9.2 ค่าความถี่ของการปรับปรุงข้อมูล</p>	<p>ใช้คู่กับข้อ 9.1 ความถี่ในการปรับปรุงข้อมูล โดยใส่เป็นตัวเลข <u>ตัวอย่าง</u></p>	<p>“3”</p>

ชื่อรายการ	คำอธิบาย	ตัวเลือก/รูปแบบ
	<p>- ชุดข้อมูลมีกำหนดปรับปรุงทุก 2 ปี ให้ใส่ “ปี” ในช่อง 9.1หน่วยความถี่ฯ และใส่ “2” สำหรับช่อง 9.2ค่าความถี่</p> <p>- ชุดข้อมูลที่ปรับปรุงตามเวลาจริง ให้ใส่ “ตามเวลาจริง” ในช่อง 9.1 และใส่ “0” ในช่อง 9.2</p>	
<p>10.ขอบเขตเชิงภูมิศาสตร์หรือเชิงพื้นที่</p>	<p>ขอบเขตเชิงภูมิศาสตร์หรือเชิงพื้นที่ในระดับย่อยที่สุด เช่น ข้อมูลประกอบด้วย ข้อมูลระดับจังหวัด อำเภอ ตำบลและระดับหมู่บ้าน ให้เลือกตัวเลือก “หมู่บ้าน” กรณีเป็นกลุ่มจังหวัด เขตส่งเสริมพิเศษ เช่น เขตพัฒนาพิเศษภาคตะวันออก ให้เลือกอื่นๆ แล้วระบุข้อความ</p> <p>ให้เลือก 1 ตัวเลือกโดยข้อมูลระบุ <u>และข้อมูลภูมิสารสนเทศเชิงพื้นที่</u> : ระบุตามข้อมูลพื้นที่ระดับย่อยที่สุดในการจัดเก็บข้อมูล <u>สำหรับข้อมูลสถิติ</u> : ระบุตามการนำเสนอข้อมูลพื้นที่ในระดับย่อยที่สุด</p>	<p><input type="checkbox"/> ไม่มี</p> <p><input type="checkbox"/> โลก</p> <p><input type="checkbox"/> ทวีป/กลุ่มประเทศในทวีป</p> <p><input type="checkbox"/> กลุ่มประเทศทางเศรษฐกิจ</p> <p><input type="checkbox"/> ประเทศ</p> <p><input type="checkbox"/> ภาค</p> <p><input type="checkbox"/> จังหวัด</p> <p><input type="checkbox"/> อำเภอ</p> <p><input checked="" type="checkbox"/> ตำบล</p> <p><input type="checkbox"/> หมู่บ้าน</p> <p><input type="checkbox"/> เทศบาล/อบต.</p> <p><input type="checkbox"/> พิกัด</p> <p><input type="checkbox"/> อื่นๆ ระบุ...</p> <p><input type="checkbox"/> ไม่ทราบ</p>
<p>11.แหล่งที่มา</p>	<p>แหล่งที่มาของข้อมูลที่ทำซ้ำข้อมูล (เช่น ชื่อโครงการ/ชื่อการสำรวจ)</p> <p>- กรณีที่เป็นการนำข้อมูลจากแหล่งอื่น ให้ระบุหน่วยงานที่จัดทำด้วย เช่น สำรวจภาวะการทำงานของประชากร (สำนักงานสถิติแห่งชาติ) ฐานข้อมูลทะเบียนราษฎร์ (กรมการปกครอง)</p>	<p>กิจกรรม: การสำรวจและจัดทำเขตการ ใช้ที่ดินสำหรับพืชเศรษฐกิจ Zoning</p>
<p>12.รูปแบบการเก็บข้อมูล</p>	<p>รูปแบบของการจัดเก็บข้อมูลสามารถเลือกได้ตั้งแต่ 1 ตัวเลือกขึ้นไป ในกรณีที่เก็บข้อมูลหลากหลายรูปแบบ และ</p>	<p><input type="checkbox"/> Database</p> <p><input type="checkbox"/> CSV</p> <p><input type="checkbox"/> XML</p> <p><input type="checkbox"/> Image</p>

ชื่อรายการ	คำอธิบาย	ตัวเลือก/รูปแบบ
	สามารถเลือกอื่น ๆ ระบุ กรณีไม่มีชนิดไฟล์ในตัวเลือกได้	<input type="checkbox"/> Video <input type="checkbox"/> Audio <input type="checkbox"/> Text <input type="checkbox"/> JSON <input type="checkbox"/> HTML <input type="checkbox"/> XLS <input type="checkbox"/> PDF <input type="checkbox"/> RDF <input type="checkbox"/> NoSQL <input type="checkbox"/> Arc/Info Coverage <input checked="" type="checkbox"/> Shapefile <input type="checkbox"/> GeoTiff <input type="checkbox"/> GML <input type="checkbox"/> อื่น ๆ ระบุ .....
13.หมวดหมู่ข้อมูลตาม ธรรมาภิบาลข้อมูลภาครัฐ	ขอบเขตของข้อมูลตามหมวดหมู่ข้อมูลธรรมาภิบาลข้อมูลภาครัฐ	<input checked="" type="checkbox"/> ข้อมูลสาธารณะ ข้อมูลใช้ภายใน <input type="checkbox"/> ข้อมูลส่วนบุคคล <input type="checkbox"/> ข้อมูลความลับทางราชการ <input type="checkbox"/> ข้อมูลความมั่นคง
14.ระดับชั้น ข้อมูล	ระดับการเปิดเผยข้อมูล เช่น เปิดเผยทั่วไป ใช้เฉพาะภายในองค์กร หรือมีชั้นความลับ	<input checked="" type="checkbox"/> เปิดเผย (Open) <input type="checkbox"/> เผยแพร่ภายในองค์กร (Private) <input type="checkbox"/> ลับ(Confidential/sensitive) <input type="checkbox"/> ลับมาก (Secret / Medium Sensitive) <input type="checkbox"/> ลับที่สุด (Top Secret)
15.ประเภทสัญญาอนุญาตให้ใช้ข้อมูล	สิทธิ์ สัญญา หรือข้อตกลงในการใช้ชุดข้อมูล ต้องสอดคล้องกับหมวดหมู่ข้อมูลตามธรรมาภิบาลข้อมูลภาครัฐ	<input type="checkbox"/> G0 : Open Data Common <input type="checkbox"/> G1 : Creative Commons Attribution <input type="checkbox"/> G2 : Creative Commons Attribution Non-Commercial <input type="checkbox"/> G3.1 : Creative Commons Attribution Share-Alike

ชื่อรายการ	คำอธิบาย	ตัวเลือก/รูปแบบ
		<input type="checkbox"/> G3.2 : Creative Commons Attribution Non-Commercial Share-Alike <input checked="" type="checkbox"/> G4.1 : Creative Commons Attribution No-Derivs <input type="checkbox"/> G4.2 : Creative Commons Attribution Non-Commercial No-Derivs <input type="checkbox"/> G5 : Others License

## รายละเอียดสัญญาอนุญาตการใช้ข้อมูล

สัญญาอนุญาตให้ใช้ข้อมูล เป็นข้อตกลงแนวทางการใช้ข้อมูลระหว่างหน่วยงานผู้เป็นเจ้าของข้อมูลและผู้ใช้ข้อมูล เพื่อลดระยะเวลาในการจัดทำบันทึกข้อตกลงของภาครัฐ (MOU) และอำนวยความสะดวกให้เกิดการเปิดเผย/แบ่งปันข้อมูลที่สะดวกมากขึ้น โดยสัญญาอนุญาตให้ใช้ข้อมูลสามารถแบ่งได้เป็น 6 ประเภท(G0 – G5) ดังนี้

สัญญาอนุญาตให้ใช้ข้อมูล		คำอธิบายสัญญาของสัญญาอนุญาตให้ใช้ข้อมูล	ข้อเสนอแนะ
G0	Open Data Common	อนุญาตให้ผู้อื่นสามารถนำผลงานไปใช้ ทำซ้ำ แจกจ่าย หรือดัดแปลงงานนั้นได้ โดยไม่มีข้อจำกัด	ควรใช้กับหมวดหมู่ข้อมูลสาธารณะ และไม่มีเงื่อนไขในการเข้าถึงข้อมูล
G1	Creative Commons Attribution	อนุญาตให้ผู้อื่นสามารถนำผลงานไปใช้ ทำซ้ำ แจกจ่าย หรือดัดแปลงงานนั้นได้ แต่ต้องให้เครดิตที่มาของเจ้าของผลงาน	ควรใช้กับหมวดหมู่ข้อมูลสาธารณะ
G2	Creative Commons Attribution Non-Commercial	อนุญาตให้ผู้อื่นสามารถนำผลงานไปใช้ ทำซ้ำ แจกจ่าย หรือดัดแปลงงานนั้นได้ แต่ต้องให้เครดิตที่มาของเจ้าของผลงานและต้องไม่ใช่เพื่อการค้า	ควรใช้กับหมวดหมู่ข้อมูลสาธารณะ และมีระดับชั้นข้อมูลใช้ภายในเป็นต้นไป
G3.1	Creative Commons Attribution Share-Alike	อนุญาตให้ผู้อื่นสามารถนำผลงานไปใช้ ทำซ้ำ แจกจ่าย หรือดัดแปลงงานนั้นได้ แต่ต้องให้เครดิตที่มาของเจ้าของผลงาน และจะต้องกำกับด้วยสัญญาอนุญาตเงื่อนไขเดียวกันกับต้นฉบับ	ควรใช้กับหมวดหมู่ข้อมูลสาธารณะ และมีระดับชั้นข้อมูลใช้ภายในเป็นต้นไป
G3.2	Creative Commons Attribution Non-Commercial Share-Alike	อนุญาตให้ผู้อื่นสามารถนำผลงานไปใช้ ทำซ้ำ แจกจ่าย หรือดัดแปลงงานนั้นได้ แต่ต้องไม่ใช่เพื่อการค้าและจะต้องกำกับด้วยสัญญาอนุญาตเงื่อนไขเดียวกันกับต้นฉบับ	

สัญญาอนุญาตให้ใช้ข้อมูล		คำอธิบายสัญญาของสัญญาอนุญาตให้ใช้ข้อมูล	ข้อเสนอแนะ
G4.1	Creative Commons Attribution No-Derivs	อนุญาตให้ผู้อื่นสามารถนำผลงานไปทำซ้ำ แจกจ่าย โดยห้ามแก้ไขหรือดัดแปลงงานนั้น และต้องให้เครดิตที่มาของเจ้าของผลงาน	ควรใช้กับชุดข้อมูลที่มีเงื่อนไขในการเข้าถึงข้อมูล และมีระดับชั้นข้อมูลใช้ภายในเป็นต้นไป
G4.2	Creative Commons Attribution Non-Commercial No-Derivs	อนุญาตให้ผู้อื่นสามารถนำผลงานไปทำซ้ำ แจกจ่าย โดยห้ามแก้ไขหรือดัดแปลงผลงานนั้นแต่ต้องให้เครดิตที่มาของเจ้าของผลงาน และต้องไม่ใช่เพื่อการค้า	
G5	Others License	สัญญาอนุญาตให้ใช้ข้อมูลอื่นๆโดยเงื่อนไขเป็นไปตามที่เจ้าของข้อมูลกำหนด และผู้ใช้ข้อมูลสามารถขอใช้ข้อมูลได้เป็นรายกรณี	ควรใช้กับชุดข้อมูลที่มีเงื่อนไขในการเข้าถึงข้อมูล และมีระดับชั้นข้อมูลเป็นชั้นลับ

ที่มา : [https://gdhelppage.gdcatalog.go.th/data/07/2\\_060624.pdf](https://gdhelppage.gdcatalog.go.th/data/07/2_060624.pdf)

## พจนานุกรมข้อมูล (Data Dictionary)

1. ชื่อ ชุดข้อมูล	2. ชื่อตาราง ข้อมูล	3. ชื่อฟิลด์ (Field)	4. คำอธิบาย ฟิลด์	5. รูปแบบ ของ ข้อมูล	6. ขอบเขต ของ ข้อมูล	7. เงื่อนไข การกรอก ข้อมูล	8. แหล่ง อ้างอิง/ แหล่งที่มา ของ ข้อมูล	9. การ เป็น ข้อมูล ส่วน บุคคล	10. ขอบเขต การเผยแพร่ ข้อมูล
เขตเหมาะสม ของที่ดินสำหรับการ ปลูกพืชเศรษฐกิจ Zoning	Zon_xx_	Shape	รูปแบบของ ข้อมูล (Polygon)	Geometry	ไม่มี	บังคับ (Mandatory)	Auto	ไม่เป็น	ระหว่างหน่วยงาน
	ภาค (ชื่อ ข้อมูล ชื่อ ภาคและ ข้อมูลปีที่ ดำเนินการ  หมายเหตุ: xx คือ ตัว ย่อของชนิด พืช	Lu_code	สัญลักษณ์ ประเภท การใช้ที่ดิน (ชนิดพืช เศรษฐกิจ)	Text	15	บังคับ (Mandatory)	กลุ่ม วิเคราะห์ สภาพการ ใช้ที่ดิน	ไม่เป็น	ระหว่างหน่วยงาน

1. ชื่อ ชุดข้อมูล	2. ชื่อตาราง ข้อมูล	3. ชื่อฟิลด์ (Field)	4. คำอธิบาย ฟิลด์	5. รูปแบบ ของ ข้อมูล	6. ขอบเขต ของ ข้อมูล	7. เงื่อนไข การกรอก ข้อมูล	8. แหล่ง อ้างอิง/ แหล่งที่มา ของข้อมูล	9. การ เป็น ข้อมูล ส่วน บุคคล	10. ขอบเขต การเผยแพร่ ข้อมูล
เขตเหมาะสม ของที่ดินสำหรับการ ปลูกพืชเศรษฐกิจ Zoning	Zon_xx_ภาค (ชื่อ ข้อมูล ปีที่ ดำเนินการ และชื่อ ภาค)	Suit_xx	ระดับ ความ เหมาะสม ของ ที่ดิน	Text	5	บังคับ (Mandatory)	การวิเคราะห์ โดยระบบ สารสนเทศ ภูมิศาสตร์ ภายใต้กิจกรรม การสำรวจและ จัดทำเขตการ ใช้ที่ดินสำหรับ พืชเศรษฐกิจ	ไม่เป็น	ระหว่างหน่วยงาน
	หมายเหตุ: xx คือ ตัว ย่อของ ชนิดพืช	TAM_NAM_T	ชื่อตำบล	Text	50	บังคับ (Mandatory)	กรมการ ปกครอง 2556	ไม่เป็น	ระหว่างหน่วยงาน
		AMPHOE_T	ชื่ออำเภอ	Text	50	บังคับ (Mandatory)	กรมการ ปกครอง2556	ไม่เป็น	ระหว่างหน่วยงาน

1. ชื่อ ชุดข้อมูล	2. ชื่อตาราง ข้อมูล	3. ชื่อฟิลด์ (Field)	4. คำอธิบาย ฟิลด์	5. รูปแบบ ของ ข้อมูล	6. ขอบเขต ของ ข้อมูล	7. เงื่อนไข การกรอก ข้อมูล	8. แหล่ง อ้างอิง/ แหล่งที่มา ของข้อมูล	9. การ เป็น ข้อมูล ส่วน บุคคล	10. ขอบเขต การเผยแพร่ ข้อมูล
เขตเหมาะสม ของที่ดินสำหรับการ ปลูกพืชเศรษฐกิจ Zoning	Zon_xx_ ภาค (ชื่อ ข้อมูล ปีที่ ดำเนินการ และชื่อ ภาค)  หมายเหตุ: xx คือ ตัว ย่อของ ชนิดพืช	PROV_NAM_T	ชื่อจังหวัด	Text	50	บังคับ (Mandatory)	กรมการ ปกครอง	ไม่เป็น	ระหว่างหน่วยงาน
		Area	เนื้อที่ ระดับ ความ เหมาะสม หน่วยเป็น ตาราง เมตร	Numeric	Double	บังคับ (Mandatory)	2556 การวิเคราะห์ โดยระบบ สารสนเทศ ภูมิศาสตร์ ภายใต้	ไม่เป็น	ระหว่างหน่วยงาน
		Rai	เนื้อที่ระดับ ความ เหมาะสม หน่วยเป็น ไร่	Numeric	Double	บังคับ (Mandatory)	กิจกรรมการ สำรวจและ จัดทำเขตการ ใช้ที่ดิน สำหรับพืช เศรษฐกิจ	ไม่เป็น	ระหว่างหน่วยงาน

# ขอขอบคุณ

## ที่ปรึกษาการจัดทำ

ดร.มนต์ศักดิ์ โชติเจริญธรรม

ผู้เชี่ยวชาญอิสระทางด้านธรรมาภิบาลข้อมูลและปัญญาประดิษฐ์  
ที่ปรึกษาเลขาธิการสำนักงานคณะกรรมการการรักษาความมั่นคงปลอดภัยไซเบอร์แห่งชาติ

## คณะผู้จัดทำ

กองนโยบายและแผนการใช้ที่ดิน กรมพัฒนาที่ดิน

คณะทำงานธรรมาภิบาลข้อมูลภาครัฐของกรมพัฒนาที่ดิน

(สำเนา)

คำสั่งคณะกรรมการเทคโนโลยีดิจิทัลของกรมพัฒนาที่ดิน

ที่ ๑/๒๕๖๖

เรื่อง แต่งตั้งคณะกรรมการบริหารข้อมูลภาครัฐ ของกรมพัฒนาที่ดิน

-----

ตามคำสั่งกรมพัฒนาที่ดิน ที่ ๑๑๑/๒๕๖๖ ลงวันที่ ๑๗ กุมภาพันธ์ ๒๕๖๖ เรื่อง แต่งตั้ง  
คณะกรรมการเทคโนโลยีดิจิทัลของกรมพัฒนาที่ดิน นั้น

เพื่อให้การดำเนินการเป็นไปตามพระราชบัญญัติการบริหารงานและการให้บริการภาครัฐผ่าน  
ระบบดิจิทัล พ.ศ. ๒๕๖๒ ที่กำหนดให้หน่วยงานของรัฐจัดทำคำอธิบายชุดข้อมูลดิจิทัลของภาครัฐ เพื่อให้ทราบ  
รายละเอียดเกี่ยวกับโครงสร้างข้อมูล เนื้อหาสาระ รูปแบบการจัดเก็บ แหล่งข้อมูลและสิทธิในการเข้าถึงข้อมูล  
เพื่อให้การจัดทำธรรมาภิบาลข้อมูลของหน่วยงานภาครัฐ สามารถนำไปผลักดัน และดำเนินการในธรรมาภิบาล  
ข้อมูล การติดตามการบริหารจัดการข้อมูลภาครัฐให้มีความโปร่งใส ตรวจสอบได้ ส่งผลกระทบต่อคุณภาพ ความมั่นคง  
ปลอดภัย และบูรณาการข้อมูลได้อย่างครบถ้วน ถูกต้องเป็นปัจจุบัน รวมทั้งการนำข้อมูลไปใช้ให้เกิดประโยชน์  
อย่างเต็มที่ มีประสิทธิภาพตามหลักธรรมาภิบาลข้อมูลภาครัฐ และประกอบกับมติที่ประชุมคณะกรรมการ  
เทคโนโลยีดิจิทัลของกรมพัฒนาที่ดิน ในการประชุมครั้งที่ ๓/๒๕๖๖ เมื่อวันที่ ๒๖ ตุลาคม ๒๕๖๖ จึงแต่งตั้ง  
คณะกรรมการบริหารข้อมูลภาครัฐ ของกรมพัฒนาที่ดิน โดยมีองค์ประกอบและหน้าที่ ดังนี้

๑. องค์ประกอบ

- |  |                  |
|--|------------------|
| ๑.๑ ผู้อำนวยการศูนย์เทคโนโลยีสารสนเทศและการสื่อสาร                                     | ประธานคณะกรรมการ |
| ๑.๒ ผู้อำนวยการกลุ่มพัฒนาระบบบริหาร  | คณะกรรมการ       |
| ๑.๓ ผู้เชี่ยวชาญด้านสารสนเทศ   | คณะกรรมการ       |
| ๑.๔ ผู้เชี่ยวชาญด้านวางระบบการพัฒนาดิน<br>สำนักงานพัฒนาดินเขต ๕                        | คณะกรรมการ       |
| ๑.๕ ผู้เชี่ยวชาญด้านวางระบบการพัฒนาดิน<br>สำนักงานพัฒนาดินเขต ๑๐                       | คณะกรรมการ       |
| ๑.๖ ผู้อำนวยการกลุ่มแผนงาน<br>กองแผนงาน  | คณะกรรมการ       |
| ๑.๗ ผู้อำนวยการกลุ่มวิเคราะห์และวางระบบข้อมูล<br>ศูนย์เทคโนโลยีสารสนเทศและการสื่อสาร   | คณะกรรมการ       |
| ๑.๘ ผู้อำนวยการกลุ่มระบบเครือข่ายและคอมพิวเตอร์<br>ศูนย์เทคโนโลยีสารสนเทศและการสื่อสาร | คณะกรรมการ       |
| ๑.๙ ผู้อำนวยการกลุ่มระบบภูมิสารสนเทศ<br>ศูนย์เทคโนโลยีสารสนเทศและการสื่อสาร            | คณะกรรมการ       |

๑.๑๐ ผู้อำนวยการ...

๑.๑๐ ผู้อำนวยการกลุ่มจัดการและบริการแผนที่และข้อมูลทางแผนที่ สำนักเทคโนโลยีการสำรวจและทำแผนที่	คณะทำงาน
๑.๑๑ ผู้อำนวยการกลุ่มจำแนกประเภทที่ดิน สำนักเทคโนโลยีการสำรวจและทำแผนที่	คณะทำงาน
๑.๑๒ ผู้อำนวยการกลุ่มสำรวจและผลิตแผนที่และภาพถ่ายที่ ๓ สำนักเทคโนโลยีการสำรวจและทำแผนที่	คณะทำงาน
๑.๑๓ ผู้อำนวยการกลุ่มวางโครงการ สำนักวิศวกรรมเพื่อการพัฒนาที่ดิน	คณะทำงาน
๑.๑๔ ผู้อำนวยการกลุ่มวิจัยและพัฒนาเทคโนโลยีชีวภาพ เพิ่มความอุดมสมบูรณ์ของดิน กองเทคโนโลยีชีวภาพทางดิน	คณะทำงาน
๑.๑๕ ผู้อำนวยการกลุ่มวิเคราะห์สภาพการใช้ที่ดิน กองนโยบายและแผนการใช้ที่ดิน	คณะทำงาน
๑.๑๖ ผู้อำนวยการกลุ่มนโยบายและวางแผนการใช้ที่ดิน กองนโยบายและแผนการใช้ที่ดิน	คณะทำงาน
๑.๑๗ ผู้อำนวยการกลุ่มวางแผนการจัดการที่ดินในพื้นที่เสี่ยงภัย ทางการเกษตร กองนโยบายและแผนการใช้ที่ดิน	คณะทำงาน
๑.๑๘ ผู้อำนวยการกลุ่มวิจัยและพัฒนาหมอดินอาสาและบริหารจัดการเครือข่าย กองวิจัยและพัฒนาการจัดการที่ดิน	คณะทำงาน
๑.๑๙ ผู้อำนวยการกลุ่มพัฒนาและประยุกต์ใช้ระบบฐานข้อมูลดิน กองสำรวจดินและวิจัยทรัพยากรดิน	คณะทำงาน
๑.๒๐ ผู้อำนวยการกลุ่มวิจัยกายภาพดิน สำนักวิทยาศาสตร์เพื่อการพัฒนาที่ดิน	คณะทำงาน
๑.๒๑ ผู้อำนวยการกลุ่มมาตรฐานและพัฒนาระบบการวิเคราะห์ดิน สำนักวิทยาศาสตร์เพื่อการพัฒนาที่ดิน	คณะทำงาน
๑.๒๒ ผู้อำนวยการกลุ่มฐานข้อมูลสารสนเทศ ศูนย์เทคโนโลยีสารสนเทศและการสื่อสาร	คณะทำงานและ เลขานุการ
๑.๒๓ นายวีระ ปะทะขันธ์	คณะทำงานและ ผู้ช่วยเลขานุการ
๑.๒๔ นายสหรัฐ เชาวีวไล	คณะทำงานและ ผู้ช่วยเลขานุการ

## ๒. หน้าที่

๒.๑ ศึกษา วิเคราะห์ รวบรวม คำอธิบายชุดข้อมูลดิจิทัลของกรมพัฒนาที่ดิน เพื่อให้ทราบรายละเอียดเกี่ยวกับโครงสร้างของข้อมูล เนื้อหาสาระ รูปแบบการจัดเก็บ แหล่งข้อมูล และสิทธิในการเข้าถึงข้อมูล

๒.๒ กำหนดนิยามคำอธิบายชุดข้อมูลดิจิทัล พร้อมทั้งจัดทำบัญชีข้อมูลให้ครบถ้วน ถูกต้องและตรงตามความต้องการของผู้มีส่วนได้ส่วนเสียกับข้อมูล

๒.๓ จัดทำแนวปฏิบัติสำหรับชุดข้อมูล ในการเชื่อมโยง แลกเปลี่ยน บูรณาการข้อมูล ให้สอดคล้องกับกระบวนการบริหารองค์การ การผลิตข้อมูล การให้บริการข้อมูลของกรมพัฒนาที่ดิน โดยคำนึงถึงความมั่นคงปลอดภัยของข้อมูล การคุ้มครองข้อมูลส่วนบุคคล และคุณภาพของข้อมูล

๒.๔ ปฏิบัติงานอื่น ๆ ตามที่คณะกรรมการเทคโนโลยีดิจิทัลของกรมพัฒนาที่ดิน มอบหมาย

ทั้งนี้ ตั้งแต่บัดนี้เป็นต้นไป

สั่ง ณ วันที่ ๘ พฤศจิกายน พ.ศ. ๒๕๖๖

(ลงนาม) อนุวัชร โพธินาม

(นายอนุวัชร โพธินาม)

รองอธิบดีกรมพัฒนาที่ดิน

ผู้บริหารเทคโนโลยีสารสนเทศระดับสูง ระดับกรม

(Department Chief Information Officer : DCIO) กรมพัฒนาที่ดิน

ประธานกรรมการเทคโนโลยีดิจิทัลของกรมพัฒนาที่ดิน

สำเนาถูกต้อง

วิจิตา

(นางสาววิจิตา สกกุลแก้ว)

นักทรัพยากรบุคคลปฏิบัติการ

---

# Data Governance

กรมพัฒนาที่ดิน กระทรวงเกษตรและสหกรณ์  
<https://www.ddd.go.th>

---